

İlhan Tekeli: Mesleki 'Yolculuğun' Başlangıcında Kişisel 'Duruşunun' Oluşumu

Prof. Dr.,
ODTÜ,
Şehir ve Bölge
Planlama Bölümü,

Tansı ŞENYAPILI

İlhan Tekeli 1963 yılında planlama mesleğine başladı. Kanımca, 1971 yılına değin geçen 8 yıl içinde kişisel olarak çözme sorumluluğunu üstlendiği sorunların özelliği ve bu sorunların yaşandığı akademik ve bürokratik çevre koşulları, Tekeli'nin çok başarılı ve özgün bilimsel 'yolculuğunun' niteliğini ve yönünü saptamış ve meslek içi 'duruşunu' belirlemiştir.

Bu yazıda İlhan Tekeli'nin 1963-1971 yılları arasındaki çalışmalarını, planlama mesleğine ve akademik ortama katkılarını inceleyerek ne demek istediğini açıklamaya çalışacağım.

1960'lı Yıllar

Amerika'da Kennedy suikastı ve Johnson iktidarda, Vietnam savaşı, Avrupa'da Berlin duvarı, Çin'de kültür devrimi yapılıyor, Dr. Barnard kalp nakli ameliyatını yapıyor, Neil Armstrong ayda yürüyor, 'Savaşma Seviş' sloganı ve Pink Floyd 'psychedelic' müzik çalıyor.

Türkiye'de 27 Mayıs darbesi, yeni Anayasa, enflasyon tek haneli, büyüme oranı %5.7 dolayında, TİP (Türkiye İşçi Partisi) Mecliste, solda ve sağda beliren fraksiyonları ideolojik içerikli dergiler (*solda Yön, Sosyal Adalet, Ant gibi dergiler, sağda Düşünen Adam dergisi gibi*) temsil ediyor, bürokrasi ve yeni prestij kazanan planlama güç çekişmesi içinde, AP yönetimince, bu çekişme 'Bize plan değil pilav lazım' yaklaşımı ile özetleniyor.

İkinci Dünya savaşı sonrasında Amerika, Avrupa ülkelerini ve Üçüncü Dünya olarak anılan geri kalmış ülkeleri komünizme karşı kalkınma kav-

ramı doğrultusunda yeniden yapılandırmaya ve bloklaştırmaya girişti. Bu girişim geri kalmış ülkelerin batıdan teknoloji ve bilgi transferi ile desteklenecek ithal ikame modeli ile kalkınmasını öngörüyordu.

Kalkınma çabası devlet öncülüğünde yürütülecek, geri kalmışlığın en vurgulu mekansal öğelerinden biri olan bölgesel eşitsizlik, yatırımların sektörler/bölgeler arası akılcı dağıtımı sonucunda ortadan kalkacaktı. Kalkınma iç pazarın gelişmesine dayanarak belirli büyüme etaplarından (*W.W.Rostow*) geçecek ve bu süreç bağlamında kendisini, yeniden ve kendi başına üretme yeteneğini kazanacaktı. Kalkınma ekonomisini uygulayacak ve ülkeleri komünizme karşı koruyacak otoriter devletlerin varlığı ise, bazı ülkelerde geniş taban destekleri olmasa bile, bu modeli destekleyen batılı finans kurumları için bir güvence idi.

Modernist planlama anlayışı ile biçimlendirilen kalkınma modeli yer yer çelişkiler de içerebilen, çoğu kez parçacı tartışmaları kapsıyordu. Genelde gelir ölçütleri ile değerlendirilen büyüme kavramı ile yapısal değişiklik içeren kalkınma kavramı arasında çelişki vardı. Bu tartışmalar genelde karar verme yetkisine ve yetisine sahip bireylerden oluşan toplumlar üzerinde sürdürülüyordu. Bu bireyler karar vermek için gerekli bilgi donanımına ve bu bilgiyi kararlarında optimizasyona varabilmek için kullanma yetisine sahipti. Bu ortodoks, neo-klasik modelleme yaklaşımında modernizmin ana öğeleri; akılcılık, bilimsel yöntem uygulaması, merkezi yönetim/denetim/dağılımın varlığı, Taylor'un üretim alanı ve emek pazarında başlattığı ve Fordizm ile yaşam

çevresini de etkisi altına alan standardizasyon ve rutinleşme içeriliyordu. Modern kalkınmış ülkeler bu kurallara uymuşlar, geri kalmış ülkeler ise bu çizgiden sapmış vakalardı.

Üretim daha çok teknik süreçlerden oluşuyor, toplumsal süreçler gözardı ediliyordu. Varolan düzen sorgulanmıyordu. Gelişmenin tanımlanmış belirli yasaları vardı; modern ülkelerin özelliklerinde somutlaşan bu yasalar sorgulanmıyordu. Geleneksel değerlerin moderniteye engel olduğu; yerel özelliklerin, özgünlüklerin gözardı edilerek modernleşme kural ve yasalarının sorgusuz benimsenilmesi ile kalkınma sağlanacağı varsayılıyordu. İnsan ekonomisi, emek pazarı, yoksulluk gibi temaları işleyen ve ancak 1970 sonrasında güçlenen sol söylem de yer yer bu tartışmalara katılıyordu. Ancak, egemen yaklaşım, neo-klasik kalkınma ekonomisinin etkisini yansıtıyordu.¹ Sosyal bilimlerde kişisel organizma ve toplum arası analogi kuran fonksiyonalist yaklaşım ilgi görmekte idi. Bu konuda R.Merton ama daha çok da toplumu iç içe oturan sistemler olarak yorumlayan T. Parsons okuma listelerinin başında yer alıyordu. Politik bilimlerde, kent politika alanının otonom bir güç olduğunu savunan çoğulcu (*pluralist*) görüş egemendi. Bu alanı ekonomik yapıya bağlayan yapısalıcı görüş 1970 sonrasında gelişti.

Kalkınma ekonomisinin mekansal boyutu bağımlı bir değişken olarak benimseniyordu. Doğru kalkınma kararları mekanı da gereken yönde geliştirecekti. Kalkınma sorunları içinde sektörler arası dengesizlik yanı sıra mekansal sorunların başında bölgeler arası dengesizlik sorunu önemli bir yer tutuyordu. Bu konuda kalkınma yaklaşımı, mekan planıcısına, genelde, büyüme odakları özelinde bir mekansal planlama yaklaşımı sunuyordu. F.Perroux'un tanımladığı sanayiler grubu ya da tek firmadan oluşabilen gelişme odakları üzerinde olumlu ve olumsuz kalkınma etkilerini A. Hirschman (*polarization/trickle down*), G. Myrdal (*Nobel 1974*) (*backwash/spread*) ve J. Friedman (*center/periphery*) tartışıyordu. Bu genel büyüme odakları

tartışmaları, bölgesel politikaların oluşturulmasını yönlendiriyordu ama, bölge ölçeğindeki sosyo-ekonomik sorunların çözümünü sağlamıyordu.

Mekan konusunda en önemli gelişme 1950'lerde kantitatif coğrafya devrimi ile gerçekleşmişti. Mekanı betimsel yöntem ile ve temelde '*hangi olgu nerede*' sorusu ile ele alan bölgesel coğrafyaya tepki olarak gelişen kantitatif coğrafya, mekanı '*neden orada*' sorusu ile incelemeye alıyor ve soruya istatistiksel ve matematiksel yöntemler ile yanıtlar arayarak modeller kuruyor, mekanı ve mekansal olguları açıklamaya, geleceğe dönük tahminler yapılmasına olanak verecek genel kuramlara, sistemlere, yasalara ulaşmayı hedefliyordu. Bu dönemde mekana yönelik önemli bir kuramsal katkı F. Perroux'un ilişkilerin oluşturduğu n-boyutlu soyut mekanlar konusundaki çalışmalarından gelmiştir. Tekeli'nin de çalışmalarında benimsediği bu mekan tanımı, 3-boyutlu mekan ve bu mekan üzerindeki doğal ve yapay sınırlamaları aşarak, mekansal olguları açıklamada yeni ufuklar açan ilişkiyel bir yaklaşım oluşturmuştur.

Ne var ki, 1960'lı yılların başında anlatılan yaklaşımlar ülkemizde yaygınlaşmamış, örneğin yerleşmelerin kademelenmesinde temel bir kaynak olan Christaller'in '*Merkezi Yerler Kuramı*' henüz İngilizceye aktarılmamıştı. 1950'lerde W. Isard'ın önderliğinde gelişen ve mekanı temel alan bölgesel bilimler (*regional science*) hareketi planlama çevrelerinde etkinlik kazanamamıştı.

Tekeli'nin Bilimsel Yaklaşım Yönteminin Oluşumunda İlk Adım: Tarihsel Perspektif Bağlamında Bütüncül İlişkiyel Yaklaşım Şemasının İlk Kurgusu Zonguldak Bölgesi Ön Planında Gerçekleşiyor

Bölgeler arası dengesizlik sorununun kalkınma çabalarındaki en önemli ve belirgin mekansal sorunu oluşturması bölge planlama kavramını Türkiye'de de gündeme getirdi. 1958 yılında

Bu dönemde mekana yönelik önemli bir kuramsal katkı F. Perroux'un ilişkilerin oluşturduğu n-boyutlu soyut mekanlar konusundaki çalışmalarından gelmiştir.

1- Çizmeye çalıştığımız çerçeve bağlamında dünyada ve Türkiye'de belirttiğimiz yılların planlama ve akademik çevrelerinde en çok tartışılan, kabul gören ve Nobel ile ödüllendirilen ekonomik görüşler; istihdam, kapital ve geliri sektör bazında dağıtan dinamik kalkınma modelleri geliştiren J.Timbergen (*Nobel 1969*), P.C.Mahalanobis, Harrod-Domar; gelir eşitsizliği ve büyüme arasındaki ilişkiyi tartışan S.Kuznets (*Nobel 1971*) ve N.Kaldor; ekonomi-matematik ilişkisini vurgulayan P.A.Samuelson (*Nobel 1970*); genel dengeler üzerinde çalışan J.R.Hicks (*Nobel 1972*); input/output ilişkisini kuramlaştıran W.Leontief (*Nobel 1973*); büyümeyi önemli çapta teknolojik değişmeye bağlayan R.Solow (*Nobel 1987*), yaşam döngüsü kapsamında biriktirimlerin devinimini geliştiren F.Modigliani (*Nobel 1985*); kalkınmanın ekonomik aşamalarla gerçekleşeceğini savunan W.W.Rostow gibi kalkınma yaklaşım ve tartışmaları geliştiren araştırmacılarca ortaya atılmıştı.

Bu yaklaşım; sorunu, olanaklar/fırsatlar, kısıtlayıcılar ve çevre koşullarının tarihsel gelişim süreci içinde yeniden tanımlamak ve ilişkisel, bütüncül çerçeveler içinde yapılandırarak irdelemeyi öngörüyordu.

kurulan İmar ve İskan Bakanlığı kuruluş ve görevlerini içeren 7116 sayılı yasaya göre Bakanlığın Planlama İmar Genel Müdürlüğüne ‘İmar bölgeleri tesbit etmek, bu bölgelerin inkişafını nazarı itibara alacak imar planları yapmak, böylece hazırlanacak bölge imar planlarının tatbikati için gerekli tedbirleri almak’ görevi verildi. Bu görev kapsamında iki bölge planlama çalışması başlatıldı: İstanbul’da kurulan Marmara Bölgesi Fen Kurulu Müdürlüğünde Tuğrul Akçura yönetiminde Doğu Marmara Alt Bölgesi Pilot Proje çalışması ve 1961 yılında da Ankara’da İmar ve İskan Bakanlığı kapsamındaki Bölge Planlama dairesinde Evner Ergun yönetiminde Zonguldak Bölgesi Ön Planı çalışması.

Ülkedeki bölgesel farklılaşmalar ve yarattığı sorunlar, özellikle de Doğu Anadolu bölgesinin gündemde gitgide daha yoğun olarak tartışılan sorunları ve hızlı kentleşme sorunlarının kent ölçeğinde çözülememesi DPT’nin (*Devlet Planlama Teşkilatı*) kuruluşu için gerekçe oluşturdu. Dolayısıyla 1960 yılında 91 sayılı yasa ile DPT kuruldu ve bu örgüte de, ‘...gerekli araştırmaları yaparak uzun ve kısa vadeli umumi ve bölge plan ve programları hazırlamak...’ görevi verildi. Birinci Beş Yıllık Planın hazırlanma döneminde belirtilen görev Sosyal Planlama Dairesince üstlenilmiş daha sonra İktisadi Planlama Dairesine aktarılmıştır.

Bölge planlama görevi verilen iki kuruluş önceleri işbirliği yaptı. Marmara ve Zonguldak Bölgesi Ön Planı çalışmalarını yürütmekte olan Bölge Planlama Dairesi, 1959 yılında FAO (*Food and Agricultural Organization of the United Nations*) sorumluluğunda tarımsal kaynak geliştirme niteliğinde bir proje olarak başlayan ve Türk hükümeti adına yönetimini DPT’nin yüklediği Antalya Bölge Planı çalışmalarına da destek veriyordu. 1962 yılında iki kuruluşun ortak çalışması ile Adana’da üç ili kapsayan Çukurova Bölge Planlama Proje Müdürlüğü pilot çalışmalara başladı. AID (*Agency for International Development*) örgütü de çalışmaları destekliyordu.

1963 yılında, askerliğini Ankara’da tamamlayan ve askerlik görevini yaptığı sırada Orta Doğu Teknik Üniversitesi, Mimarlık Fakültesi Şehir ve Bölge Planlama Bölümünde Yüksek Lisans eğitimine başlayan İlhan Tekeli, askerlik görevini tamamladıktan sonra İmar ve İskan Bakanlığı, Planlama İmar Genel Müdürlüğü, Bölge Planlama Dairesinde Zonguldak Bölgesi Ön Planını hazırlamak üzere görevlendirildi.²

Tekeli’nin çözmesi beklenen sorun, mekan boyutu olmayan bir üst ölçek planlama ile mimarlık disiplini içinde yorumlanan bir alt ölçek planlama arasında yer alıyordu. Tekeli’nin görevi, üst ölçekten gelen sosyo-ekonomik kararların tercüme edileceği ve bu kararların iç tutarlığı bozulmadan başarı ile uygulanmalarını sağlayacak bir *ara-mekan* kurgusu belirlemektir. Bölgenin kalkınma sorununun kendi ölçeği içinde ve devlet planına referans ile çözülmesi, aynı zamanda alt ölçekleri de yönlendirecek ilkeleri koyabilecekti.

Tekeli, ülkenin geleceğini, kalkınmasını etkileyecek önemde bir görevin sorumluluğunu tek başına üstlenmişti. Eğitimine ve uygulama örneklerine sahip olmadığı bu sorun, Tekeli’nin temel ‘*duruşunu*’ saptaması gereken üç önemli çatışma ortamında çözülecekti; (1) sağ, ve yükselmekte olan sol söylemin yapılandığı siyasal ortam, (2) bilim felsefesi kapsamındaki çatışmalar, ve (3) planlama/siyaset çatışması içinde gelişen kurumlararası çatışma. Tekeli, ilk iki çatışma ortamında, çalışmasını geliştireceği düşünsel çerçeveyi seçecek ve kuracak, sonuncusu içinde de çalışmasının devlet planı bağlamında ‘*kabul görmesi*’ ve uygulanabilmesi için bir kulvar açacaktı.

Bu dönemde Amerika ve bazı Avrupa ülkelerinde bölge planı çalışmaları yapıyordu ama bunlar genelde tarım topraklarını korumak, havza yönetimi sağlamak, ana yol bağlantılarını planlamak gibi parçacı amaçları sağlamaya yönelik çalışmalardı. Bu çalışmaların çok azı ulusal plan hedefleri doğrultusunda yapılmış bütüncül bölge planları

2- 1963 yılında Bölge Planlama Dairesi elemanlarının bir kısmı yurt dışı eğitime gönderildi. Evner Ergun da Devlet Planlama Dairesine geçti. Daire Başkanı Tosun Moran, Orta Doğu Teknik Üniversitesi, Mimarlık Fakültesi, Şehir ve Bölge Planlama Bölümünden bir öğrenci grubu içinde Doğu Marmara Projesini ziyaret eden ve burada etkileyici bir eleştiri yaparak dikkatini çeken İlhan Tekeli’yi Zonguldak Bölgesi Ön Planını yönetmesi için Daireye davet etti. İlhan Tekeli’nin Bölge Planlama Dairesinde göreve başlaması için önce bir sözlü görüşme yapılması gerekiyordu. Tekeli, bu görüşmede, bir odaya oturtulduğunu ve Dairenin nüfus, ekonomi, sosyoloji gibi konulardaki uzmanlarının teker teker gelip e.g. ‘*input-output yöntemi nedir?*’ gibi sorular sorduğunu anlatır. Bu görüşmeler sonucu Tekeli hemen göreve alındı

içeriyordu. Türkiye’de elli-altmış kişilik kadrolar ve yabancı uzmanlar ile yürütülmekte olan Çukurova, Antalya, Doğu Marmara bölge planlama çalışmaları ayrıntılı durum saptama düzeyine gelmişlerdi ama, sentezleme çalışmaları yeteri olgunluğa eriştirilememişti.

Tekeli, ilk etapta farklı üniversitelerden yeni mezun, bir kısmı Tekeli’nin kendisi gibi henüz Yüksek Lisans çalışmalarını yürütmekte olan, yabancı dil bilen üç ekonomist ve iki mimarı Daireye aldı. Tekeli dahil, ekibin bölge planlama eğitimi ve yukarıda da iletildiği gibi örnek alabilecekleri bölge planlama çalışmaları yoktu ama, çalışkan, hevesli ve yetenekli gençlerden oluşan bir kadro kurulmuştu.³ Bu ekibe Dairenin elemanlarından iki ziraatçi, bir matematikçi, bir coğrafyacı, bir hukukçu ve bir de ekonomist katıldı. On bir kişilik bu ekip çalışmaya başladı. Projenin sonlandırılmasına doğru OECD (*Organization for Economic Co-operation and Development*) uzmanları M.Fortune, L. Rodwin ve E.Jurkat da katkıda bulunmak üzere arada çalışmaya katıldılar.

Zonguldak, Bolu, Kastamonu ve Çankırı illerini kapsayan Zonguldak Bölgesi Ön Planı, 1960-1980 yılları arasındaki yirmi yıllık dönemde yalnızca bölge kapsamında nüfus artışı ve kalkınma arasındaki bağlantıyı kurmak, gelir farklılaşmasını azaltmak, yatırımları en yüksek yararın alınabileceği biçimde dağıtmak gibi bölge içi hedefler içermiyordu. Planın, devlet planı çerçevesine oturması; kent planlama düzeyi ile devlet planı arasındaki mekansal planlama boşluğunu kapatması; devlet plan kararlarının bölgede uygulanabilmesi için gerekli politika altyapısını hazırlamak gibi hedefleri de vardı (İmar ve İskan Bakanlığı, 1964). Bu çok boyutlu ilişkisel sorunu çözebilmek için bütüncül bir çerçeve geliştirmek ve bu çerçeve bağlamında tüm boyutları anlamlı olarak birleştirecek bir senteze ulaşmak gerekiyordu.

Tekeli, güncel kalkınma ve planlama literatürü bağlamında özgün bir çerçeve kurguladı ve senteze varabilmek için yeni bir yöntemsel yaklaşım getirdi. Bu yaklaşım; sorunu, olanaklar/fırsatlar,

kısıtlayıcılar ve çevre koşullarının tarihsel gelişim süreci içinde yeniden tanımlamak ve ilişkisel, bütüncül çerçeveler içinde yapılandırarak irdelemeyi öngörüyordu. Çalışmanın açık bir yöntemi vardı. Bölge sektörlerinin, Devlet Planı verileri/hedefleri bağlamında kaynakları, kısıtlayıcıları, hedefleri saptanıyor, bu hedeflere varabilmek için sektörler ve mekanda kurulması gereken ilişkiler, kademelenmeler, öncelikler saptanıyor/tahmin ediliyor ve sentezleniyordu. Ekteki Şemada iletilen ve Tekeli’nin Zonguldak Bölgesi Ön Planı için kurduğu bu bütüncül yaklaşım çerçevesi, daha sonra kendisinin Yüksek Lisans tezinde ayrıntılandırıldı (Tekeli, 1964). Bu özgün ve geçerliliğini günümüzde de koruyan kapsamlı planlama (*comprehensive plan*) şeması, ilgili planlama tarihi literatürüne önemli bir katkı oluşturur.

Tekeli bu bölge planı çalışmasında, modernist kalkınma yaklaşımının içerdiği çelişkileri aşarak, kendi bilimsel yaklaşım yöntemini kurgulamıştır. Planda, bölgenin kendi geleneksel, özgün, toplumsal ve ekonomik özellikleri gözardı edilmiş, planın temel verilerini oluşturmuştur. Bölge madenlerinde dönüşümlü çalışan ve kendilerini ‘köylü’ olarak niteleyen işçilerin oluşturduğu ‘rotatif işçi politikasının’ bölgede kentleşmeyi ve sanayileşmeyi geciktirmiş olması, bu politikanın bölge yerleşme desenine yansımının, metropolitan bölge dağılım özelliği taşıması gibi yerele özgü veriler, plan kararlarında temel alınan kaynakları oluşturmuştur (İmar ve İskan Bakanlığı, 1964).

Sekiz ay gibi kısa bir sürede DPT’nin de kullandığı güncel planlama teknikleri ile belirli bir metodoloji izleyerek hazırlanan plan, bölge sektörlerinde ve mekansal dağılımda durum saptamasının ötesine geçerek Devlet Planı çerçevesine oturmuş bir sentez içeriyordu.

Kanımcıca, meslek yaşamına tanımlanmış, deneymiş, geleneği oluşmuş bir ortamda başlamak yerine bu kısıtlamalar/çelişkiler çerçevesi içinde başlamak Tekeli’nin akademik kişiliğinin çok özgün bir ögesi olan, sorunlar ne kadar büyük

3- Planlama eğitimi görmemiş ancak kendi alanlarında iyi yetişmiş, Tekeli’ye güvenen bu genç ekip Tekeli için önemli bir destek oluşturdu. Tekeli için önemli bir kaynak ise Daire Başkanı Yılmaz Güner’in odasındaki kitaplıkta duran W. Isard’ın ‘*Methods of Regional Analysis*’ kitabıdır. Tekeli’nin mühendislik eğitimi Isard’ın teknik yöntemlerini kavramasına ve Zonguldak ölçeğine aktarmasına yardımcı olurken, bu teknikleri senteze yönelen yolda ilişkileri oluşturmada, bu ilişkileri kapsayacak genel yapıyı kurma yolunda geliştiriyordu.

çaplı, ne kadar önemli, hangi tür, hangi bağlamda olursa olsun onları doğrudan karşısına almak, bir anlamda onlara meydan okumak özelliğini geliştirdi. 1960'lı yıllarda karşısına aldığı bu planlama sorununu çözebilmek için geliştirdiği bütüncül/ilişkisel planlama şemasını, daha sonraki yıllarda önce sistem yaklaşımı ve daha sonra da üniteler arası ağ ilişkileri bağlamında kurgulaması; mekanlar arası tercüme/temsil yöntemlerini geliştirmesi, Tekeli'nin tarih, coğrafya, ekonomi tarihi, siyaset, siyaset felsefesi gibi çok farklı bilim dallarında çalışmalar geliştirmesinde başarı ile uyguladığı bir yöntemin temelini oluşturdu.

Tekeli'nin bölge planlama konusunda bir diğer önemli katkısı da, hem kavram, hem de kavramın uygulama özellik ve deneyimleri konusundaki yazılarıdır. Türkiye'de 1960'larda planlama konularında süreli yayın ortamı bulunmadığı için, Tekeli, ekibi ile birlikte Bölge Planlama Dairesinde teksir ile çoğaltarak bir planlama bülteni çıkarmaya başladı. Bu bültende Tekeli; '*Regional Planning and its Organization in Turkey*', '*Bölge Seçimi ve Sınırlarının Tayini*', '*Türkiye İçin Bölge Planlama Sentezi*', '*Şehirleşme Politikası ve Kalkınma*' başlıklı yazılar yazmış ve bu yazılar kapsamında '*Optimum şehir büyüklüğü*', '*Geri kalmış ülkelerde şehirleşme politikası ne olmalıdır?*', '*Bölge planlama sentezi sonucu ortaya çıkacak bölgeler ve özellikleri*', '*Bölge sınırı çizilebilir mi?*', '*Bir bölgenin büyüklüğü ne olmalıdır?*', '*Türkiye'de bölge seçimi nasıl yapılmalıdır?*' gibi planlama ortamında anahtar özellik taşıyan ve günümüzde de geçerliliğini koruyan konuları irdelemiştir (Tekeli, Haziran, Temmuz, Aralık, 1964).

Ülkede henüz eğitimi olmayan, deneyim edilmemiş bir konuda, üstelik devlet ve kent ölçeklerinde iki çok farklı planlama arasında ilişki kurarak geliştirilmesi gereken ve kendi içinde de sosyo-ekonomik ve fiziksel düzeyleri sentezlemek durumunda bir planlama yaklaşımını oluşturma sorununu çözüme kavuşturmayı hedefleyen Tekeli, edindiği bilgileri, deneyimi ve kendi düşüncelerini bir ders kitabı anlamında, anılan dizi-yazılara taşıyarak bir bakıma enformel '*hocalık*' görevine de başlamıştır. Bu yazılar ülkenin bölge planlama tarihini içermektedir. Toparlanıp bu konuda eğitim veren bir bölümün arşivine konulmaları gerekir.

Kurumlar Arası Çatışma: Tekeli'nin Meslek ve Toplum İçin 'Duruşunun' Belirlenmesi

Bölge planlama çalışmalarının ülkeyi kapsamaması bekleniyordu ama bu durumda iki kurum arası yetki nasıl paylaşılacak, ilişkiler nasıl yapılandırılacaktı? Sorunu çözebilmek için bir protokol hazırlandı. Protokol uyarınca DPT bölgesel hedefleri ve kaynakların dağılım programlarını saptayacak; Bölge Planlama Dairesi devlet planlarının saptadığı ilkeler bağlamında bölge planlama çalışmalarını yürütecek ve DPT'nin bölge ölçeğindeki çalışmalarına destek verecekti. İlk yıllarda her iki kurum da çalışmalarını bu protokolün esaslarına uygun yürüttü ise de, protokol kesinleşmedi. Bölge Planlama Dairesi, özellikle, uygulama araçlarından yoksundu. Durumu Bölge Planlama Dairesi Başkanı Yılmaz Gürer bir konuşmasında '*Halen bölge planlarının uygulanması için elimizde DPT'nin yatırımların sektörlere dağılımı ile ilgili kontrol yetkisi ile İİB'nin arazi kontrol yetkisinden başka araç yoktur. Bunun dışında bütün imkan bölge plancılarının ikna kabiliyetine kalmaktadır*' diye özetlemiştir.

Kurumlar arası bu yetki ve sorumluluk kargaşası sürerken Zonguldak Bölgesi Ön Planının 8 ay gibi kısa bir sürede iddialı bir yapıda hazırlanarak bürokrasiyi biraz da elitist-eleştirel bir bakış açısı ile yorumlayan Devlet Planlama Teşkilatına sunulmasıyla iki kurum arası ilk ciddi çatışma patlak verdi. Plan, Devlet Planlama Teşkilatına, bakanlıklara ve yabancı uzmanlara da sunuldu. UIA'nın (*Union of International Associations*) Amerika, İngiltere, İsviçre, İtalya, Brezilya, Fransa, Meksika temsilcileri yazılı olarak planın metodolojisi ve sistemi üzerinde beğenilerini ilettiler. Devlet Planlama Teşkilatının Bölge Planlama Dairesinin teksir edilerek yayımlanan bülteninde yer alan görüşü ise son kertede olumsuzdu ve hoş olmayan ifadelerle kaleme alınmıştı (Bölge Planlama Bülteni, 1964).

DPT görüşü çalışmanın çok yönlü planlama anlayışını olumlu bulmuştur ancak '*.makro ekonomik etütler gereken önemde*' yapılmamıştır, bu durum '*tahminler ve tavsiyelerin güvenilirliğini azaltmıştır*', '*özel sektör yatırımlarının bulunması için belirli bir çaba sarfedilmemiş*' bu nedenle bazı hedefler '*genel bir ifade olarak kalmıştır*',

'gayri safi hasıla, safi hasıla ve yaratılan değer kavramları yanlış kullanılmıştır', bazı 'sektör incelemeleriyle tavsiyeler arasında tutarsızlıklara rastlanır', 'Bir metodoloji geliştirilmemiş, bilgi kaynakları iyi kullanılmamış' tır. Böylesi ifadeler ile süren yazı '...genel durum değerlendirilmeleri ve nüfus biçiminin fikri takipten yoksun olması ve çeşitli tabloları arasında tutarsızlık ve maddi hatalar olması gibi sebeplerle, muhteva yönünden geliştirildikten sonra eldeki başarılı baskı şekline getirilmesi gerekirdi' yargısı ile sonlanır (Bölge Planlama Bülteni, 1964).

DPT'nin bu tavrı Tekeli'yi ilk kez devlet bürokrasisi içinde bir üst makamın haksız, kırıcı ve sert yaklaşımı ile karşı karşıya bırakmıştır. Yukarıda da değinildiği gibi, 1960'lı yıllar devlet otorite ve geleneğinin güçlü, devlet hiyerarşisinin kesin ve belirleyici olduğu, özellikle de ülke ölçeğinde kalkınma çalışmalarını yürüten plancıların devlet koruması altında ve modernist planlama anlayışı içinde 'fildişi kuledi' yaşadıkları dönemdi. Bu ortamda DPT gibi gözde bir kurumdan bir bakanlığın bir dairesine gelen bu tür sert bir eleştiri muhatabının bu yanıt altında ezilmesi hatta belki de kendi kurumunca takdir edilmesi beklenirdi.

Kanımcı, geri besleme, fikir alışverişi, tarafsız değerlendirme gibi ölçüleri aşan bu haksız ve nazik olmayan, takdir niteliğindeki yazı, Tekeli'nin meslek içinde, otoriteden çekinmeyen, otoriteyi biçimsel ya da kişisel açıdan değil, kamu hakkını ve yararını koruma ve geliştirme ölçütü ile değerlendiren, emeğini ve genelde emeği ezdirmeyen ve hangi durumda olursa olsun bu duruşundan taviz vermeyen tutumunu biçimlendirdi. Tekeli'nin bu temel duruşu, daha sonraları Boğaz köprüsü, özel yüksek eğitim, kıyılarda özel mülkiyet, 'kıyak emeklilik' gibi konularda yinelediği izlenecektir.

Tekeli, DPT'nin yazısını da 'kişisel' olarak değerlendirip bültende bir yanıt yazısı yayımladı (Bölge Planlama Bülteni, 1964). Tekeli, yanıtında DPT yazısını cümle ve paragraflarına ayırarak mantıksal incelemeye almış ve yazıdaki fikri takipten yoksun tartışmaları, çelişen yargıları, doğru olmayan görüşleri, yanlış olduğu iddia edilen doğruları, yanlış okumaları, belirsiz ifadeleri tek tek ayıklayıp sergiledikten sonra, Teşkilatın bölge planı konusunda belirli ve açık

bir politikası olmadığını vurgulayarak, örneğin DPT yazısında iletildiği gibi yıllık programların ışığı altında bölge planlarının hazırlanmasının söz konusu olmadığını, tam tersine yıllık programların bölge planlarının ışığı altında hazırlanması gerektiğini belirtti.

Saygı kuralları içinde ama 'ironik' bir dille kaleme aldığı yanıtı Tekeli, 'Devlet Planlama Teşkilatı yetkililerinin bu yazıyı iyi niyetle yazdığını gösteren bir "emare" yoktur. Çok açıktır ki, her planın hatalı ve başarılı yanları olabilir, fakat bunların iyi niyet içinde tartışılması belirli bir sonuca ulaşma olanağı doğurur. Tek yönlü bir iyi niyet yaşayamaz; bu bir istismar olur. Kuşku yok ki, Devlet Planlama Teşkilatı'nın yazısına verdiğimiz bu cevaba rağmen Zonguldak Ön Planı'nın hiç hatası olmayan bir plan olduğunu iddia etmiyoruz. Yalnız, ne yazık ki ülke ölçüsünde planlamadan sorumlu olan örgüt, nedense, bölge planlarının değerlendirilmesinde objektif kriterler kurmamış, bilgili olmanın ve yol göstermenin kolay ve kırıcı bir yolu olan karşısındakileri hırpalamayı tercih etmiştir' diye sonlandırmıştır (Bölge Planlama Bülteni, 1964).

Bölge Planlama Dairesi adına DPT'na resmi yazı olarak iletilen, Tekeli'nin bürokratik geleneğe aykırı bu yanıtında, ekibinden aldığı manevi desteğin yanısıra Tekeli'nin farklı özellik ve değerlerini takdir eden, ekibi her zaman destekleyerek zaman zaman gelenekçi bakanlık yönetimine karşı koruyan, açık fikirli Daire Başkanı Y.Müh.Mimar Yılmaz Gürer'in desteğini de anmak gerekir. Bakanlık yönetiminin bir dairesinin bakanlık üstü bürokratik bir kuruma bu tür bir yanıt vermesine sert tepki göstermemiş olması belki de bakanlığın elinde kalkınma planlaması sürecinde çok önemsenen bölgesel eşitsizlik/bölge planlama konusunda kısa zamanda başarılı bir örnek geliştiren Tekeli ve ekibine alternatif bulunmayışı idi.

Zonguldak Bölgesi Ön Plan çalışmasının tamamlanması sonucunda Bakanlığa verilen OECD bursları ile Tekeli ve daha sonra da bazı ekip elemanları yurt dışında eğitime gönderildiler. Tekeli, kendisini Ankara'dan tanıyan L.Rodwin'in önerisi ile MIT'de doktora (Massachusetts Institute of Technology) programına kayıt oldu. Bir dönem sonra esas çalışmak istediği W.Isard'ın Bölüm Başkanlığında University of Pennsylvania'daki

Yazı, otoriteden çekinmeyen, otoriteyi biçimsel ya da kişisel açıdan değil, kamu hakkını ve yararını koruma ve geliştirme ölçütü ile değerlendiren, emeğini ve genelde emeği ezdirmeyen ve hangi durumda olursa olsun bu duruşundan taviz vermeyen tutumunu biçimlendirdi.

Böylece ülkesel fiziki plan ayrı bir plan şeması değil, sosyo-ekonomik ilişkilerin yapılandığı n-boyutlu, soyut mekan içinde kurulan sosyal ve ekonomik kararlar ilişkisinin mekansal ilişkisel boyuta tercümesi olacaktır.

Regional Science bölümünde iki dönem kaldı, diploma aldı ve Türkiye'ye döndü.⁴

Tekeli'nin Bilimsel Yaklaşımında Mekan Boyutu Tartışmasını Açması: Tekeli'nin Milli Fiziki Plan Kavramına Katkısı

Tekeli'nin 1963-1972 yılları arasında planlama literatürüne önemli bir diğer katkısı Milli Fiziki Plan Semineri bağlamında gerçekleşti. Zonguldak Bölge Planı deneyimi kalkınma planı bağlamında mekan sorununun tam içerilemediğini, denetlenemediğini, sosyo-ekonomik kararların mekana gereken kesinlik ile tercüme edilemediğini ortaya koymuştu. DPT'nin kuruluşunda bölgesel eşitsizliğin önemli bir neden oluşmasına karşın ekonomik planlama paradigmatları içinde gelişen DPT çalışmalarında mekan boyutu ihmal ediliyordu. DPT çalışmaları ülke düzeyinde değişmeyi hızlandıracak mekan organizasyon kararlarını kapsamıyordu. Ayrıca, mekan organizasyonu ülke düzeyinde imar planları ile elde edilemezdi. Kalkınma sürecinin daha da farklılaştırabileceği ülke mekanı sorununun ele alınması ve kalkınmanın mekansal boyutunda bir denetim aracının ortaya konması gerekiyordu. Alt ve üst ölçeklerin olmadığı ya da yeterli veri sunmadığı bir ortamda, yeni ve orta ölçekte bir mekan planlamasını gerçekleştiren ve planlamanın mekan ve kalkınma kavramlarını bir araya getiren ortam olması gerektiğini yakından bilen Tekeli mekan sorununun gündeme getirilmesine öncülük yaptı.

Mimarlar Odasında yönetime gelen ve Odanın sorumluluğunu meslek içi alan ile sınırlamayı, bu alanı toplumsal ilişkiler içinde yorumlamayı seçen yenilikçi grup kalkınmanın mekansal boyutunu gündeme getirmek üzere bir seminer düzen-

ledi. Seminerin amacı milli fiziki planı gerçekleştirmek için hangi tür kararların hangi teknikler ile ele alınabileceğini tartışmaktı. Gelgelelim seminer süreci içinde milli fiziki plan kavramı ve kavramın nasıl kullanılacağı konusunda açık bir anlaşma olmadığı ortaya çıktı. Tekeli, seminere yazıyla iki katkıda bulundu. Birincisi temel kavramları ve uygulama ortamını aydınlatan '*Ülke Ölçüsünde Fiziki Planlamanın Teorik Sorunları ve Bugünkü Müesseseler Çerçevesinde Türkiye için bir Ülkesel Fiziki Planlama Yaklaşımı*' başlıklı bildirisidir. İkincisi ise seminerin değerlendirme çalışmasıdır (TMMOB, 1968).

Tekeli bu çalışmalarında, ekonomik ve fizik plancılar arası kalkınma olgusuna yaklaşımın farklılığını vurgular. Ekonomik plancılar genelde matematiksel rasyonellik düzeyine ulaşmış ekonomik planlama kararlarını bağımsız değişken olarak görüyor, aynı rasyonellik düzeyine ulaşmamış fiziksel kararları bağımlı olarak niteliyor, bu kararların tek başına sistemin kalkınmasına katkısı olamayacağını düşünüyorlardı. Makro yerleşme kuramının henüz tam yapılaşmamış olması durumunda mekan sorunu mikro ölçekte ele alınabilir miydi?

Tekeli, milli fiziki planı '*ülke sosyo-ekonomik mekanının düzenlenmesindeki gayelerin açıklığa kavuşturulması ve sosyo-ekonomik mekanda faaliyetlerin sıralanması sürecinde, coğrafik mekandaki faaliyetlerin sıralama kararları bütünü olarak tanımlanabilir*' görüşü ile tanımladı (TMMOB, 1968). Konuyla ilgili düşüncelerini, öncelikle, planlama kavramı kapsamında kalkınma ve mekan kavramlarının ilişkisel bütünlüğünü vurgulayarak tartışmaya açtı. Mekan planlamasının amacı mimari ölçekte düzenleme ile varılabilecek ülke şekillendirilmesi değil, sosyo-ekonomik kararların mekansal

4- Tekeli aslında Zonguldak Bölgesi Ön Planı hazırlıkları sürecinde kitabından çok etkilendiği W.Isard ile çalışmak istiyordu. Ancak, başkanlığını yürüttüğü Regional Science bölümünü MIT'de kurmasına izin verilmediği için Isard Pennsylvania üniversitesinde çalışıyordu. Tekeli'nin; W.Alonso, J.Friedman gibi akademisyenlerden ders aldığı MIT'deki ilk döneminde W.Isard bir seminer nedeniyle MIT'ye geldi. Tekeli, Isard'ı seminerden önce görüp Penn'e gelip kendisi ile özellikle de kantitatif konular üzerinde çalışmak istediğini belirttiğini anlatır. Isard bu isteğe sıcak bakmamış ve Tekeli'ye bu konuyu daha sonra görüşebileceklerini söylemiş. Ancak seminerde, Tripoli'de ikili merkez yapısı konusunda bildiri sunan araştırmacıya sorduğu sorulara istediği yanıtları alamayan Isard, daha sonra söz alarak Isard'ın araştırmacıya sorduğu soruların yanıtlarını da veren Tekeli'nin konuşmasında çok etkilendiğini, seminerden sonra hemen Tekeli'nin adresini alarak başvuru formlarını kendisine göndermiş ve Tekeli'nin Penn'e geçmesini sağlamıştır.

Tekeli Penn'de Regional Science Bölümünde iki dönem kaldı ve Yüksek Lisans derecesi aldı. Sekiz dersinin eksik olmasına karşın Isard'ın özel ısrarı üzerine bölümde 3 gün süren yazılı doktora sınavına girdi ve kazandı. Ancak bu sınav sonrasında burs koşulları nedeniyle Türkiye'ye döndü ve doktorasını Türkiye'de yaparak ODTÜ'den doktor ünvanını kazandı. Türkiye'de kazandığı bu ünvanı yurt dışında yinelemeyi akademik açıdan anlamlı bulmadığı için çalışmalarını başka kanallarda sürdürdü.

olanaklar, fırsatlar, kısıtlamalar, dış ekonomiler ile gelişen kademeler içinde mekana yansması idi ki, böylece sosyo-ekonomik kararların uygulama olanaklarını arttıracaktı. Tekeli'nin vurguladığı mekan kavramı, F.Perroux'un geliştirdiği n-boyutlu, soyut ilişkiel mekandır. 3-boyutlu mekanlar bu genel kavram içine oturur. Bu genel anlayış içinde yer seçimi kararları yer alacak, zaman ve fiziksel mekan içinde kademelenmesini, etaplamasını kuracaktır. Böylece ülkesel fiziki plan ayrı bir plan şeması değil, sosyo-ekonomik ilişkilerin yapılandırdığı n-boyutlu, soyut mekan içinde kurulan sosyal ve ekonomik kararlar ilişkisinin mekansal ilişkiel boyuta tercümesi olacaktır.

Tekeli bu kuramsal çerçevenin uygulama olanaklarını da tartışır ve üç düzeyli bir düzene önerir. (1) Ülkesel mekan organizasyonu politikaları (*birbirini tamamlayan ülkesel kentleşme politikası, bölgeler arası denge politikaları, kentsel kademelenme politikaları, yerleşmeler arası akım politikaları, yerleşmeler arası göç politikaları*). Bu politikalar ülkenin mekan organizasyonuna ilişkin genel seçimleri yansıtacak, önemli yer seçim kararlarını belirleyecektir. (2) Sektörel fiziki planlar sentezi tüm sektörler için verilen kararları kapsayacak ve yatırımların ilgili kuruluşlar eli ile gelişmiş bölgelere yığılmasını önleyecektir. (3) Sektör fiziki planları yerine *yarışan* bölge ve metropolitan planlar düzeneği bağlamında '*yarışma*' kavramı devlet planı ile bütünleşme konusunda gerçekleşecektir.

Seminerin ilgili yayınından da izlenebileceği gibi, milli fiziki plan kavramı tanım, kapsamı ve uygulama alanı konusunda, bir anlamda politik güç ile planlama kurumunun çekişmesini de yansıtan oldukça sıcak tartışmaların yapılmasına yol açtı. Seminerin belirgin etkileri daha çok akademik alana yansıdı. Seminerin ara ara devlet planlarına yansıyan etkileri oldu ise de, bu parçacı yaklaşımlar uygulamada etkin olmadı.

Bu seminerin ve bu seminer bağlamında Tekeli'nin planlama ortamına getirdiği en önemli iki katkıdan birincisi, ilişkiel n-boyutlu mekan tanımı bağlamında planlama, kalkınma ve mekan kavramlarını; birbirlerine tercüme edilebilirlikleri, yansmaları, geri-ileri gidiş-dönüşler açılarından ilişkilendirmesi, tartışmaya açmasıdır. İkinci

önemli katkısı ise, kanımca, bu üçlünün uygulamaya tercümesinin planlama tür ve kademeleri açısından açıklanmasıdır.

Söz konusu seminer çalışması Tekeli'yi, bölge planı yönetim deneyiminde gerçekleştirdiği; kent ölçeğinde fiziksel ve ülke düzeyinde ise sosyo-ekonomik planlama ölçeklerini, bölge planlama düzeyinde yeniden yorumlayarak kurguladığı bütüncül yaklaşımın ötesine, tüm planlama yaklaşımlarını ve hedeflerini n-boyutlu ilişkiel mekan kavramı içinde kurgulamasına olanak veren bir üst ölçeğe götürmüştür kanısındayım.

2002 yılında, Milli Fiziki Planlama Seminerinden 34 yıl sonra bu seminerin değerlendirmesini yapmak üzere Mimarlar Odası'na düzenlenen ikinci bir Ulusal Fiziki Planlama Seminerinde Tekeli, 1968 Seminerinin güçlü bir DPT'nin varlığı kabulü ile ele alındığını, zaman içinde değişen koşulların planlama yaklaşımını da daha esnekletirerek değiştirdiğini, 1968 seminerinde tartışılan ve tanımlanan plan kavramının günün koşulları içinde değerlendirilmesi gerektiğini ve yeni koşullar ve kavramları kavrayarak bu ortamlarda yeni çözümlere yönelmesini önerir (TMMOB, 2002).

Sosyo-ekonomik ve Mekansal Yerleşme Kuramları Bütünleşmesinde Bir Adım Daha: Farklı Sistem Yaklaşımlarından Kaynaklanan Kuram Farklılıkları

Tekeli'nin 1960'lı yılların sonunda planlama yazınına çok önemli bir katkısı sistem yaklaşımını analiz eden ve bu konuda kendi özgün kurgusunu geliştiren yazısıdır (Tekeli, 1971). Tekeli'nin bölge planlama ölçeğinde geliştirdiği sosyo-ekonomik yapının mekansal kurgusu ile ele alındığı bütüncül planlama yaklaşımında karşılaştığı ve daha sonra Milli Fiziki Plan Semineri bağlamında irdelediği sosyo-ekonomik yapının mekansal yapıya tercümesi sorunu, Tekeli'yi, bu sorunun kökenini sorgulamaya yönlendirdi. Tekeli bu entegrasyon sorununun sosyo-ekonomik ve mekansal yerleşme kuramlarının farklılığından doğduğunu ve bu farklılığın ise, bu kuramların farklı sistem yaklaşımlarından kaynaklanıyor olmasından ortaya çıktığını saptadı.

1960'ların sonunda genelde L.V.Bertalanffy'nin öncülük ettiği tartışma alanında gelişen sistem

yaklaşımı planlama yazınında etkisini göstermişti. Ancak kavramsal ve işlevsel yapısı üzerinde farklı ve görünüşte çelişkili yaklaşımlar vardı. Sistem, aralarında herhangi bir neden ile ilişki bulunan birimler seti olarak tanımlanıyordu. Temelinde ilişkisel düşünce biçimleri içeren, parçadan çok bütüne, birimden çok ilişkiye önem veren bu yaklaşımın içerdiği ilişkiler haritalanarak davranış biçimleri elde edilebilirdi. Amaçlardan biri de bu yoldan genel kuramlara ulaşmaktı.

Bir 'araştırmalar strateji kümesi' olarak da nitelendirilebilecek sistem yaklaşımı bağlamında, Tekeli, genel sistem yaklaşımları ile yerleşme sistemleri arasındaki ilişkiyi incelemek üzere açık sistemleri; sistem tanımlarına ve bu tanımların kaynaklandığı sistem anlayışına göre üç grupta inceler; parça/bütün ilişkilerini irdeleyen sistemler, sibernetik sistemler ve diyalektik sistemler.

Tekeli bu sistemleri ayrı ayrı ele alarak, temel önermeleri, işleyiş ve değişme sorunlarına yaklaşımlarını listeler. Sonuç bölümünde, sistemler, temel önermeleri ile nitelik/nicelik, değişme ilişkilerini ele alış biçimindeki benzerlik/farklılık ve nedenleri, sistemin varlığını gösteren önermeler ve sistemlere özgü, diğerlerinden ayıran önermeler, iç kademelenmeye yaklaşımları ve değişme ile ilgili önermeleri açılarından karşılaştırılır, benzerlik ve farklılaşmalar nedenleri ile açıklanır. Sistemler arası farklılaşma, değişme kavramını açıklamaktaki farklılıktan kaynaklanır. Parça/bütün yaklaşımında değişme sisteme dıştan gelen eklenme ile gerçekleşir. Etki yerleşince sistem statikleşir. Bu kapsamda değişim kesikli olarak gerçekleşir. Diyalektik sistemin temel süreci hem parçaların hem de sistemin sürekli iç çelişkiler ve dış dinamikler ile değişmesidir. Sibernetik sistemde ise değişme kontrol ve sınırlara göre tanımlanır. Bu tartışma bağlamında sosyo-ekonomik sistemlerden kaynaklanarak gelişen ve yerleşme sistemlerinden kaynaklanarak gelişen kuramların farklılıklarının temelleri açıklanır.

Bu yazıda ele alınan 8 yıl içinde Tekeli Zonguldak Bölgesi Ön Planı sorunu ile çıktığı yolun bir etabını bu çalışması ile noktalar.

Kanımcıca, Tekeli, sosyal bilimler kapsamındaki bu 'yolculuğuna' başka koşullarda, başka mekamlarda, başka topluluklarda başlasaydı; kendisinin temel yaşam yaklaşımı olan yöntemi ile sorumlu-

luğunu üstlendiği sorunları yine doğrudan '**karşı-sına alacak**', bu sorunları **yeniden tanımlayıp** bu tanım kapsamında çözüm için gerekli **yeni sorunları soracak, yeni ilişkisel, kapsamlı kuramsal çerçeveler kuracak**, bu çerçeveler bağlamında **yeni çözüm yolları/yöntemleri/temsil biçimleri geliştirecek** ve bugün varmış olduğu özgün, çok değerli, çok boyutlu, yönlendirici akademik katkı/kaynak birikimini yaratmış olacaktır.

Ayrıca ve kanımcıca daha da önemlisi ve her zaman akademik başarı ile birlikte gelişmeyen bir özelliğine, **toplum ve meslek içi 'duruşu' ile meslek ve vatandaşlık 'etiğini' temsil ettiği saygın düzeye** gene ulaşacaktır.

Kaynaklar

İmar ve İskan Bakanlığı, Planlama ve İmar Genel Müdürlüğü, Bölge Planlama Dairesi, (1964), **Zonguldak Bölgesi Ön Planı**, Ankara.

Tekeli, İ., (1964), '*Regional Planning for Underdeveloped Countries*', Basılmamış Yüksek Lisans Tezi, Şehir ve Bölge Planlama Bölümü, Mimarlık Fakültesi, ODTÜ.

Tekeli, İ., (Haziran 1964), '*Şehirleşme Politikası ve Kalkınma*', Bölge Planlama Bülteni, Planlama ve İmar Genel Müdürlüğü, İmar ve İskan Bakanlığı, Yıl 1, Sayı 1.

Tekeli, İ., (Temmuz 1964), '*Bölge Seçimi ve Sınırlarının Tayini*', Bölge Planlama Bülteni, Planlama ve İmar Genel Müdürlüğü, İmar ve İskan Bakanlığı Yıl 1, Sayı 2.

Tekeli, İ., (December 1964), '*Regional Planning and Its Organization in Turkey*', Regional Planning Department, General Directorate of Planning and Reconstruction, Ministry of Reconstruction and Resettlement.

Tekeli, İ., (Aralık 1964), '*Türkiye İçin bir Bölge Planlama Sentezi*', Bölge Planlama Bülteni, Planlama ve İmar Genel Müdürlüğü, İmar ve İskan Bakanlığı Yıl 1, Sayı 7.

Bölge Planlama Bülteni, (Aralık 1964), '*Zonguldak Bölgesi Ön Planı Hakkında Devlet Planlama Teşkilatının Görüşünü Yansıtan 2/12/1964 Günlü Yazısı*', Sekizinci İskan ve Şehircilik Haftası Münasebetiyle Zonguldak Bölgesi Ön Planı Özel Sayısı, Planlama ve İmar Genel Müdürlüğü, İmar ve İskan Bakanlığı.

Bölge Planlama Bülteni, (Aralık 1964), '*Devlet Planlama Teşkilatı'nın 2/12/1964 Günlü Yazısına Bölge Planlama Dairesi'nin Cevabı*', Sekizinci

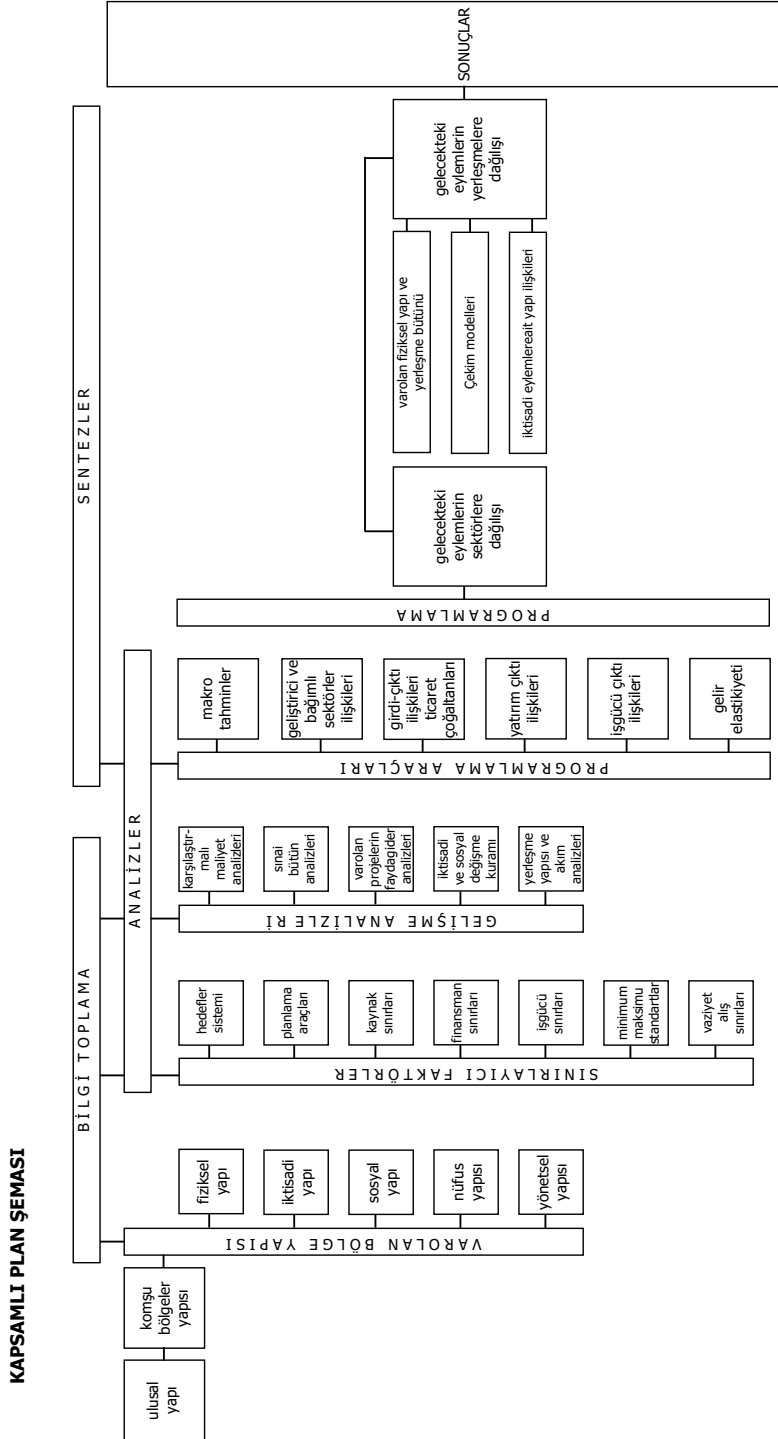
İskan ve Şehircilik Haftası Münasebetiyle Zonguldak Bölgesi Ön Planı Özel Sayısı, Planlama ve İmar Genel Müdürlüğü, İmar ve İskan Bakanlığı.

TMMOB, Mimarlar Odası, (1968), **1. Milli Fiziki Plan Semineri, 22-24 Ocak 1968**, Ankara.

TMMOB, Mimarlar Odası, (2002), **1968'den 21. Yüzyıla Ulusal Fiziki Planlama Semineri; 1.**

Milli Fiziki Plan Semineri'nin 34. Yılında Durum Değerlendirmesi ve Gelecek 18-19 Ocak, 2002, Ankara.

Tekeli, İ., (Aralık 1971), '*Çeşitli Sistem Yaklaşımları ve Bunların İç İlişkileri Üstüne*', Amme İdaresi Dergisi, Türkiye ve Orta Doğu Amme İdaresi Enstitüsü.



Kaynak: Tekeli, İ., (1972), Bölge Planlama Üzerine, İstanbul Teknik Üniversite Matbaası, Gümüşsuyu, İstanbul