

R. Funda BARBAROS*

1980'LERİN İZLERİNİ EGE'DE OKUMAK **

GİRİŞ

1960'lı yıllarda uygulanmaya başlanan ekonomik büyüme hedefli, ulusal kalkınma modeli ülke genelinde bir sanayileşme bazi yaratmıştır. 1970'li yıllarda dünya genelinde yaşanan kriz ile birlikte özellikle petrol fiyatlarındaki artışın etkisi ile pahalılaştıran ithalat, dış ödemeler dengesi güçlükleri, devletin birikim sürecindeki denetim işlevinde ortaya çıkan sorunlar, korumacı yapının sınırlarına gelindiğini göstermiş ve sermaye birikim yöntemlerinde yeniden yapılanma ihtiyacı ortaya çıkmıştır.

İçsel ve dışsal taleplerin bu yöndeki çalışma noktası olarak 1980'li yıllarda ihracata dönük büyüme stratejisi gündeme gelmiştir. Ulusun ekonomik odağında ciddi bir değişiklik yapan bu stratejinin uygulaması farklı bölgelerde farklı sonuçlara yol açmıştır.

Bu çalışmada, Dünya genelinde küreselliğe geçiş simgeleyen bu dönemde ulusal politikalarda yaşanan dönüşümün yerel bazdaki izleri incelenmeye çalışılmıştır. Çalışmanın yerel ölçeği Ege Bölgesi olarak tesbit edilmiştir. İstatistikî veri tabanına, Ege Bölgesi Sanayi Odası'na bağlı iller olan İzmir, Aydın, Manisa ve Muğla Bölge illeri olarak ele alınmıştır.

Ekonomik gelişme sürecinde, gelişmenin dinamosu ve atlanması mümkün olmayan temel

bir halkası olması nedeniyle imalat sanayi çalışmanın odak noktası yapılmıştır. Dönemlemede; ithal ikameci, içe dönük, devletin ekonomideki etkinliğinin yüksek olduğu 1980 öncesi (1972-1979) ile dışa dönük, Dünya ekonomileri ile bütünleşmeyi, özel kesimin öncelliğini öngören 1980 sonrası dönem (1970-1993) ele alınmıştır. 1972 yılı, Ege Bölgesi İmalat sanayi verilerinin il bazında toplanmaya başlandığı yıl olduğu için başlangıç yılı alınmış, daha sonraki yıllara ilişkin veriler henüz yayınlanmadığı için veri serisi 1993 yılına kadar uzatılabilmektedir.

Ege Bölgesi İmalat sanayi temel makro ekonomik göstergelerine ilişkin veriler; DİE'nin 1972 yılından bu yana yürüttüğü "İmalat sanayi anket" formları baz alınarak derlenmiş, 1972 yılını temel yıl alan DİE'nin Toptan Eşya Fiyat İndeksleri ile bir indeks oluşturulmuştur. 1980-93 arası dönem bir önceki yıl esaslı reel artış oranları ile incelenmiştir. İstatistikî olarak 1972-79 ve 1980-93 dönemleri arasında, T testi ile yapılan analiz sonucunda iki dönem arasında önemli bir farklılık olduğu %95 güvenle söylenebilir.

DÜNYA EKONOMİSİNDE DÖNÜŞÜM VE TÜRKİYE

20.yüzyılın başından itibaren ABD ve gelişmiş Batı Avrupa ülkelerinde yığın üretim sınırlı gelişmede hakim üretim şekli haline gelmiştir. Bu birikim yönteminin başarılı veya karlı olabilmesi geniş ve istikrarlı pazarların varlığına bağlıdır. Çünkü piyasalar, hem büyük miktarlarda üretilmiş standart malları emecek kadar geniş, hem de büyük ölçekli yatırımın amorti olabilmesine yetecek süre için istikrarlı olmalıdır (Piore ve Sabel, 1984:19-26).

Yığın üretim İkinci Dünya savaşının ardından

* Ege Üniversitesi İktisadi ve İdari Bilimler Fakültesi Öğretim Üyesi

** Bu çalışma 18-20 Eylül 1997'de Ankara'da yapılan 1. ODTÜ İktisat Kongresi'ne sunulmuştur.

*** Çalışmanın veri tabanının oluşturulmasında gösterdikleri ilgi için EBSO Araştırma Dairesi çalışanlarına, görüş ve önerileriyle destek olan Funda Aysel, Neşe Kumral ve Bayza Sümer'e teşekkür ederim.

R. F. BARBAROS

1970'li yılların başına kadar altın çağını yaşamıştır. Bu dönemde ülkelerin büyüme oranları iki katına çıkmış, tam istihdama ulaşılmış, sosyal ve mekansal farklılıklar azalmıştır (Dunford, 1995:126)

Bu dönemde sanayileşmekte olan ülkeler için iktisadi kalkınmanın temel lokomotifi ithal ikameci stratejiler olmuştur. Ancak 1970'li yılların başından itibaren önce gelişmiş ülkeleri etkisi altına alan ekonomik kriz, yığın üretim teknolojinin sorgulanmasına, farklı üretim tekniklerinin önem kazanmasına neden olmuştur. Dünyada bir sermaye birikim yöntemi olarak yığın üretim teknolojinin bu fonksiyonunu önemli ölçüde yitirmesi, küresel iş bölümünde değişime yol açmıştır.

Yeni global işbölümünde bölge ekonomileri önem kazanırken sanayileşmekte olan ülkeler için iktisadi kalkınmanın temel itkisi olarak ihracata dayalı sanayileşme modeli empoze edilmiştir. Dünya ekonomisindeki bu değişime paralel olarak Türkiye'de de sanayileşme stratejisi değiştirilmiştir. Ancak bu değişikliğin sonuçları, gelişmiş ülkelerde ulaşılan yeni birikim sisteminden oldukça farklıdır.

Türkiye'de 1971-74 döneminde ödemeler dengesi iyi koşullar sunarken sanayide büyüme hızı yüksek ve sanayi yatırımları fazlaydı. Dünya ülkeleri ekonomik bunalımla ilgili tedbir alırken Türkiye borç alarak yatırımları sürdürmüştür. 1977'de sanayi üretiminde gerileme ortaya çıkmış, 1980'den sonra alınan istikrar tedbirlerinin etkisi ile üretimde artış sağlanabilmiştir. Ancak kriz dönemlerinde bile gerilememiş olan yatırım hacminde ciddi düşüşler görülmüş, konut ve turizm sektörüne verilen ayrıcalıklar sanayinin toplam yatırımlar içindeki payının gerilemesine neden olmuştur.

Sınai yatırımlara ve sınai üretime bağlı ithalat ihtiyaçlarını karşılayan dış kaynakların daima varolması, döviz tasarrufuna yönelik alternatiflerin, davranış biçimlerinin ve politikaların gelişmesini önlemiş, gerçek bir ithal ikamesi sürecinin kök salması için yeterli güdülenme, böyle bir sürecin temel dürtüsünü oluşturacak olan döviz tikanıklığı, 1954 ve 1978 bunalımları dışında hiçbir zaman varolmamıştır. (Boratav, 1984 :260)

Dış faktör, dış yardımlar kanalıyla dünya konjonktürünün, Türkiye'nin ekonomi politikaları üzerinde aktif ve sürekli etkide bulunmasına yol açmıştır. Dış kaynakların sürekliliği, bir yandan derinliğine sanayileşme ve döviz tasarrufu için

teşvik edici olmazken diğer yandan da, kendi kaynaklarımızla gerçekleştirilmesinde ciddi güçlükler içinde olacağımız yaygın sanayileşme için imkan ve ortam hazırlamıştır. Ancak bu süreç Türkiye'yi tüm olumlu ve olumsuz birikimleri ile süregelen bir yaklaşımın sınırına getirmiştir.

1980'li yılların sanayi kesimine yönelik hedefleri; kamu kesiminin ağırlığını azaltma, kamuyu alt yapı yatırımlarında yoğunlaştırma, dış ticarete serbestleşme, sanayiye ihracata yönlendirme ve imalat sanayi koruma oranlarını düşürme olarak özetlenebilir.

Bu dönemde sanayi ürünleri ihracatının artmasında; 1970'lerde kurulan sanayi kapasitelerinin devreye girmesi ve düşük olan kapasite kullanım oranının yükseltilmesi etkili olmuştur. Diğer deyişle büyük çaplı bir yatırım yapılmadan sanayi üretimi arttırılabiliştir. 1980 sonrası sanayi gelişimi; dış ticaret sektörleri teşvikli ticaretin öne çıkışı, işçi ücretlerinin düşük tutulması, sanayinin dış rekabete açılması ile mümkün olabilmıştır.

Türkiye'nin dünya ekonomik sistemi ile daha sıkı ilişkiler kurduğu 1980'den sonra yeni bir kentleşme aşamasına gelinmiş, metropoliten alanlarda özellikle dış ticaretin yoğun olduğu merkezlerdeki gelişmeler, uluslararası bağlantı noktaları olarak kentlere yeni işlevler yüklenmiştir.

Bölgesel ölçekte artan dengesizlikler metropoliten alanların ağırlık kazanması, metropoliten alan içinde kutuplaşmalar, sanayi ürünlerinin önemli olduğu yerleşmelerde üretimin kentin dış çeperine aktarılmadan çekirdeğinde ve merkez kesimlerinde yayılması, dışa açılan sektörlerde uzmanlaşmış kentlerin ortaya çıkışı şeklinde özetlenebilir. Sanayinin gelişmesi ve yapısal dönüşümü, bölgeler ve kentlerin sunduğu olanaklar, mevcut sanayi birimlerinin özellikleri ve konumlarından kaynaklanan önceliklere göre büyük bir farklılık gösterirken, üretim teknolojisinde, üretimin örgütlenmesinde, emeğin üretim sürecinde kullanılmasındaki değişimler, sektörel öncelikler yanısıra yeni mekansal öncelikler yaratmaktadır. Bu nedenle sanayinin mekansal dağılımında mevcut sanayi merkezlerinde yığılma, ana merkezlerden çevreye doğru yayılma veya yeni odakların ortaya çıkması gibi süreçler sanayi yapısındaki değişimin tanımlanmasında önemlidir (Eraydın, 1992:126-128).

1980'li yılların izlerini takip etmek, doğal olarak geçmişin birikimine dayanmak durumundadır. Bu

1980'lerin İzlerini Ege'de Okumak

açından bakıldığında, Türkiye'nin sanayileşme politikalarının genel olarak iki farklı çizgi izlemiş olduğu görülmektedir. Bunlardan birincisi, 1980 yılına dek izlenen ithal ikameci, diğer bir ifade ile içe dönük- korumacı, ikincisi ise 1980 sonrasında uygulanan dış satıma dayalı ve ekonominin tüm kesimlerinde bütüncül bir dönüşümün gerçekleştirildiği politikalaradır.

Çalışmada, ithal ikameci dönemde ekonomik gelişme sürecine giren İzmir'in ekonomik yapısının, 1980 sonrasında geçilen ekonomik ve sosyal dönüşüme ne ölçüde uyarlandığı diğer bir ifade ile, ithal ikameci politikaların yarattığı ekonomik yapıların yeni politikaya ne ölçüde direnç -yeni politikaların yerleşik yapılarla karşı karşıya kalmasından kaynaklanan- gösterdiği belirlenmeye çalışılmıştır.

DÖNÜŞÜMÜN EGE'DEKİ İZLERİ

Ege Bölgesi her zaman Anadolu'nun dış dünyaya açık ve rahat ilişki kurabilen bir yöresi olmuştur. İnsan yapısı; tarihsel ve doğal koşulların etkisi ile esnek, yumuşak, değişimlere açık bir nitelik taşımıştır. Ege Bölgesi'nin merkezi İzmir, ekonomik büyüklük ve yapı açısından tarihsel birliğine dayalı olarak Türkiye'nin önemli ve gelişmiş yörelerinden biridir.

Ege'de sinai gelişme, özellikle 1960'larda girilen planlı kalkınma sürecinde tüketim mallarından başlayan ve 1970'lerin sonlarında ara malları grubunda yoğunlaşan, 1980'lerde kamu kesimi ağırlığının fazla olduğu bir sinai yapı ortaya çıkarmıştır. Sözkonusu yapı; yatırım kararları 1980 öncesinde alınmış ve gerçekleşme süreçleri 1980 sonlarına sarkan Allağa-Petkim gibi büyük boyutlu kamu yatırımlarının etkisiyle 1990'lara dek sürmüştür. Ege bölgesi imalat sanayi kamu kesimi belirleyiciliğine rağmen 1980'lere kadar uygulanan ithal ikameci politikaların başarılı sonuçlarının alındığı bir bölge olmuştur. Ancak 1980'de geçilen serbest piyasa ekonomisi çerçevesinde, Ege'de dış satıma dayalı ekonomik büyüme modeli doğrultusunda bir dönüşüm gerçekleştirilememiştir. Aksine 1980'lerde özel kesim mensuplarınca dile getirilen imalat sanayi kompozisyonunda, kamu kesimi lehine bozulan denge ve illeriye dönük olarak taşıdığı ciddi sakıncalar, 1990'larda çok açık olarak görünür hale gelmiştir. 1980 sonrasında özel kesim imalat sanayinde görülen yatırımsızlık sürecinin en tipik

olarak yaşandığı yöre Ege olmuştur (Yüce, 1991:19).

Ege ve Bölgenin merkezi İzmir, gelişkin ve zengin tarımsal ve ticari yapısının da etkisiyle sanayileşme sürecine hızla ve istekle katılmış, imalat sanayinin hemen hemen her alt dalında üretime geçmiş, Türkiye'nin bu özelliği gösteren tek bölgesi olmuştur. İktisadi faaliyetler açısından geniş bir alternatifler yelpazesine sahip olmasına yol açan bu birikim ve zenginlik, bir açıdan olumlu olmakla birlikte diğer yandan ekonomik sektörlerin birine özel bir yönlendirme olmadığı takdirde, yelpazenin çeşitli bölümlerine dağılarak kökten bir dönüşümün aktif gücü olarak kullanılmamakta, bu durum da ihtisalaşmayı önlemekte, geleneksel olarak adlandırılacak bu yapı, sanayileşme hareketini yavaşlatmaktadır.

Bölge'de izlenen sanayileşme hareketinin temel makro ekonomik göstergelerdeki yansımaları, değişen politika-değişen koşullar birlikteliğinin sağlanmasının ne kadar güç olduğunu ve bu iki koşul arasındaki uyumsuzluğun uzun dönemde ciddi sakıncalar içerdiğini göstermektedir.

Nüfus

- Nüfus artış hızı İzmir'de gerilemektedir.
- Nüfus yoğunluğu açısından İzmir Türkiye'nin 3. büyük kentidir.
- Kent merkezine nüfus yığılması hızla sürmektedir.

1970-90 döneminde en çok göç İstanbul ve İzmir'e yönelmiştir. Ancak İzmir'in payı gerilemiştir. 1975-85 döneminde en fazla göç çeken ilk 14 il sıralamasında İzmir 3. il (% 4.2) durumunda iken 1990'da bu oran % 3'e düşmüştür.

1975-80'de % 4.23 olan kentleşme hızı, 1980-85'de % 4.91'e çıkmış, özellikle iki metropoliten alan İstanbul ve İzmir diğer ihracat merkezleri ile birlikte hızlı bir büyüme süreci içine girmiştir. İzmir ülkenin en kalabalık illerinden biri konumunu korumaktadır. Oransal değer açısından gerilemekle birlikte, her zaman Türkiye ortalamasının üzerindedir. Nüfusun kent ve kırdaki dağılımı açısından diğer metropol şehirler gibi, kent nüfusu ağırlıklı bir yapıya sahiptir.

İzmir GSYİH

- İzmir il GSYİH'si sabit fiyatlarla durağan bir yapı sergilemektedir.

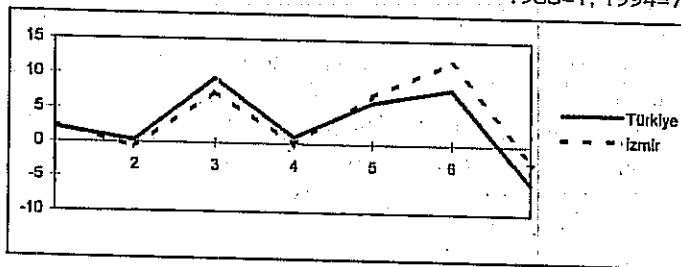
R. F. BARBAROS

- 1972-92 döneminde İzmir GSYİH'sı gelişme hızı Türkiye ortalamasının gerisinde seyrederken, 1992-93 yıllarında Türkiye ortalamasının üzerine çıkmıştır.
- Kriz yılı olan 1994 yılında büyük bir düşüş yaşanmıştır.
- Dolar bazında kişi başına GSYİH'nin gelişimi dönem boyunca, Türkiye'den fazla olmuştur.

Türkiye genelinde kişi başına GSYİH'da gerileme yaşandığı yıllarda İzmir'de de gerileme görülmüştür. Ancak bu yıllarda kırılmanın şiddeti Türkiye'ye göre daha fazladır.

Grafik 1. İzmir ve Türkiye GSYİH Gelişme Hızı (%) - 1987 fiyatlarıyla-

1988=1, 1994=7

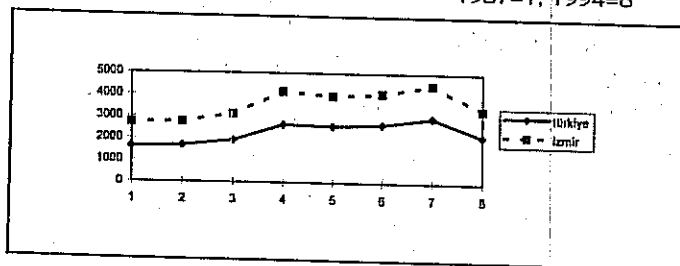


DİE'nin il düzeyinde GSYİH verilerinin bulunmadığı dönemlere ilişkin olarak; İstanbul Sanayi Odası yayını, "GSYİH'nin Dağılımı (1979-86)" adlı araştırma incelendiğinde, 1979-86 dönemi ile DİE'nin il verilerini yayınlamaya başladığı 1987-94 dönemi arasında sabit fiyatlarla GSYİH tutarının gelişim eğiliminin benzer olduğu görülmektedir.

1979-1986 döneminde il GSYİH'larının Türkiye içindeki payında birinci İstanbul, yaklaşık % 8 ile İzmir ikinci il durumundadır. 1993'te bu pay% 7'ye gerilemiştir. Gelişme rüzgarını belli ölçülerde Manisa'ya yönlendirmiş olan İzmir, 1970'lerin büyüme temposunu yakalayamamıştır.

Grafik 2. İzmir ve Türkiye Kişi Başına GSYİH (\$) - cari fiyatlarla-

1987=1, 1994=8



PLANLAMA 97/1

36

BÖLGE PLANLAMA

1980 öncesinde (1965-79) iç pazara dönük büyümenin hakim olduğu dönemde, gıda ve tekstil sanayinin ayrıca ihracata dönük tarımsal üretimin yapıldığı İzmir ve çevresinin Marmara bölgesi ile aynı oranda büyümediği ancak milli gelir içindeki payını da azaltmadığı görülmektedir.

Milli gelire katkı açısından ilk 100 ilçe sıralamasında, 18 ana büyüme odağı vardır. Bu 18 büyüme kutbu 8 il'e ait (bu sıralamada, İstanbul 6, Kocaeli ve Ankara 3'er, İzmir 2, Bursa-Adana-İçel-Antalya 1'er ilçe ile temsil ediliyor). İzmir'in Konak ve Bomova ilçeleri Türkiye GSYİH'sinin % 2.5'una sahiptir (Sönmez, 1997:6)

Ege'yi en gelişkin ilçeler içinde; turizm güdümlü büyümenin hakim olduğu Kuşadası, Bodrum, Marmaris ve Çeşme, sanayide en ileri ilçeler içinde; sadece Alağa temsil etmektedir. Buna karşılık İzmir'in bazı ilçeleri büyük il nimetlerinden yararlanamamış görünüyor. Yani Batı'nın da kendi içinde "doğu"ları var. Ayrıca, Kuşadası gibi bazı bölge ilçeleri merkez ilçelerinden daha gelişmiş durumda. Merkez ilçe ile aynı gelişmişlik düzeyinde olan ilçeler tarım, madencilik, sanayi ve turizm potansiyeli açısından kendi başlarına birer çekim merkezi oluşturuyorlar. Bunlar; Manisa'da Turgutlu, Soma, Salihli, Aydın'da Kuşadası, Söke, Nazilli, İzmir'de Torbalı, Kemalpaşa. (Sönmez: 1996,s.4-26)

Katma Değer

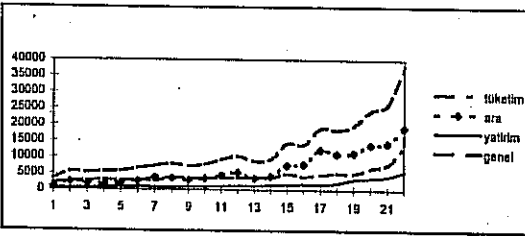
- 1970'li yıllarda Bölge imalat sanayi katma değeri durgun bir seyr izlemiş, 1984 yılından sonra ise dalgalı bir gelişme eğilimi görülmüştür.
- Bölge imalat sanayi katma değerinde, 1980'lerin ortalarına kadar tüketim malları grubu ağırlıklı iken ara malları ağırlıklı bir yapıya dönüşmüştür.
- Bölgede en yüksek katma değer yaratan sektör Petrol Ürünleri sanayidir.
- 1990'dan sonra Elektrikli Makine, Taşıt, Tütün sanayilerinde gerçekleştirilen özellikle yabancı sermayeli yatırımların etkisiyle, bu sektörlerin katma değerlerinde artış olmuştur.
- Bölge imalat sanayi katma değerinin Türkiye imalat sanayi katma değeri içindeki payı 1972-93 dönemi boyunca nispeten korunmuştur.
- Bu görece istikrarlılık Bölgedeki ciddi kamu varlığından kaynaklanmaktadır.
- Bölge özel kesim imalat sanayi katma değeri sürekli bir gerileme içindedir.

1980'lerin İzlerini Ege'de Okumak

- Bölge ekonomisinin yumuşak karnı, zayıf noktası özel kesim imalat sanayindeki gelişim yetersizliğidir. Bu İzmir özel kesim imalat sanayi katma değerinde yıllardır ağırlaşarak süren, kronikleşen bir olgudur ve yapısal bir özellik niteliği kazanmaktadır.

Bölge imalat sanayi katma değerinde reel olarak artışların yaşanmasına rağmen artış oranlarındaki ve Türkiye içindeki payının yıllar itibarıyla dağılımında görülen gerileme nedenlerinin sorgulanması gereken bir gerçeklik olarak ele alınmalıdır.

Grafik 3. Ege Bölgesi İmalat Sanayi Katma Değerinin Ana Gruplar İtibarıyla Değişimi (Milyon TL) (1971=100) 1972=1, 1993=22

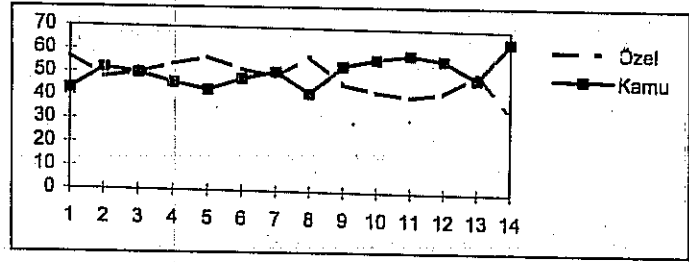


Temel hammadeler üreten kamu işletmeleri İzmir'de özel kesim için önemli etkinlik alanları yaratmakta, dolayısıyla İzmir özel kesim imalat sanayi katma değeri içinde de dolaylı kamu etkisi bulunmaktadır.

1983-88 döneminde İzmir özel kesim imalat sanayi katma değerinin Türkiye içindeki payı gerilemektedir. Oysa kamu kesimi katma değerinde sürekli bir artış vardır. 1983'de Türkiye imalat sanayi katma değeri içinde kamu kesiminin payı (%43.5) ile yakın bir değere sahip olan İzmir imalat sanayi kamu kesiminde yaratılan katma değerinin payı (%44.7), 1988 yılına gelindiğinde %55.1'e çıkmıştır (Türkiye'de bu pay gerilemiş ve %34.7 olmuştur.)

Bölge üretimindeki değişme Girdi/Çıktı yönünden de önemli bir değişim geçirmiştir. Tüketim ve ara mallarında çıktı başına girdi düşerken ağırlıklı olarak ithalata bağlı olan yatırım malları alt sektöründe önemli bir değişim olmamıştır. Bu oran Bölge İmalat sanayinde 1987'de % 70 iken, 1993'te % 50'ye gerilemiştir. Söz konusu dönemde esnek olmayan çalışma saatleri ve ücretler nedeniyle ücret/çıktı oranları 1987'de % 5 iken 1991'de % 8'e çıkmış 1993'te % 6'ya gerilemiştir. Ücret dışı girdiler/çıktı oranları ise 1987'de % 25 iken sürekli artmış ve 1993'de %39

Grafik 4. Ege Bölgesi İmalat Sanayinde Katma Değerin Kamu-Özel Kesim İtibarıyla Dağılımı (%) (1980=1, 1993=14)



seviyesine ulaşmıştır. Bu yüksek oran etkin olmayan bir üretim yapısını ortaya koymaktadır. (Erkan, 1995:42)

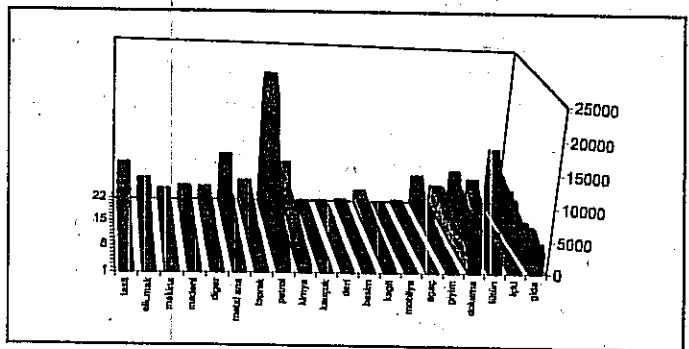
Üretim

- Bölge imalat sanayi üretiminin yıllar itibarıyla gelişiminde, tüketim ve yatırım malları grubunun dalgalı bir yapıya sahip oldukları anlaşılmaktadır.
- Bu istikrarsız yapı ani (çoğu zaman tek bir firma davranışı etkili) artış ve azalışları içermektedir.
- Bölge imalat sanayi üretiminin yaklaşık 1/3'ü kamu kesimi tarafından gerçekleştirilmektedir.
- Bölge imalat sanayi üretimi 1980'li yıllarda yaşanan durgunluğun aksine 1990'lı yıllarda artış eğilimine girmiştir.
- Bölge imalat sanayi üretiminde büyük ölçekli firmalar ağırlıklı paya sahiptir.

İthal ikameci politikaların sonuçlarının alınmaya başlandığı 1970'li yıllarda dünya koşullarından yalıtılmış bir ortam yaratılmış, 1980'lerde sürükleyici sektör imalat sanayinde durgunluk hatta gerilemeler ortaya çıkmıştır.

Grafik 5. Ege Bölgesi İmalat Sanayi Üretiminin Sektörel Değişimi (Milyon TL) (1971=100)

1972=1, 1993=2



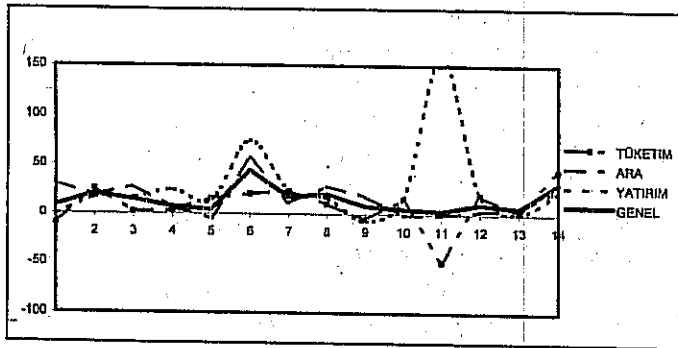
R. F. BARBAROS

1970'li yıllarda metal, kimya, makine, madeni esya, otomotiv yan sanayi, ziraat aletleri, elektrikli makine sanayilerinde büyük ölçekli yatırımlar gerçekleştirilmiştir. Alağa-Tüpraş Rafinerisi, Dalaman-Seka Mües. bu dönemin en büyük kamu yatırımlarıdır. Sanayinin gelişme ve genişleme gösterdiği 1972-77 dönemi ardından dış konjonktür ile uyum sağlanamamış ve 1977-79 döneminde kriz yaşanmıştır.

1980'lerde Bölgedeki kamu kesimi varlığı (işyeri sayısı açısından küçük bir paya sahip olmasına rağmen istihdam, ücretler, üretim, yatırım ve katma değer açısından) ağırlıklı bir pay almaktadır.

1990'lara gelindiğinde İstanbul, Türkiye GSYİH'sinin % 23'ünün, Türkiye sanayi katma değerinin % 25'inin, Türkiye imalat sanayi katma değerinin % 29'unun, Türkiye ihracatının % 41 ve ithalatının % 34'ünün gerçekleştirildiği büyük bir ekonomik güç merkezi iken bu dönemde İzmir, Türkiye GSYİH'sinin % 8'inin, Türkiye sanayi katma değerinin % 9'unun, Türkiye imalat sanayi katma değerinin % 11'inin, Türkiye ihracatının % 19 ve ithalatının % 13'ünün gerçekleştirildiği bir diğer ekonomik büyüme kutbudur.

Grafik 6. 80'li Yıllarda Ege Bölgesi İmalat Sanayi Üretiminin Bir Önceki Yıla Göre Reel Değişimi (%) (1980=1, 1993=14)



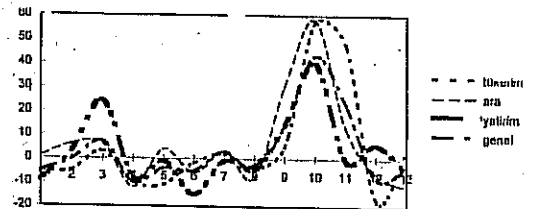
Ancak, İzmir'i mevcut durumunu korur hatta bazı göstergelerde ılımlı bir iyileşme içinde gösteren faktör, bölgede ciddi bir kamu varlığına bağlıdır. İmalat sanayinde giderek genişleyen kamu etkinliğinin doğal olarak İzmir'in imalat sanayi ve sanayi katma değerlerini, il GSYİH'sini, il'de kişi başına düşen GSYİH'yi, elektrik enerjisi tüketimini yükselteceği açıktır. Bu göreceli bakış, özel kesim verileri incelendiğinde gerçekçi bir okumaya zemin hazırlamaktadır. Bu okumanın, diğer illerin gelişim eğilimleriyle karşılaştırıldığında çarpıcı sonuçlara yol açacağına kesin gözüyle bakılabilir.

Ege yaklaşık 150 yıldır Anadolu'nun dış dünyaya açık bir yöresi olmasına rağmen yabancı sermaye girişi potansiyelinin gerektirdiği ölçülerde olamamıştır. 1952-85 yılları arasında 17 yabancı sermayeli firma kurulmuş, bu sayı 1987-89'da 39'a çıkmış, 1989-96 yılları arasında 25 yeni firma devreye girmiştir. Yabancı sermaye çoğunlukla Avrupa ülkeleri özellikle de Almanya'dan gelmektedir. 1980'lerde hızlanan yabancı sermaye girişi sanayi yapısını değiştirememiş, farklı üretim organizasyonları ve şekilleri ortaya çıkarmıştır.

İstihdam/Ücretler

- Bölge İmalat sanayi istihdamı 22 yıllık dönemde azalmaların olduğu yıllar da bile yaklaşık 100 bin kişi ile sabit kalmış görünmektedir.
- Kriz yıllarında tüm ana grupların istihdamında gerilemeler vardır.
- 1972-90 döneminde Bölge İmalat sanayi istihdamı içinde büyük ölçekli işletmeler ağırlıkta pay almaktadır.
- 1990'lı yıllarda küçük ve orta ölçekli firmaların istihdam payında bir artış vardır.
- Bölge İmalat sanayinde üretimde çalışanlara ödenen ortalama saat ücretinin en yüksek olduğu sektörler ara malları grubunda yer almaktadır.
- Ara malları grubunda ücretlerin görece yüksek olmasına ilk kamu kuruluşunun faaliyet gösterdiği Petrol Ürünleri sanayinde ödenen ücretler neden olmaktadır.
- İncelenen dönem boyunca reel ücretlerde dramatik bir gerileme yaşanmıştır.

Grafik 7. 1980'li Yıllarda Ege Bölgesi İmalat Sanayinde Üretimde Çalışanlara Ödenen Ortalama Saat Ücretinin Bir Önceki Yıla Göre Reel Gelişimi (%) (1980=1, 1993=14)



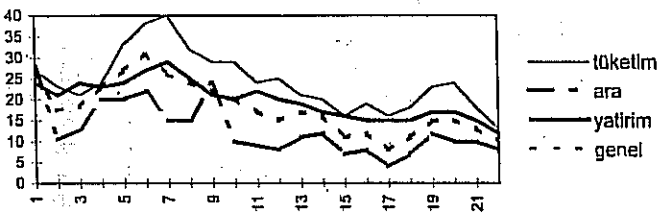
1980'li yıllarda ara malları grubunda ücretlerin Bölge İmalat sanayinde üretimde çalışanlara ödenen ortalama saat ücretinin bir önceki yıla göre

1980'lerin İzlerini Ege'de Okumak

reel gelişimi açısından bakıldığında, popülist politikalara dönüşün başladığı 1989 yılı hariç, neredeyse dönemin tamamında reel gerileme görülmektedir.

Reel ücretlerdeki gerileme, üretimde çalışanlara ödenen ortalama saat ücretlerin katma değer içindeki payının küçülmesinde de kendini göstermektedir. Bu pay tüm ana gruplarda dönem sonunda (1993) başlangıç yılı olan (1972) yılının bile gerisine düşmüştür.

Grafik 8. Ege Bölgesi İmalat Sanayinde Üretimde Çalışanlara Ödenen Ortalama Saat Ücretlerinin Katma Değer İçindeki Payı (%) - Ana Gruplara Göre- (1972=1, 1993=22)



Ücretler ve katma değerdeki reel gerilemelere rağmen Bölge İmalat sanayi üretiminde sağlanan artış, mevcut kapasitelerin artırılması yoluyla sağlanmıştır (Barbaros, 1997:49).

Yatırımlar

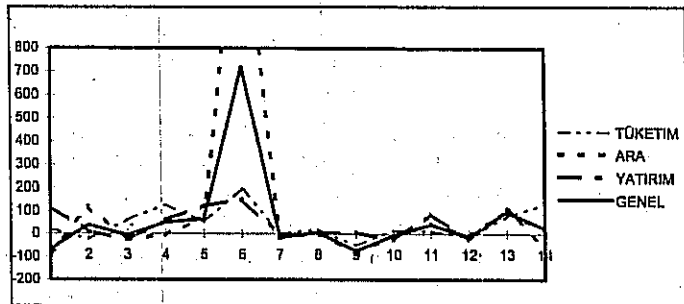
- 1980 sonrasında Türkiye İmalat sanayinde özelleştirme yaşanırken Ege'de adeta bir kamulaştırma yaşanmıştır.
- 1985'lerden sonra yatırım sermayesi büyük ölçüde kamunun alt yapı yatırımları olarak kullanılmıştır. Özel sektör yatırımları ise gerilemiştir.
- Kapasite kullanımının artırılması ve kamunun sanayiden çekilmesi politikası sanayide yeni yatırımların kısıtlı kalmasına yol açmıştır.

Kalkınma planları çerçevesinde gündeme gelen bölgesel politikaların uygulamada eşitsizlikleri giderecek nitelikte olmaması ve mallı güçlükler nedeniyle kısıtlı olan yatırım hacminin, yatırımlarla desteklenmesinde zorluklar yaşanmıştır. Bu dönemde özel sektörü teşvik politikasında, sanayinin belirli bölgelerde desteklenmesi, buralara verilen teşvildere karşılık az gelişmişlikten kaynaklanan yapısal sorunların üstesinden gelinememesi, kamu kesimi dışındaki özel sektör yatırımlarının düşük olmasına neden olmuştur.

Bölgede adeta bir kamulaştırmanın yaşanması, kamu işletmelerinin yatırım kararlarının 1980 öncesinde alınmış olduğu ve yatırıma başlanmış olduğu ile açıklanabilir; ancak bu durumda 1980 sonrası ihracat yönlü politikaların başarısı tartışmaya açılmakta, özellikle ekonomideki kamu etkinliğinin azaltılması hedefinin Ege'de uygulanmadığı anlaşılmaktadır.

Bölge İmalat sanayi yatırımlarının bir önceki yıla göre reel gelişiminde, Alağa Petkim 'de gerçekleştirilen yatırımların etkisiyle oluşan canlanmanın yaşandığı 1985-86 dışında istikrarsız ve güdük bir yapı izlenmektedir. Türkiye ölçeğinde bile büyük yatırım kompleksleri kabul edilen Alağa-Tüpraş ve Petkim tesislerinin mevcudiyeti, Bölgedeki tüm ekonomik veriler üzerinde saptırıcı bir etki yapmaktadır. Bölge İmalat sanayine ilişkin değerlendirme yaparken bu hususun dikkate alınması gerekir.

Grafik 9. 1980'li Yıllarda Ege Bölgesi İmalat Sanayi Yatırımlarının Bir Önceki Yıla Göre Reel Değişimi (1980=1, 1993=14)



1980'lerin sonunda, gerekli yasal kolaylıkların sağlanmasının da etkisiyle, Bölgedeki yabancı sermayeli yatırımlarda gözlenen artış, Taşit sanayinde Opel, Tütün sanayinde Philips ve Reynolds gibi büyük ve çok uluslu şirketlerin yatırım yeri olarak İzmir'i belirlemesinde; İstanbul merkezli Marmara bölgesinin, yatırımlar açısından önceliğini koruduğunu ancak, Marmara'nın en iddialı alternatifinin ise İzmir merkezli Ege olduğunu göstermektedir.

İncelenen dönem boyunca Manisa ili özellikle yatırım malları üreten sanayiler de 1987'den sonra yatırımlardaki payını düzenli olarak artırmaktadır. Bu özelliğiyle Bölgenin ikinci sanayi şehri olmaktadır.

R. F. BARBAROS

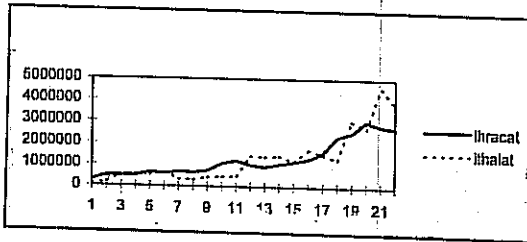
Dış Ticaret

- Türkiye'de ihracatın teşvik edilmediği 1980 öncesinde de Ege, özellikle tüketim mallarında önemli bir ihracat merkezi olmuştur.
- Ege'nin 1980 sonrasında esasen güçlü olduğu bir alanda yapacak önemli bir atılımı doğal olarak kalmamıştır. Ara malları grubu ise iç pazara dönük kurulduğu için bir dönem ihracatta uyum sürecine ihtiyaç göstermiştir. Bu uyum süreci 1986'lara kadar sürmüş ve yeniden ihracat ağırlıklı yapıya geçilmiştir.
- 1980'li yıllarda İzmir Limanlarından yapılan toplam ihracatta sürekli artış sağlanmıştır.
- İhracattaki artışın yanısıra ithalat hacmi de genişlemiştir.
- Ciddi dış fazla veren bir Bölge özelliğine sahip olmasına rağmen, 1990'lı yıllarda önemli miktarda dış açık ortaya çıkmıştır.
- Bölge ihracatında en fazla pay alan sektörler; Dokuma, Gıda, Petrol ürünleri sanayidir.
- İzmir sanayi ürünleri ihracatının Türkiye içindeki payı 1972 seviyesinin çok gerisindedir.

İzmir'in gelişen ihracat hacmi, 1980'li yıllarda Türkiye'nin değişen ekonomi politikalarına uyum sağlayamayan Bölge İmalat Sanayinin 1990'lı yıllarda yeni koşullara uyumlanma aşamasına geldiği anlaşılmaktadır. İhracatın dünya ekonomisi ile ilişki kurma hatta bütünleşme becerisi ve uluslararası standartta üretim yapmayı gerektirdiği göz önüne alındığında, yaklaşık 150 yıldır Türkiye'nin en önemli ihracat merkezi işlevini sürdüren İzmir, bu geleneğini aynı düzlemde sürdürememiştir.

Grafik 10. İzmir Genel İhracat ve İthalatının Değişimi (Bin \$)- cari fiyatlar

(1972=1, 1993=22)



Bölge İmalat Sanayi Ürünleri İhracatının Türkiye İçindeki Payı 1972 Seviyesini (%28) Henüz Yakalayamamıştır. Bazı Yıllar % 17 Seviyesine İnmış, Ancak Genelde % 20 Seviyesini Korumuştur.

PLANLAMA 97/1

1994 yılında dönemin en yüksek oranı % 23'e ulaşmıştır.

1960'lı yıllarda Ege'de kamu kesimi için bağlayıcı özel kesim için özendirici ilkeler getiren planlı dönemle birlikte sürekli bir sanayileşme hareketi başlamıştır. Hızlı kalkınma ortamına giren ülkenin içinde bulunduğu süreçle uyumlu olarak İzmir'in ekonomik yaşamı da yeni özellikler kazanmıştır. Bu dönemde sanayi ürünleri ihracatında gelişme gözlenmiştir. Sanayi ürünleri arasında pamuklu mensucat ilk kez 1968'de, deri giyim eşyası ve çimento 1970'de ihraç edilmeye başlanmış, yıllar itibarıyla bu ürünlerin ihracatında büyük gelişmeler görülmüştür. 1960-70 döneminde yabancı sermaye ile ortak şirketler kurulmuştur (BMC, Tuborg, Ege Bırcılık, Viking Kağıt).

1970'lerin sonlarında, orman ürünleri, petrol, deri-kösele ve dokuma ürünlerinin ihracat payları önemli ölçüde gelişme göstermiş, tüketim malları kategorisinden ara malları kategorisine geçmiştir. 1980'li yıllarda İzmir ihracatında tüketim ve ara malları grubunun payları birbirine yakın seyretmiştir. Gıda, dokuma ve giyim, petrol, demir-çelik ürünleri ihracatı yıl bazında farklılık göstermekle birlikte en fazla payı alan sektörler olmuştur. İzmir sanayi ürünleri ihracatı içinde en yüksek payı dokuma ve giyim sanayi almaktadır.

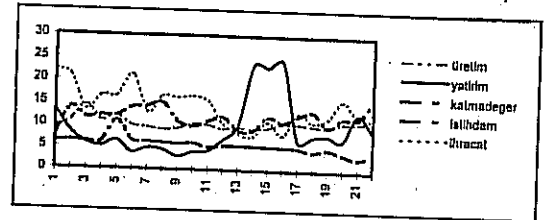
Türkiye genelinde 1980-90 döneminde uygulanan politikalar arasında en önemli başarı ihracatta sanayi ürünleri payının artırılmış olmasıdır.

Ege Bölgesi İmalat Sanayinin Türkiye İmalat Sanayi İçindeki Payı

Ege Bölgesi Türkiye'nin gelişmiş ikinci sanayi bölgesi olarak kabul edilmektedir. Bu tesbit mutlak değerler itibarıyla doğrudur. Ancak yıllar itibarıyla Bölge değerlerinin Türkiye içindeki paylarına bakıldığında aynı tespitte ısrar etmek mümkün değildir.

Grafik 11. Temel Ekonomik Göstergeler İtibarıyla Ege Bölgesi İmalat Sanayinin Türkiye İmalat Sanayi İçindeki Payının Değişimi (%)

(1972=1, 1993=22)



40

BÖLGE PLANLAMA

İncelenen dönem itibarıyla; temel makro ekonomik göstergelerde Bölge imalat sanayinin Türkiye içindeki paylarında gerileme veya değişim olmaması olarak görülen bir eğilim izlenmektedir. Durgunluğun gerilemeden daha olumsuz ve kalıcı bir etki yaptığı gözönüne alındığında, Bölgedeki yapısal sorunların önceliği de ortaya çıkmaktadır.

SONUÇ

İncelenen dönemde, Bölge genelde durağan bir yapı sergilemektedir. Bu yapı, gerileyen bir bölge ekonomisinden daha büyük sorunları içinde taşımaktadır. Çünkü, durağan bir yapıda değişimin dinamiklerini yeniden kurgulamak oldukça karmaşık süreçlerin yeniden düzenlenmesini gerektirmektedir.

İstatistiksel analiz, Türkiye'nin ihracata dayalı sanayileşme dönemine geçtiği 1980 yılından bu yana, Türkiye'nin en gelişmiş ikinci sanayi bölgesi kabul edilen Ege Bölgesi'nde imalat sanayinde durgunluğun ortaya çıktığını, mutlak değerler açısından hala önemli bir büyüklüğü barındırmasına rağmen nispi paylarında ve reel değişim oranlarında ciddi bir gerilemenin yaşandığını göstermektedir. Gerilemenin en şiddetli olduğu alanlar yatırımlar ve ücretler olarak belirlenmiştir. İmalat sanayinde görülen gerileme Bölge ekonomisinin tüm sektörlerine yansımış, tüm kesimlerde sorunlara çözüm arayışları da başlamıştır.

90'lı yıllarda sanayi kesiminin kurumsal düzenlemelere yönelmesinin ardında bu ihtiyacın da etkili olduğu söylenebilir. Meslek Odalarının yanısıra, Vakıf, Dernek gibi toplumsal güç odakları etrafında birleşen sanayi kesimi, Dünya genelinde değişime uğrayan hakim üretim tekniği ile uyumlanma amacıyla model/plan/stratejilerin belirlenmesi yoluna gitmiştir. Kesilen, örtüşen, çatışan yanlarıyla ortaya pek çok proje çıkmış, Bölge'nin ekonomik kalkınmasına yönelik geniş bir tartışma platformu oluşturulmaya çalışılmıştır.

1990'lı yıllarda, özellikle ihracat ve yatırımlardaki nisbi artışlardan kaynaklanan bir üretim büyümesi görülmektedir. Ancak istikrarsızlık ve belirsizliğin hakim olduğu Bölgede büyümenin kalıcı olduğunu söylemek oldukça güçtür.

Çalışma göstermektedir ki: Ege'nin ihtiyacı; yapısına ve potansiyeline uygun yeni bir atılım stratejisinin oluşturulmasıdır. Ege'de geleceğin ekonomik dengelerini yeni bir bakış açısıyla

oluşturacak yeni bir sanayileşme stratejisinin temel hedefi, ekonomik büyümenin yanısıra dünyada ve Türkiye'de yaşanan yeni oluşumlarla uyumlanmayı sağlayacak yapısal yenilenmeyi de içermesi gereklidir.

Üretimdeki küreselleşmeye bağlı olarak dünyadaki üretim coğrafyası hızla değişmekte ve yerel ekonomiler önem kazanmaktadır. Yerel ekonomilerin küreselleşme zincirine karlı bir noktadan bağlanabilmesi hakim olan üretim tekniğinin gereklerini sağlamasıyla mümkün gözükmektedir (Kumral, 1997:13). Ege Bölgesi imalat sanayinin potansiyel bu gerekleri sağlayabilecek bir nitelik taşımaktadır. Ancak öncelikle mevcut yapısal sorunları çözmek üzere iyileştirici, canlandırıcı daha sonra yeni sektörel ve mekansal yapılanmayı gerçekleştirmek üzere atılımcı politikalara ihtiyaç vardır.

Sanayi alanlarının giderek organize sanayi bölgeleri çerçevesine alındığı Ege Bölgesi imalat sanayinin, sözkonusu canlandırıcı politikaların uygulanabilmesi için gerekli maddi altyapıya kavuştuğu söylenebilir. Ancak, firmaların yurt içi ve yurt dışı faaliyet alanlarında yenilikleri izlemelerini sağlayacak, dünyada serbest dolaşan sermayeyi bölgeye çekebilmek için gerekli tanıtımı gerçekleştirecek, ileri teknoloji kullanımını mümkün kılacak bilgi edinme-aktarma-egitim faaliyetlerini yürütecek kurumlara ihtiyaç olduğu da görülmektedir.

Türkiye'de iller düzeyinde az gelişmiş yörelere yatırımları teşvik edecek daha etkili politikaların izlenmesi bir zorunluluktur. Ancak bölgesel dengesizlik; günümüzde sadece coğrafi olarak bölgeler arasındaki dengesizliğe işaret etmemekte, gelişmiş bölge kabul edilen bölgelerin az gelişmiş yöreleri ile olan yapısal farklılıkları da içermektedir. Çünkü, "batı"nın da kendi içinde "doğu"ları mevcut. Daha hızlı büyümeyi seçen bölgelerin diğer bölgelerle eşit kabul edilmesi, tercihini gelişmeye yapan yöreleri adeta cezalandırmaya dönüşmektedir. Bu nedenle, genel teşvikler yerine seçici ve bölgesel özellikleri (hatta ilçe düzeyinde) dikkate alan yaklaşımların üretilmesi gereklidir.

Sinai gelişme daha fazla yatırımla ve dışlanmış, marjinalleşmiş nüfusun yeniden ekonomik birimlere dahil edilmesiyle olur.

Ege'yi hinterlandı ile bir bütün olarak ele alacak böyle bir programda; sanayide üretim ve verim

R. F. BARBAROS

artışları, giderek büyüyen ve adil dağılılan katma değer, nitelikli işgücü istihdamında artış, toplumsal alanda sağlanacak yeniliklerle birlikte düşünülmelidir.

KAYNAKÇA

BARBAROS F., (1997) " Ege Bölgesi İmalat Sanayinin Yapısı, Gelişim Potansiyeli, Geleceğe Yönelik Öneriler ", Teknolojik Değişim ve Bölge Ekonomileri Sempozyumu 13-14 Haziran 1997, Ege Teknoloji ve Başarı Vakfı, İzmir.

BORATAV K.ve diğerleri (1984) Krizin Gelişimi ve Türkiye'nin Alternatif Sorunu, Kaynak Yayınları, Ankara.

Devlet İstatistik Enstitüsü (1996) 1987-1994 Yıllarına İlişkin İller İtibarıyla Gayri Safi Yurtiçi Hasıla Sonuçları, Haber Bülteni, No: 43.

DUNFORD M.,(1995) Cohesion, Growth and Inequality in the European Union, AMİN A., TOMANEY S. (eds), Behind The Myth of European Union, Prospect for Cohesion.İçinde

Ege Bölgesi Sanayi Odası (1990) İzmir ve Seçilmiş İllerin Temel Ekonomik Göstergeler İtibarıyla Karşılaştırması, İzmir

Ege Bölgesi Sanayi Odası, 1972-1993 Dönemi "Yıllık İmalat Sanayi" Raporları

ERKAN H., (1995) "Ege Bölgesinin Ekonomik Gelişim Potansiyeli ve Büyüme Stratejisi", Egevişyon:21.Yüzyılın Eşliğinde Ege Bölgesi Ekonomisi ve Geleceği Semineri, İktisadi Araştırmalar Vakfı ve Ege Bölgesi Sanayi Odası ortak yayını, İstanbul.

İstanbul Sanayi Odası (1988) Türkiye GSYİH'nin İller İtibarıyla Dağılımı (1979-86), Haz.Erdoğan Öztün,Yayın No:88/8, İstanbul.

KUMRAL N., (1997) Sanayi Bölgeleri ve Bölgesel Kalkınma, Teknolojik Değişim ve Bölge Ekonomileri Sempozyumu 13-14 Haziran 1997, Ege Teknoloji ve Başarı Vakfı, İzmir.

PIORE, M.J., SABEL, C.F., (1984) The Second Industrial Divide, Basic Books.

SÖNMEZ M., (1997) "En Zengininden En Yoksula 910 İçimiz" ,*Ekonomik Forum*, Yıl:4, Sayı:3.

SÖNMEZ M.(1996) "Anadolu'nun Üçte İki Vasatın Altında" ,*Ekonomik Forum*, Yıl:3, Sayı:4.

YÜCE U., (1992) "İzmir İktisat Kongreleri ve Türkiye'nin Kalkınmasında Sanayileşme Zorunluluğu", 3.İktisat Kongresi, Görüşler.