

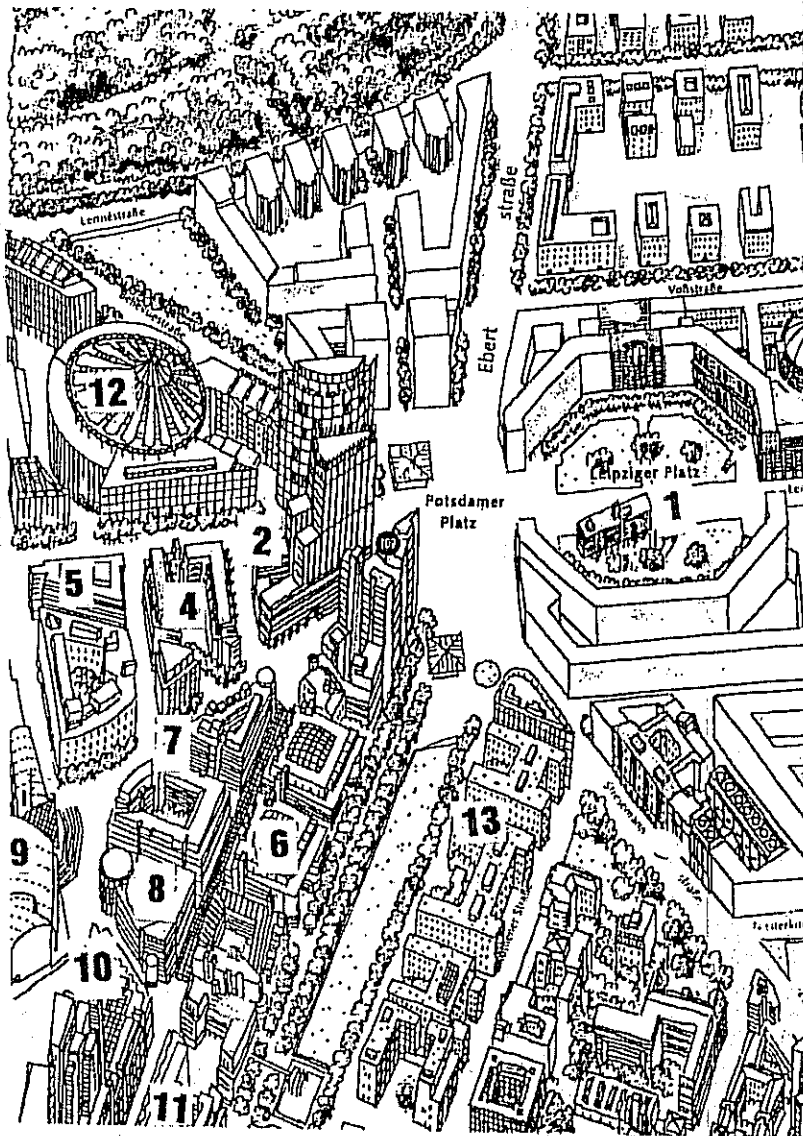
Potsdamer Platz Kentsel Geliştirme Projesi

1989'da Berlin Duvarının yıkılmasıyla, kent hiç hesapta olmayan, çarpıcı bir değişim dinamiğinin içinde buldu kendisini. O zamana kadar sadece turistlerin gezdiği duvar bölgesindeki geniş kentsel alanlar bir anda yatırımcıların ilgi odağı haline geldi. 19. yüzyıl Berlin'inin en canlı noktalarından biriyken, harpte tahrip olan ve doğu batı sınırının içinden geçmesi üzerine harp sonrası gelişme şansı

olmayan Potsdam ve bitişiğindeki -sekizgen- Leipzig Meydanları bir anda ön plana çıktı.

Kentin yeniden birleşmesi sonrası, Senato bir taraftan boş duran bölgenin nasıl geliştirilebileceğini saptamak için fikir elde etmek isterken, diğer taraftan da elindeki araziye bir an önce değerlendirmek niyetindeydi. 1990 yılında en cazip yerler kent ekonomisine gelecek katkılar nedeniyle Daimler - Benz ve Sony gibi kuruluşlara satılırken, plan yapımı beklenmedi.

1991 yılında Kent Geliştirme Senatörlüğü bu alanın nasıl gelişebileceği hakkındaki düşüncelerini almak üzere 16 uluslararası isim yapmış plancı ve



**Potsdam Meydanı
2000 yılına kadar
projeler**

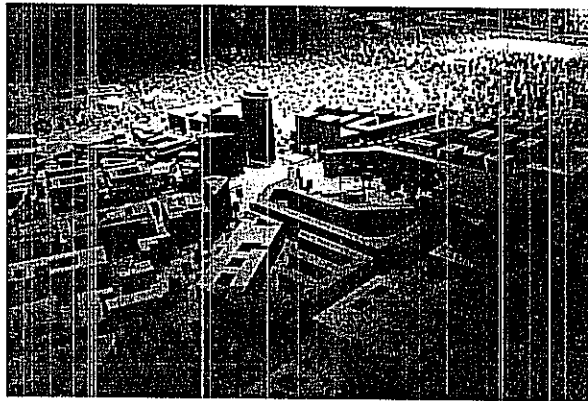
1. INFO BOX
2. Ofis; Hans Kollhoff
3. ofis; R. Piano+C.Kohlbecker
4. Konut; Lauber+Wöhr
5. Ofis ve otel; Jose Rafael Moneo
6. Ofis ve konut; Richard Rogers
7. Konut; R.Piano+C.Kohlbecker
8. Sinema; R. Piano+C.Kohlbecker
9. Tiyatro; R. Piano+C. Kohlbecker
10. Ofis; R. Piano+C.Kohlbecker
11. Ofis; Arata Isozaki
12. Sony Center; Murphy/Jahn
13. Ofis ve konut; Grassi

mimarın katıldığı bir "fikir yarışması" düzenledi. Bu yarışmadan bir yıl sonra, yarışmada elde edilen ana fikrin, alanın bir kısmında -Daimler - Benz firmasının elinde olan kesiminde- nasıl gerçekleştirilebileceğini belirlemek üzere, Daimler - Benz ve ilgili Senatörlükçe ortaklaşa ikinci bir yarışma, bir "gerçekleştirme yarışması" düzenlendi. Bu kez 14 uluslararası kalburüstü ismin çağrıldığı yarışmayı Renzo Piano ve Christoph Kohlenbecker kazandılar. İkinci yarışma sonucu elde edilen çerçeve plana göre (masterplan) tanımlanan arsalarda, farklı yatırımcılar, farklı mimarlarla projelerini geliştirdiler. Masterplanın müellifleri bir taraftan alanın bir kısmında kendi yapılarını planlarken, bir taraftan da diğer mimarlar ve dolayısıyla projeler arasındaki ilişkileri, belirli aralıklarla düzenledikleri toplantılarla kuruyor; tüm projenin "sanatsal danışmanlık hizmetlerini" yerine getiriyorlardı.

Daimler-Benz Kompleksinin inşaatında temele ilk harç 29.19.1994 de törenlerle kondu. 1998 yılı sonuna kadar yaklaşık 3 milyar marklık yatırımla, 340.000 m² lik brüt kat alanı inşa edilecek.

Daimler projesine komşu iki büyük proje daha var: Bunlardan kuzeyde kalan -26.500 m² lik arsa üzerinde (mimarları Murphy ve Jahn)- Sony Avrupa Merkezi projesi şu aralar inşaat halinde. Öngörülen kullanımlar:

- Ofis alanları 80.000 m²
- Konutlar 26.500 m²
- Sinema ile ilgili kültürel kullanımlar: 18.000 m²
- Multipleks sinemalar: 17.000 m²
- Ticaret: 9.000 m²
- Otoparklar: 980 adet.



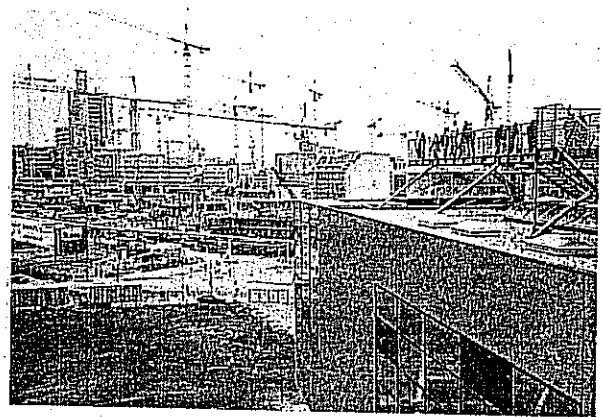
PLANLAMA 97/2

Daimler projesine doğudan komşu ikinci projenin (A+T Yatırım Grubu) kentsel tasarımını Milanolu mimar Grassi tarafından gerçekleştirilmiş. 16.500 m² lik arsada 74.000 m² brüt kat alanlı kompleks (% 70 ofis; % 20 konut; % 10 Ticaret) 5 parçada 4 mimar tarafından planlanmış.

Yüzyılın sonunda tüm projenin tamamlanmasıyla Potsdam Meydanı çevresinde 8000 kişi yaşamaya ve günde ortalama 100.000 kişinin müşteri, ziyaretçi olarak gelip gitmesi bekleniyor.

Şu anda Avrupa'nın inşaat halindeki en büyük projelerinden biri olan "Potsdamer Platz" projesini halka tanıtmak için, sekizgen Leipziger Platz'ın ortasına konulan kırmızı "Info Box" hergün meraklılarla dolup taşıyor. Burada tüm çağdaş sergi olanaklarına hem projenin içeriği, hem de inşaat süreci ve karmaşık alt projeler tanıtılıyor. Örneğin, bunca inşaatın aynı zamanda, koordineli bir şekilde sürdürülmesi, yer altındaki metro, karayolu projeleriyle bağlantılar, yer altı suyunun ekolojik dengiyi bozmasızın kontrol edilmesi vs. gibi birçok teknik konuda Info Box'tan bilgi edinmek ve terasdan projelere bakmak mümkün. Kentsel projelerin tüm karmaşıklığını taşıyan inşaat proje, şu aralar kent planı için bir laboratuvar niteliğinde.

Teknik konular mükemmel bir şekilde ilerlerken, projenin içeriğinden kaynaklanan kuşku giderilmiş değil. Planlar hazırlanmadan arsaların satılmış olması ve böylece kentsel geliştirme projesi üzerinde bazı kullanımlara ağırlık veren bir baskı oluşturulması eleştiriliyor. Eski Berlin'in en canlı kesiminin steril bir ofis alanına dönüşebileceğinden korkuluyor.



ali vardar berlin'e suni kalp

Mimarlık eleştirmeni Lampugnani'ye göre 19 yüzyıl kentinin tahrip olmuş kalbi, yeni bir kalple değiştiriliyor. Ona göre bu operasyon kesinlikle rutin bir iş değil: Yüzyıllar içinde yavaş yavaş, doğal ortamında gelişmiş bir kent parçası, tüpte yaratılmış başka bir kent parçasıyla bir anda değiştiriliyor. Bu denemenin başarılı olup olmayacağı hakkında hüküm vermek için şimdilik erken. Planlamanın doğru, mimarinin

oturulabilir ve güzel, kent parçasının yaşanabilir olup olmadığını zaman gösterecek.

INFO BOX: Leipziger Platz 21; 10117 Berlin

Fax: 0049.30 226 624 20

Sergi 31 Aralık 2000 yılına kadar açık.

Açılış saatleri: Hergün: 9.00 - 19.00;

Perşembe: 9.00 - 21.00

Birkaç kaynak:

- INFO BOX sergi kataloğu
- Ein Stück Großstadt als experiment
-Planungen am Potsdamer Platz Berlin;
1994, Verlag G. Hatje, Stuttgart
- Berlin Mitte / Downtown Berlin;
Birkhauser Verlag, Berlin; Basel; Boston
1995
- Berlin Morgen, Ideen für das Herz einer
Groszstadt, 1991 Verlag G. Hatje, Stuttgart
- Bauwelt Berlin 1991; Sonderdruck

