

Mogan ve Eymir Gölleri Çevresinin Planlama Sorunlarının Belirlenmesi ve Yaklaşım Önerileri

Kübra (CİHANGİR) ÇAMUR

Giriş

Bu bildirinin ana temasını Gölbaşı ve Eymir Gölleri bölgesinin, Ankara metropoliten alanı içinde yaşamakta olan kent halkının kullanımına, açık olarak sunulabilmesi için ne tür planlama yaklaşımlarının benimsenebileceği ve benimsenecek planlamanın ne tür bir örgütlenme ile gerçekleştirilebileceğine ilişkin önerinin tanımlanması, düşünsel tasarımı oluşturmaktadır.

Burada, üzerinde vurgulanarak durulması gereken bir nokta, geleceğin, fiziksel ve sosyo-ekonomik çevrelerinin belirlenmesinde, çevreye ait değerlerin korunarak varlığını sürdürebilmesinde *Planlama*nın ne kadar önemli bir araç olduğudur. Çünkü, planlamanın temel amacı, çevrenin bütün bileşenlerini gözetererek dengeli yaşam alanları oluşturmaktır. İnsanın içinde yaşadığı çevreyi, tüketmeden geleceğe taşınmasını sağlayacak önlemleri almak da planlamanın ve planıcının en önemli işlevi haline gelmiştir. *"Bugün kentler homojen, istikrarlı, kestirilebilir davranış ve talepleri olan bireylerin oluşturduğu bir mekan değildir. Bu bireyleri ülkemiz kentlerinde ortak paydada buluşturan ve eyleme iten tek güdü, mülkiyet kavramı ve kentsel rantlardır. Bu güdü kent-*

lerde fiziki planlama kararlarını değiştirme ya da tamamen dışında kalma süreçlerini geliştirmiştir. Bu başarılıdır da." (1) Çünkü, bugüne kadar ki uygulama, *"bırakınız yap-sınlar, bırakınız geçsinler"* ilkesini benimseyerek ve benimseterek, içinde yaşanılmayan kentsel ortamlar ortaya çıkmasına yol açmıştır (Ülkemiz insanların büyük bölümü, alfabenin abc'sini öğrenir gibi arazi spekülasyonunun ne olduğunu ve bu yolla nasıl köşe dönüldüğünü öğrenerek büyümektedir. Planlama, kurum olarak ve bireysel yap-tırmacılık açılarından rafa kaldırılmış durumdadır. Bunun sonucunda, ülkemizin sahip olduğu bütün doğal, tarihi ve kültürel değerler hızla tahrip edilmektedir).

Bu bağlamda, Mogan ve Eymir Gölleri'nin oluşturduğu bölgeye ilişkin bir planlama çalışması yapılırken irdelenmesi gereken konular neler olacaktır?

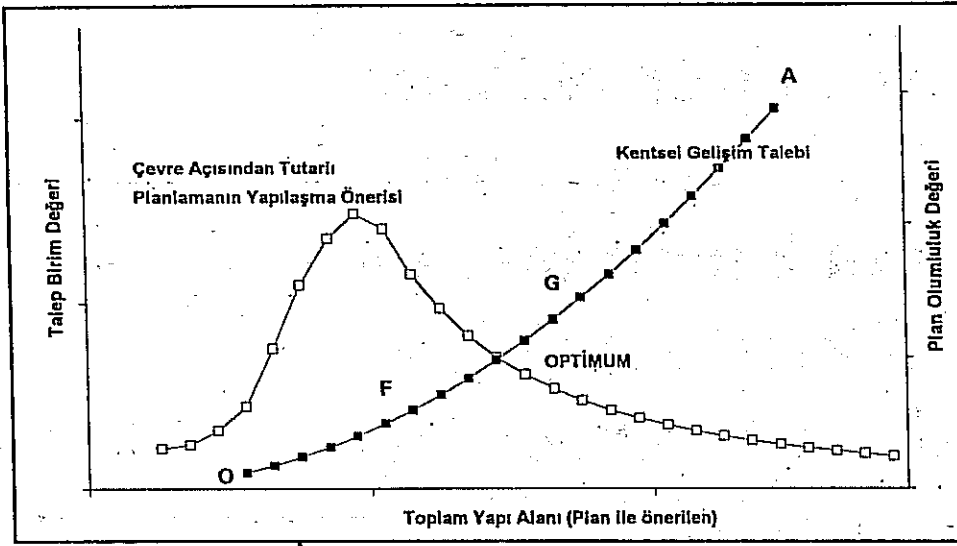
Bölgenin Tanımı ve Çevre Sorunları :

Mogan-Eymir Gölleri ve Çevresi Ankara metropoliten alanının çok yakınında yer alan, (kent merkezine 17 km uzaklıkta) ve alternatif olmayan bir alan olması nedeniyle özel bir kimliği taşıyan bir bölgedir. İki gölün arasında geçen Konya-Ankara karayolu, başlangıçta yerleşik alanın çevresinden geçmekteyken, daha sonra yolun doğusunda or-

Kübra Cihangir Çamur ODTÜ Şehir ve Bölge Bölümü'nden 1986'da lisans, 1991'de Bölge Planlama'dan yüksek lisans derecesini aldı. Halen G.Ü.M.M.F Şehir ve Bölge Planlama Bölümü'nde öğretim elemanı olarak görev yapmaktadır.

(1) Gülten KUBİN, (1994), "Kent Planıcısı Kent Planlama Sürecinde Misafir Sanatçı Değildir", *Planlama*, 94/25. Yıl Özel Sayısı, s: 33, Ankara.

Şekil -1



Ancak bu durumda, "bölgeye ilişkin, toplumun farklı kesimlerinden gelen farklı çevre hedefleri birleştirilebilir mi?" sorusu önem kazanmaktadır.

taya çıkan yerleşme eğilimleri sonucu, ilçeyi ikiye bölen bir konuma gelmiştir. Bölgeyi etkileyen bir diğer önemli ulaşım bağlantısını ise, henüz kullanıma açılmış olan Ankara Çevre Yolu oluşturmaktadır. Uzun tartışmalar sonucu, göllerin (özellikle de Eymir Gölü'nün) ekolojik dengesinin ve fiziki oluşum koşullarının etkileneceği belirlenmiş olmasına rağmen, ilk belirlenen güzergahtan vazgeçilmemiştir. Gerekliliği üzerinde tartışmaya girmeden, mevcut konumuyla yeni çevre yolu, yer seçiminin yanlışlığıyla, bölgede varolan olumsuz koşullara, bir yenisinin daha eklenmesi açısından negatif değer taşıyan bir yatırım durumundadır.

lanımına ilişkin geleceğe yönelik projeksiyonlar, en az 5 milyon kişilik bir nüfusu baz almak durumundadır. Aynı zamanda, gelişen bir kentlilik ve kalkınan bir toplum modeli projekte edilecekse, boş zamanların değerlendirilmesine yönelik açık olan gereksiniminin giderek yükselen bir oranda artacağı kuşku götürmeyen bir gerçektir.

Ancak bu durumda, "bölgeye ilişkin, toplumun farklı kesimlerinden gelen farklı çevre hedefleri birleştirilebilir mi?" sorusu önem kazanmaktadır. Gölbaşı ve

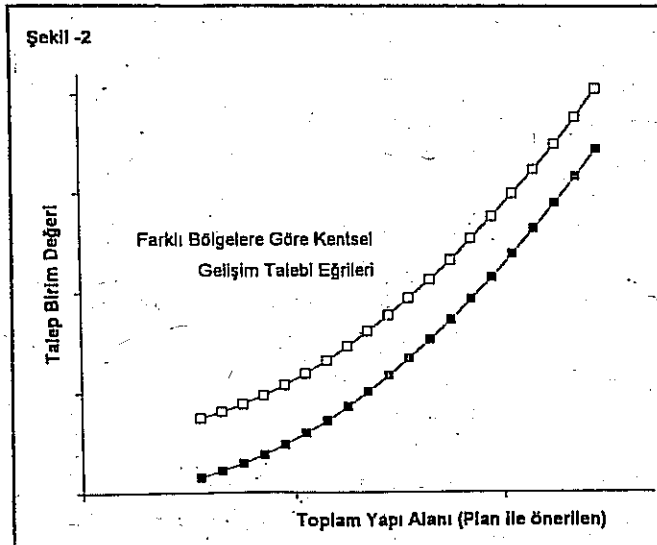
Eymir Bölgesi için tutarlı bir "Kentsel Gelişim Projesi" hangi eğilimlere ve istemlere yanıt vermelidir? Bu çevrede sürdürülebilir bir gelişme nasıl sağlanacaktır? Farklı gelişme desenleri nasıl bir araya getirilebilecektir? Metropoliten alan bütünü açısından baktığımızda olumlu olarak nitelenen bir çevre hedefi, yerel çevre hedefleri açısından da olumlu olarak nitelendirilebilecek midir? Belki de Gölbaşı ilçesi özelinde en önemli sorunu bu soru oluşturmaktadır. Çünkü, yerel halkın mevcut dokunun yoğunlaştırılması (3 katların 4 kat, 4 katların 5 kat olması) yönündeki talepleri hem yerel yöneticileri hem de Özel Çevre Koruma

Kurumu yetkililerini sürekli baskı altında tutmakta, zaman zaman da çatışmalarına neden olabilmektedir. O halde, gözönüne alınması gereken en önemli noktalardan birisi, bu tür özel çevrelerin planlama kararlarının böyle baskılara boyun eğmeyecek bir örgütlenme içinde ancak yerel eğilimleri de gözönüne alan, ve asgari müşterekleri birleştiren bir yaklaşımın benimsenmesiyle ortaya konmasının açık olduğudur.

Planlamaya yönelik farklı hedeflerin birleştirilebilmesi

için bileşenlerinin birincisini Çevre Açısından Tutarlı Planlamanın Yapılaşma Önerisi, ikincisini ise Kentsel Gelişim Talebi'nin (bu talep yerel

Şekil -2



Yeniden Yapılanma Üzerine :

Ankara'nın rekreatif ve açık alan kul-

ve dışarıdan gelen talebin toplamıdır) oluşturduğu bir grafik düşünülmüştür. (bkz. Şekil 1)

Şekilden de görüldüğü gibi, İnsan homo-economicus yani ekonomik insan olması sebebiyle her zaman için kârını maksimize etmeye çalışacaktır. Kentsel gelişim talebi eğrisinin bileşenleri X = yapı alanı ve Y = talebin y cinsinden ölçülmüş birim değeri olarak ele alalım. Bu durumda, kişi sahip olduğu arazinin kendisine en fazla yapılaşma olanağını tanıyan koşullarını elde etmeye çalışacaktır ve OA eğrisi ortaya çıkacaktır. Bu eğri pozitif değere sahip bir çizgidir. Bu istemin üst sınırı, teknolojik gelişim de gözönüne alındığında, + sonsuz olarak belirlenebilir.

Planlamanın yönelimine baktığımızda ise, planlamanın alacağı değerler sıfır (0) yapılaşma ile + sonsuz arasında değişebilecektir.

Bu grafiğin yer alacağı düzlem ise (eğrinin daha aşağılarda ya da daha yukarılarda yer alması durumu) planlamanın niteliğine ve planlama yapılan alanın gelişme potansiyeline, yani bu alana olan talebe göre ortaya çıkacaktır (bkz. Şekil-2). Örneğin, Gölbaşı çevresinin kentsel gelişim talebi, yine Ankara'nın ilçelerinden biri olan Mamak ile karşılaştırıldığında farklı eğriler sunacaklardır. Aynı zamanda, bu kent parçaları için planlama yaklaşımlarının alacağı değerler de farklı eğriler sunacaktır.

Bu durumda, iki eğrinin kesiştiği nokta, optimum planlama koşullarını belirleyen nokta olacaktır. Bu noktanın altındaki ve üstündeki değerler ise, planın üretilmesine engel olan alanları göstermeyeceklerdir, ancak diyelim ki G noktası planlamanın yetersiz kaldığı ve doğal kaynakları gereğinden fazla kullandığı bir durumu, bu nedenle çevrenin tahribi sonucunu; F noktası ise planın uygulanabilmesi durumunda dahi, sürekli değiştirilme çabalarının ortaya çıktığı stabil olmayan, huzursuz planlama alanını gösterecektir.

Burada, akla ilk gelecek soru bu eğrilere ait değerlerin nasıl saptanacağı olacaktır. Bu sorunun yanıtı ise, çok sistemli ve geniş tabanlı bir araştırmanın yapılmasına dayanmaktadır. Kişilerin planlama ve plan konusunda bilgili ol-

dukları bir toplumsal formasyona ulaşılması için üstün bir çabanın gösterilmesi gerekmektedir. Planlama, çevre koruma, ekolojik denge, yaşamı destekleyen sistemler hakkında tek tek bireyler bilinçli olmalıdır ki, onların oluşturduğu toplum da bilinçli bir toplum olabilsin ve kentine, kendine, çevresine sahip çıkabilsin.

Çevreye verilen değerin ve gösterilen saygının en güzel örneklerinden birini oluşturan Norveç'te, çevre bilinci ve kamu duyarlılığı, çevrenin korunmasında en önde gelen araçlar olarak benimsenmiştir. "Doğa cennettir Norveç. Her orman, dağ, yamaç, deniz gölüdür. Kıyılar dantel fiyordlarla oyulmuştur. Yerleşim birimlerinde eski mimari doku aynen korunurken, doğal çevreye zarar verecek yeni, plansız ve çirkin yapılaşmadan büyük titizlikle kaçınılmaya özen gösterilir. Bu konuda gerek yerel yönetimler, gerekse kamuoyu çok duyarlıdır. Örneğin Başkent Oslo'nun belediye sınırları içinde birçok göl yer alır. Bu göller ve çevresi yalnızca balkın spor ve dinlenme amacıyla kullanımına açıktır. Bu nedenle de böylesi yerlerde yürüyüşe çıkanlar, çay ve kahve termoslarını, yiyecek çöplerini sırt çantalarında taşırlar. Norveçlilerin çevrelerine karşı duyarlılığının zaman zaman bizler için şaşırtıcı boyutlara vardığı da görülür.. Ve çevre duyarlılığı konusunda eğitim daha, küçük yaşlarda, evde, okulda ve yaşadığı toplum içinde başlar. Basın-yayın organlarında bu duyarlılık sürekli işlenir. Sonuçta çevresine ve doğaya duyarlı öyle bir kamuoyu oluşmuştur ki, bu kamuoyu çevreyi zedeleyici en küçük bir girişimde bile seyirci kalmaz; hemen yasal tepkisini gösterir ve çoğu kez bu tür tepkiler yaptırımçı bir sonuç getirir." (2)

Çevrenin korunmasında istenilen sınırlara ulaşmanın en önemli aracının toplumun bu konuda bilinçlendirilmesi olduğu unutulmamalıdır. Çevre konusunda kamuoyunun duyarlı hale getirilmesinin tek koşulunu da eğitimde çevreye verilen vurgunun artırılması oluşturacaktır. Çevreyle ilgili eğitim çocukluk döneminde aile içinde başlamalı ve toplumun bütününe su dalgalarının büyümesi gibi da-

Planlama, çevre koruma, ekolojik denge, yaşamı destekleyen sistemler hakkında tek tek bireyler bilinçli olmalıdır ki, onların oluşturduğu toplum da bilinçli bir toplum olabilsin ve kentine, kendine, çevresine sahip çıkabilsin.

(2) Nadir PAKSOY, (1995), "Dantel Kıyılar Var, Çirkin Yapılar Yok..." Cumhuriyet DERGİ, Sayı : 460, s. 19.

ğılmalıdır. Sivil toplum bilincinin oluşmasının engellemesine yönelik, özellikle 1980'ler sonrası uygulanan kişilerin kişisizleştirilmesi, tepkisizleştirilmesi, köşe dönme mantığının benimsendiği politikalardan artık vazgeçilmelidir. Memleketimizin sıradan insan tipi irdelendiğinde ortaya özellikle çevre açısından son derece üzücü tablolar çıkmaktadır. Ve bu sistem, sonuçta onu oluşturmaya çalışanların yaşadığı, yaşamak zorunda olduğu kenti, bölgeyi, çevreyi ve dünyayı da içine alacak ve yok edecek bir hızla çalışmasını sürdürmektedir.

Yeniden yapılanma süreci içinde yerel demokrasinin sağlanmasına yönelik düzenlemelerin yapılması da gerekmektedir. Çünkü, "Yerel demokrasi, halkın karar sü-

Gölbaşı özel Çevre Koruma

Kurumu Üzerine :

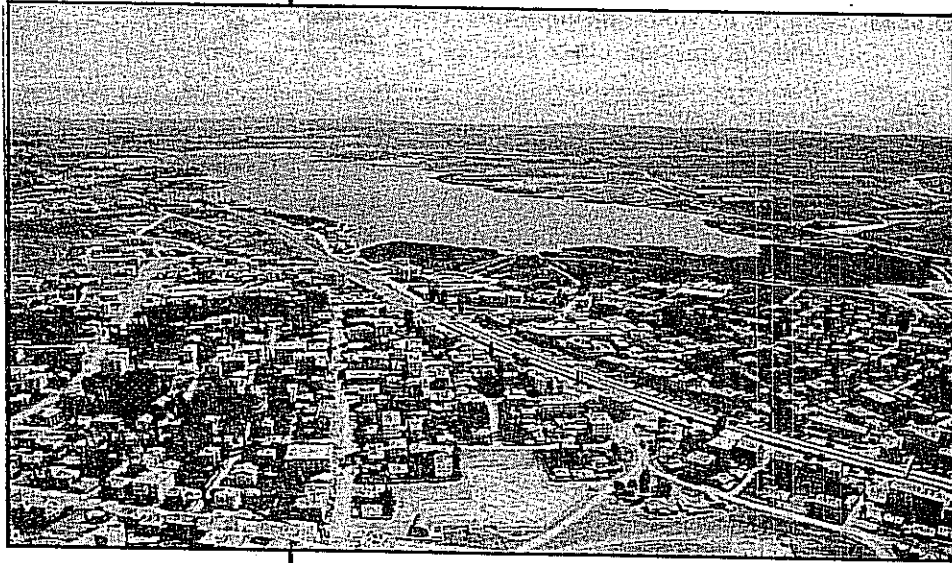
22.10.1990 tarih ve 90/1117 Sayılı Bakanlar Kurulu Kararı ile ve 21.11.1990 tarih ve 20702 Sayılı Resmi Gazete'de yayımlanarak Özel Çevre Koruma Bölgesi olarak ilan edilmiştir. Ankara için, sunduğu çevre değerleri açısından, yıllardan beri bir cazibe merkezi olması nedeniyle, göller çevresindeki bölge yoğun yapılaşma talepleriyle karşı karşıya bulunmaktadır. Özellikle, Mogan Gölü çevresinin özel mülkiyette bulunması nedeniyle maruz kaldığı yoğun spekülasyon yapılaşma talebinin düzenlenmesi, yönlendirilmesi ve denetim altına alınması, su havzalarının korunarak göllerin kirlenmesinin önüne geçilmesi ve çevreye saygılı, çevre değerlerini gözardı etmeyen bir mekan oluşturulması Özel Koruma Çevresi ilan edilmesinin ana hedefleridir.

Özel Çevre Koruma Kurumu tarafından üretilen 1/5000 ölçekli Nazım Plan önerisi irdelendiğinde, planın ana yaklaşımının Mogan Gölü'nün batısında ve doğusunda yer alan henüz yapılaşmamış alanları bir bant şeklinde rekreasyona ayırıp, hemen arkasından başlayan ve 60000 kişiye yönelik olduğu belirtilen yoğunluğu düşük (1500-2000 ve 3000 metrekarelik parsellere bölünmüş bir yapılaşma önerisi) ancak çok geniş bir alana yayılan bir yapılaşma önerisi olduğu görülmektedir.

Bu planın olumlu değerlendirilmesi gereken noktasını, mevcut yapılaşma talebi yoğunluğunu düşürmüş olması oluşturmaktadır. Ancak yapılması gereken ya da üretilebilecek olan en olumlu alternatif bu mudur? Toplumun farklı kesimleri bu soruya farklı yanıtlar verecektir. Elbette, böylesine özel bir bölgede yaşama olanağına kavuşacak insanlar planı olumlu bulup itiraz etmeyecektir. Ya diğer kentliler?

Burada üzerinde durulması gereken bir diğer konuyu da yerel yetkilerin, merkezi katılımı konusu oluşturmaktadır.

Özel Çevre Koruma Kurumu'na ilişkin ola-



Yeniden yapılanma süreci içinde yerel demokrasinin sağlanmasına yönelik düzenlemelerin yapılması da gerekmektedir.

reçlerine doğrudan ya da temsilcileri ile etkin biçimde katılmaları ile tanımlanır. Bugün içinde bulunduğumuz ortam, doğrudan ya da temsilciler aracılığı ile katılımı sınırlı kılmaktadır. Bu olgu, etkin bir toplum denetimini engelleyen, şeffaflığı azaltan, merkezi yönetimin denetim ve vesayet hevesini artıran bir ortam yaratmaktadır. (3)

Oysa, imar konusundaki yerleşme ile birlikte yetkilerin ve parasal olanakların bilinçsizce kullanılması sorununun çözümü, örgütlenme olanaklarının yaratılmasında ve yerel yönetimlerde katılımı artırıcı yöntemlerin kurumsallaştırılarak yaşama geçirilmesinde yatmaktadır.

PLANLAMA
9 5 / 1 - 2

(3) Ahmet UZEL, 1993, "Gelişen Dünya koşulları, 2000'li Yılları Yerel Yönetim Anlayışı ve Kent Yerel Yönetimleri Üzerine..." Mimarlık, '93/251, s. 21,

rak yapılan bir anket çalışmasında Foça Belediye Başkanı Nihat Dirim şunları söylemiştir : Kurum "Özel Çevre Koruma Bölgeleri'nde yerel insiyatifin ortadan kalkmasına neden olması yüzünden, abartılmış yetkilere sahip bir kurum niteliği sunuyor. Ancak ülkemiz gibi göreceli olarak eğitim seviyesinin düşük, toplumun değişik kesimlerinin yerel yönetimlerden ve merkezi yönetimden beklentilerinin oldukça fazla olduğu ülkelerde yetkinin yerle verilmesi karşısında yerel insiyatif değişik baskılar altında kalmakta ve bu baskılar, özellikle kısa vadeli kâr beklentileri nedeniyle olumsuz baskı olarak kendini göstermekte, bu baskılara yerel yöneticiler genellikle karşı koyamamaktadırlar. Bu anlamıyla, yetkinin tamamen yerelde kullanıldığı 1984 sonrası uygulamalarda belediyelerin yanlış örneklerini de gördük. Bu nedenle, yerel yönetimin denetlenebileceği bir ortamın da yaratılması gerekliliği ortaya çıktı. Bu aşamada sivil toplum örgütleri ya da üniversiteler akla gelebilirdi. İmar planı yapma yetkisinin yine yerle verildiği, ancak yapılan planların uzman kuruluşlarca gözden geçirilebildiği ortamların yaratılması gerektiğini düşünüyorum." (4)

Görüldüğü gibi, olumsuz bir sonuç olarak Özel Çevre Koruma Kurumu'nun devreye girilmesiyle yerel insiyatif ve planlamaya halkın katılımı oldukça alt düzeylere indirgenmiş bulunmaktadır.

Planlama Yaklaşım Önerileri :

Mogan-Eymir Gölleri çevresinin, özellikle ekolojik dengenin korunmasına yönelik bir planlama yaklaşımına gerek duyduğu açıktır. "Ekolojik dengeleri gözetken bir planlama hangi ölçütleri gözönüne almalıdır?" sorusuna yanıt vermek üzere bir çalışma yapan Sachs'a göre ekolojik gelişmenin boyutları aşağıdaki yönleri içermelidir.

1. Sosyal Sürdürülebilirlik:

Uygar bir toplumun, mülk edinmede ve gelir dağılımında gittikçe artan bir eşitliğe ve yaşam standartlarında azalan farklılıklara sahip olmayı amaçlaması.

2. Ekonomik Sürdürülebilirlik :

Kaynakların verimli tahsisi, yönetimi ve

kamu yatırımı-özel yatırımların sürekli ve düzenli akışının sağlanması. Mikro-girişimci kârlılığın oranla, "makro-sosyal" açıdan ekonomik verimliliğin ön planda tutulması.

3. Ekolojik Sürdürülebilirlik :

a. Dünyanın taşıma kapasitesinin, kaynakları kullanırken, yaşamı destekleyen sistemlere verilen tahribat minimum seviyede tutularak artırılması.

b. Kolayca tükenebilecek olan yakıtların kullanımının sınırlandırılması ve yenilebilir, çevreye zarar vermeyen tür enerji kaynaklarının bunların yerini alması için çabalanması

c. Atık ve kirletici miktarının enerji, kaynak koruma ve yeniden dönüşüm yollarının kullanılmasıyla azaltılması.

d. Materyal tüketiminde kendini sınırlamanın, özellikle, zengin ülkeler tarafından bütün dünyada özendirilmesi.

e. Kentsel, kırsal ve endüstriyel gelişimde, düşük atıklı ve verimli teknolojilerin geliştirilmesi için araştırmaların yoğunlaştırılması.

f. Yeterli çevre koruma için, kuralların düzenlenmesi, aynı zamanda, kurumsal yapılanmanın tasarlanması ve bunların yaptırımını sağlayacak ekonomik, yasal ve yönetsel araçlar setinin belirlenmesi.

4. Mekansal Sürdürülebilirlik:

Daha dengeli kent-kır bileşimi; yerleşimlerin aşağıdaki noktaları vurgulayan dağılımının ve ekonomik eylemin sağlanması.

a. Metropolitan alanlarda yoğunlaşmanın önlenmesi.

b. Uygun teknik, kredi pazarlama paketleriyle, modern ve ıslah edici tarımın ve ormanlaştırmanın özendirilmesi.

d. Yeni teknolojilerle donatılmış ve desantralize edilmiş sanayi oluşumu için gerekli potansiyellerin özendirilmesi.e. Doğal ve biyolojik kaynakların biyolojik çeşitliliği korumak üzere ilişkilendirilmiş sisteminin kurulması.

5. Kültürel Sürdürülebilirlik:

Kültürel süreklilik içinde değişimin aranması ve eko-gelişimin kalıplaşmış kavramından eko-sisteme özgü, kültüre-özgü ve mekana-özgü yerel çözümlerin çoğulculuğuna ge-

İmar planı yapma yetkisinin yine yerle verildiği, ancak yapılan planların uzman kuruluşlarca gözden geçirilebildiği ortamların yaratılması gerektiğini düşünüyorum."

(4) Kılıba (Çhangir) ÇAMUR, 1992, "Özel Çevre Koruma Kurumu'nun İncelenmesi", (A.Ü., Sosyal Bilimler Enstitüsü, Kent ve Çevre Bilimleri Doktora Programı, Seminerler-Güncel Çevre Sorunları-Dersli çalışması.)

çilmesi."⁽⁵⁾

Göllerin ekolojik dengesinin bozulmasında çok büyük etkisi olan tarım alanlarında kullanılan kimyasalların neden olduğu kirliliğin önlenmesi için, göllerin su toplama havzalarında tarıma yönelik kullanımların tamamen durdurulması yönünde çalışmalar, ekolojik tarım yönetmeliğinin bu bölgedeki diğer tarım alanlarında zorunlu uygulamaya geçirilmesinin sağlanmasıyla desteklenmelidir. Tarım Orman ve Köyleri Bakanlığı tarafından hazırlanan, "*Bitkisel ve Hayvansal Ürünlerin Ekolojik Metodlarla Üretilesine İlişkin Yönetmelik*"⁽⁶⁾, ekolojik dengeyi korumak veya bozulan ekolojik dengeyi yeniden tesis etmek gayesiyle ekolojik ürünlerin üretimini gerçekleştirmek, bu ürünlere olan talebi artırmak, tüketiciye sağlıklı, kaliteli ekolojik ürünler sunmak ve bunun için de; bitkisel ve hayvansal ürünlerin ekolojik metodlarla üretilmesi, işlenmesi ve bu ürünlerin pazarlanması hususlarında uygulanacak esasları sağlamak amacıyla düzenlenmiştir.

Kent planlama boyutunda, çevrenin korunmasına yönelik olarak ne tür yaklaşımlar benimsenebilir?

1. Tam korumacı bir yaklaşım benimsenerek, göller ve çevresinin milli park ilan edilmesi, böylece bölge içinde hiçbir yeni yapılaşma hakkının tanınmaması: Ancak böyle bir yaklaşımın benimsenmesi, Mogan gölü çevresinde verilmiş bulunan yapılaşma haklarını tamamen ortadan kaldıracığından, yukarıda belirtildiği gibi yüksek oranlı bir karşı koyma ve huzursuz bir ortamın yaratılması sonuçlarını da beraberinde getirecektir. Alanın çok büyük bölümünün özel mülkiyette olması da katılaşma açısından karşılanamayacak maliyetler ortaya çıkaracaktır.

2. Açık alan kullanımına tahsis edilecek bölgedeki imar haklarının tapulaştırılması veya ötelenmiş olarak yeni mekânlarda tahsis edilmesi.

Topulaştırma yöntemi ile yoğun yapılaşma benimsendiğinde ortaya çıkacak yararlar şunlar olacaktır:

- Aynı yapılaşma alanı ve yoğunluk çok daha küçük bir alanda düzenleneceği için açık

alan kazanılmış olacaktır.

- Yoğunluk, kanalizasyon sistemini rantabl hale getirecek kırılma noktasına uygun şekilde belirlenerek, altyapı maliyeti düşürülmüş olacak ve düşük yoğunluklu yapılaşmanın neden olduğu foseptik türü, gölleri kirletici çok önemli bir sorun ortadan kalkmış olacaktır.

- Yaygın yapılaşmanın en önemli dezavantajlarından birisi olan motorlu araç trafiğinin kirletici etkisi azalmış olacaktır.

- Yüksek teknoloji kullanımının daha verimli olduğu ve özel yapılanma koşullarının bulunduğu denetlenmesi kolay bir yapılaşma bölgesi ortaya çıkacaktır.

Bu bağlamda, çok düşük yoğunluklu olsa bile bir kere yapılaştırılıp, kentsel alana dönüştürülecek bu bölgenin Ankara kenti ve kentlisi için başka alternatifi bulunmamaktadır. Ve Özel Çevre Koruma Kurumu tarafından üretilen planlara göre oluşturulması düşünülen bu bahçede, sahibi olanlardan başka hiç kimsenin rekreatif amaçlı dolaşım olanağı olmayacaktır. Burada verilmesi gereken karar, bu doğal çevreden, belli kişilerin mi yoksa isteyen herkesin mi yararlanma hakkı olduğudur. Planlamanın belki de en olumsuz özelliği nedeniyle, kararlar mekana yansıdığına, yanlış yapıldığının farkına varılsa dahi, geri dönüşü yoktur. Bu nedenle, henüz fırsat varken, bu çevreye hep birlikte sahip çıkılması gerekmektedir.

Bu bölümde ele alınması gereken önemli bir konu da üretilen planın uygulanabilmesi için gerekli örgütlenmenin kurulabilmesi ve finansmanın sağlanmasıdır. Planların uygulanmasında kullanılacak kaynağın oluşturulmasında merkezi ve yerel gelirlerin yanısıra, kentsel gelişim ile yaratılan değer artışlarının tekrar o kentin kullanımına sunulmasının gerçekleştirilmesiyle olabileceği artık vazgeçilmez bir ilke olarak kabul edilmelidir. Unutulmamalıdır ki, günümüze kadar özel kişilere aktarılan rantların yaratıcısı aslında kamudur ve kamu tarafından ortaya konan bu değer artışının yasal düzenlemeler ile tekrar kamuya dönmesinin sağlanmasını istemek hiçbir şekilde olamayacak istemlerde bulunmak olarak yorumlanmamalıdır. Hemen geçtiğimiz günlerde, emlak vergilerinin artırılması ve imar

Bu bağlamda, çok düşük yoğunluklu olsa bile bir kere yapılaştırılıp, kentsel alana dönüştürülecek bu bölgenin Ankara kenti ve kentlisi için başka alternatifi bulunmamaktadır.

(5) Ingancy SACHS, 1992, "*Transition Strategies For The 21 st Century*", *Nature and Resources*, UNESCO, Vol.28, No.1, p.7-8.

(6),1994 "*Bitkisel ve Hayvansal Ürünlerin Ekolojik Metodlarla Üretilesine İlişkin Yönetmelik*", Resmi Gazete, Sayı : 22145, s.3.

planlaması nedeniyle ortaya çıkan değer artışlarının vergilendirilmesine ilişkin olarak yapılacak belirlenen düzenlemeler, bu konuda atılacak önemli bir adım olarak nitelendirilebilir. Ancak, burada da önemli olan nokta, elde edilen kaynağın, kentsel problemlerin çözümü yerine başka harcama kalemlerine aktarılmasının önlenemesidir.

Planlama Pratiği ve Sonuç Üzerine :

Burada belirlenmesi gereken en önemli nokta, karar verme mekanizmasındaki hatalı yapılanmadır. Bir tarafta, hem çevrenin taşımadığı özellikler açısından kendi çalışma sahalarına girmemesi gerektiğini düşünen, hem de verilen görevi son derece kısıtlı plancı kadrosu ile büyük çabalar sarfederek ve büyük bir iyi niyet içinde götürmeye çalışan bir Özel Çevre Koruma Kurumu durmaktadır. Diğer tarafta ise, demokratik yapılanma koşulları çerçevesinde yetkisini geri isteyen yerel otorite ve bu çevreyle ilgili farklı ölçeklerde de olsa yetkileri bulunan diğer kurum ve kuruluşlar. Ve sonuç : Bu yapılanma içinde çözülemeyen, süreklilik kazanmış bir Mogan-Eymir sorunu. Bugüne kadar bu sorunun çözümüne yönelik kararlı adımların atılmamasının nedeni nedir? Bu soruya verilecek yanıt, bölgenin yapısı itibarı ile çok farklı boyutları içeren soruna yönelik olarak, başka sorunlar için üretilmiş modellerin çözüm olarak uydurulmaya çalışılması olacaktır. Zayıf bir kişi için biçilen elbise, şişman birisine giydirilmeye çalışılmaktadır. Sonuçta da, doğal olarak, elbise birçok yerinden patlamakta, yırtılmaktadır. bu bağlamda, yapılması gereken Göller ve çevresi için, kendi kimliğine özgü bir yapılanmanın gerçekleştirilmesi ve bunun da zaman içinde kendisini geliştirip, hem kendisini hem de mekanı yeniden üretmesinin sağlanmasıdır. Ürettiğini tüketen bir yapılanmayı sağlayabildiğimiz takdirde, tutarlı planlama ve kentsel gelişim talebi eğrilerinin kesişmesi, yani optimum noktanın yakalanması çok daha kolaylaşacaktır.

Planlamadan kaynaklanan problemlerin özünde planlamanın halen iktidarın kendisini tefriş ettiği bir araç olarak görme mantığı yatmaktadır. İktidarın sahip olduğu gücü, mekanın oluşmasında etkili olarak, tekrar güce dönüştürmesi istemi sonucu oluşan çevreler, kesinlikle, planlamanın bugünkü varoluş ne-

deniyle çakışmamaktadır. Sayın İlhan Tekeli'nin de belirttiği gibi "Kent planlaması ile çağdaş bilimin ilişkisi çok sıktır. Günümüzün kentsel planlamasının köklerini, antik dönemlere uzatan analizler bu bakımdan yanıltıcıdır. Bu dönemlerde söz konusu olan planlama ortogonal planlamadır. Bir iktidar gücü sergileyen tasarımı niteliğindedir. Oysa, günümüzün kent planlaması temelde bir aydınlanma projesidir. Bu proje bir vizyonu yaşama geçirmeye çalışmamakta, teknik akıla yani bilimsel bilgiye dayanarak kentsel gelişmeyi yönlendirmeye çalışmaktadır. Kent planlamanın amaçları hangi süreçlerle belirlenirse belirlensin, bu amaçların yaşama geçirilmesinde bilimsel bilgiye dayanılacaktır." (7)

Bağımsız değişkenlerin sürekli olarak planlamaya girdi teşkil edeceği ve plancı tarafından yönlendirilip, biçimlendirilip, mekanın oluşmasına katkıda bulunabileceği forma sokulur hale getirileceği bir yaklaşımın benimsenmesi için vakit geçmiş değildir.

Hiçbir esnekliği bulunmayan mevcut imar planlama tekniği yerine ülkemizin çok büyük bir hızla değişen koşullarına paralel olarak, çok hızlı karar verme ve uygulama süreçlerini içeren bir yaklaşımın benimsenmesi gerekli ve zorunludur.

Bölgenin korunması ve halkın kullanımına açık alan olarak sunulabilmesi kolektif bir eylemler dizisinin saptanıp, uygulamaya koyulmasını gerektirmektedir. Bütüncül bir yaklaşımın girdileri teknik, mali ve bilimsel kaynaklar olmalı ve bunların sürekliliği sağlanmalıdır. Üst düzey ve siyasi otoriteden bağımsız bir örgütlenme, bütün kamu kurum ve kuruluşlarını, sivil toplum örgütlerini, çevreyle ilgili eylem gruplarını, yerel ve metropoliten halk katılımını ve özel girişimci örgütleri çevre değerlerinin korunmasını sağlayacak bir proje ağında birleştirebilecek tek seçenektir.

Bu çerçevede, bizlere, yani kent plançılarına düşen sorumluluk, plan üretiminde uzun vadeli yararları ön plana çıkaran tutumları benimsememiz ve hem kamuoyunu, hem de ilişki içinde olduğumuz karar verme mekanizmalarını bu konuda sürekli olarak bilgilendirmemiz ve bilinçlendirmemiz gerektirir.

Bu soruya verilecek yanıt, bölgenin yapısı itibarı ile çok farklı boyutları içeren soruna yönelik olarak, başka sorunlar için üretilmiş modellerin çözüm olarak uydurulmaya çalışılması olacaktır.

(7) İlhan TEKELİ, 1994 "Kent Planların Disiplinlerarası Olmayı Yeniden Tartışmaya Açmalıdır", Yayınlanmamış Çalışma., s.5.