

Yerel Rantın Global Stratejilere Açılımı: Çeşme Yarımadası

Funda ALTINÇEKİÇ AYSEL* - Levent ÜNVERDİ**

Mekan Kategorisinde Yeni Global Eğilimler

Dünya tarihi, sermayenin “kendi sınırları dışına taşma atağı” olarak okunabilecek, birbirine temel amaçları itibariyle benzeyen iki tür globalleşme süreci yaşadı. Birinci atak 19. yüzyıla denk düşerken, ikincisi 1970’li yılların ortalarında başlayan krizle kendini gösterdi ve 1980’li yılların neo-liberal yaklaşımlarıyla dünya ölçeğinde yaygınlaştı. İçinde bulunduğumuz bu ikinci kuşak globalleşme süreci, özellikle sermayenin sınır dışında iş görme biçimlerindeki yeni stratejileri önümüze sermesi açısından planlama tartışmalarında önemli bir kesit olarak görülmelidir.

Başlangıç olarak şu vurgulanabilir ki, sermayeyi ulus aşırı hareketlere sevk eden mekanizmalar öncelikle içinde bulunulan birikim rejiminin zorunluluklarıyla ilintili olmak durumundadır. Bir başka deyişle, her birikim rejiminin kendine özgü bir istikrar arayışıyla “genişleyerek sürme” eğilimi göstereceği ve genişlemeyi olanaklı kılan pek çok düzenleme mekanizmasına sahip olacağı biliniyor. Öte yandan bilinen bir başka gerçek de şu ki, hiçbir birikim rejimi genişlemeyi sonsuz dek istikrarlı bir biçimde sürdüremeyecektir. Eninde sonunda her model genişleme karşılı bir riskle yani daralma süreçleriyle muhatap olmak zorundadır. Dolayısıyla sermayenin globalleşme eğilimlerine bakıldığında, sözü edilen bu genişleme/daralma geriliminde ulus aşırı genişlemenin bir tür stratejik önemi olduğu ve bu türden hareketlerin yöneldiği sınır dışı alanların da belirli biçimlerde düzenleme kapsamına

alınacağı söylenebilir. Etki çapı ve ölçeği her birikim rejimi döneminde değişmekle birlikte genel anlamda birikim rejiminin çatısı altında gelişen işbölümünde yer alan tüm toplumsal formasyonların bu düzenleme/müdahale biçimlerine muhatap olacağı açıktır.

Son dönem globalleşme sürecinin işaret ettiği ve planlama alanını yakından ilgilendiren en temel olgu, geliştirilen düzenlemelerin oldukça radikal öneriler eşliğinde mekan kategorilerine yönelmiş olması ile global talebin yerel olana yönelik müdahalelerinin gücü ve onu dönüştürme kapasitesindeki hızına ilişkindir. Bir başka biçimde ifade edilirse, son dönem global süreçler, geçmiş deneyimlerden farklı olarak yerel mekansal organizasyon yapısını hem ilk kez bu denli global piyasa mekanizmalarına açmakta, hem de global sermayenin yerel iktidar aygıtlarıyla birlikte hareket etme yeteneğinde ciddi bir artış gözlenmektedir. Bu iki temel farklılığın öncelikle planlama aygıtında bir yarıma yaratmış olması hiç de şaşırtıcı değildir. Çünkü planlama sahip olduğu teknik/hukuki statüsü dolayısıyla gelişen pek çok talebi olumlu yanıtlayamaz durumdayken ya da yanıtlamak için belirli bir bürokratik inceleme/denetleme sürecine ihtiyaç gösterirken, söz konusu talepler şu anda ya hayata geçmiş durumdadır, ya da geçme aşamasındadır. Planlamaya bir verili durumu teknik bir belge olarak düzenleme işlevinden başka bir rol biçmeyen bu türden mekanizmalar, global işbölümü içinde yerel bir aygıt olarak işbölümüne katılan planlamanın da yeniden yapılanma süreçlerine dahil edilmiş olduğunu gösterir.

*Yrd. Doç. Dr.,
Dokuz Eylül
Üniversitesi,
Şehir ve Bölge
Planlama Bölümü

**Öğr. Gör. Dr.,
Dokuz Eylül
Üniversitesi,
Şehir ve Bölge
Planlama Bölümü

PLANLAMA
2006/3

Yerelin yerele rakip kılındığı bu yeni global piyasa ağları içinde, yerelin global olana karşılaştırmalı bir üstünlük olarak sunabileceği öncelikli kaynak kuşkusuz doğanın sunduğu hazır kapasite ve potansiyeller olarak şekillenecekti.

PLANLAMA
2006/3

Karar Mekanizmalarında Yeniden Yapılanma

1980 sonrasında uygulamaya koyulan global liberalizasyon paketi gereğince dünyadaki yerel unsurların pek çoğunda özellikle hukuki ve bürokratik işleyiş mekanizmalarında köklü değişiklikler gerçekleştirildi. Yereli yeniden düzenleyen bu değişiklikler, global ölçekte her anlamda artan hıza ve hareket yeteneğine koşut olacak ve buna uyumlanacak bir yerel oluşturmayı amaçlıyordu. Global ölçekte yeniden düzenlenen işbölümü kapsamında üretken sermayenin giderek küçülme eğilimi göstermesi ve para piyasalarında gelişen enstrümanlar yoluyla finans sermayesinin yükselişi, bilginin ve her türden sermayenin dolaşım hızındaki artış ve yeni teknolojiler vasıtasıyla sermayenin mekansal sürtünmeleri daha kolaylıkla aşma eğilimi göstermesi, giderek yükselen rekabet ilişkileri ile keskinleşen “globalleşmenin dışında tutulma korkusu” gibi faktörler, global işbölümü içinde yer alan tüm yerel unsurlar üzerinde global olana uyumlanma istek ve baskısını arttırma yönünde çalıştı. Dolayısıyla tüm bu değişimler bağlamında yerelde yeniden yapılanma süreçleri işlemeye ve toplumsal formasyonların mevcut organizasyon biçimleri değişmeye başladı.

Yerelin global karşısında kendini ifade etme ve onunla uyumlanma kapasitesini yeniden tarif eden bu değişimler, yereller arası işbölümünde var olan rekabet olgusunu da şiddetlendirdi. Yerelin yerele rakip kılındığı bu yeni global piyasa ağları içinde, yerelin global olana karşılaştırmalı bir üstünlük olarak sunabileceği öncelikli kaynak kuşkusuz doğanın sunduğu hazır kapasite ve potansiyeller olarak şekillenecekti. Doğanın ve toplumun üretmiş olduğu değer ve kaynakların ne türden bir global talep tarafından örgütlenebileceği ise başlangıçta açıklıkla şekillenmemiş olmakla birlikte zaman içinde belirginleşti. Bunlardan kuşkusuz en acili, globalleşen dünyada bazı coğrafyalarda tükenmiş/tüketilmiş bulunan bazı yerel kapasitelerin/potansiyellerin telafi edilmesi rolünü üstlenmekti. İkinci ya da üçüncü sırada gelen rol ise, bazı coğrafyalarda geliştirilmesi uygun bulunmayan işlev ve fonksiyonları yerelin kendinde barındırması olarak şekillendi. Her iki durumda da en temel global ihtiyaç kategorisi olarak mekan olgusu karşımıza gelmektedir ki, bu

da yeni dünya düzeninin gelecekte sergileyeceği tutuma dair pek çok olasılığa işaret eder.

Global olanın mekansal taleplerinin bu türden çerçevesini çizmekle, yerel olanda oluşan direnç mekanizmaları da kısmen anlaşılır hale gelir. Bir yandan doğa ve topluma dair her türden kaynak potansiyelinin korunması ve sürdürülebilir biçimde tüketilmesi yönünde oluşan yeni uluslararası eğilimler, bir yandan da yerel ölçeklerde geçmişten gelen ve özellikle kalkınma paradigmalarından beslenerek yerleşmiş bulunan kaynakların optimal kullanımı bilgisi ve geleneği yeni global taleplerle derinden çelişmektedir. Yerelin refleksif bir biçimde direniş göstermesinin neredeyse kaçınılmaz olduğu bugünkü talepler dizinine yanıt verecek biçimde tüm yerleşik mekanizmaların bugünden yarına değişimi kuşkusuz hem olanaklı değildir, hem de gerekliliği üzerinde toplumsal bir mutabakatın sağlanması koşulu hala geçerliliğini korumaktadır. O halde denilebilir ki, yerelde iş gören yerleşik mekanizmaların direnci ile global olanın talepleri arasında genel anlamda var olan bu türden bir uzlaşmazlık ilişkisi kaçınılmazdır ve sürecin diyalektik bir bileşeni olarak okunmalıdır.

Yukarıda aktarılan sürecin bir başka bileşeni olarak görülebilecek değişim, yine yerelin kendisinde gerçekleşir. Karar mekanizmaları açısından bakıldığında, global paketin kabulü yoluyla pek çok alanda global işbölümü içinde yer almaya yönelik bir işbirliği kabulü yapılmıştır. Global taleplerin pek çoğu bu işbirliği paketinin içinde yer almaktadır ve yerel, hem global paketi uygulamaya koyarak, hem de pakete ilişkin direniş kapasitesini sergileyerek global hiyerarşik yapılanma kapsamında kendine belirli bir pozisyon belirleyecektir. Bu noktada karar mekanizmaları açısından yaygın olarak izlenen tutum, karar süreçlerinin tekno-bürokratik mekanizmalar üzerinden yeniden yapılandırılması ve yerelin merkezine çekilmesi olarak şekillenir. İktidar yapılarının bu türden bir tekno-bürokratik yapılanmaya gitmesi kuşkusuz, hem global talepleri siyasal alandan uzaklaştırıp bürokratik bir işleyiş ağına sokmak, hem de mekansal olanı toplumsal olandan yalıtıp tekniğe dönüştürmek anlamında iş görmekte ve yereldeki karar süreçlerine bu yolla hız kazandırmaktadır.

Planlama Otoritesi Olarak Merkez ve Özel Statülü Plan Bölgeleri

Özellikle 2000’li yıllarla başlayan ve bir karar mekanizması olmak anlamında merkezi otoriteyi güçlendiren süreçte, planlamanın işleyiş biçiminde de önemli değişimler gözlenir. 1980’li yılların yetkiyi kısmen de olsa yerel ile paylaşan geleneği, 2000’li yılların merkezi otoriteyi bazı planlama alanları ve kararlarında güçlendiren yaklaşımıyla yeni bir boyut kazanır. Bir başka deyişle, planın bir toplumsal/siyasal mutabakat metni olarak görülmesi olasılığı, yerini bir teknik/bürokratik belge olma niteliğine daha fazla bırakır hale gelir. Söz konusu bu değişim kapsamında hukuki zeminde tanımlanmış bazı stratejik alanlar ve plan yaklaşımlarına yönelik yapılan çalışmalarla kendine özgü işlerliği, denetim aygıtları ve uygulama araçları olan özel statülü bölgeler tanımlanır. Bu tür bölgelere gelecek olan işlevler, genellikle ya global yatırımlar ya da ülkesel ölçeği ilgilendirecek çapta büyük projelerdir. Her türden yerel karar mekanizmasının, hatta bazı durumlarda merkezin ilgili kurumlarının karar mekanizmalarının üzerinde iş gören yetkilendirme biçimleri yoluyla, bu tür bölgelerdeki uygulamalar mekansal/toplumsal/siyasal alanlardaki sürtünmelere takılmadan hızla hayata geçme olanağı kazanır.

Bir Merkez Stratejisi Olarak Turizm

Son dönemde ülke coğrafyasında gündeme gelen global projeler ve bunlar üzerinde süregelen tartışmalara bakıldığında, geliştirilen önerilerin pek çoğunun yukarıda özetlenmeye çalışılan karar süreçleriyle ilişkili oldukları görülür. Kıyı Yasası, Turizmi Teşvik Kanunu, Maden Kanunu, Orman Kanunu ve Yabancılara Toprak Satışı Kanunu gibi hukuki düzenlemeler eşliğinde hayata geçen projelere bakıldığında bunların kıyılar ve “port”lar, hazine arazisi satışları ve tahsisler, yabancılara sunulan mülk edinme olanakları gibi farklı içerikte paketlerden oluştuğu ancak benzer karar süreçlerinden geçerek gündeme taşındıkları söylenebilir.

Bu çalışma da, söz konusu projelerden biri olan “Turizm Kentleri” üzerine odaklanmakta ve yerel ile global olanın mekana bağlı talepleri arasındaki uzlaşmazlık ilişkisini, karar verici mekanizmaların stratejilerini ve tüm bu ağ içinde mekânın

dönüşme biçimlerini anlamaya çalışmaktadır. Örnek olarak alınan alan Çeşme Yarımadası ve örnek oluşturan proje “Çeşme Turizm Kenti Projesi”dir.

“Turizm Kentleri” projesi, Kamu Taşınmazlarının Turizm Yatırımlarına Tahsisine olanak tanıyan yönetmelik değişikliği ile gündeme çıkan bir merkez stratejisi olarak tanımlanabilir. Kültür ve Turizm Bakanlığı, Strateji Geliştirme Başkanlığı tarafından hazırlanan ve Türk turizminin 17 yıllık geleceğinin planlandığı “Türkiye Turizm Stratejisi-2023” başlıklı raporda, Turizm Kentleri yaklaşımının ayrıntıları yer alıyor. Bakanlık tarafından yaklaşık 90 milyar dolarlık bir yatırım tahmini yapılan 6 Turizm Kenti, Türkiye coğrafyasına şu şekilde dağılmaktadır:

Öncelikli Turizm Kentleri

ANTALYA KUZEY TURİZM KENTİ: Proje alanı 35 bin hektar. İçerdiği işlevler: Temalı parklar, alışveriş merkezleri, otomobil sporları, botanik bahçeleri, oteller, üniversite düzeyinde eğitim merkezleri, film stüdyoları, sağlık merkezleri.

ÇEŞME PAŞALIMANI TURİZM KENTİ: Proje alanı 11 bin 700 hektar. İçerdiği işlevler: Termal turizm, alışveriş merkezleri, kongre turizmi, spor, eğitim.

MUĞLA DALAMAN TURİZM KENTİ: 30 bin hektar. İçerdiği işlevler: (Dalaman Havaalanı projesi içinde) Yat, golf, sağlık ve termal turizmi, doğa parkları, hobi bahçeleri.

AYDIN DİDİM TURİZM KENTİ: Proje alanı 12 bin hektar. İçerdiği işlevler: Yat, spor, kültür ve gençlik turizmi, temalı parklar.

ANTALYA MANAVGAT OYMAPINAR TURİZM KENTİ: Proje alanı 70 bin hektar. İçerdiği işlevler: Golf, eko turizm, motor ve su sporları.

MERSİN TARSUS TURİZM KENTİ: Proje alanı 712 hektar. İçerdiği işlevler: Kırsal ve golf turizmi, kuş gözlemciliği, butik oteller, inanç turizmi.

Tahsis Uygulamasının Öncelikli Seçimleri

Türkiye’de 1983 yılında başlayan tahsis uygulamaları kapsamında bugüne dek 24 kez tahsis

“Turizm Kentleri” projesi, Kamu Taşınmazlarının Turizm Yatırımlarına Tahsisine olanak tanıyan yönetmelik değişikliği ile gündeme çıkan bir merkez stratejisi olarak tanımlanabilir.

PLANLAMA
2006/3

yapılmıştır, ancak son dönem Turizm Kentleri projesi kapsamında gerçekleştirilen tahsislerin geçmişte uygulanan örneklerden oldukça önemli farkları bulunur. Bu farklılıklar tahsislerin ölçek, kapsam ve yaklaşımına ilişkindir ve önemli planlama meselelerine işaret etmektedir. Son dönem tahsislere ilişkin bazı temel tespitler aşağıda özetlenmiştir.

Süresi en uzun

Bu tahsis süreciyle tarihi, kültürel ve doğal değerleri kapsayan kamu taşınmazlarının, yerli ve yabancı gerçek ve tüzel kişilere süre sonunda tekrar uzatılmak üzere 75 yıl gibi çok uzun sürelerle tahsisi öngörülmekte ve ayrıca yatırımcılara devir hakkı tanınmaktadır. Öngörülen bu süreye bakıldığında, tahsisler yoluyla yaratılacak kaynağın en temel kısmının ilk etapta beklediğini ve yatırımların sonuçlarına bağlı kaynak yaratımının uzun süreçlerde geri dönüşecek bir biçimde kurulduğunu söylemek olanaklıdır.

Ölçeği en büyük

2634 sayılı Turizmi Teşvik Kanunu’nda yapılan değişikliklerle olanaklı hale gelen ve tek tek yerlerin yerine, bir bölge ya da alanın tümünün bir kişi ya da firmaya tahsis edilmesine olanak sağlayan uygulamaya göre, özel sektöre devrolacak kamu arazisi miktarı yaklaşık 75 bin hektardır.

Kapsamı en geniş

Bu büyüklükte bir tahsis projesi 1983 yılından beri gerçekleşen tahsis uygulamalarının hem en büyüğüdür, hem de tarımsal niteliği korunacak alanlar, orman alanları, ağaçlandırılacak alanlar, sit ve kıyı alanları gibi değerleri içermesi dolayısıyla kapsamı en geniş tutulmuş olanıdır. Bu açıdan bakıldığında yasalarla güvence ve koruma altına alınmış olan ve belirli kurumlarca denetlenen bu nitelikte alanların içerdiği hukuki statülerin nasıl yorumlanacağı meselesi planlama alanında ciddi bir soru işareti olmak durumundadır.

Tahsis ölçeği yatırımcı ölçeğinde belirleyici

Uygulanan tahsis ölçeğinin büyüklüğü, tahsise konu alanlar için başvuracak firma ölçeğinde de belirleyicidir. Dolayısıyla bazı tahsislere ancak konsorsiyumlar kurarak girmek olanaklıdır. Çeşme Turizm Kenti için Bakanlığın internet sitesinde ilan edilen yatırım maliyeti 12 Milyar

YTL., yani yaklaşık 9 Milyon ABD Dolarıdır. Bu yatırım maliyetini hiçbir yerli girişimcinin karşılayamayacağı dolayısıyla tahsislerin yabancı sermaye odaklı gerçekleşeceği açıktır. Bu tür bir tutumun özel statülü, yerli olana kapalı, yabancı odaklı yerleşme/yatırım merkezleri yaratma riski taşıma olasılıkları ve bunun sosyolojik/toplumsal ayrışma düzeyi üzerindeki etkileri meselesi düşünülmek zorundadır.

Yaklaşım, kıyı ve yatak sayısı odaklı

Turizm stratejisi kapsamında, Türkiye’de 2015 için kurgulanan toplam yatak sayısının 200 bin civarında gerçekleşeceği ve bunu yaklaşık 100 bininin de Turizm Kentlerince karşılanmış olacağı öngörüsü yapılmaktadır. Bu tutum, İspanya modeli olarak da adlandırılan ve kıyıların kullanımını temel alan türde bir turizm politikasının izleneceğini düşündürmektedir. Son dönem gelişen ve toplam yatak sayısına indirgenemeyecek denli stratejik araçlarla biçimlendirilen çeşitlenmiş turizm yaklaşımlarının genel turizm politikalarında öncelikli bir seçim olması yönündeki değerlendirmeleri burada yeniden hatırlatmakta yarar bulunuyor.

Plan dışı alanlar tahsis kapsamında

Söz konusu tahsis uygulamalarında, imar planı olmayan yerler de kapsam içine alınmış durumdadır. Plan bir gelişme stratejisi olarak okunduğunda, planı olmayan yörelerin yatırım ve yapılaşma süreçlerine açılmış olmasının yaratacağı etkilerin hesaplanamaz sonuçlarının neler olacağı ve nasıl telafi edileceği meselesi önem kazanmaya başlıyor. Bundan daha önemlisi, geçmiş plan deneyimlerinde yapılaşma süreçlerine açılması uygun bulunmayarak, yıllarca oldukça çatışmalı süreçlerle ve pek çok kurumun/aktörün işbirliği yapmasıyla koruma altına alınabilmiş nitelikli alanların, bu alanları koruma yükümlülüğü getiren aynı merkezin organlarınca şimdi yapılaşma/yatırım süreçlerine açılmış olması gerçeğinin yaratacağı etkiler ve beklentilerdir.

Stratejinin diğer bileşenleri

Genel çerçevesi burada özetlenen yeni tahsis sürecinin değerlendirmesi kuşkusuz sadece Turizm Kentleri ile sınırlı tutulamaz. Çünkü bu tahsis uygulamaları kendisiyle birlikte farklı alanlarda eşzamanlı olarak işleyen pek çok projeye birlikte, stratejik bir seçme anlamı taşımaktadır. Bu proje

bileşenlerinden bir diğeri, kıyıların yeni kullanım biçimi olarak gündeme gelen kruvaziyer limanlar, havalimanları ve “port”lar olarak görülebilir. Global ağlara bağlanmada önemli bir araç olarak iş gören ulaşım ilişkilerini geliştirmeyi amaçlayan bu projeler kapsamında, 10 yeni kruvaziyer limanın (Samandağ, Antalya, Kuşadası, Çeşme, Çanakkale, İstanbul Galata, İstanbul Haydarpaşa, İstanbul Ataköy, Samsun ve Trabzon), 10 yeni havalimanının (Edirne, Çanakkale, Kütahya, Bursa, Didim, Marmaris, Kaş, Manavgat, Anamur ve Hatay) ve yaklaşık 64 yeni yat limanının yapılması planlanıyor.

Tüm bu yatırım projeleri bir bütün olarak düşünüldüğünde, ülke mekansal coğrafyasında gerçekleştirilecek dönüşüm süreçlerinin mekaniği de netleşiyor. Global süreçlere eklemlenme çıkışlı bu stratejinin içinde iş görecektir bir planlama aygıtının kalkınmacı ve ulusalcı bir paradigma üzerinden yapılmış yasal, bürokratik, etik ve kamusal çerçevesinin global olana uyumlandırılacak biçimde nasıl dönüştürüleceği ve planlama alanında bu dönüşüme ne yönde direnç oluşacağı da ayrı bir soru olarak önümüzde duruyor.

Çeşme Turizm Kenti Projesi

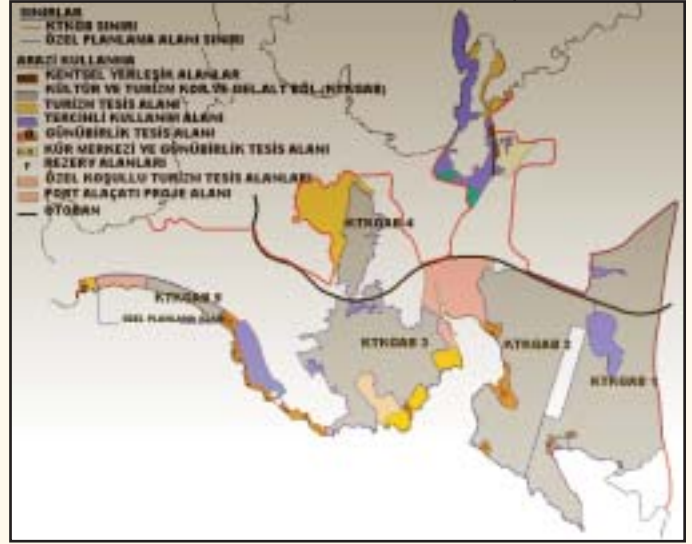
Projenin Kapsamı

Turizm Kentleri projesinin ilk tahsisi Çeşme’dir ve tahsis projeleri arasında en büyük tahsis alanına sahiptir.

Çeşme-Alaçatı-Paşalimanı Kültür Turizm Koruma ve Gelişim Bölgeleri, Çeşme ve Alaçatı Belediyeleri ile mücavir alan sınırları içindedir. Projenin planlama alanı olan 10200 hektar, bu proje kapsamında 5 alt bölgeye ayrılmış ve her bir parça Kültür Turizm Koruma ve Geliştirme Alt Bölgesi olarak (KTKGAB) tanımlanmıştır. Alan ağırlıklı kamu mülkiyetinde olmasına karşın, bazı bölgelerde özel mülkiyete konu alanlar da plan kapsamına girmiştir. (Bkz. Şema 1)

Diğer Planlarla İlişkiler

Çeşme-Alaçatı-Paşalimanı planı kapsamında, 28.03.2000 onay tarihli Alaçatı Çevre Düzeni Planı ve 13.11.2002 onay tarihli Çeşme Çevre Düzeni planları vardır. Ayrıca alanın Alaçatı bölgesine ilişkin olarak onaylı 2 adet 1/5000 ölçekli plana ilaveten farklı ölçek ve kademelerde gerçekleştirilmiş koruma, revizyon ve uygulama



Şema 1. Çeşme - Alaçatı - Paşalimanı KTKGB 1/25 000 Çevre Düzeni Planı

planları da bulunur. Dolayısıyla Çeşme-Alaçatı-Paşalimanı Çevre Düzeni plan raporunda mevcut alt ölçekli planlarda gerçekleştirilecek revizyonlara vurgu yapılmaktadır.

Arazi Kullanım Kararları

Plan, KTKGAB alanlarına yönelik olarak kesinleşmiş arazi kullanım kararları getirmemiş, bunun yerine belirli kısıtlar oluşturarak özel sektörün katılımı ile bazı kararların alt ölçekli planlarda oluşturulması türünde bir esneklik benimsemiştir. Çevre Düzeni Planı açıklama raporuna göre, planın genel arazi kullanım değerleri şu şekildedir: (Bkz. Tablo 1)

Yapı Yoğunluğu

Planın içerdiği bu temel fonksiyonların yapılaşma değerlerine bakıldığında, KTKGAB’ların her birine toplam alanının %10’u oranında inşaat alanı önerildiği ve bunun da tüm KTKGAB’lar toplamında 510 hektarlık bir inşaat alanına karşılık geldiği görülür (Bkz. Grafik 1).

Plan Nüfusu

Planın nüfus değerleri, tahsise konu kamu ve özel mülkiyetteki alanlar kapsamında ve yaratılan toplam yatak kapasitesi üzerinden hesaplanmış ve 70 bin yatak kapasitesinin 35 bin kişilik bir istihdam yaratacağı öngörüsü geliştirilmiştir. Bu nüfusun %25’inin dışarıda ikamet edeceği ve dolayısıyla Çeşme’ye düşecek ilave nüfus yükü-

nün 29025 kişi olacağı, mevcut planlarda bunun dikkate alınması gerektiği vurgulanmıştır. Çeşme'nin 2000 yılı merkez nüfusunun 25257 olduğu düşünülürse, bu sayı oldukça ciddi bir ek yükün geleceğine işaret edecektir.

Alanın Koruma Değerleri

Plan alanında daha önce ilan edilmiş olan doğal ve arkeolojik sit kategorileri yer alır. Bölgedeki doğal sit kategorilerine ağırlıkla vurgu yapılan plan raporunda, bu sit türünün Çeşme-Alaçatı-Paşalimanı Çevre Düzeni Planı'nın öngördüğü nitelikli

Tablo 1. ÇDP Arazi Kullanım Dağılımı

| ARAZİ KULLANIŞ | ha | % |
|-----------------------------------|--------------|------------|
| Turistik Tesis Alanı | 665 | 6,4 |
| Tercihli Kullanım | 450 | 4,3 |
| KTGAB | 5107 | 49,4 |
| Özel Koşullu Turistik tesis Alanı | 83 | 0,8 |
| Alaçatı Port | 395 | 3,6 |
| Günübirlik | 225 | 2,2 |
| Yerleşim Alanı | 20 | 1,6 |
| Havaalanı | 160 | 1,1 |
| Rezerv Alan | 105 | 1 |
| Ara Toplam 1 | 7210 | 70,4 |
| Tarım Alanı | 1710 | 16,4 |
| Ağaçlandırılacak Alan | 165 | 1,6 |
| Orman Alanı | 670 | 6,4 |
| Makilik Fundalık | 115 | 1,1 |
| Mesire Alanı | 170 | 1,5 |
| Rekreasyon Alanı | 180 | 1,7 |
| Spor Alanı | 35 | 0,3 |
| Mezarlık | 30 | 0,3 |
| Jeolojik Sakıncalı Alan | 35 | 0,3 |
| Ara Toplam 2 | 3110 | 29,6 |
| Genel Toplam | 10320 | 100 |

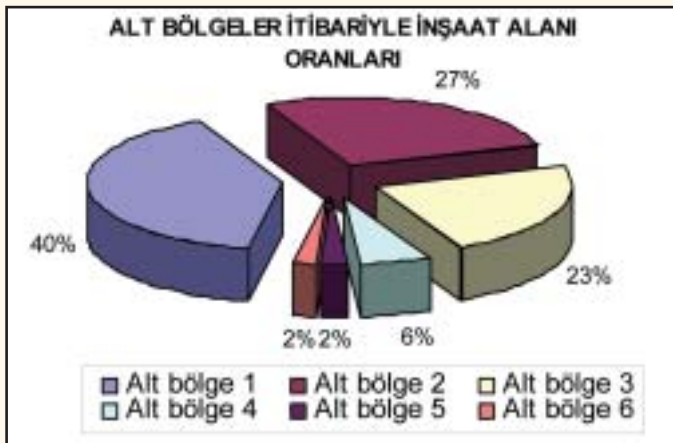
tesislerin oluşumunda ve kopuk durumdaki turizm parsellerinin bir araya getirilebilmesinde sorun yarattığı gerekçesiyle yeni bir irdeleme konusu olduğuna işaret edilmektedir.

Çeşme-Alaçatı-Paşalimanı Çevre Düzeni Planı'na ilişkin bu kısa özet, bugünü kesit olarak okuyucuya yarımada oluşum sürecine dair kuşkusuz çok şey söylüyor olmalı. Ancak yine de planlama öyküsünü tamamlamak açısından hala önemli bir eksik var: Geçmiş deneyimlere ya da başka biçimde söylenirse, geçmişte oluşan belirli durumlara verilen belirli yanıtlara bakılmaksızın bu öykü tamamlanamıyor. Dolayısıyla denilebilir ki, bugünü kavrayabilmek için yarımada yakın geçmişte yaşanan planlama deneyimlerinin içinden oluşturulacak kısa bir seçkiye ihtiyaç var.*

“Yarımada”da Rantın Yerel Organizasyonu

Planlama otoritelerinin hedefleri açısından:

Çeşme Yarımadası'nda Turizm Kenti kararından önce üretilmiş bulunan planlama çalışmaları iki grupta incelendiğinde, merkezin sorumlu olduğu üst ölçekli plan kademelerinin her birinde temel arazi kullanım deseninin turizm odaklı olmasına karşın, yerelin sorumluluk alanında üretilen alt ölçekli planlarda bunun sürekli revize edilerek ikincil konuta dönüştürüldüğü izlenebilir. Bu temel yaklaşım farkına karşın, ister merkezi ister yerel ölçekte üretilmiş olsun, planların yaklaşımındaki temel çatışma, yerel rantın hangi ölçekte tüketileceğine dairdir ve bu açıdan bakıldığında seçimler ulusal/yerel coğrafyanın sınırlarını hala aşmamaktadır. Çeşme Turizm Kenti kararı, merkezin bu konudaki stratejisinde önemli bir değişime işaret eder. Yerel rant bu yaklaşım altında oldukça kesin bir biçimde global piyasalara açılmakta, dahası yerel ölçekli talepleri ifade eden alt ölçekli planların da bu karar doğrultusunda revizyonu beklenmektedir. (Bkz.Şema2)



Grafik 1. Alt Bölgeler İtibariyle İnşaat Alanları Dağılımı

* Yarımada yaşanan planlama deneyiminin daha kapsamlı değerlendirmeleri için bkz. Altınçekiç Funda, (editör), v.d., (2003): Çeşme Yarımadası Kentsel Risk Değerlendirmesi, DEÜ, Mimarlık Fakültesi Yayını, Yayın no: MİM F-YK-03-03. ve Altınçekiç Funda, Ünverdi Levent (2005): Mülkiyet İlişkileri Temelinde Kentsel Risk, “8 Kasım Dünya Şehircilik Günü 29. Kolokiyumu”, Planlamada Yeni Politika ve Stratejiler: Riskler ve Fırsatlar, İTÜ, 7-9 Kasım 2005, İstanbul.

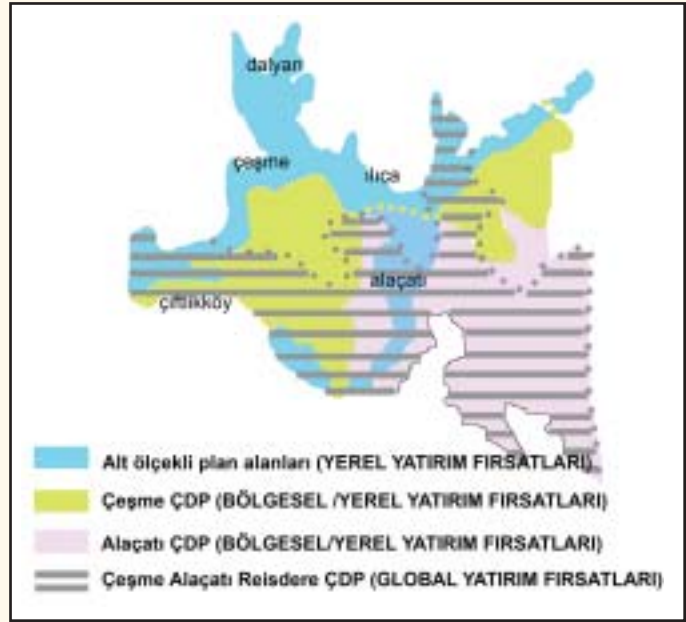
1980-2001 yılları arasındaki kesitte planlarda revizyon yapma pratiği açısından bakıldığında yarımada'daki toplam revizyon alanlarının yarısını kendinde barındıran Alaçatı bölgesi ve Çeşme planlarının, üretilen yeni ÇDP kapsamında yeniden ancak farklı nitelikte revizyon süreçlerine konu olacağı görülmüyor. Planların bu kez yerel ile global olan talepler arasındaki dengeyi kurmak gibi bir zorunluluk altında kalarak, başlı başına bir planlama sorunsalına işaret eden gelişmeleri revizyon adıyla tanımlanan düzenlemeler eşliğinde nasıl çözebileceği ise, önemli bir soru olarak geleceğin gündeminde duruyor. (Mevcut planların bugünkü veriler eşliğinde bile kolektif kullanım alanları yaratmakta yetersiz kaldığı gerçeği bir an için saklı kalmak koşuluyla kuşkusuz). (Bkz. Şema 3)

Koruma altındaki değerler açısından:

Çeşme Yarımadası'nın özellikle doğal sit kararları ile planlama gündemine çıkan çarpıcı bir öyküsü bulunuyor. Alanın doğal karakterinin korunma değerine ilişkin olarak geliştirilen Koruma Kurulu kararlarının birbiri ile sürekli çelişen yapılması ve özel mülk sahiplerinin açtığı davalar dolayısıyla doğal sit kategorilerinin parsel parçalanarak erozyona uğraması durumu, plancılarının pek de yabancı olmadığı bir gerçeklik olarak görülebilir.

Ancak planlama açısından yarımada öyküsünde tüm bunlardan çok daha kritik olarak karşımıza gelen şey şudur: Bölgede var olan büyük ölçekli kentsel rant, sürekli yüzer gezer bir hal altında tutularak, hem planlı hem plansız alanlarda yeni risk - fırsat - kazanç döngüleri ayakta tutulmakta ve planlama eylemi bir tür revizyon ve ilave planlar dizisine indirgenmektedir. Yukarıda verilen ve plan türlerinin yarımada'daki dağılımını gösteren şema ile planların yerel/global kimliğinin aktarıldığı şema birlikte değerlendirildiğinde, merkez ve yerel arasında gelişen bir iktidar geometrisi kapsamında şekillenen bu rant paylaşım stratejisi daha da açıklık kazanır.

Merkezin tariflediği hukuki statüler gereğince ve çelişkili kararlarla da olsa koruma kapsamına alınmış olan ve yerel aktörler tarafından şu ya da bu düzeyde rant temelli olarak aşındırılan doğal değerlerin bugün karşımıza getirdiği tablo, çarpıcı bir gerçeğe daha işaret eder. Farklı tarihlerde alınmış sit kararlarını gösteren şemaya bakıldığında,



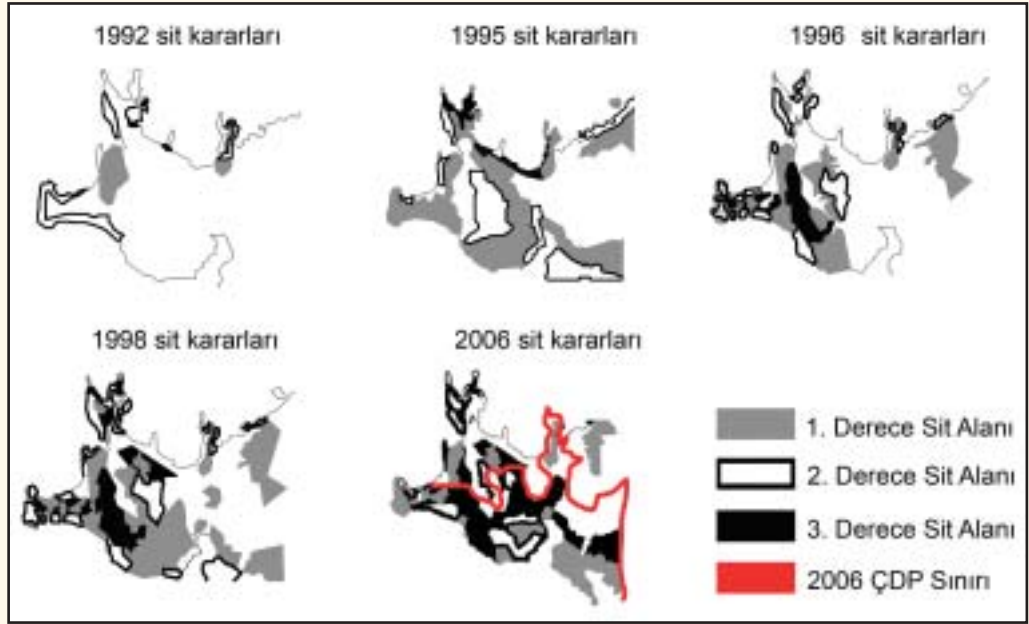
Şema 2. Planların Stratejik Hedefleri



Şema 3. Plan Türlerinin Mekansal Dağılımı

15 yıl içinde 1. derece doğal sit kategorilerinin alansal olarak giderek küçüldüğü, buna karşılık 3. derece kategoride önemli bir artış olduğu görülür. Özellikle 2006'da yeniden gözden geçirilen sit kararları şemasında bu değişim açıklıkla izlenebilmektedir. (Bkz. Şema 4, Şema 5)

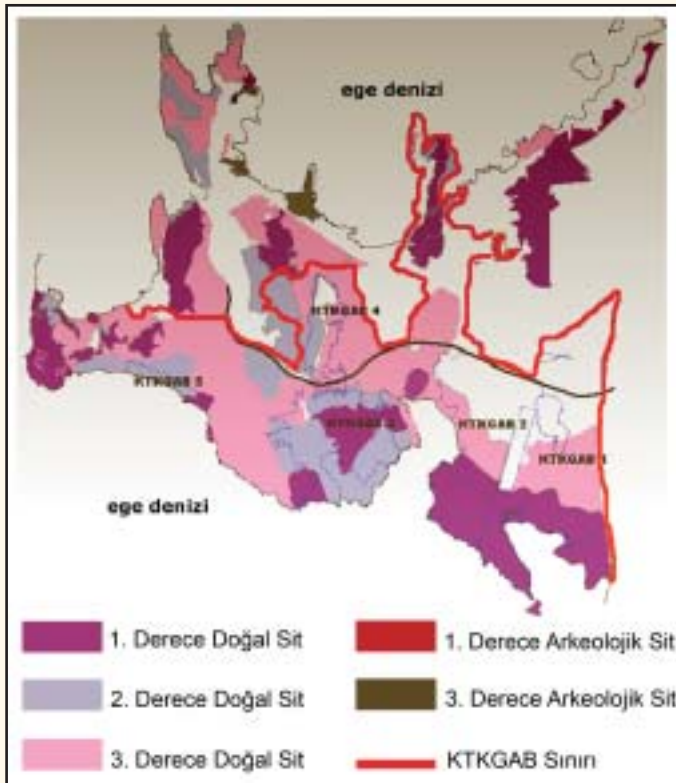
Sit derecelerindeki bu erozyona rağmen, 2006 ÇDP sınırı kapsamında 2006 sit değerlerine bakıldığında; plan alanının yaklaşık olarak %22'sinin Doğal 1, %19'unun Doğal 2 ve %39'unun Doğal



Şema 4. Dönemler İtibariyle Sit Kararlarındaki Değişim

3 sit kategorilerini içerdiği, planın KTKGAB olarak adlandırdığı plan bölgeleri içinde birinci bölgenin %30'unun Doğal 1 ve 3, ikinci bölgenin %50'sinin Doğal 1 ve 3, üçüncü bölgenin tamamı-

nın Doğal 1, 2 ve 3, dördüncü bölgenin tamamının Doğal 2 ve 3, beşinci bölgenin tamamının Doğal 1 ve 2 derecelerindeki kategorilere tekabül ettiği vurgulanabilir.



Şema 5. 2006 Sit Dereceleri

Geçmişte tüm taraflar arasında oldukça önemli çatışmalara konu olan, yerel ve merkezi rant mekanizmaları açısından erişilemezliğini kısmen de olsa hala koruyabilmiş bulunan ve geliştirilen her türlü düzenlemeye karşın doğal karakteri üzerinde taşıdığı değer yok sayılmadığı bu bölgenin, global stratejiler eşliğinde dönüştürülme sürecine şahit olmak, kuşkusuz biz planlılara üzerinde yeniden ve ciddiyle düşünmemiz gereken pek çok alan açacak.

Kıyı oryantasyonlu mekanizmaların kontrolü açısından:

Kıyı kuşkusuz yarımada'daki tüm süreçlerde en belirleyici etkenlerden biridir. Bölgede iş gören rant temelli tüm mekanizmalar öncelikle kıyı üzerine odaklanır.

Yarımada'daki alt ölçekli planların tarihsel yayılım şemasına bakıldığında, kıyıların çok önemli bir kısmının yapılaştığı ve Çeşme liman çevresi ve Reisdere'nin bir kısmı hariç bu yapı stoğunun neredeyse tamamının ikincil konut ağırlıklı olduğu görülür. Yerel sermaye gruplarınca şekillendirilen bu türden bir kullanım deseneine 2006

ÇDP'sinin müdahalesi, hem güney kıyılarının turizme dönüştürülmesi yönünde olmuş hem de planın kıyı boyunca öngördüğü fonksiyonlar gereğince kullanıcı profili değiştirilmiştir. (Bkz. Şema 6)

2006 planının hedef çerçevesi açısından bakıldığında, yarımada'nın güney kıyıları'nın global ihtiyaçlara yönelik fonksiyonlarla tarif edilmesiyle öncelenmiş bir ödeme kapasitesi bağlamında bir eşik değeri belirlenmiş olmalıdır. Bu anlamda bakıldığında, bu kapasitenin sadece fiziksel olmayan ve en az onun kadar önem taşıyan sosyal yüzü gereğince yarımada'da birbirine görece bir kuzey/güney farklılaşması yaratılmış olduğu söylenebilir.

Plana kıyımın kullanımına yönelik yaklaşımını kavramak açısından KTKGAB'lar kapsamında tariflediği işlevlere bakmakta yarar vardır. Plan raporuna göre, 1 ve 2 numaralı bölgelerin turizm, golf, sörfçülük; 3 numaralı bölgenin golf, günübirlik, turizm konaklama; 4 numaralı bölgenin termal köy, kür merkezi, sağlık güzellik merkezleri, gastronomi alanları, golf, 3. yaş rehabilitasyon-bakım merkezleri, termal otel ve turizm konaklama tesisleri; 5 numaralı bölgenin turizm konaklama tesisi, gastronomi alanları, sağlık güzellik merkezi, termal tatil merkezi, kür tedavi merkezi, günübirlik, butik tatil villaları biçiminde geliştirilmesi öngörülmektedir. Bu türden ve benzer spesifik kullanımların plan sınırı içinde kalan yaklaşık 40 km. boyundaki bir sahil olgusunun varlık değerine basarak bölgede yer seçeceği ve önlerinde yer alan kıyıya yönelik düzenlemelerinde bu olguya gönderme yapacak bir tasarımsal denetim alanı oluşturacakları açıktır. Bu tutumun yarımada'da yer alan kuzey/güney farklılaşmasını daha da derinleştirme olasılığını da bu noktada hatırdta tutmak gerekir. (Bkz.Şema 7)

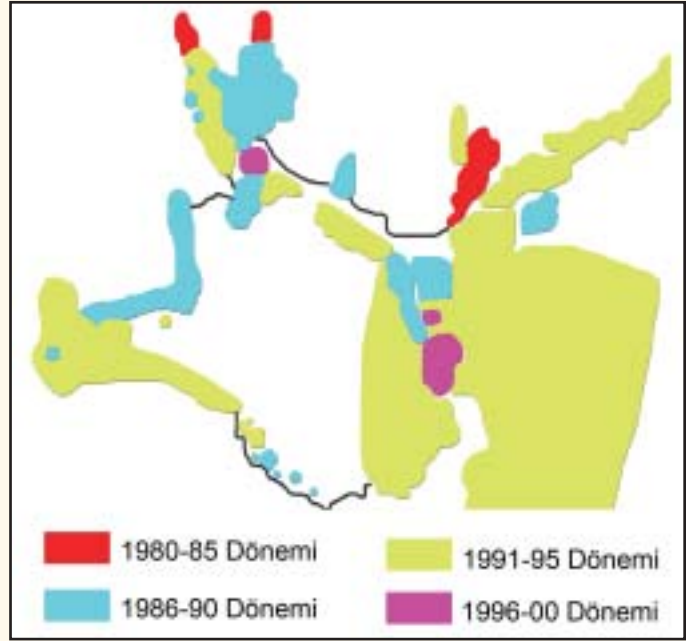
Altı Çizilebilecek Bir Kaç Nokta Üzerine

2006 planının geliştirdiği ve yerel rantı global hedeflere uyumlandırarak yeniden düzenlemeyi amaçlayan bu türden bir strateji bağlamında üzerinde düşünülmesi gereken birkaç temel meseleye işaret edilerek bu yazı bitirilebilir.

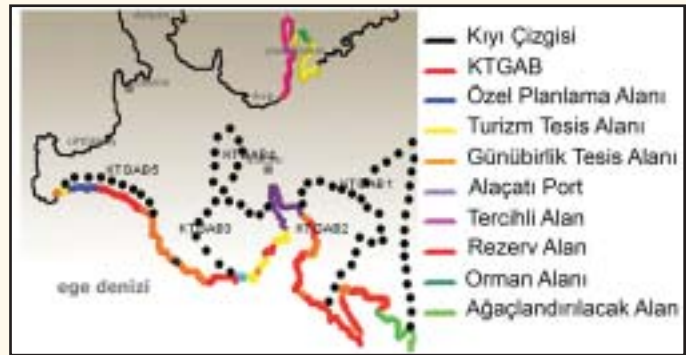
Birinci konu, süreç içinde yarımada'nın diğer kısımlarının bu stratejiden nasıl etkileneceğidir.

Bu sorunun birkaç türde muhatap olduğu düşünülebilir. Bir tür muhatap, yarımada'da yaklaşık 20 yıldır yerel kalmakta direnen arazi ve emlak piyasalarının bu yeni sürece ne yönde eklemlenecekleridir. İkincisi, yarımada'da geçici ve kalıcı olarak yaşayan topluluklardır ve buradaki temel soru, önlerinde gerçekleşen bu dönüşümün getireceği sosyal değişimlerle bu toplulukların nasıl başa çıkabilecekleridir.

Üçüncü muhatap kuşkusuz tüm bu süreçlerin dışında kalma seçeneği olmayan plancıların eylem alanlarına dönük mevcut kabullerinde ne tür revizyonlar ve ilaveler yapacakları ve bundan sonraki yaşamlarının sürekliliğini sağlayabilmek açısından ne yol izleyecekleridir.



Şema 6. Planların Tarihsel Yayılımı



Şema 7. 2006 ÇDP'sinde Kıyımın Globalizasyonu



Muhammed Aydođan, 2005