

17 Ağustos Depremi, Kentleşme ve Planlama Sorunları Üzerine Düşünceler*

Çağatay KESKİNOK

Doç. Dr., ODTÜ
Mimarlık Fakültesi
Şehir ve Bölge Planlama
Bölümü, Öğretim Üyesi

Her şey bir yana, 17 Ağustos Depremi, Türkiye'de uzundöneme ilişkin tercihlerin, çözümlerin ekonominin alanı ile ne kadar doğrudan ilişkili olduğunu göstermiştir. Ekonominin alanını kısa erimli gereksinmelerle,

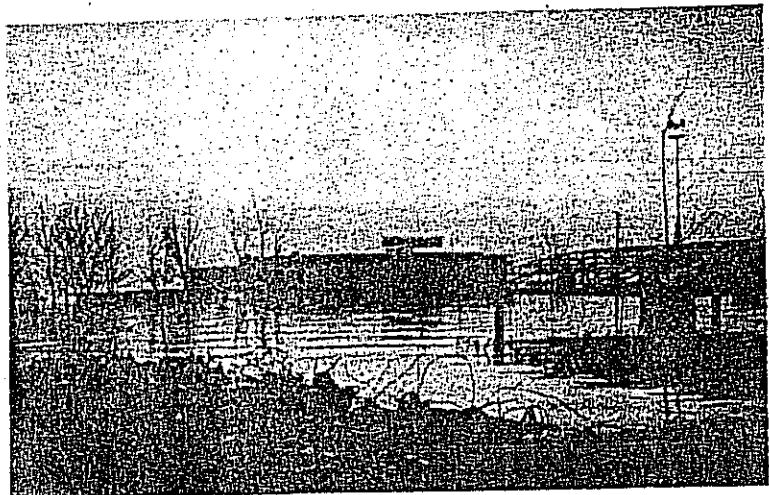
süregiden durumla sınırlayan, dar görüşle yaklaşımlar açısından, bu oldukça yeni bir durum. Karşı karşıya kalınan felaketin, çözümlenmesi gereken bir sürü yönü var. Devletin ilk tepkisini gösterememesinin, bölgeye ilk müdahalede birimlerini harekete geçirememesinin nedenleri, devletin yapılanmasına ilişkin izlenilen politikalarda, kamu hizmeti üretme yeteneğini ortadan kaldıran özelleştirme politikalarında aranmalıdır.

Deprem sonuçlarıyla ilgili bir tartışmada, planlama, mühendislik ve tasarım süreçleri açısından nedenler sıralanacak olursa, bunlar şu düzeylere ait olmalıdır: i) *Bölgesel gelişme düzeyinde arazi kullanım kararları, kentleşme politikaları*, ii) *kent planlama, kentsel gelişmenin yönlendirilmesi, uygun arazi kullanımı, kent planlamanın bölgeleme aracından yararlanması, yoğunluk sınırlaması, imar koşullarının belirlenmesi*, iii) *yapı ve yapılaşma denetimi, yapıyla ilgili tasarım ve mühendislik seçimleri*. Depremle birlikte karşı karşıya

Zemin suyu yüksek alanlarda, dere ağzlarında, denizden doldurulmuş alanlarda yapılaşmanın bedelli Gölcük/Kavaklık Mahallesinin deprem sonrasındaki görünümü.
(Ç. Keskinok kişisel belgeligi)



* Bu yazı, Yapı Endüstri Merkezi'nin 24 Eylül 1999 tarihinde Ankara'da düzenlediği "Deprem'in Ardından" başlıklı açık oturumunda yapılan konuşmanın, görsel malzeme ekleterek elden geçirilmiş halidir.



kalınan durumun çözümlenmesi, bölgesel gelişme ve kentleşme politikaları, kent planlama, yapı ile ilgili tasarım ve mühendislik düzeyleri birlikte ele alınarak yapılmalıdır.

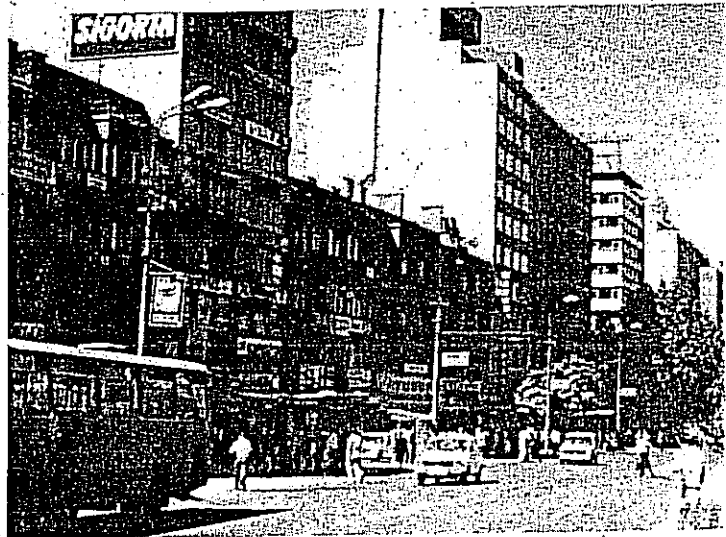
Deprem bölgesindeki her yapının, her yerleşmenin bu dile getirilenler açısından çözümlenebilecek bir yanı bulunmaktadır. Yanlış yer seçimi, yanlış yerde yoğunluklar nedeniyle yıkılan yapılar olduğu kadar yapının kendisinden kaynaklanan sorunlar gözlenebiliyor. Dile getirilen üç düzeye ilişkin sorunları birarada toplayabilen örnekler olduğu gibi, bunlardan herhangi birinden kaynaklanan örneklerle de karşılaşılabiliyor. 'Depreme dayanıklılık açısından yapının tasarımı, mühendislik çözümleri nasıl olmalıdır' gibi sorular kuşkusuz yerindedir. Yapı denetimi çok iyi durumda olabilir, depreme sonsuz dayanıklı yapılar üretilebilir. Ancak yine de bunların deprem riski yüksek bir bölgede inşa edildikleri unutulmamalıdır. Bu noktada, ekonomik olanaklarını ve kaynaklarını dikkatli kullanmak zorunda olan bir ülkede, sorunun bu aşamaya bırakılmadan çözülmesi en doğru olanıdır. Önce, deprem risklerini ve diğer afetleri dikkate alan bir kentleşme ve bölgesel gelişme politikası, daha sonra gelişmenin bölgesel ölçekte başlayarak, kentsel ölçüğe kadar, kent bölgelerine kadar aynı ölçütler açısından dikkatli biçimde yönlendirilmesi. Yani doğru arazi kullanım kararları ve ondan sonraki aşama olarak da yapılaşma koşullarının belirlenmesi, yapı ile ilgili iyi mühendislik ve tasarım çözümlerine ulaşılması gerekir. Ancak bunların hiç birini diğerine feda etmeksizin ve diğerinin

yerine geçirmeksizin, planlama, mühendislik ve tasarım çözümlerini birbirleriyle yarıştırmak değil, dile getirilen her üç aşamada da birbirleriyle bütünleştirecek bir arayışa girme gereği vardır. Gelişmeyi öncelikle doğru bölgede ve doğru yerde yönlendirmenin ekonomileri gözardı edilmemelidir. Planlama, mühendislik ve tasarım-mimarlık arasında tutarlılıklar, akılcılıklar ve ekonomiler sağlayacak çözümlere yönelmek gerekir. Özetle doğru bölgede büyüme ve gelişme, bu gelişmeyi o bölge içinde doğru yerlere yönlendirme ve uygun yapılaşma, sonra da doğru inşaat mühendisliği ve tasarım çözümleri.

Burada en tehlikeli olanı, her bir meslek alanının kendi sorunsalı içinde deprem risklerine yönelik çözüm iddiasında olmasıdır. Örneğin inşaat mühendisliğinin her koşulda en uygun olmayan zeminde bile depreme dayanıklılık açısından çözüm üretme iddiasında olması gibi. Kuşkusuz bu tür iddialar her mesleğin gelişimi ve ilerlemesi açısından anlamlı olabilir. Ancak her sorunu yalnızca mühendisliği kullanarak ve diğer olanakları dışlayarak çözüme iddiası üzerinde dikkatle durulmalıdır. Çağımızın karşı karşıya kaldığı ciddi çevre sorunları dikkate alındığında, her sorunu yalnızca mühendislik ile çözüme iddiasının bizleri oldukça olumsuz yönlere çekebileceği unutulmamalıdır. Oysa, kentleşme, yapılaşma sorunlarının çözümünde mühendislik alanlarının katkıları ve ilerlemesi, kendi içine kapalı bir meslek alanı yaratarak değil diğer disiplinlerin önüne koyacağı sorun alanları üzerinde düşünerek gerçekleştirilebilir.

Yapı denetimi çok iyi durumda olabilir, depreme sonsuz dayanıklı yapılar üretilebilir.

Altmış yılların ortalarından başlayarak bölge planlama projeleri bir bir rafa kaldırılmış ve özellikle üç büyük kentte "Kat Rejimi Planları" ile kent merkezlerinde yoğunluklar ve imar hakları artırılmıştır. Gerçekte plan niteliği taşımayan bu planların yoğunluk artışı kararlarına uygun olarak dönüşüm gösteren Ankara Kızılay kent merkezinin 1970'li yıllar sonundaki görünümü. (Ç. Keskinok kişisel belgeliği)



PLANLAMA
2001/3

Şüphesiz her aşamaya ilişkin olarak karşı karşıya kalınan deprem felaketinin -imar felaketi demek daha yerinde olacaktır- sorumluları vardır ve bunları ayırdedebilmek zor değildir. Ancak yine de sorunu, izlenen politikaların sonuçları olarak ortaya koymak gerekir. Bu sorunların çözümüne yönelik izlenecek yol kuşkusuz planlı bir ekonomi inşa etmekten geçmektedir. Kuşkusuz, bunları yalnızca geçmiş dönemin yanlışlarını sergilemek için ortaya atmıyoruz. Daha da önemlisi, deprem bölgesinde bundan sonraki yapılaşmanın, yeniden imar etme politikalarının belirlenmesi açısından, depremden zarar görmüş ya da görmemiş, yeni bir depremde zarar görme olasılığı olan yapılı çevrenin ne şekilde ele alınacağı konusunda da dile getirilen üç düzeye ilişkin tartışma kimi ipuçları sunacaktır.

Taşıma kapasitesi çoktan aşılmış olan bu bölgenin daha fazla yoğunlaştırılmasına devam edilecek mi? Geçmişte olduğu gibi, tümüyle büyümeye dayalı bir bölgesel ve kentsel gelişme politikası mı izleyeceğiz? "İzlemeyeceğiz" dediğimiz andan itibaren karşımıza örneğin İstanbul'da, hatta dış sermaye bağlantılarıyla konsorsiyumlar, yatırımcılar, kentsel gelişmenin rantlarına yönelen sermaye grupları ve bunları destekleyen siyasiler çıkacaktır. Bütün bunların hepsinin bir politik seçim sorunu olduğu unutulmamalıdır.

Deprem, Türkiye'de uzun dönemli tercihleri bir ekonomi konusu olarak önümüze koymuştur. Bugüne dek, kentsel gelişme karşısında tarım alanlarının korunması konusuna ekonomi dışı bir durummuş gibi hep karşı gelinmiştir. Şu anda, her şey bir yana, yalnızca depremsellik açısından bile, aralarındaki negatif bağıntı nedeniyle, tarım alanlarındaki yapılaşmanın uzun dönemli olarak ne denli ekonomik olmadığı ortaya çıktı. Yüz sene içinde bir deprem olur ya da olmaz tartışması yapılıyor. Eğer bu 200 sene diye açıklanırsa, yine kısa dönemli, kısa erimli ve piyasanın dar rasyonalitelere, özel çıkarılara hapsolmuş bir dar görüşlü iktisadi yaklaşımımızı sürdürdüğümüzden ve yapılanları aynı şekilde yapmaya devam edeceğimizden kuşku duyulmasın. Uzun dönemli toplumsal hedefleri ekonomik olmayan özellikler olarak reddeden bir bakış açısıyla karşı karşıyayız. Devletin kurumlarının deprem karşısındaki tepkisi, örgütsüzlüğü, düzensizliği ve yavaşlığı bir rastlantı olmayıp özelleştirme politikalarıyla

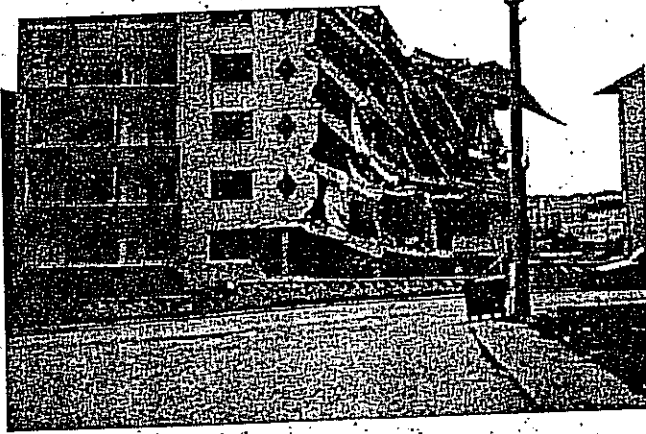


Üç büyük kentte, kent merkezlerinde yoğunlukların artınması biçimindeki gelişme modeli tüm Türkiye kentleri için geçerli bir gelişme modeli haline gelmiştir. Gölcük'te, depremden az hasarlı olarak kurtulabilmiş olan çok kalı bir yapı ile imar planında öngörülüş olan imar hakkını deprem öncesinde kullanma fırsatını yakalayamamış olan az kalı bir yapı. (Ç. Keskinok kişisel belgeliği)

devletin kamu hizmeti üretme yeteneğinin ortadan kaldırılmış olmasından kaynaklanmıştır. Özelleştirme politikalarıyla kamu hizmetinden yararlanan yurttaş yerine hizmet satın alan müşteri kavramı geçirilmiştir. Oysa, planlama kavramı sürekli kamu malı üretilmesi anlamına gelir. Bu nedenle, piyasa ekonomilerinde piyasanın, kısa erimli, dar rasyonalitelere ve özel çıkarılara dayalı çerçevesiyle kamu malı üretmeye dayalı uzun erimli, genel çıkarılara dayanan, rasyonaliteyi geniş kapsamlı, toplumsal gereksinmelerle tanımlayan planlama bakış açısı arasında her zaman bir çatışma, bir çelişki vardır. Buradan piyasa ekonomilerinin plansız yapabileceği anlamı çıkar-

PLANLAMA
2001/3

ılmamalıdır. Piyasa ekonomilerinde de plansız yaşanamaz. Planlama bir gerekliliktir. Ancak, piyasa ekonomileri plana uzun süre dayanamaz. Bu piyasa ekonomilerinin çözülemeyen bir ikilimidir.



Değirmendere'de yanlış yerde yapılaşma (Yer kinği yakınlarında), kötü tasarım ve yapıım örnekleri. (Ç. Keskinok kişisel belgeliği)

Dünya Bankası'nın Türkiye gibi "gelişmekte olan ülkeler" in kentleşme, planlama ve altyapı sorunlarına ilişkin son 20 yıl içindeki bütün raporlarında devletin "katı bölgeleme kurallarının" (zoning) etkin bir arsa piyasasının oluşumunu engellediği ve sonuçta kentsel üretkenliği azalttığı tezleri savunulmuştur. Bölgeleme yapmayacaksınız, her yeri gelişmeye açacaksınız, isteyen istediği yerde, istediğini yapacak, bu şekilde, yarışan bireysel yararların üzerine kurulu olan piyasa sisteminin -konumuz özelinde arsa piyasasının- genel açısından en uygun olanı, en yararlı olanı ortaya çıkaracağı ileri sürülmektedir. Bu yeni liberal tezlerin hiç birinde planlama bakiş açısı yoktur. Planlama reddedilir. Türkiye'de, büyük-kent merkezlerinde yapıları alanı daha da yoğunlaştırmaya yönelik kentsel politikalar sonucunda, ekonomik ömrünü doldurmamış olan konut birikiminin yitirilmesi sorunu çok iyi bilinmektedir. Bunun sonucu olarak da, kentsel altyapının sürekli yenilenmesi sorunu ile karşı karşıya kalmaktadır. Dünya Bankası'nın kentsel sektörde verdiği kredilerin (borçların) büyük bir bölümünün altyapı yenilenmesine yönelik yatırımlara gittiği unutulmamalıdır.

Nasıl bir bölgesel gelişme stratejisi izleneceği sorusu siyasi bir tercih sorunudur. Bugün afet bölgesi olan bölgenin yaşadığı yıkımın nedenleri 1950'lerle birlikte izlenen iktisadi politikaların sonucunda oluşmuştur. Nüvelerini Cumhuriyetin

ilk yıllarındaki, yeni bir başkent, yeni bir kutup yaratma, kırsal kalkınma, köylünün özgürleştirilmesi ve eğitimine yönelik Köy Enstitüleri, sanayi planları ve sanayinin ülkeye yayılması, demiryolları ağının oluşturulması örneklerinde bulabileceğimiz bir bölgesel gelişme stratejisi 1950'lerle birlikte terk edilmiştir. İstanbul ağırlıklı Marmara Bölgesinin aşırı yüklenmesine dayalı bir bölgesel gelişme sürecine 1950'lerle birlikte girilmiştir. İstanbul'un nüfus artışı 1950-1955 dönemi arasında Türkiye nüfus artışının 2 katıdır ve ondan sonra hep aynı şekilde bir gelişme izlemiştir. Bu biçimde bir büyümenin yarattığı sorunlar İstanbul'da hiç eksik olmamıştır. Menderes Döneminde büyük imar operasyonları yapılmış, otomobilleşmeye uygun geniş bulvarlar açılmış, kentin tarihi dokusu ve doğal güzellikleri yok edilmiştir. Kent yoğunlaştırılmış, bunun sonucunda, Dünya kapitalizmi ile bütünleşecek bir bölgesel ve kentsel gelişmenin rantlarını toplayacak bir kent mekânı yaratılmıştır. Bu rantların kaynağı ülke düzeyinde eşitsizleştirilen bölgesel ve kentsel gelişme biçimidir. Eşitsizleştirilen gelişmenin rantlarını toplayabilmek için de, kuşkusuz uygun yapıları çevrenin yaratılması gerekmektedir. Bu sürecin o dönemdeki aktörleri bellidir. Daha sonraki dönemde ise iradi öğeleri artık bu denli açık seçik biçimde gözlenemeyen ve kendi ekonomilerini yaratan -yani yazındaki adı ile "yığılma ekonomileri"- ve bundan sonra artık "depremden hepimiz suçluyuz" dedirten bir sürece bu şekilde girilmiştir. İstanbul'da bu biçimde bir yoğunlaşmanın ekonomik dışsallıkları ortaya çıkmış, Haliç kirlenmiş, sanayinin kent içinde yer seçmesinin getirdiği problemler kent yaşamını ciddi biçimde etkilemeye başlamış, gecekondu alanları kenti kuşatır hale gelmiştir.

Altmışlı yıllarla birlikte 27 Mayıs Devrimi'nin yarattığı siyasi ortamda bölge planlamasının önemi gündeme gelmiştir. Bu dönemde 12 planlama bölgesi oluşturulmuş, bölge planlama projeleri ortaya atılmıştır. Bu bölge planlama projelerinden biri de Doğu Marmara Bölgesi Planıdır. Kuşkusuz, Doğu Marmara Bölge Planlama Projesiyle birlikte ortaya atılan başka projeler de vardı. Bu projelerin büyük bir bölümü o tarihte ortaya atıldıkları ile kaldılar. Bu projelerin o tarihlerde ele alınamamış olması, Doğu Marmara Bölgesi Planının içeriğini belirlemiştir. Her şeyden önce diğer bölge planlama projelerinden vazgeçilmiş

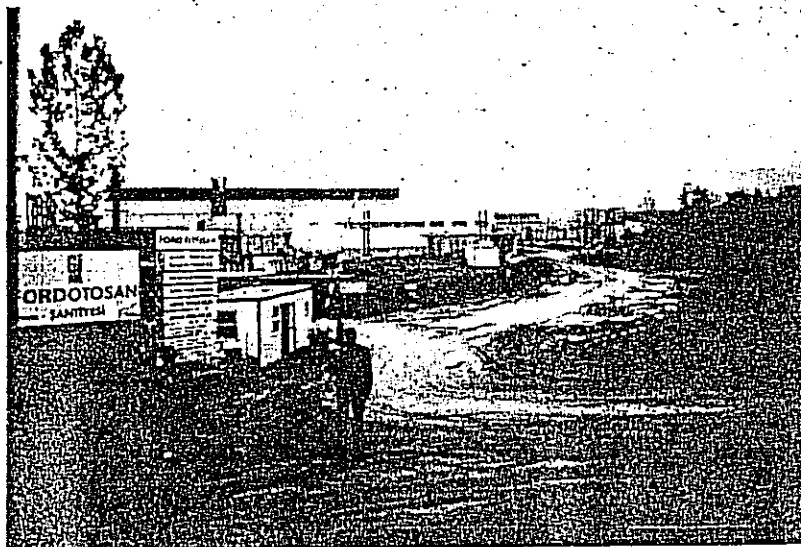
olması planlı bölgesel gelişme fikrinden önemli bir kopuşu sergilemektedir. Bu nedenle, Doğu Marmara Bölge Planlama Projesi, İstanbul'un büyümesini vazgeçilmez ve kaçınılmaz olarak ele almış ve bu gelişmeyi bölge içinde nasıl yayarız sorusu üzerine dayanmıştır. Bu planın yaklaşımı, bölgenin büyümesinin esas alınıp bölge içinde düzenlenmesiyle sınırlıdır. Yani gelişmenin bölge dışına yönlendirilmesi gibi bir sorunsalı yoktur planın.

Bölge planlama projelerinin kaderi dönemin iktidar mücadelesi içinde belirlenmiştir. Altmışların ortalarında, farklı siyasi koşullarda, bölge planlama projelerinin rafa kaldırıldığı dönemle üç büyük kent merkezinde kat yüksekliklerinin, yani yoğunlukların arttırıldığı dönem denk düşmektedir. Bütün bunların sonucunda, dar rasyonalitelere, kısa erimli ekonomilere dayalı bir bakış açısı üç büyük kentimizden başlayarak zaman içinde bütün kentlerimizin yapılaşma ve gelişme modeli haline gelmiştir. Bu biçimde bir yoğunlaşmanın "altyapıdan daha fazla yararlanılması, ulaşım maliyetlerinin düşürülmesi, kent çevresindeki tarımsal alanların korunması" gibi teknik gereçlerini oluşturmak çok zor değildi kuşkusuz. Ancak bir sonraki dönemde, yani bu biçimde gelişen bir yapıyı kaldıramayan altyapının yenilenmesi gibi bir sorun ortaya çıkmıştır. Özellikle büyük kentlerde 30'lu, 40'lu, hatta 50'li yıllarda oluşturulmuş yapı stoğu hem tarihsel anlamda hem de ekonomik anlamda yok edilmiştir. Daha sonra da altyapı sürekli yenilenerek yok

edilmiştir. Bu üç büyük kentle sınırlı bir problem olarak kalmamış, dile getirilen bakış açısı, ülkedeki bütün kentlerde geçerli bir gelişme modeline dönüşmüş, kent merkezlerinde çok katlı yapılaşma bir gelişme simgesi olarak benimsenmiştir. Kırsal nitelikli yerleşmelerde bile çok katlı yapılara, en azından çok katlı yapılardan oluşan bir ana caddeye rastlanabilir. Bunun temelinde eşitsiz bir kentsel ve bölgesel ekonomi yatmak-



Gölçük/Kavaklık bölgesinde kıyı kesiminde farklı imar dönemlerini gösteren yapılaşma örnekleri: Bu imar adası, kentlerimizin elli yıllık imar ve yapılaşma sürecini sergilemektedir. (Ç. Keskinok kişisel belgeliği)



Gölçük/Kavaklık bölgesinde, bedelsiz arazi tahsisli, kavaklık olan bölgenin özelleştirme sonucunda yapılaşmaya açılması vb. nedenlerle yoğun tartışmalara neden olan, zamanın Cumhurbaşkanı'nın "gerekirse fabrikayı Cumhurbaşkanlığı Köşkünün bahçesine yaptırırım" dediği Ford-Otosan Otomobil Fabrikası inşaatı: Zemin suyu yüksek olan bu fabrika arazisi deprem sonrasında yaklaşık 3 m civarında çökmüştür. Yanlış yerde sanayi tesisi kumanın sonuçları yalnızca uygun olmayan zeminde yapılaşma ile sınırlı değildir. Bu tür üretim alanlarının diğer sektörlerde yaratacağı büyüme etkileri önemlidir. Bu etkilerin deprem bölgesinde sonuçlarının ne olacağı önemlidir. (Ç. Keskinok kişisel belgeliği)

Deprem bölgesinde yeniden yapılaşma olacak mı olmayacak mı? Bu konuda önerimiz nedir? Gelişmeyi yine aynı şekilde büyüme üzerine mi kurgulayacağız?

tadır. Bu bölgesel anlamda eşitsiz gelişme modelinin büyük kentler ölçeğindeki durumuyla küçük kentler ölçeğindeki durumu birbirine az çok benzemektedir. Örnek olarak, az gelişmiş bir bölge, az gelişmiş bir il, görelî olarak ona göre daha gelişmiş bir kent merkezi; görelî olarak daha gelişmiş bu kent merkezlerinde, bu görelî gelişme farklarından kaynaklanan rantları mülk sahiplerine teslim eden bir kentsel ve bölgesel gelişme modeli. Tarih içinde çok sayıda deprem yaşayan Marmara Bölgesi 1950'lerle başlayan ve daha sonra 1960'ların ikinci yarısından sonra ivme kazanan ve bölgenin taşıma kapasitesini aşan, sorumluları artık açık seçik olarak kolayca gözlenemeyen bir bölgesel gelişme sürecine bu şekilde girmiştir. Bu gelişme içinde kimsenin bilinmeyen bir tarihte olabilecek bir deprem için belirli toplumsal hedeflere yönelecek gücü ve uzun dönem ilişkî bir bakış açısı kalmamıştır. Toplumsal yaşamımızda kapsamlı uzun erimli bir planlama bakış açısı yerine, piyasanın sınırlanmış rasyonelitesini, özel çıkarları ve kısa erimli ekonomileri öne çıkaran bir bakış açısı egemen olmuştur. Bu ikilem, kentleşmemizi, kent planlama etkinliklerimizi, yerleşme siyasalarımızı belirlemiştir. İstanbul'un planlama tarihi buna örnektir. Nazım planlar yapılır, daha sonra mevzi planlarla bozulur, imar afları ile bozulma süreci özendirilir, sonra yeniden nazım plan yapma gereği ortaya çıkar. Çünkü mevzi gelişmeler ile ortaya çıkan durumun düzenlenmesi gereği vardır. Piyasa ekonomisi bu anlamda plandan vazgeçemez. Ancak burada şunu da belirtmek gerekir. Kent planlama sürecinde, planlama bakış açısı, mevcut gelişmeyi kaçınılmaz olarak veri almak durumundadır. Bu verili durumun değiştirilmesi, dönüştürülmesi ise siyasal bir tutumu ve tercihi gerektirir. Bu ise bir iktidar sorunudur. Bunun yokluğunda, plancı yaklaşımı olarak, en iyi durumda bölgesel anlamda denetlenemeyen gelişmenin, kentsel ölçekte, kamusal yararlar açısından yönlendirilmesine çalışılabilir. Buna karşın, belirli bir süre sonra piyasa, kısa erimli ekonomilere ve özel çıkarlara dayalı rasyonelitesinin gereği olarak bu sınırlı düzenlemeye bile tahammül edemeyecek noktaya gelir. Kent planlamasının alanı bu süreç içinde zaman zaman daralır, zaman zaman genişler. Bölgesel ölçekte denetlenemeyen bir gelişmeyi veri alan bir kent planlama, bu gelişmenin ileri tekniklerle bilimsellik adına kes-

tilmesine dayanan bir planlama yaklaşımından öteye geçemez. Kentin büyümesini kestirirsiniz, ekonomik eğilimleri, sermaye hareketlerini, göç olgusunun hızını ve büyüklüğünü veri alırsınız ve sonunda bu gelişmeyi kent içinde ve kent yakın çevresinde yönlendirmeye çalışırsınız. İşte, bilimsel çerçevede kadercilik de böyle olmaktadır. Bu planlama çerçevesinde göç olgusu denetlenen bir sorun olarak değil de, kestirilecek olan bir sorun olarak ele alınır. Oysa eşitsiz gelişme sorunlarına yönelecek bir bölgesel gelişme politikası ve planlama düzeyinde bütün bunları çözüme, yönlendirme olanakları bulunmaktadır. Bölge planlamasının tam da zamanıdır. Özetle, esas sorun, deprem felaketi ile bir kez daha gözler önüne serilen uzun erimli önlem ve düzenlemelere ve toplumsal gereksinimlere yönelecek bir planlı gelişme sorunudur. Ancak geleneksel bütün çıplaklığı ile ortadadır. En tehlikeli olanı da, bu gelişmenin nedeni olan politikaları, bu gelişmenin belirleyici iradi öğelerini gün ışığına çıkarıp ortaya koymak yerine, "bu süreçte hepimiz suçluyuz" gibi, topluma hiçbir mesaj vermeyen bir sonuç çıkartmaktır.

Deprem bölgesinde yeniden yapılaşma olacak mı olmayacak mı? Bu konuda önerimiz nedir? Gelişmeyi yine aynı şekilde büyüme üzerine mi kurgulayacağız? EmegİN yeniden üretimine hiçbir ciddi kaynak ayırmaksızın, düşük çevre koşullarında emegİNİ yeniden üreten işgücünün sosyal ve ekonomik gereksinimlerini gözardı eden, devletin sosyal refaha yönelik işlevlerinin ortadan kaldırılmasını öngören sermayeye, dile getirdi-

Adapazarı'nda yanlış yerde yapılaşma (zemin sivilaşması), kötü tasarım ve yapım örnekleri. (Ç. Keskinok kişisel belgelliği)



ğimiz kentleşme stratejisinden rant elde eden kesimlere ne tür yükümlülükler getireceğiz? Getirecek miyiz, getirmeyecek miyiz? Bu konuda devletin politikalarını zorlayacak mıyız, zorlamayacak mıyız? Devletin kurumlarını böyle bir çözüme itmek ve yönlendirmek, yani siyaset üretmek gerekir. Bunun çözümü, sivil toplum örgütlerinin biraraya gelerek yapacakları yardım kampanyası gibi bir şey değildir. Bu tür bir sivil toplumculuğun, devletin görevlerini bundan böyle, yardımların, bağışların, yani isteğe bağlı etkinliklerin alanı haline getirmek olduğunu unutmamak gerekir.

Dile getirilen üç düzeye ilişkin olarak, yani bölgesel, kentsel gelişme ve yapılaşma stratejisi çerçevesinde, Adapazarı'nın, Yalova'nın, İstanbul ve İzmit'in ne olacağını düşünmek gerekiyor? Buraya yeni sanayileri yönlendirecek miyiz, yönlendirmeyecek miyiz? Kültürel ve sosyal gelişme anlamında unutulmuş işgücüne, insana acaba nasıl bir yatırım yapacağız? Bu çözüm önerilerini toplumun önüne koymamız gerekir.

Yıkılan yapıların yerine ne yapacağız? Yapılaşmayı nasıl sınırlandırabiliriz? Bugüne kadar yıkılmış ekonomileriyle denetlenemez biçimde gelişen o kentleri, o büyümeyi en doğal olan gelişme gibi bize yükleyen, kısacası bizleri başka bir tür kaderciliğe iten bu sözde denetlenemez ve kaçınılmaz gelişmeyi, deprem sonrasında ciddi bir yoksullaşma süreci yaşamış olan depremlerde yurttaşların maddi ve manevi gereksinmelerini göz ardı etmeksizin, nasıl tersine çevireceğiz gibi konular tartışılmak üzere önümüzde bekliyor.



Belirli toplumsal maliyetler pahasına yaratılmış olan gelişmenin sınırlanması, bölgenin terkedilmesi gerektiği anlamına gelmemektedir. Her şey bir yana böyle gelişmenin ekonomisine katılmak, kısa erimde olanaklı görünmemektedir. Dile getirdiğimiz üç düzeyli yaklaşım çerçevesinde, deprem bölgesindeki yerleşmeleri daha fazla yoğunlaştırmadan acaba ne şekilde yeniden gerçekten imar edebileceğimizi düşünmeliyiz. Yoğunlukları, afet riskleri dikkate alınarak düşürülen veya yeniden yapılaşmaya açılmayacak alanlardaki yeni imar haklarının nasıl düzenleneceği, mülkiyet ile ilgili sorunların ne şekilde ele alınacağı ve nasıl sınırlamalar getirileceği gibi sorular önümüzde durmaktadır. Her şeyden önce, 1) depremsellik açısından gelişmeyi yapılaşmaya en uygun alanlara yönlendirmenin kısa süreli ve uzun süreli ekonomilerinden yararlanmak, gelişmeyi tarımsal alanlara yönlendirmeyerek uzun süreli ekonomilerden yararlanmak, yapı denetimine ilişkin örgütlenme ve denetim problemlerini ve halkın ekonomik gücü ve olanaklarını dikkate alarak ciddi yapı denetimi, inşaat tekniklerini zorunlu kılan bir yapılaşma biçimi olarak çok katlı yapılaşmayı terketme gereği vardır. Bu bölgenin, firma düzeyindeki rasyonalitelere uygun olarak, ülke düzeyinde başka gelişme hedeflerini, emek etkenini dikkate almaksızın tümüyle kolay karlara yönelen sermayenin gereksinmelerine uygun olarak yoğunlaşmış olduğu bilinmektedir. Büyük sermaye bu gelişmenin sunduğu rant olanaklarından bizzat yararlanmıştı. Örneğin, İstanbul içindeki sanayi sermayesi teşviklerle, ucuz yeni arazilere yerleşmiş, bıraktığı alanlarda da arsa spekülasyonu yapmıştır. Gecekondu vb. biçimlerde çok ucuz biçimde üretilen emeğin sunduğu olanakları sonuna kadar sömürmüş olan sermayenin bu kez, bölgede depremden zarar görmüş emeğin varlığından, koşullarından, gereksinmelerinden bağımsız bir yeniden yapılanma sürecine girmesine olanak sağlanmamalıdır.

Son olarak, stratejik bir düşünceye dayanması gereken planlamanın yerine edilgen, anlamaya yönelik çalışmaları geçiren yaklaşımları her şeyden önce alanımızdan ayıklayarak, Aydınlanma çağının bize sunduğu, insanın kolektif aklını ve iradi etkinliğini temsil eden planlamayı yeniden toplumsal yaşamımıza sokacak bir sürece girmek gerekiyor.

...stratejik bir düşünceye dayanması gereken planlamanın yerine edilgen, anlamaya yönelik çalışmaları geçiren yaklaşımları her şeyden önce alanımızdan ayıklayarak, Aydınlanma çağının bize sunduğu, insanın kolektif aklını ve iradi etkinliğini temsil eden planlamayı yeniden toplumsal yaşamımıza sokacak bir sürece girmek gerekiyor.

PLANLAMA
2001/3