

Yeni Başkentler, Tasarım ve Siyasi İktidar*

Hande ULUĞ

1997 yılında Bilkent Üniversitesi Güzel Sanatlar Tasarım ve Mimarlık Fakültesi Peyzaj Mimarlığı ve Kentsel Tasarım Bölümünden lisans, 2000 yılında da ODTÜ Mimarlık Fakültesi Şehir ve Bölge Planlama Bölümünden Kentsel Tasarım Yüksek Lisans derecesi almıştır.

Ulus devlet kuramı mekanla ilişkilendirildiğinde iki unsur karşımıza çıkar. Birinci unsur, ticari ilişkileri ve iletişim ağını kuran pazarın varlığını ifade eden yurttaşlıktır. Bu bağlamda ulus devlet sadece politik bakış açısıyla değil aynı zamanda da ekonomik açıdan da talep edilendir. İkinci unsur ise baskı oluşturan milli sermaye veya diğer bir deyişle politik güçtür. Bunların arasındaki ilişki kaçınılmaz olmakla birlikte önemli olan bu iki momentin kuvvetleri birleştirilmesi ve mekanı oluşturmalarıdır. Ulus devletin mekanı bu süreç içinde oluşur (Lefebvre, 1991:112). Diğer bir deyişle, kentin özünü mekansal biçim oluştururken, bu şekillenme iktidarın politik görüşlerinin mekana yansımaları olarak gerçekleşir. Dolayısıyla, milli başkentler farklı hakimiyetlere göre gücün uygulandığı ve denendiği mekanlardır.

Politik kavramlar bilindiği üzere planlama pratiğinin önemli bir ögesidir. Politik kavramlar arasında ise yetki (güç), karar mekanizması veya kararı yönlendiren olması sebebiyle ayrıcalıklı bir önem taşır. Başkentlerin politik gücün vurgulandığı ve kurulmuş gerçekliğe dönüştürüldüğü kentsel mekanlar olmaları gözönünde bulundurulduğunda başkentlerin kurulum aşamasında gerek politik gücün gerekse de kentsel kavramların ayrı ayrı işle(ye)mediği sonucuna varılır. Yeni bir başkent kurma fikri politik bir seçim olduğundan şüphesiz onun hayata geçeceği yer yeni hükümetin işlevlerinin yer alacağı ortam olacaktır. Başkentler

devletlerinin sembolleri, fiziksel görünüşleriyle de toplumun ekonomik, sosyal, politik güçlerinin yansımasıdır.

Yeni bir başkent kuruluşunda ilk aşama sürecin tanımlanmasıdır. Bu başlangıç noktası, yeni başkent kurulumu fikrinin, politik kavramlara bağlı olarak ortaya çıkışıdır. Devamında ilk fiziksel veri olan arazi seçimine karar verme aşaması yer alır. Arazi seçimini yeni başkent dış görünüşünü belirleyici ana güçlerden planlama aşaması takip eder. Plan elde etme şeklinin, planlıların, mimarların seçimiyle politik güçlerce amaçlanan kentsel görünüme ulaşmadaki araçlar belirlenmekte, bu aşamada planlama ve mimarlık devreye girmektedir. Bunlar yeni başkenti kullanımlara ayırarak başkent kurma fikrinin ardındaki politik görüşleri yansıtır. Belirtilen tüm bu aşamaların uygulanması başkenti gerçekleştirmenin içeriğini oluşturur.

Şüphesiz, bir başkent kurulumundaki bu aşamaları politik kavramlardan bağımsız olarak incelemek büyük bir yanlış olurdu. Bakış açımız, yeni ulus devletlerin kuruluş aşamalarındaki planlama ve tasarım süreçlerinin tamamen politik kavramlar tarafından tanımlandığı düşüncesine dayanmaktadır. Bu çerçevede, planlı başkentler arasından, bir plana bağlı olarak kurulmuş, politik karar ve tavrın ürünü olan ve politik kavramlara bağlı olarak kurulum sürecini yansıtabilen dört örnek seçilmiştir. Bu yazıda, Canberra, Chandigarh, Brasilia ve Ankara'nın yeni başkent olarak

*Bu çalışma ODTÜ Şehir ve Bölge Planlama Bölümü Kentsel Tasarım programında 2000 yılında verilen, "The Role of Political Concepts on Planning and Design Process of New Capitals: A Comparative Study" başlıklı Yüksek lisans tezine dayanılarak hazırlanmıştır.

kurulum süreçleri politik kavramlara bağlı olarak belirtilen aşamalarda karşılaştırmalı olarak incelenmektedir.

Seçilen başkentlerin bulguları incelendiğinde, doğal olarak farklı şehirlerde ve farklı aşamalarda artan veya azalan politik kavramların etkilerinin her fazda politik kavramlardan etkilendikleri gözlenmektedir. Bulguların genel elemanları tüm başkentlerde ortaktır. Politik gücün yeni kurulan başkentlerin planlama ve tasarım aşamalarındaki sonuç unsurları *bağımsızlık, demokrasi, otorite, eşitlik, birlik, milliyetçilik, kalkınmacılık* olarak özetlenebilir.

DÖRT YENİ BAŞKENTİN KARŞILAŞTIRILMALI DEĞERLENDİRİLMESİ

Bağımsızlık

Yeni başkentlerin kuruluşunun arkasındaki temel politik kavram bağımsızlıktır. Hindistan örneğinde, eski başkent Lahore'un yer aldığı eyaletin Hindistan ve Pakistan olarak bölünmesi ve ülkenin bağımsızlığının ilanıyla birlikte hükümet işlevlerini yeni bir başkente taşımak fikri ortaya çıkmıştır (Evenson;1966:4). Chandigarh örneğinde politik görüş olarak bağımsızlık, ülkenin sömürge geçmişinden arınmasıyla kazanılmış yeni bir özgürlük anlamındadır. Eski başkent Pakistan sınırlarında kalmasından doğan

ihtiyaç ve başkentlik işlevlerini, var olan bir şehre yüklememek öngörüsü politik nedenlere dayanmaktaydı.

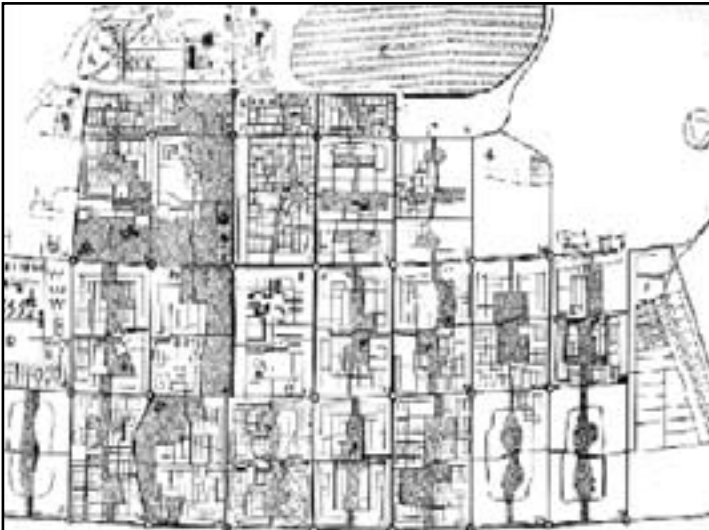
Ulus devletin kurulmasıyla ülkenin özgürlüğünü, tek başına ayakta duran bir milletin bağımsızlığını gösterebilmek için iktidar, simgesel bir harekete ihtiyaç duymuştur. Yeni başkent, modern Hint kimliğinin temsilcisi ve yeni rejimin imgesi olarak yaratılmıştır. Demokrasiye dayanan yeni bağımsız eyaletin hükümetin gücünü temsil etmesi, tasarım ilkelerinden *baskınlık* (dominance) ile doğanın ve *geometrinin* gücünün kullanılmasıyla olanaklı kılınmıştır (Şekil.1).

Avustralya'nın başkenti Canberra'nın kuruluşu fikri, sömürge idaresinin ortadan kaldırılıp Federal Devletin kurulmasıyla Avustralya'nın bağımsızlığını, özgür kılınmış yeni modelini yeni bir alanda, yeni ulusal başkentte simgeleştirme gerekliliğinden ortaya çıkmıştır (Robinson;1975:67). Politik düzeyde otoritenin arkasındaki bağımsızlık fikrinin yeni başkentteki önemini en iyi şekilde vurgulayabilmek için hükümet mahallesi kentin diğer parçalarından mekansal olarak ayrı tutulmuştur. Büyük *ölçekli*, muhteşem binalar, *ihtişam* hep tasarımın *baskınlık* (dominance) ilkesinin mekandaki yansımalarıdır ve böylece yeni ulus devletin bağımsızlığı, otoritesi, bürokrasisi kent mekanında temsil edilmektedir.

Brezilya'da yeni bir başkent kurma fikri Portekiz'den bağımsız olmaya dayanmaktadır. Simgesel başkent Brasilia'nın kuruluşu ile eski devletin hakimiyetinin yıkılması, yarı sömürge geçmişten kurtulması ve bağımsızlığı vurgulamak amaçlanmıştır. Diğer yandan, Brasilia'nın ülkedeki konumu, politik bir kavram olarak bağımsızlık ile yakından ilişkilidir. Başkent denizden uzak, ülkenin iç kısımlarında kurulmasıyla sömürge karakterin silineceği varsayılmış, böylece bağımsızlığa ulaşılması amaçlanmıştır. Hükümette ülkenin içten batıya açılmasını savunanlar başkent de iç kısımlarda yer almasını öngörmüşlerdir. Bu görüş *kendine yeterliliği* (self sufficiency), bağımsızlığı kuvvetlendirecek ve tüm bölgenin gelişiminin planlanmasını sağlayacak bir unsur olarak görülmüştür (Epstein;1973:76).

Ankara'nın arkasındaki politik gücün etkisi, yeni bir başkent kurulması fikrinden başlayarak takip edilebilir. Ankara örneğinde de yeni bir başkent kurma fikrinin nedeni politik anlamda bağımsızlığa

Şekil. 1. Le Corbusier'in Chandigarh planı : Gücün kent biçimine geometrik düzende yansımaları (Evenson; 1966:136).



dayanmaktadır. Bağımsızlık ideolojisine emperyalist yönetimin yıkılmasıyla, ülkenin imparatorluk ve halifelik imgesinden uzaklaşması ve Osmanlı rejimiyle ilişkileri kopararak ulaşılmıştır.

Bölgesel ve kentsel içerikte ele alındığında, başkentin yer seçimine politik olarak karar verildiği, fiziksel sınırların çizilmesinde devletin ilkeleri ve amaçları çerçevesinde başkentin İstanbul'da değil Anadolu'da olmasına karar verildiği görülür. Yeni devlet düzenine geçiş, Anadolu'nun ortasında bağımsızlık görüşüyle sembolize edilmiştir (Akçura;1971:22). Yeni hükümet otoritesi, eski rejim taraftarlarına karşı çıkararak, bağımsız bir millet ve ekonomi oluşturmak, yeni devlet modelini uygulamak için yeni hükümet otoritesini Ankara'da tanımlamıştır. Yerleşim yerinin kararında, savaş yıllarında bağımsızlık kazanmak fikri de başkentlik işlevleriyle ilişkilendirilir. Politik tartışmanın merkezleşme, bağımsızlık ve otorite görüşleri ulus devletin yapılandırılmasıyla fikren gerçekleşmiş, bölgesel ve kentsel anlamda ise belirtilen yer seçimi ölçütleriyle ve yeni başkentin inşasıyla fiziksel olarak da gerçekleşmiştir (Danielson ve Keleş;1985:60).

Demokrasi ve Milliyetçilik

Hindistan örneğinde, bölgesel ve kentsel olarak bakıldığında yeni bir başkent yaratma fikri başkentlik işlevlerine cevap verebilecek bir şehir bulma, oluşturulmak istenen *milli güvenin* yansıtılması, ulus için yeni bir kavram geliştirme gibi politik amaçlar taşımaktadır. Yeni başkentin demokratik devlette gücü temsil edeceği, yeni devlet işlevlerinin mekanı ve demokratik hükümetin sembolü olacağı öngörülmüştür. Chandigarh'ın plancısı olarak Le Corbusier'in seçilmesindeki amaç ise ulus devletin oluşumunu, yeni başkentin işlevlerine uygun olarak yeni modern kavramlar içeren politik gücün bağımsızlığını simgeleştirebilmektir. Kentsel mekanlara bakıldığında toplumda *birlik* sağlamayı amaçlayan *yurttaşlık* fikrini benimsetmek, ulus devletin oluşumunu mekana yansıtmak amaçlanarak Capitol alanının *yaya meydanı* olarak tasarlanmış olması önemli bir örnektir. Meydanın *ölçeği* demokratik anlamda gücü gösterirken, halk için yeni başkentte yeni kullanımları da işaret etmektedir. Alanın mimarisinde ise geleneksel Hint mimarisinden esinlenmelerle milliyetçilik ve yeni oluşturulmak istenen Hint kimliği vurgulanmaktadır (Hall;1988:214).

Şekil. 2. Canberra'nın tasarımında geometri, ölçek, ışınsallık (Smith ve Keleş;1992:56).



Canberra, demokrasi ve milliyetçilik kavramlarına bağlı olarak incelendiğinde yurtseverliğe ve ekonomik anlamda iyimserliğe sahip yeni ulus devletin etkileyici bir başkentte sembolize edilmek istendiği görülür. Politik görüşün demokrasi idealine hükümetin *sosyal reform* fikriyle, ülkenin sosyal gelişmeye yönlendirilmesiyle diğer bir deyişle ulusun demokratik sosyal düzeninin ve Federal Devletin yüceltilmiş demokratik niteliklerinin yeni başkentte tanımlanmasıyla ulaşılmak istenmiştir. Fiziksel olarak yeni kurulan ulus devletin ve federal devletin gücü, kamusal alanda ülkenin iç kısmında yeni bir başkent inşa edilmesiyle ekonomik olarak *bağımsız* yeni bir şehir modeline kavuşulması ve bu modelin başka şehirlere örnek olup bölgesel sosyal gelişme yaratması amaçlarıyla gösterilmiştir (Freestone;1989:46).

Tasarım ilkeleri açısından *birlik* düşüncesi halka yeni olan mekansal düzenlemelerle (kamusal alanlar) vurgulanmak istenmiştir. Griffin tasarımlarında geometrik şekilleri kullanmayı ilke haline getirdiğinden Canberra'nın tasarımında da, kararlı hükümet ve yeni kurulan ulus devletin açıklığını anlatmak için *geometriden* yararlanmıştır (Şekil.2). Demokrasi, geometrik, *toplayıcı* (concentric) tasarımların (daireler, üçgenler ve ışınsal



Şekil 3. Çağdaş mimarinin elemanı olarak betonun cephede kullanımıyla yaratılan etkiye Brasilia'dan bir örnek: Itamaraty Sarayı (Evenson; 1973:207).

Şekil 4. Jansen'in kaleyi vurgulayan eskizi, tasarımda Camillo Sitte etkisine bir örnek (Jansen; 1937:43).



olarak aralarından çıkan caddeler) kullanılmasıyla yansıtılmak istenmiştir. Düzeni yansıtan tasarım-daki *denge* (balance), *hizalama* (alignment) ilkeleriyle bulvarların tasarlanması böylece simetri ilkesinin de kullanılması ile bütünde demokrasi kavramı algılanabilmektedir. Demokratik düzenin tasarıma yansımaları olan *düzen* (order) ilkesi, kendini *baki* (vista) ve *eksen* (axial) düzenlemeleri ile hissettirir. Ulus devletin gücünü simgeleştirmeye yönelik olarak kente kazandırılmak istenen anıtsal karakteri vurgulamak için *ölçeğe* (scale) ve *başknlığa* (dominance) başvurulmuştur.

Brasilia'nın kuruluşunda Kubitschek'in ekonomik hedefleri, milliyetçiliğin yeni başkentin ekonomik gelişimi için uygun bir çevre oluşturması ve fiziksel, ekonomik, kültürel olarak farklı bir millet oluşturmak amaçları güdüliyordu. Yeni başkent kurma fikri ayrıca güçler dengesini, sömürgecilikten arınmış yeni yönetim merkezini meydana getirmeyi, modern demokratik devleti, laikliği ve parlamenter demokrasi fikrinin bir modelini oluşturmayı amaçlıyordu. Yeni başkentin yer seçiminde hükümetin politik ideolojileri etkili olmuş, ülkenin iç kısmında yerleşim ile *bölgenin planlı olarak gelişmesi* beklenmiştir. Yerleşimin iyi tanımlanmış bir alanda iç kısımda yer alması politik bir beklentinin zorlaması olarak ortaya çıkmıştır. Ayrıca, ülkenin nüfus merkezine başkenti yerleştirerek dış etkilere son vermek ve iç nüfusta artışa sebep olmak amaçlanıyordu.

Milliyetçilik görüşüne dayanarak, başkentin sadece yönetimin yerleştiği bir merkez değil aynı zamanda ülkenin farklılaşmış kültürel merkezi olması da düşünülüyordu. Planın gerçekleştirilmesi aşamasında toplumsal olarak da faydalar sağlanmış ticarete ve diğer sektörlerde yeni imkanlar yaratılmıştır. Sosyal içeriğe de sahip olan planda, milliyetçiliğin dışavurumu olan *rekreasyon alanları*, yeşil alanlarda *anıt-sallık*, park şehir fikri ile *halkçı toplum* görüşü yansıtılmaktadır. Mimaride ise eski stiller yerine *çağdaş mimarlığın* seçilmesi, ulus devletin simgesi olarak yeniliğin tercih edilmesinin göstergesidir (Şekil.3).

Ankara örneğinde ise, Türkiye Cumhuriyeti'nin ilanı ile ortaya çıkan *yeni politik modelin* ve ulus devletin kuruluşunun sembolize edilmesi istenmiştir. Ulus devletin kurulmasıyla, hükümet imgesinin yenilenmesi, Cumhuriyet'in başarısı-

nın simgeleştirilmesi gibi hedefler çizilmişti. Ulus devletin kuruluş nedeni yeni politik ideolojinin ortaya çıkışı ve bununla *cumhuriyetçiliğin* yeni bir başkentte örneklenmesiydi. Uygur bir toplumun kimliğini yeni bir başkentle hayata geçirmek istenmekteydi (Tekeli;1980:50).

Başkentlik işlevlerini bir Anadolu şehrine taşıma fikri kabul edilirken aynı zamanda da planlanmış *yeni milli başkent* inşa etmek ve bunun da yaşantı ve imgesiyle diğer Türk şehirlerine model olması amaçlarına ulaşılacak isteniyordu. Yeni başkent yeni milletin bir yansıması olacak, milliyetçiliği teşvik edecek ve kendine has bir yaşam tarzı oluşturacaktı. Toplum sağlığına ve mutluluğuna erişmek için şehrin içinde ve dışında yeşil alanlar yaratılması, çevre standartlarının artırılması bir araya gelmeyi kolaylaştıran unsurlardı ve sosyal olarak milliyetçilik çerçevesinde *bütünleşmeye* hizmet ediyordu.

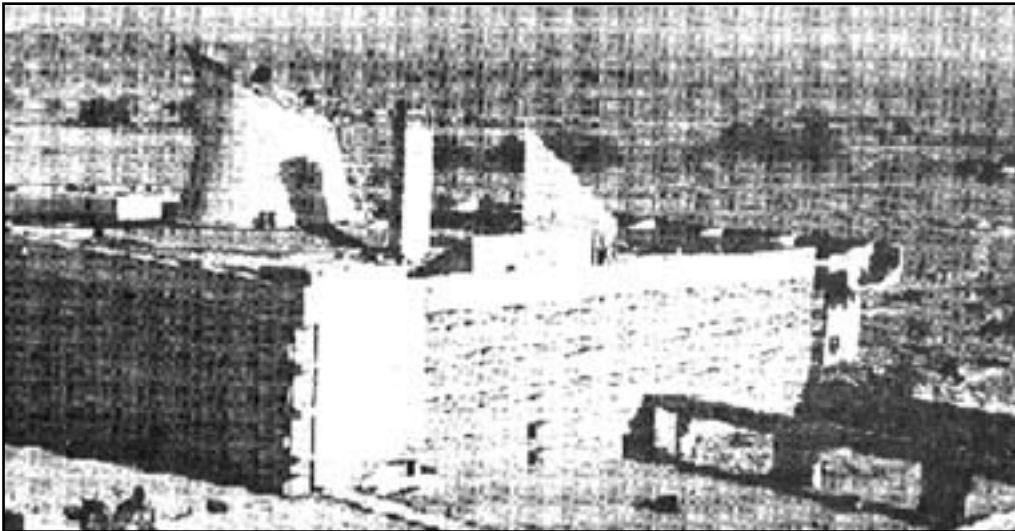
Milliyetçilik görüşünün Jansen'in tasarımdaki yansıması *yönelim* ölçütünün kullanımında görülmektedir. Anadolu'nun ruhunu simgeleştirmek amacıyla başkent inşaatı noktası olarak kalenin işaret edilmesi bunun için önemli bir örnektir (Şekil.4). Türkiye Cumhuriyeti'nin kuruluşunu vurgulamak ve milliyetçilik görüşünü benimsetmek amaçlarına verilen önemle fiziksel anlamda şehrin elemanlarına *yönelmek* hep hükümetin politik görüşlerine dayanmaktaydı. Siyasi iktidarın politik etkileri Ankara'nın mimarisini de etkilemiştir. Başlangıçta ulusal devletin kuruluşuyla mimaride milliyetçilik hareketi görülmek-

teyse de politik ideolojiler *Batılılaşmaya* yönel-
diğinde mimaride de uluslararası tarza yönelme
olmuştur.

Otorite

Yeni başkentlerin kuruluşunda gücün kullanım aracı olması sebebiyle otorite başlıca politik unsurdur. Chandigarh örneğinde otorite iki kişi ile temsil edilmektedir: Tasarımda Le Corbusier ve siyasette başbakan. Politik düzlemde demokratik uzlaşım yerine otorite olgusuna özlem duyulmaktaydı. Bu görüşten hareketle yeni başkent otorite ve gücün yansıması olarak düşünülmüştür. Hükümet başkent için yapılan insancıl birincil planı otoriter olmadığı gerekçesiyle kabul etmemiş ve yeni kurulan ulus devletin gücünü yansıtan daha *ihhişamlı* bir tasarım tercih edilmiştir. Chandigarh'ın kare biçimde tasarlanması, ardındaki iyi tanımlanmış politik unsurların mekanda yansıması olarak değerlendirilebilir. Chandigarh'ın planlanmasında ızgara plan modelinin uygulanması kentin en önemli *geometrik* elemanıdır (Evenson;1966:10). Politik arzuların kentsel çevrede yansımaları olarak çapraz *eksen* sistemine dayanan biçimin yanısıra anıtsallığı vurgulamak için bakı alanları (*vista*) yaratılmıştır. Çapraz eksenin kullanımıyla dağlara doğru bir perspektif verilmiş, böylece *yönlendirme* sağlanarak güç vurgulanmıştır. Yapıları *simetrik* olarak veya olmayarak ızgara sistemin tek düzelikliğini kırarak yerleştirip *doğrusal* yönelim sağlanmış ve görsel dengeden uzaklaşmamıştır. *Yönelme* (alignment) ilkesinin kullanılmasıyla iki nokta arasındaki bağlantı yolu

Yeni baş-
kentlerin
kurulu-
şunda
gücün
kullanım
aracı olması
sebebiyle
otorite baş-
lıca politik
unsurdur.



Şekil. 5. Chandigarh'da Meclis binasında anıtsal strüktürlerin dengesi, ihhişam (Evenson; 1966:209).



Şekil 6. Canberra Hükümet Üçgeninde binaların çevreyle orantısallığı ve uyumu (Sanderson; 1981:119).

olarak veya iki ana yolu bağlayan şehrin odak noktaları olarak düz çizgiden yararlanılmıştır (Frampton;1980:229).

Chandigarh'da otorite özellikle yönetim birimlerinin yer aldığı alanda yansıtılmak istenmiştir. Hükümet sitesine ayrılan geniş alan, yeni ulus devlet kurma görüşü ve yeni imge oluşturulma arzusuyla ilişkilidir. Otorite gücünün önemini vurgulamak için hükümet mahallesinin yerleşiminde bölgelemeye (zoning) gidilmiş, anıtsal ölçekli yapılar, engin bir arazide gruplanıp birbirlerinden ayrılmışlardır. Tasarımda baskınlık (dominance) ilkesi Chandigarh'ın yönetim merkezinin güçlü yapısında görülür. Burada abartılı ölçeğe, ihtişama rastlanır çünkü amaç hükümetin otoritesini sembolize etmektir (Evenson;1966:80) (Şekil.5). Yönetim yapılarının ölçeği dikkat çekici olmasına karşın beton yapıların boyutları peyzaj elemanlarıyla kapatılmak istenmiştir. Bu noktada Güzel Kent (City Beautiful) görüşü uygulanmıştır. Kimi zaman binaların geometrik biçimleri kimi

zaman ise cephede hissettirilmek istenen hiyerarşik vurguyla hep amaç otoriteyi ve yeni devletin ideallerini yansıtmaktır.

Canberra'da başkentin federal gücü temsil etmesi amaçlandığından arazi seçimi için parlamento görevlendirilmiştir. Hükümet bir otorite olarak Canberra'nın yerleşiminin metropoliten etkilerden uzak ve bir tepenin amfi-tiyatrosunda yer alan bir oturmada olmasını istemiştir. Başkentin topografik karakterinin bir gereklilik olduğu göz önünde tutularak, seçilen arazinin doğal özellikleri bir üstünlük olarak değerlendirilmiş ve üç tepe arasında yer alan vadinin topografyası yönlendirici eleman olarak kullanılmıştır. Bu otoriter belirleme başkentin tasarımının ana ögesi olmuştur. Tasarımcılar özgür bırakılmış fakat coğrafi, mali ve teknolojik sınırlamalarla karşılaşmışlardır. Bu zorluklara bağlı olarak siyasi otorite, ulus devleti inşa edebilmek için uygulama giderlerini halka parsel satışı ile karşılama yoluna gitmiştir (Fischer;1989:160).

Şekil 7. Brasilia'da anıtsal eksenin kullanımı (Evenson;1973:250)



Griffin'in tasarımının hedefi iyi bir çevre yaratmaktır. Böylece hükümet otoritesinin beklentilerine cevap verecek ve yeni devletin gücünü yeni milli başkentte sembolize edecektir. Canberra'da hükümet sitesi görünüşte anıtsaldır ve bu otoritenin vurgulandığı anıtsallık Bahçe Şehir akımının etkilerinin sonucu olarak peyzaj unsurlarıyla bütünleştirilmiştir (Şekil.6). Mekansal düzenlemede hükümetin gücünü, otoritesini vurgulamak için yönetim mahallesinde Bahçe Şehir görüşünden hareketle teraslamaya gidilmiş ve hiyerarşik ilkesi uygulanmıştır.

Brasilia otoritenin şehriydi. Yeni başkent, Kubitschek'in hükümet modelinin ihtiyaç duyduğu yönetim binaları için simgesel bir yerdi. İktidarın ulaşmak istediği prestij şehrin güçlü ifadesiyle hissettirilmek istenmiş, otorite ideali bu anıtsal ve görkemli yapıların tasarımında vurgulanmıştır. Tasarımda büyük ölçeğin kullanımı, gücün

ana bir eksen (Cardinal Axis) ile yansıtılması otoritenin Brasilia'daki mekansal elemanlarıdır (Frampton;1980:256) (Şekil.7).

Costa Planının *biçimci* (formalistic) tarzı otoriteyi iyi tanımlanmış bir alanda temsil etmekteydi. Geometrik şekiller olarak ise Üç Güçler Meydanı'nın (Plaza of Three Powers) üçgen planının, dev dörtgenlere dayanan dikgen kurgusu veya dikdörtgen bölünmeleri politik görüşün *güç, birlik, otorite* görüşlerinin şekil almış halleridir. Otoriteye bağımlı olarak düzen sağlamak arzusu, haç şeklinin ve *eksen* düzeninin kullanımıyla gerçekleştirilmiştir. Geometrik akılcı düzen ve romantiklik yerine *abartılı düzen*, mimaride büyük ölçekli düzenlemelerin tercih edilmesi hükümetin otoritesini fiziksel olarak vurgulamak içindir (Evenson;1973:191).

Politik gücün işleyişindeki hiyerarşinin Brasilia'nın çehresine yansımaları, tasarımın *ardışıklık* (sequence) ilkesinin kullanımıyla Bakanlık yapılarının sıralanmış oturumunda gözlenebilmektedir (Şekil.8). *Anıtsal ölçekli eksenler, doğrusallık ve yönelim* Costa Planı'nın *hizalama* (alignment) ilkeleridir. Anıtsal eksenin kullanımıyla yönetimin önemini görsel olarak vurgulanması amaçlanmıştır.

Yeni başkent Brasilia'da, otoritenin, kullanımlarla, ölçek olarak geniş bulvarlarla, trafik hızının artırılmasıyla veya diğer bir deyişle kentsel işlev olarak dolaşımın yeniden düzenlenmesiyle vurgulandığı görülür. İşinsal taşıt yolunun biçimi,



Şekil. 8. Brasilia'da ardışık düzende Bakanlık yapıları (Evenson; 1973:258).

anıtsal ölçeği ile otoritenin yansımasıdır. Trafik sisteminin hiyerarşik düzenlemesi ile bölgesel anlamda ulaşılabilirliğin sağlanması amaçlanmıştır. Fiziksel çevreye ilişkin tasarımlar politik kavramlarla ilişkilendirildiğinde, Costa Planının *anıtıllık, görkemli mimari* gibi baskılayıcı tasarımlarının diktatörlük ve otoriterlik görüşlerini yansıttığı görülür. *Eksensellik, ışınsallık, simetri ve dengeleme* (equilibrium) ilkeleri de demokrasi, eşitlik ve otoriteyi vurgulamaya yönelik araçlar olarak kullanılmıştır (Tablo.4).

Türkiye örneğinde hükümetin otoritesi, başkentlik işlevlerinin daha korunaklı bir alana aktarılmasıyla sağlanmak istenmiştir. Sahil bağlantısı olmayan güvenli bir iç bölge seçilmiştir. Ayrıca cephelere ve yönetimin gerekliliği açısından İstanbul'a yakınlık etkenleriyle de başkentin yeri kararında

Türkiye örneğinde hükümetin otoritesi, başkentlik işlevlerinin daha korunaklı bir alana aktarılmasıyla sağlanmak istenmiştir.



Şekil. 9. Ankara Hükümet Mahallesi'nde orantısallıkta insan ölçeği ve uyum (Kültür Bakanlığı;1991: 3).



Şekil. 10. Millet Meclisi'nin arazide yerleşimini gösteren Jansen'in eskizi, hiyerarşinin mekana yansması örneği (Jansen; 1937:56).

otoritenin belirleyici olması sağlanmıştır. Yeniden tanımlanmış stratejik konum, ulusun yeni karakterini sembolize etmeye bağlı olarak seçilmiştir. *Devletçilik*, Ankara'nın planlanmasına karar verme sürecinden başlayarak belirleyici olmuştur. 4 kilometre kare alan kamulaştırılmış, belediye yönetimi yenilenmiştir (Altaban;1988:44). Ankara örneğinde, politik görüşün otorite idealine bağımlı olarak gerçek ve yeni bir *modernleşme* modeli için araştırma yapılmış, yeni başkent kurulumu karara bağlanmış, bu da devrimcilik ilkesinin planlamaya yansması olmuştur. Yine devletçilik ilkesine dayanılarak, Ankara'nın planlanması iktidara bırakılmıştır. Yeni ulusun gücü ve hükümet otoritesi, etkileyici hükümet binalarının *yatayda yaratılan ölçeği* ile simgelenmek istenmiştir (Şekil.9).

Tasarımın *baskınlık* (dominance) ilkesinden hareketle Hükümet Mahallesi'nde büyük doluluklar (yapılar) ve halk için boşluklar yaratılmıştır. Bunlar tasarlanırken, genelde sadık kalınmak istenen insan ölçeği kaybedilmemiştir (Tankut;1988: 99). Başkent genel imgesinde hükümetin gösterişsiz tavrı temsil edilmek istenmiştir. Sadece halk için yaratılan kullanımlarda değil aynı zamanda *otoriteyi* vurgulamak için binaların oturumunda da doğaya başvurulmuştur. Teraslamayla veya belirli bir *düzen* (order) yaratılarak veya arazinin en üst noktasına en önemli yönetim biriminin yerleştirilmesinde peyzaj elemanlarının kullanılmasıyla otorite mekana yansıtılmıştır. İçişleri Bakanlığı'na olan bakış açısının kırılmaması için Bakanlık yapılarının arazide alçaltılmış olarak yerleşimi, Meclis'in arazinin en üst noktasına kurulması *hiyerarşinin* örneklenmesidir (Şekil.10). Ayrıntıda hiyerarşi izlenirken, genel

silüette tasarımın *bütünlüğü* (uniformity) hakim olmaktadır. *Yöneltme* (alignment) ilkesi ile ise bulvar veya eksenin biçimselci kullanımı gücün mekana yansmasıdır. Bulvar şehrin dinamosu olarak kullanılmaktadır. Bu belirgin eksenin iki yanında ise *bölgeleme* (zoning) yapılarak uzun yapı blokları gruplanmış ve böylece *doğrusal* olarak yönlendirme amaçlanmıştır.

Eşitlik ve Birlik

Yeni başkentlerin kuruluşunda birlik ve eşitlik görüşlerinin amaçlanmasıyla politik kavramların toplumsal içeriği ön plana çıkmaktadır.

Hindistan'da milli birlik oluşturmak, tekrar güven ortamı yaratmak, ülke halkının övücünü sağlamak amaçlandığından yeni başkent kurulumu bir sembol niteliğindedir. Ülkede birlik için yeni odak noktasına, sürekliliğe, coşkuya ihtiyaç duyuluyordu. Yeni başkentte sosyal farklılaşmanın engellenmesi, sömürgeciliğin silinmesi, sosyal bütünleşmenin sağlanması, yeni Cumhuriyetin gücüne sahip kararlı bir toplum oluşturmak hedefleniyordu (Evenson;1966:38).

Hint geleneklerinden beraber olan yaşama olgusuna yeni başkent kurulumunda önem verilmiştir. Bu da *komşuluk* biriminin kullanımıyla küçük gruplarda birlik oluşmasını sağlamış, bunların birleşiminden ulusal birliğe ulaşılmıştır (Şekil.11). Komşuluk biriminin kullanımı halk tarafından tercih edilen köy geleneğinin modernleştirilmiş şeklidir. Konut alanlarında kullanılan komşuluk biriminin çoğaltılmasıyla kentsel anlamda makroforma ulaşılmış, böylece politik olarak parçalardan *bütüne* giden toplumsal, birleştirici bir olguya ulaşmak amaçlanmıştır. Bu amaç sosyal birlik sağlamada başarıya ulaşmamış, sonuç her mahallede gelire göre ayrılma şeklini almıştır (Ravi;1987:22).

Yeni ulusun halkına eşit şartlara sahip, rahat bir şehir yaratmak için başvuru faktörler peyzaj, topografya, başkent bölgesel konumu olmuştur. Arazi kullanımında *bölgeleme* (zoning) ilkesinden yararlanılmış, sosyal anlamda birlik sağlamaya yardımcı olması açısından işlevler gruplanmıştır. Chandigarh'ın mekansal düzenlemesinde yurttaşlara verilen önemin en önemli yansması *yaya mekanlarıdır*. Bölgeleme bu düzeyde yaya- ların dolaşımının araç trafiğinden ayrıştırılması ile uygulanmıştır. Ulusal birliğin sağlanması

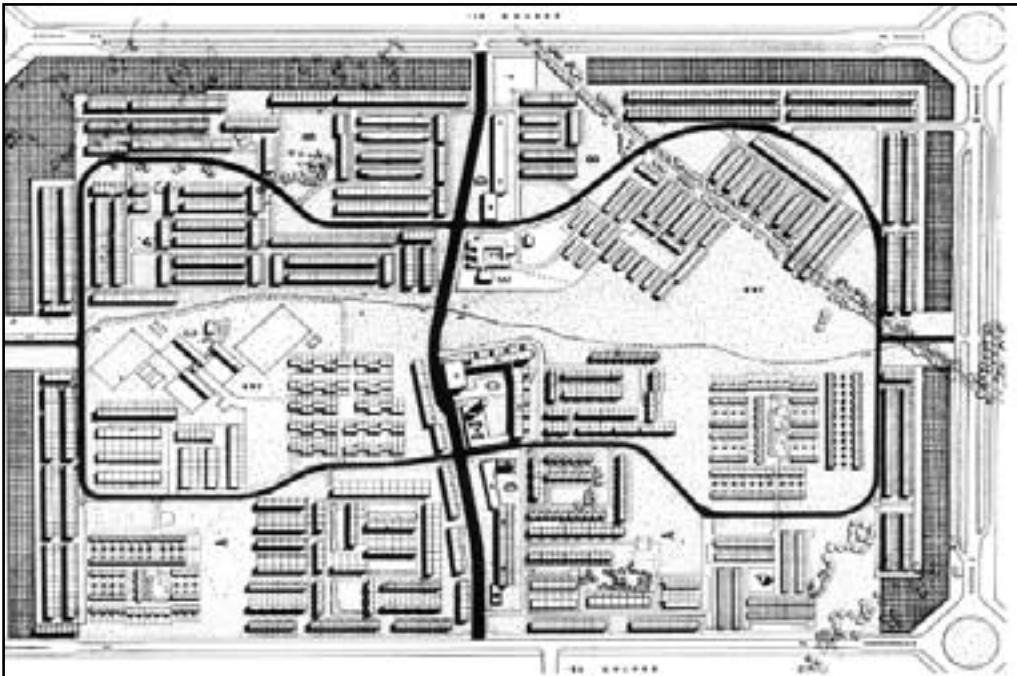
amaçlandığından, rekreasyon alanları ve eğitim merkezleri gibi kamusal alanlar oluşturulmuş, böylece birlik fikri vurgulanmıştır. Sağlıklı bir toplum yaratmak fikrinden de yola çıkarak alışveriş merkezleri, hastaneler gibi *yeni kullanımlar* ile birlik amacı güdülmüştür. Ayrıca birlik fikrinin yansımaları olarak, sosyal bütünleşmeye destek olacağı düşünülen büyük halk meydanı oluşturulmuştur. Bireye ve devrimciliğe verilen önemin gereği olarak halk için yeni kullanımlar yaratılmıştır (Evenson;1966:64). Eşitlik ilkesine uygun olarak sınıf ayrımının ortadan kaldırılmasından yola çıkılmış, fakat bu görüş başarıya ulaşamamıştır. Adalet ilkeleri ve zorlamadan uzak olma fikirlerinden güç alan yeni rejim *eşitlikçilik* arzusunu yansıtmaktadır. Yeni başkentte bireye verilen önem, Le Corbusier'in *insan ölçeğine* ve bunun *orantılanması* sistemine dayanan tasarımında ve halkın yeni tanıştığı kullanımlarda izlenebilmektedir. Yeni başkentte yönetime değil halka rahatlık sunulması amaçlandığından, Le Corbusier geometrinin dengelerinden sakınmayı ve bu amaçla ızgara planı üzerinde çalışmayı tercih etmiştir. Chandigarh'ın belirgin hatlı ızgarası geometrik olarak *bütünleyici* bir biçimdir. ızgara planının bir getirisi olarak *orantılama* sisteminin kullanılmasıyla, parçalar bütünle ilişkili eşit, geometrik bir düzenle sonuçlanmış, böylece *eşitlik* mekan

düzenlemesine de yansımıştır (Tablo.3). Şehrin odak noktalarını birbirine bağlayan *büyük eksen* birleştirici bir elemandır. *Ölçeğin* kullanımıyla görsel olarak vurgu, bahçe, park, alışveriş merkezleri gibi yeni kullanımlara yapılmıştır. Bunlar hem sosyal anlamda birleştiriciyken hem de fiziksel geçiş elemanları olarak işlev görmektedirler.

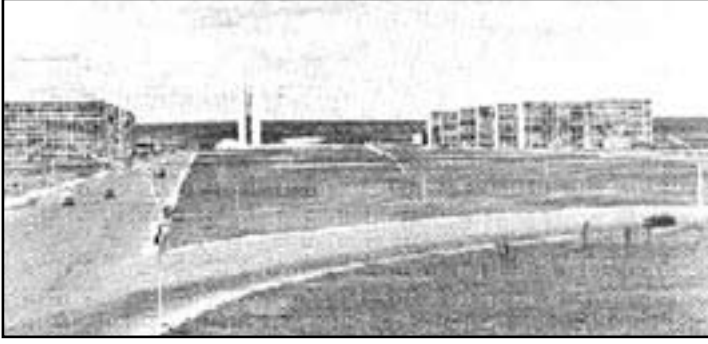
Canberra örneğinde ise hükümetin arazi politikası yurttaşlar üzerinde yaratılmak istenen gücün yansımasıdır. Bu politika seçilecek arazinin kamu mülkiyetinde olması gerektiği şeklinde ortaya konmuştur. *Bahçe şehir* modeline bağlı olarak parkların veya göllerin kurulmasıyla kamusal alanların yaratılması bağımsız bir ulusal birlik idealine ulaşmak için araç olarak seçilmiştir. Bahçe şehir modeli ile kentsel mekansal düzenlemede rekreasyon alanı fikri getirilmiş, endüstriyel metropollere karşıt olarak birlik ve sosyal bütünleşme sağlanması amaçlanmıştır.

Canberra'da yönetim birimlerini, belediyeyi ve alışveriş alanlarını eşitkenar bir üçgenle bağlayarak yaratılan *biçimde* yeni federal devletin demokratik devlet görüşü ve birlik fikri *geometrinin* kullanımıyla anlatılmak istenmiştir. Konut bölgesinde ise eşitlik görüşünün mekana yansımaları olarak *komşuluk* birimi esas alınmıştır.

Eşitlik ilkesine uygun olarak sınıf ayrımının ortadan kaldırılmasından yola çıkılmış, fakat bu görüş başarıya ulaşamamıştır.



Şekil.11. Chandigarh'da konut alanı örneği (Evenson; 1966:150).



Şekil. 12. Brasilia Üç Güçler Meydanında geniş bulvarlar, anıtsallık, ölçek ve simetrisinin kullanımı (Evenson;1973:270).

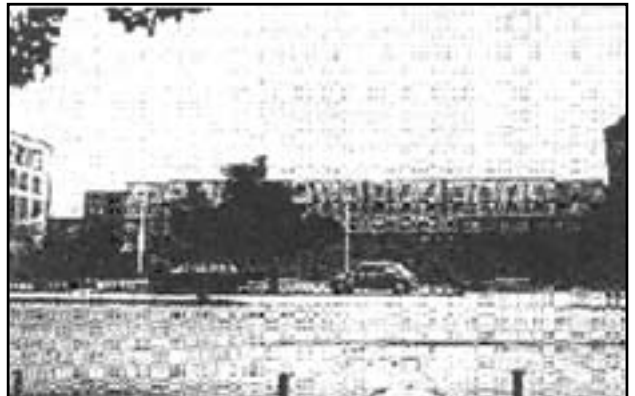
Brasilia'nın kuruluşunda milli gelir dağılımının dengelenmesi, aynı ortamda farklı sınıfları yaşatarak sosyalleşmenin sağlanması, ülkenin az gelişmiş bir bölgesinde sosyo-ekonomik hareketin canlandırılması gibi toplumsal amaçlar temel alınmıştır. Yeni bir araziye başkenti taşımanın toplumu *bütünleştirici* bir unsur teşkil edeceği, yönetimin merkezileştirilmesi ile de ülkeyi birleştirici bir görev taşıyacağı varsayılmıştır. Kent simgesel eşitlik ve görsel birlik amaçlarını taşımaktadır (Şekil.12). Yeni bir başkent inşa ederek belirgin sosyal dönüşümü sağlamak, yurttaşlar arasındaki eşitliği baskılamak, sosyal eşitsizlik problemini çözmek hedeflenmiştir (Kent;1956:57).



Şekil. 13. Konut alanında düzen, tekrar, ardışıklık ilkelerinin kullanımı (Evenson;1973:217).

Simgesel eşitliği vurgulamak için Bakanlık yapıları birbirlerinin aynı olarak tasarlanmıştır (Kostof;1991:178). Politik görüş olarak eşitlik, Bakanlıkların mimarisinin standartlaştırılmasının yanısıra tasarımda *tekrar* (repetition) ilkesi yoluyla ve konutta da standartlaşmaya gidilerek vurgulanmak istenmiştir. Konutta toplayıcı bir eleman olarak iri bloklar kullanılmış böylece konut alanlarının *düzeniyle* birliğin oluşturulması düşünülmüştür (Şekil.13). Ayrıca Costa Planının işlevsel *bölgeleme* ilkesi tamamlayıcı bir unsur olması sebebiyle birliği sağlamaktadır (Hall;1988:216).

Ankara örneğinde de yeni bir başkent ile fiziksel değişimle beraber dinamik sosyo-politik bir atmosferde milli birliğin kurulması amaçlanmıştır (Tankut;1993:22). Eşitlik görüşüne halkçılık ilkesiyle ulaşılmak istenmiş yeni bir başkent kurarak, halk için *yeni kullanımlar* yaratarak bunun sağlanması amaçlanmıştır (Şekil.14 ve 15). Devrimcilik ilkesinden yola çıkarak, yurttaşlığı, birliği, eşitliği vurgulamak için de yeni tip *modern tasarımlara*



Şekil.14. ve 15. Halk için yeni kullanım örnekleri (Aslanoğlu;2000:279).

ve halkın yeni tanıştığı kullanımlara başvurulmuştur. Kentin sosyal ve fiziksel bütünleşmesi yeni bir kavramla amaçlanmıştır: *Kamusal alanlar*. Yeni başkent, eşitlik ve birlik görüşünü ve demokratik bir toplumda bireye verilen önemi sembolize etmektedir. Yeni yaşama uyumlu mekanlar, yeni kamusal hizmetler sunabilmek için “halk meydanı”, “halk plajı” gibi ideal mekanlarla bu öngörüler somutlaştırılmıştır.

Jansen’in tasarımında, sosyal içeriğe sadece “amele mahallesi” gibi kullanımlarla değil aynı zamanda kamusal alanlarla ulaşılmak istenmiştir. Tarihi anıtların ve şehrin parçalarının korunması, milli anıt olan Ankara Kalesinin restorasyonu fikriyle hem Camillo Site akımına yakın bir tavır taşıırken hem de halkın *bütünlüğünün* sağlanması amaçlanmıştır. Birleştiricilik görüşüne bağlı kalan Jansen, şehirlerin, caddeler yerine mahallelerin birleşiminden oluştuğu görüşünden hareket etmiştir (Polonyi;1988:106).

Jansen, hükümet binalarını *topulaştırarak*, konut alanları (memur mahallesi gibi) oluşturarak bölgeleme (zoning) ilkesine başvurmuş bu yolla birliği temsil etmeyi amaçlamıştır (Altaban;1997:90) (Şekil.16). Konut alanlarının düzenlenmesinde düşük yoğunluklu komşuluk birimi modeli benimsenmiş, bu mekanlarda *sosyal birliktelik* ortamları yaratılması amaçlanmıştır. Konutta az katlı *düşük yoğunluklu* bahçeli evlerin modellenmesi kentsel karakterde bir değişim, yeni bir

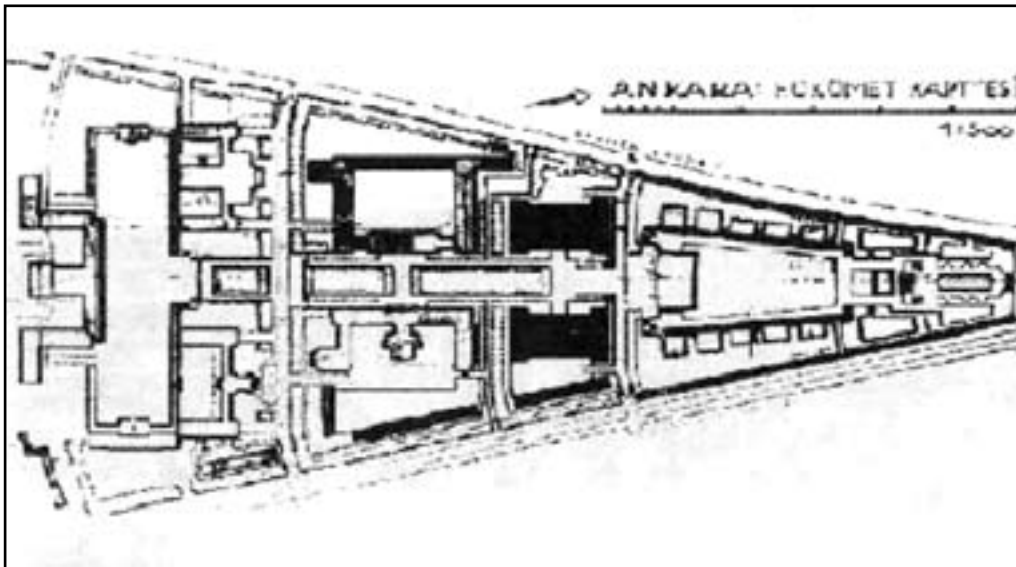
kullanım ve birliğe ulaşmak için bir devrimdir. Hükümet merkezinin tüme bütünleştirilmesi için *orantısallık* ilkesi kullanılmış, böylece halkın rahatı sağlanarak politik düzeyde eşitliğe ulaşmak amaçlanmıştır (Tablo.2).

Kalkınmacılık

Chandigarh’da kalkınmacılık fikri, modern Hint kimliği ve endüstrileştirilmiş bir ulusla yeni başkentte teşvik edilmiştir. Politik düzeyde kalkınmacılık, başlangıçta başkent görünüşünü şekillendirecek *modernist* bir mimarın seçilmesi ile belirleyici olmuştur. Yeni başkent mekan-sal örgütlenmesi Le Corbusier’in tasarımıyla yönlendirilmiştir. Hükümet klasik tasarımları desteklememiştir. Le Corbusier’in ütöpik şehrinin seçilmesi ve *Güzel Şehir* akımının etkilerinin ardında politik dayanaklar vardır. Bu akımın etkileri şehrin estetiğinde peyzajın kullanımında izlenebilmektedir. Bu akıma başvurulmasıyla yeni başkentte yeni Cumhuriyet’in görüşlerini temsil etmek amacı taşınmaktaydı (Şekil.17).

CIAM’ın etkileri kentsel anlamda bölgeleme ilkesinin kullanılmasında, trafiğin *hiyerarşik* sisteminde ve komşuluk biriminin kullanımında görülmektedir. Endüstri bölgelerinin konut alanından bir tampon kuşakla ayrılması, işlevselliğe ulaşmak için doğanın kullanımı ve bölgeleme yaklaşımlarında CIAM ilkeleri temel alınmıştır.

Jansen’in
tasarımında,
sosyal içeriğe
sadece
“amele
mahallesi”
gibi kullanımlarla
değil aynı
zamanda
kamusal
alanlarla
ulaşılmak
istenmiştir.



Şekil.16. Hükümet Mahallesi tasarımında hiyerarşi ve bütünlük (Jansen;1937:13).



Şekil.17. Chandigarh'da Sekreteryaya ve Meclis binaları: Yapıların ve doğanın dengesi, anıtsallık, yöneltme ilkelerinin mekana yansımaları (Frampton;1980:230).

Güzel Şehir akımında zemindeki değişikliklerin doğal elemanlarla yapılması ana ilkedir. Chandigarh'ın tasarımında *abartılı ölçek* kullanılmıştır. Ancak bu ölçek sorunu Güzel Şehir kuramına bağımlı kalınarak, birbiriyle *uyumlu* olarak yerleştirilmiş olan mimari yapılarla kırılmaya çalışılmıştır. Yeni bir başkentte kalkınmacılık idealini kurgulayabilmek için, yeni bir dolaşım sistemi oluşturulmuş, yolların kademelenmesinden düzen ve uyum yaratmak için yararlanılmıştır. Yeni güçlü başkent fikrinin görsel vurgusu için doğrusal araç trafiği yolları bir *yöneltme* (alignment) aracı olarak kullanılmıştır. Le Corbusier, tasarımındaki köşegenliği, trafik dolaşımının düz çizgiyi gerektirmesiyle açıklamıştır. Ayrıca Güzel Şehir akımına bağlı olarak doğanın kullanılması görüşü, Chandigarh'daki binaların güneşe doğru yöneliminde de izlenmektedir.

Canberra örneğinde, kalkınmacılık idealine Federal Devletin bağımsız, tek başına duran, gelişmenin mekanı olacak yeni bir şehir yaratılması ile

ulaşılmak istenmiştir. Bölgesel ve kentsel anlamda milli başkent hükümetin politik fikirlerinin sembolü ve yeni bir şehir modeliyle kalkınmacılığın bir yansıması olması beklenmiştir. Yeni kentin fiziksel anlamda yer seçimi arazi biçimine, iklime ve su kaynaklarına dayandırıldığından Canberra, Howard'ın *Bahçe Şehir* modeliyle ilişkilendirilebilir. Siyasi iktidarın arazi seçim ölçütlerinin sonucu olarak dağların şehrin *eksenlerini* belirlemesi örneğinde olduğu gibi, peyzaj elemanları bölgesel içerikte yerleşim ölçütlerini tanımlamıştır (Smith ve Kece;1992:2). Kalkınmacılık ilkesine bağlı olarak kentsel gelişim, topografik unsurların kullanımıyla estetik konularda da görülmektedir. Burada Güzel Şehir görüşlerinden etkilenildiği gözlenmektedir (Tablo.1). Kalkınmacılık idealine ulaşmak için yeni bir şehir modeli arzulanmıştır. Bu amaca yönelik olarak, Güzel Şehir görüşünün de etkisiyle biçimsel *geometrik* modeller kullanılmıştır. Yeni hükümetin itibarı, yeni bir fiziksel çevrede etkileyici bir görünüm yaratarak kalkınmacılık fikrine bağımlı olarak ispat edilmek istenmiştir (Şekil.18).

Ankara'da kalkınmacılık devrimcilik ilkesiyle hayata geçirilmiştir. Kentsel anlamda yeni başkentte kalkınmacılık görüşüyle paralel olarak *modernleşme* amaçlanmıştır. Yeni devlet modeli kentsel karakterde yeninin sembolize edilmesiyle vurgulanmak istenmiştir. Çağdaş ve modern hayat tarzıyla yeni ulus devlet sembolize edilmiştir. Bağımsızlık, kalkınmacılık ve yeni ulus devlet kurma fikirleri, milliyetçiliğin mevcut bir şehirde yaratılamayacağı kararını yönlendirmiştir (Tankut;1993:45). Başkente yer seçiminde kalkınmacılığa bağlı olarak ekonomik etkiler de belirleyici olmuştur. Ülkenin fiziksel ve demografik

Şekil.18. Parlamento binasında orantısallık, uyum ve tekrarlama (Jong ve Mattie;1994: 230).



merkezinden uzaklaşmamak görüşünün altında yeni başkent ile bölgeler arası eşitsizlikleri gidermek ve Anadolu'nun gelişimine yardımcı olmak fikri bulunmaktaydı. Ayrıca, başkent in uygulama sürecini yönlendiren en önemli olgu da ekonomik etkenler olmuştur.

Jansen, Howard'ın Bahçe Şehir modelinden etkilenerek peyzaja verdiği önemi çevreyle uyumlu evler tasarlayarak, yeşil kuşak, büyük rekreasyon alanları yaratarak göstermiştir. Howard'ın Bahçe Şehir modelini yeni gelişen alanlara uyarlayarak hem yeni bir model yaratarak kalkınmacılığa yönelik hem de bu gösterişsiz yapılarla hükümetin alçakgönüllülüğüne gönderme yapılmıştır. Diğer yandan tarihsel parçaların korunması bakış açısıyla Camillo Sitte'ye yakındır ve milliyetçiliğin yanında kalkınmacılığa da katkıda bulunur.

Mekanın örgütlenmesinde trafik sistemi, ekonomik olarak seçilmiş bir yol sistemine dayandırılmıştır. Jansen, halihazırdaki yolları ve demiryolu sistemini kullanırken tutucu, geniş bulvarlar ve doğrusal caddeler yaratırken gelecekçi ve kalkınmacıdır (Tankut;1993:67). Yaya yollarına önem verip, araç ve yaya dolaşımını ayırırken toplum sağlığını ve yeni kullanımları vurgulamıştır. Dolaşım sistemleri arasındaki yeşil alanlara verdiği önemle ise Howard'ın bahçe şehir modeline yatkındır. Planın omurgası olan bulvara Atatürk'ün adını vererek otoriteyi vurgulamıştır. Tasarım ilkeleri ve mimari olarak basit geometrik kütlelerin kullanılması kalkınmacılığın ulaşmak istediği çağdaş fikirlerin

yansımasıdır. Basit kütlelerle oynayarak veya dengeye ulaşmak için simetrisinin kullanımıyla tasarımda *tekrarlama* (repetition) ilkesinden yararlanılmıştır (Şekil.19).

Mimarideki uluslararası tarz hükümetin kalkınmacı batılılaşma görüşüyle neoklasizme yaklaşmaktadır. Kalkınmacılığa özellikle Bakanlık yapılarının mimarisinde rastlanan yabancı stiller ile ulaşılacak istenmiştir (Aslanoğlu;2000:49). Tasarımda *baskınlık* (dominance) ilkesi kütlelerle *amtsallığın* yükseklikte değil yatayda vurgulanmasında izlenmektedir. Baskınlığı ve gücü vurgulama elemanları olarak kimi zaman malzeme (taşın kullanımı) kullanılmış, kimi zaman da yapı girişlerine özel önem verilmiştir.

Hükümet mahallesi Ankara'nın genel silüetiyle uyumlu olarak tasarlanmış, üç dört katlı yapıların *orantısallığı* korunmuştur. Söz edilen yeni kullanımlar, tasarım ilkelerinde yeni karşılaşılan unsurlardır. Kalkınmacılık idealine, *halkçılığı* vurgulayan yeni tip tasarımlarla, *birlik ve eşitlik* fikirleriyle ulaşılacak istenmiştir.

Brezilya örneğinde ise, yeni başkent kurma fikri modern toplum oluşturma, ekonomik görünüşü geliştirme, modern çağ için bir sembol oluşturma ve az gelişmişlikten endüstriyel bir ulusa geçmeyi içermekteydi. Ülkenin iç kısımlarında gelişime öncü olmak amacıyla, kalkınmacılık nosyonunu taşımaktaydı. Kentsel anlamda modern ve ütopyik başkent yaratma görüşü politik düzeyde kalkınma-

Yaya yollarına önem verip, araç ve yaya dolaşımını ayırırken toplum sağlığını ve yeni kullanımları vurgulamıştır. Dolaşım sistemleri arasındaki yeşil alanlara verdiği önemle ise Howard'ın bahçe şehir modeline yatkındır.



Şekil. 19. Sağlık Bakanlığı binası: Yatayda antıtsallık, tekrarlama, simetri ve basit geometri kullanımı (Kültür Bakanlığı;1991:107).

Şekil.20. Anıtsal trafik eksenini ve konut alanları ilişkisi (Evenson;1973: 208).



Başkentlerin kuruluşunda üç ana aktör bulunmaktadır: Hükümet veya politik güç, tasarımcılar, plancılar gibi profesyoneller ve halk. Politik güç hem karar almada hem de başkent kurulumuna ulaşmak için aşamaları yönlendirmede belirleyicidir.

cılığın yansımasıdır. Merkezileşme, birlik, günlük hayat yaklaşımları ile de CIAM Manifestosu temel alınmıştır.

Le Corbusier şehir planlamanın işlevlerini iş, konut, trafik ve rekreasyon olarak tanımlamıştır (Şekil.20). Costa onun öğrencisi olduğundan, ütopyik şehir görüşünün etkisinde kalmıştır. Villa Radieuse ve Brasilia arasındaki benzerlikler dolaşım yollarının kesişmesi, konutların belirgin yüksekliği, konut birimlerinin bir bahçede toplanması, *merkezi kesişim* (central crossing) etrafındaki kullanımlar ve şehrin etrafındaki rekreasyon alanları olarak özetlenebilir. Politik görüşün kalkınmacılık idealinin yansımaları olarak *modernleşme* ilkeleri belirleyici olmuştur ve Brasilia, işlevsel, merkezi şehir planı örneği olarak tasarlanmıştır.

Konutların iş alanlarından *bölgeleme* ilkesiyle ayrılmasıyla, çevre standartları yüksek tutulmuş konutlarla, araç ve yaya dolaşımının ayrı tutulmasıyla modernleşme, kalkınmacılık ve ülkeye yeni bir sembol oluşturmak amaçlanmıştır (Evenson;1973:211).

SONUÇ

Başkentlerin kuruluşunda politik kavramların rolü dünyada politika biliminin alanıdır. Bu noktada, politik kavramlar politika biliminin sınırları içinde tanımlanır. Fakat, yeni bir başkent kurma fikrinin ortaya çıkışından başlayarak şehri hayata geçirmek için süreç diğer disiplinlerle

ilişkilendirilir. Başkentlerin kuruluşunda üç ana aktör bulunmaktadır: Hükümet veya politik güç, tasarımcılar, plancılar gibi profesyoneller ve halk. Politik güç hem karar almada hem de başkent kurulumuna ulaşmak için aşamaları yönlendirmede belirleyicidir. Bu sadece siyaset yapma anlamında değil aynı zamanda da planlama ve tasarım süreçleri nedeniyle.

İncelenen dört başkentten hepsi bir plana bağlı olarak inşa edilmiş olup politik sistemlerin ifadesi olarak şekillenmişlerdir. Hepsinin kuruluş sebepleri politiktir. Her örnekte yeni başkent kurulması fikrinin, planlama uygulama fazlasının arkasındaki etkenler az veya çok politikaya dayanır. Planlama ve tasarım sürecinin politik iradeyle ilişkisi fiziksel çevrede kesin olarak algılanamasa da fiziksel gelişimlerin arkasında sosyal, politik, ekonomik güçler vardır. Yeni bir başkent kurulumundaki sosyal ve ekonomik güçleri yönlendiren ana olgu politik güçtür. Yeni başkentlerin yeni politik sistemler için yeni bir sembol başkent yaratma, bağımsızlık, milli birlik, milliyetçilik ve modernleştirme gibi sosyo-politik amaçları vardır.

Seçilen örnekler arasında benzerlikler ve farklılıklar bulunmaktadır. En önemli benzerlik, dört yeni başkentten de 'ulus devlet kurmak, sömürge yönetimi parçalamak' gibi politik sistemlerin demecileriyle şekillenmesidir. Diğer bir benzerlik politik nosyon olarak bağımsızlığın,

kuruluş nedenlerinde etkin rol oynamasıdır. Bu sanı ortak olmakla birlikte belirli farklılıklar göstermektedir. Canberra ve Brasilia'da yarı sömürge geçmişin yıkılmasıyla yeni bir başkent inşaa etmek gerekmiştir. Chandigarh ise bölünmenin sonucu olarak bağımsızlık kazanmıştır. Bu durum yeni başkent kuruluşunda yönlendirici sebep olmuştur. Diğer örnek olan Ankara da bağımsızlık fikrinin yanısıra eski feodal rejimin ve sömürge yönetimlerinin yıkılmasıyla elde edilen özgürlükle ilişkilidir. Daha önce tartışıldığı üzere bağımsızlık fikri politik düzeydeki görüşlerden sadece biri olup, yeni başkent kurma fikrini kuvvetlendirir.

Diğer önemli bir benzerlik ise bu dört örneğin hepsinin Cumhuriyetçilik, Federal Devlet gibi yeni ulus devlet modellerine dayanmasıdır. Her örnekte hükümet amacına ulaşmak için yeni bir sembol arayışındadır. Politik güçlerini yansıtacak sembol yeni bir başkenttir. Bu dayanaktan yola çıktığında yine politik gücün yönlendirici kuvvet olduğu görülür. Daha sonraki aşamada da, planla veya değil hangi yöntemle plan elde edileceğine politik güç karar verir. Planlama aşaması arzulan imgeye ulaşmak için ana unsuru teşkil etmektedir. Yeni başkent kuruluşunda baskın olan görüş, yeni bir atmosferde

'eşitlik, birlik' gibi politik sistemin yeni ideallerini temsil etmektir. Bu devletler politik tarihlerinde yeni bir döneme geçtiklerinden ve bu geçişi eski başkentlerde temsil etmek zor olduğundan yeni yönetimler ancak yeni yerleşimlerde sembolize edilebilirdi (Tablo.1,2,3,4).

Hükümetler yeni çağa yeni bir başkentte geçişte, kalkınmacılık (developmentalism) idealine bağlı kalmışlardır. Buna yurttaşlık kavramını benimseterek ve halka yeni tip tasarımları tanıtırarak ulaşılmak istenmiş, bu da kamusal alanlar yaratmakla ve modernleşme ile mümkün olmuştur. Kalkınmacılık (developmentalism) ilkesi modern yaşam ortamları yaratılması ve politik gücün çağdaş düşüncelerini yansıtan yeni şehirler tasarlanması ile hayata geçirilmiştir. Bu süreçte uygulamanın etkilendiği ekonomik etkenler kimi zaman sınırlayıcı olmuştur.

Daha önce de belirtildiği gibi hükümetler başkentlerinin sembolleridir. Genel olarak, başkent kurulum sürecinin tüm aşamaları politik güçle yönlendirilir (Tablo.1,2,3,4). Diğer bir yandan, aşamaların hepsinin kendine özgü içerikleri bulunmakta, bunlar birbirini etkilemekte fakat asıl yapıyı politik güç oluşturmaktadır. Arazi seçiminde doğaya bağımlı olmak, iç kısımlarda

Her örnekte hükümet amacına ulaşmak için yeni bir sembol arayışındadır. Politik güçlerini yansıtacak sembol yeni bir başkenttir.



Şekil.21. Otoritenin Brasilia Hükümet Mahallesine yansıması (Epstein;1973:64).

yer almak gibi politik güçlerce yönlendirilmeler, diğer etkenlere rağmen politik gücün baskın çıkmasıyla sonuçlanmıştır. Yeni başkentin planı ve mimarisi tüm bu süreçleri politik görüşlerden etkilenecek aşar ve tasarımda *anıtçılık* (monumentalism), *alçakgönüllülük* (modesty) unsurlarının görülmesi gibi sonuçlarla iktidarın idealleri fiziksel çevrede yansıtılır. Bu noktada tekrar yeni başkentlerin kuruluş aşamalarının politik kavramlarla ilişkide olduğu ve yönlendirildiği hatırlanırken, kullanılan ve mekana yansıtılmak istenen gücün baskınlığının hükümetlere göre değişim gösterdiği unutulmamalıdır. Brasilia'daki otoriter tasarımın, Ankara'da insan ölçeğinin ve alçakgönüllülüğün mekanda şekil alması ile bu farklılık gözlemlenmektedir (Şekil.21).

Tasarım ilkelerinin yanında dönemin akımları da yeni başkentlerin görünümünü etkilemiştir. Yeni idealleri yeni bir atmosferde sembolleştirmek amaçlandığından eski akımlar yerine yenileri tercih edilmiştir. Plancılar ve mimarlar akımları bağımsız olarak seçmemişler, kendi stil ve bakış açılarına uygun olanı tercih etmişlerdir (Howard'ın Bahçe Şehir modeli gibi). Le Corbusier'in ütöpk şehir görüşü gibi sadece tasarımcının bakış açısı, geçmişi, etkilendiği akımlar değil bunların iktidarın başkent idealleriyle örtüşmesi de yönlendirici olmuş ve yine politik güç ile karşılaşmıştır.

Sonuç olarak, yeni başkent kurulumunda politik güç baskın aktördür. Bu aktörün başkentleri fiziksel anlamda şekillendirmesi çözümlendiğinde, bölgesel ve kentsel ölçekte 'yerleşim, kültür, yeni başkent idealleri', kentsel mekansal örgütlenmede 'bölgeleme, dolaşım, kamusal alan', tasarım ilkelerinde 'denge, düzen, orantı' ve mimari çerçevede 'neoklasik, çağdaş' gibi kavramlarla karşılaşılmaktadır.

KAYNAKÇA

Akçura, Tuğrul. (1971). *Ankara*, Ankara:Güzel İstanbul Matbaası, 22-30.

Altaban, Özcan. (1988). 'Kamu Yapıları Yer Seçim Süreçleri', ODTÜ Şehir ve Bölge Planlama Çalışma Grubu, *Ankara 1985'den 2015'e*, Ankara: Ankara Büyükşehir Belediyesi EGO Genel Müdürlüğü, 31-49.

Aslanoğlu, İnci. (2000). 'Erken Cumhuriyet Dönemi Mimarlığı', ODTÜ Mimarlık Fakültesi Basım İşliğı, Ankara.

Chilcote, H. Ronald. (1981). *Theories of Comparative Politics*, USA: Westview Press.

Danielson, N.Michael and Keleş, Ruşen.(1985). *The Politics of Rapid Urbanization*, New York: Holmes&Meier Publishers, 56-63.

Epstein, David G. (1973). *Brasilia:Plan and Reality*,USA:University of California Press.

Evenson, Norma. (1973). *Two Brazilian Capitals*, New Haven and London,Yale University Press,USA.

Evenson, Norma. (1966). *Chandigarh*, University of California Press, Berkeley&Los Angeles,California,USA.

Fischer, K.F. (1989). 'Canberra:myths and models',*Town Planning Review*,Vol.60, No.2.

Frampton, Kenneth. (1980). *Modern Architecture*, Thames and Hudson Ltd., London.

Freestone, Robert. (1989). *Model Communities*, Nelson, Australia.

Hall, Peter.(1988). *Cities of Tomorrow*, Blackwell Publishers, Oxford.

Holford, William. (1957). 'Brasilia: A New Capital City for Brazil', *Architectural Review* (122).

Jansen,Hermann.(1937). *Ankara İmar Planı Raporu*, İstanbul:Alaaddin Kral Basımevi.

Jong,de Cees&Mattie, Erik.(1994). *Achitectural Competition 1792-Today*, Benedikt Taschen Verlag GmBH, Köln.

Lefebvre, Henry. (1991). *The Production of Space*, Blackwells, Oxford, England.

Kent, Hollister. (1956). *Vera Cruz:Brazil's New Capital*,USA:Cornell University: Ph.D.Dissertation.

Kostof, Spiro.(1991). *The City Shaped*,Canada: Bulfinch Press.

Kültür Bakanlığı. (1991). *Ankara*,Ankara:Ajans Türk Matbaacılık

Polonyi, K. Charles. (1988). 'In Support of Ankara 2015',*Journal of the Faculty of Architecture*,8(2),105-115.

Ravi, Kalia. (1987). *Chandigarh*, England:Oxford University Press.

Robinson, J.Albert. (1975). 'Economics and New Towns', Preager Publishers, London

Rossi, Aldo. (1982). *The Architecture Of The City*; USA: The MIT Press.

Smith, Malcolm & Kece, Erkal. (1992). 'Canberra', Paper Prepared for International Workshop on Doğukent Project, Ankara.

Staubli, Willy. (1973). *Brasilia*, Stuttgart: Verlagsanstalt Alexander Koch GmbH.

Stephenson, V.G. (1979). 'Two Newly Created Capitals: Islamabad and Brasilia', *Town Planning Review*, April(4).

Tankut, Gönül. (1988). 'Ankara'nın Başkent Olma Süreci', *Journal of the Faculty of Architecture*, 8(2), 93-104.

Tankut, Gönül. (1993). *Bir Başkent'in İmarı*, Anahtar Kitaplar, İstanbul.

Tankut, Gönül. (2000). 'Jansen Planı: Uygulama

Sorunları ve Cumhuriyet Bürokrasisinin Kent Planına Yaklaşımı', *Tarih İçinde Ankara*, Ankara: TBMM Basımevi, 301-307.

Tekeli, İlhan. (1980). 'Türkiye'de Kent Planlamasının Tarihsel Kökleri', *Türkiye'de İmar Planlaması*, Ankara: ODTÜ Mimarlık Fak. Basım İşliği, 8-11.

Uluğ, Hande. (2000). *The Role Of Political Concepts On Planning and Design Process Of New Capitals: A Comparative Study*, yayınlanmış yüksek lisans tezi, ODTÜ.

Wilhoitte Fred H. (1988). *Power and Governments*, Brooks/Cole Publishing .

Company, California, USA.

Wrong, H. Denis. (1979). *Power: Its Forms, Bases and Uses*, New York: Harper and Row.

Tablo. 1. Canberra'nın planlama ve tasarım aşamalarında politik kavramların rolü

POLİTİK DÜZEY	PLANLAMA ÇERÇEVESİ	TASARIM ÇERÇEVESİ	
	BÖLGESEL VE KENTSEL İÇERİK	KENTSEL MEKANSAL ÖRGÜTLENME	TASARIM İLKELERİ VE MİMARLIK
Bağımsızlık *federal devletin kurulması *sömürge yönetimin kaldırılması Birlik *sosyal reform fikirleri Milliyetçilik *Federal Birlik Demokrasi Eşitlik *sosyal reform fikirleri Otorite *yeni hükümet imgesi Kalkınmacılık	Yeni başkent *etkileyici başkent *eski başkentten fiziksel farklılık *Ekonomik amaçlar Arazi seçimi *iç kısımlarda yerleşme *kamusal alan *metropolitan etkilerin dışında *arazi biçimi ve iklime bağımlı Komşuluk kavramı Banliyö karakter	Yeni tip tasarım *Bahçe Şehir Akımı *Güzel Kent Akımı -toplayıcı plan -ışınal plan -doğaya verilen önem -geniş bulvarlar -arazinin doğal verilerinin tasarıma etkileri -yeşil, düşük yoğunluklu şehir trafik sisteminde geometri hükümet arazisinin eşitkenar üçgeni bölgeleme dikdörtgen bloklar oluşturan teras evler hükümet alanının teraslı konumu aksiyel düzenleme eşit sayıdaki bakanlıklar Yeni kullanımlar *rekreasyon alanları *trafiğin ayrı tutulması *doğaya dayanan açık avlular	Yön Yönelim Hizalama Ardışıklık *topoğrafik elemanlara dayanan dolaşım *görüş çizgileri *ışınal yollar Biçim *geometri *toplayıcı tasarım Düzen *aksiyel düzen Birlik Anıtsallık *itibar İhtişam *kent ölçeği *büyük açık alanlar Simetri *hükümet alanında *yapıların düzeninde Uyum *çevreyle uyumluluk Bütünlük *toplayıcı tasarım Orantılama *yapıların çevreyle Baskınlık Ölçek *şehrin karakteri Denge Hiyerarşi

Tablo. 2. Ankara'nın planlama ve tasarım aşamalarında politik kavramların rolü

POLİTİK DÜZEY	PLANLAMA ÇERÇEVESİ		TASARIM ÇERÇEVESİ	
		BÖLGESEL VE KENTSEL İÇERİK	KENTSEL MEKANSAL ÖRGÜTLENME	TASARIM İLKELERİ VE MİMARLIK
Bağımsızlık *emperyalist yönetimin yıkılması *eski Osmanlı rejimiyle ilişkilerin koparılması *Cumhuriyetçilik *politik modelin değişimi Birlik *ulusal kimlik oluşturmak Milliyetçilik *ulus devlet *hükümetin imajını düzeltmek *yurttaş toplu kimliği Demokrasi Eşitlik *sosyal reform fikirleri *bireye verilen önem Otorite *yeni hükümet imgesi Kalkınmacılık *modernleşme	Yeni başkent *Cumhuriyet sembolü *eski başkentten fiziksel farklılık Arazi seçimi *iç kısımlarda yerleşme *cephelere yakınlık *İstanbul'a yakınlık *Anadolu'da olmak *savunma *demiryolu bağlantıları Ekonomik içerik *İstanbul'un gücünü azaltmak *Anadolu'nun gelişimine katkıda bulunmak	Yeni tip tasarım *Bahçe Şehir Akımı *Camillo Sitte -eski kısmın korunması -kaleyi vurgulamak -yeşil alan rekreasyonu -yapıların yerleşimi -toplum sağlığı kavramı -geniş bulvarlar -modern, insancıl başkent -yeşil, düşük yoğunluklu kent -modern şehir - akslar -bakanlık yapılarını gruplama -bölgeleme -işlevlerin ayrıştırılması -hükümet alanının teraslanmış oturumu -aksiyel düzenlemeler -araç trafiğini perdeleme Yeni kullanımlar *rekreasyon alanları *halk için açık alan kullanımları *yaya yolları *meydanlar, parklar	Yön Yönelim Hizalama Ardışıklık *tasarımın ana elemanı olarak yol Düzen *aksiyel düzen Birlik Anıtsallık *yatay Simetri *hükümet alanında *yapıların düzeninde Uyum *insan ölçeği Hiyerarşi *hükümet arazisinin eğimli düzeni Bütünlük *silüet Orantılama *insan ölçeği Baskınlık *Hükümet alanı Ölçek *şehrin karakteri Denge Basitlik	

Tablo. 3. Chandigarh'ın planlama ve tasarım aşamalarında politik kavramların rolü

POLİTİK DÜZEY	PLANLAMA ÇERÇEVESİ		TASARIM ÇERÇEVESİ	
		BÖLGESEL VE KENTSEL İÇERİK	KENTSEL MEKANSAL ÖRGÜTLENME	TASARIM İLKELERİ VE MİMARLIK
Bağımsızlık *İngiliz Hindistan'ından ayrılmak *yeni rejim *devlet işlevlerini kutlamak Birlik *sosyal bütünleşme *sosyal örgütlenme Milliyetçilik Demokrasi Eşitlik *sosyal reform görüşleri Otorite *yeni hükümetin gücü Kalkınmacılık	Yeni başkent *tek başına ayakta durabilen *özgürlük simgesi *ekonomik amaçlar *nüfus amaçları *etkileyici başkent Arazi seçimi *iç kısımlarda yerleşim *düzlükte yerleşim *arazinin biçimine bağımlı olmak Komşuluk kavramı *çoğaltılmasıyla kent makroformu oluşmuştur Anıtsal kentsellik İyi tanımlanmış arazi Ekonomik etkiler *parsellerin halka satılması	Yeni tip tasarım *CIAM görüşleri *Le Corbusier *Güzel Kent Akımı *geometri, dikdörtgen plan *isole edilmiş geniş hükümet alanı *doğaya verilen önem *yapıların topoğrafyaya göre yerleşimi *Kartezyen yaklaşım *peyzajın, doğanın tasarımı belirlemesi * geniş bulvarlar *yeşil, düşük yoğunluklu şehir *hiyerarşik trafik sistemi *köy geleneğinin modernleştirilmesi *kuralızsız yaya yolları *bölgeleme *geniş yaya meydanı *zeminde değişiklikler *aksiyel düzenleme *eşit sayıda bakanlıklar Yeni kullanımlar *rekreasyon alanları *trafiğin ayrı tutulması *eğitim, sağlık merkezleri	Yön Yönelim Hizalama Ardışıklık *düz çizgiyi gerektiren trafik *ışınal yollar Biçim *ızgaranın geometrisi Düzen *tüme bağımlı geometric parça düzeni Birlik *büyük çapraz aks Anıtsallık *ihtişamlı tasarım *mimarlık İhtişam *kentin ölçeği *büyük açık alanlar Uyum *çevreyle uyumluluk *abartılı ölçeğin mimari ile kırılması Bütünlük Orantılama Doğrusallık Baskınlık *doğanın kullanımıyla Ölçek *insan ölçeğine dayanan system *bahçeler, parklar, kent biçimi Hiyerarşi *yollar Geleneksel Hint stiline dayanan mimarlık	

Tablo. 4.Brasilia'nın planlama ve tasarım aşamalarında politik kavramların rolü

POLİTİK DÜZEY	PLANLAMA ÇERÇEVESİ		TASARIM ÇERÇEVESİ	
	BÖLGESEL VE KENTSEL İÇERİK	KENTSEL MEKANSAL ÖRGÜTLENME	TASARIM İLKELERİ VE MİMARLIK	
<p>Bağımsızlık *Portekiz'den ayrılmak *yarisömürge geçmişten kurtulmak Birlik *sosyal reform görüşleri Milliyetçilik *ulus devlet Demokrasi Eşitlik *sınıfsız toplum yaratmak Otorite *yeni hükümetin imgesi Kalkınmacılık</p>	<p>Yeni başkent *etkileyici, güçlü başkent *eski başkentten fiziksel farklılık *ekonomik amaçlar *nüfus amaçları *bölgenin tamamının geliştirilmesi Arazi seçimi *iç kısımlarda yerleşim ile sömürge karakteri yok etmek *iç arazide büyümeye öncülük etmek *sosyoekonomik hareket yaratmak Komşuluk kavramı</p>	<p>Yeni tip tasarım *Le Corbusier'in öğrencisi Costa *CIAM görüşleri *geometrik biçimler *geniş bulvarlar *tekrar tanımlanmış trafik sistemi *ana yol *yeşil, park şehir *hız yollarının dolaşımının kesişmesi *dik açıda iki aks *hükümet alanının eşitkenar üçgeni *devblok birimi *işlevsel bölgeleme *konut bloklarında gruplama *konutların iş alanlarından ayrılması *aksiyel düzenleme *eşit sayıda bakanlıklar *iyi havalandırılmış konutlar, toplum sağlığı Yeni kullanımlar *rekreasyon alanları *trafiğin ayrı tutulması *eğlence, kültür merkezleri</p>	<p>Yön Yönelim Hizalama Ardeşıklık *bakanlıkların sıralanması *anıtısal eksen, ışınısal yollar Biçim *geometri Düzen *aksiyel düzen *geometric rasyonel düzen Birlik Anıtısallık *görkemli yapılar İhtişam Simetri *hükümet alanında *yapıların düzeninde Uyum Hiyerarşi Bütünlük *toplayıcı tasarım Orantılama Baskınlık Ölçek *anıtısal ölçek *geniş bulvarlar Denge Tekrarlama *simetri, dengeleme Mimaride standardizasyon Yeni dönemin simgesi çağdaş mimarlık Basitlik</p>	