

ABD’de Katılımcı Kırsal Planlama Uygulamaları: Toplum Tasarımı Araştırma Merkezi (TTAM) Örneği

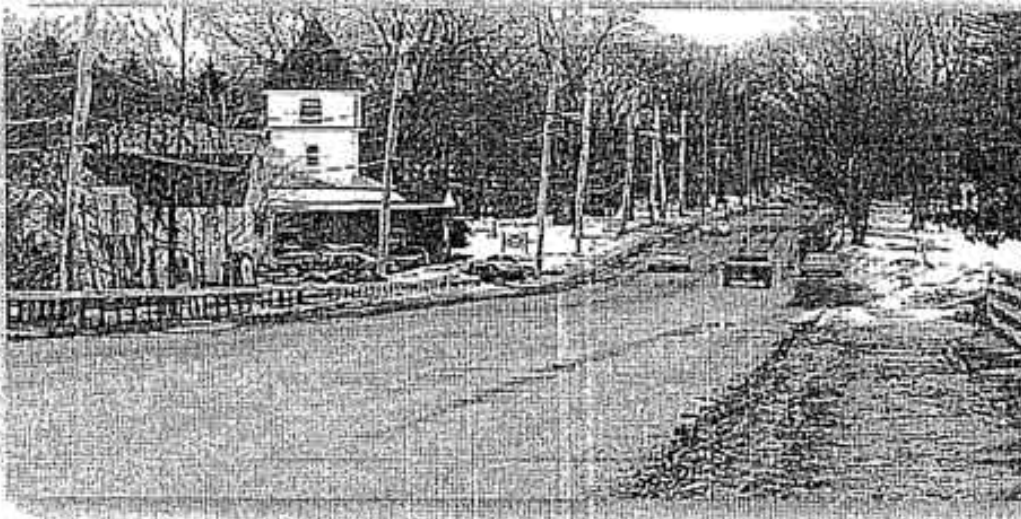
Elif KARAKURT FRANCO ve Michael FRANCO

Yüksek Şehir Plancısı,
Peyzaj Mimarı

Günümüzde ABD’nin kuzey doğusundaki kırsal yerleşimlerde çoğunlukla iki genel senaryo ile karşılaşılır. Birincisi tarım sektörünün batı ABD’ye kayması ve makineleşmeyle meydana çıkan kırsal işgücü fazlasıdır, gençler iş aramak için kırsal yerleşimleri büyük oranda terketmek zorunda kalırlar. Diğer taraftan kırsal alanların romantik ve doğal çekiciliği metropolitan alanlardan kaçanların akınına uğrar, ucuz tarım alanları bölünerek geniş bahçeli karakteri olmayan büyük yapılarla dolar. Kış ve yaz nüfusu farklılığıyla yerleşimlerde ekonomik bir süreklilik olmadığı gibi yeni devlet yatırımları da nüfus azlığı nedeniyle yapılamaz. Yerel yöneticiler ve halk gelecekteki bihaber, yerleşimlerini planlamada söz sahibi olamazlar, nereden nasıl yardım almaları gerektiğini bilemezler ve gelecek

konusunda pek güvenceleri kalmaz. İşte bu gibi planlama ihtiyaçları karşısında New York Eyalet Üniversitesi bünyesinde, 1998 yılında Toplum Tasarımı Araştırma Merkezi (TTAM) kurulur. TTAM halk ve yerel yöneticilere planlama ve tasarım konularında gereken yardımı sağlarken geleceğin tasarım ve planlarını da yetiştirecektir. Bugüne kadar TTAM yüzlerce öğrencisine uygulamalı katılımcı planlama eğitimi sağlamış, birçok önemli kırsal planlama projesine de imzasını atmıştır.

Halk tarafından tasarımın değerinin anlaşılması ve gerekli iletişimin kurulması, kırsal kalkınma ve planlama için bir ön koşuldur. Planlılarla halkın katılımcı planlama yoluyla birlikte çalışmasını ve eğitimini sağlayan Toplum Tasarım Araştırma Merkezi (TTAM)’nin kurucusu ve başkanı Prof.



Sandy Creek Köyü’nden genel bir görünüş

PLANLAMA
2003/4



TTAM'ın başkanı
Prof. Cheryl Doble

Cheryl Doble, "Bu işin en müthiş bulduğum tarafı, yerel halkın konuşmalarını dinleyip bir yeri nasıl tanıdıklarını öğrenmek... Bu gerçekten de çok büyüleyici" diyordu. Aynı zamanda, New York Eyalet Üni-

versitesi Peyzaj Mimarlığı Bölümü'nde öğretim görevlisi olan Prof. Doble'i bir araştırma merkezi kurmaya kadar götüren uzun yolculuğuna çıkaran da benzer sebepler olmuş. "Bizim dilimizi anlamıyorlardı, planlamanın dilini bilmiyorlardı, tasarımlarımla biraz da olsa yardım ediyordum, ama bu yeterli değildi, eğitimi olmayanlarla tasarım diyaloğunun kurulması gerekiyordu" diyor ve ekliyor: "Toplumların savunuculara ihtiyacı var, tasarımcıların toplumları savunması gerek".

Prof. Doble on yıllık sanat öğretmenliğinin ardından Peyzaj Mimarlığı Yüksek Lisansını tamamlar. Ardından da bir süre New York Eyaleti'nin kuzeyindeki kırsal yerleşimlerinde danışmanlık görevinde bulunur. New York Eyalet Üniversitesi (NYEU)'den aldığı profesörlük teklifini, bilgi ve deneyimlerini paylaşmak ve üniversite bünyesinde katılımcı planlama araştırma merkezi kurma fırsatını yakalayabilmek ümidiyle kabul eder. İlk senelerde her dönem açtığı derslere ek olarak fazladan bir de katılımcı planlama stüdyosu dersi verir, birçok öğrencinin bu konuyla tanışmasını ve bu konuyu sevmesini sağlar. Ama TTAM'i açmak düşündüğü kadar da kolay olmaz. Okul yönetimi böyle bir merkezin gerekliliğini ve amaçlarını başlarda anlayamaz. Bu soruna çözüm olması amacıyla Prof. Doble katılımcı planlama stüdyo projelerinin toplandığı bir kitapçık çıkarır ve idarenin kapısına dayanır. İdaredekiler projeleri beğenip bundan sonra TTAM için gerekli her türlü desteği gösterirler. "Bir de baktım rektör ve bölüm başkanıyla birlikte Albany'de devletten TTAM projesi için \$100,000'lik ilk anlaşmaya imzamızı atıyoruz" diyordu Prof. Doble.

"Herşeyde olduğu gibi, önünüzde bazı kapılar açıktır ve birtakım olanaklar kendini gösterir, önemli olan bu durum için hazırlıklı olmak. Biz

hazırdık, çünkü bu iş için uzun zamandır çok çalışıyorduk ve analitar olacak kararları önceden vermiştik" demişti söyleşimizin devamında. Anahtar kararlardan biri de eğitimin önceliği idi, TTAM'i Amerika'daki diğer benzer merkezlerden ayıran da zaten bu özelliği, çoğu diğer merkezler sadece teknik konularda yardım sağlarken, TTAM eğitim konusuna özellikle ağırlık veriyor. Merkezde öğrencilerin ve çalıştıkları toplulukların eğitimini temel alan projeler seçiliyor. Projelere öğrencilerin katılımı ve ortama getirdikleri enerji Merkez için çok önemli, çok fazla öğrenciyle, çok fazla enerji ve yeni fikrin çalışılan topluluğa getireceği sakıncalar da var tabii ki. Doble bu sorunun çözümü için proje bitiminde çalışılan toplulukta bir komitenin oluşturulması gerektiği görüşünde. Bugüne kadar gerçekleştirilen TTAM projelerinde en başarılı sonuçları da Vizyon Komitesi kuran topluluklar kaydetmiş. Böylece Vizyon Planlama'da alınan kararların uygulanmasını kolaylaştırıcı bir adım atılmış.

Kurulduğundan beri TTAM çok yollar katetmiş ve yakın gelecek için de birtakım yeni yapılanma alanları düşünüyor. Bunların başında yardım edilen toplulukların, hazırladıkları uygulama projelerini hayata geçirmeleri için gruplara daha fazla destek sağlanması geliyor. Buna bağlı olarak daha çok öğrenciye asistanlık fırsatı vermeyi, yeni master ve doktora programları geliştirilmesiyle birlikte yüksek lisans öğrencilerinin de katılımıyla birlikte daha uzun süre topluluklarla çalışma fırsatı yakalayabilmeyi amaçlıyorlar. Ayrıca TTAM, sertifika programları açarak ihtiyacı olanların belirli konularda (yardım başvurusu hazırlama-grant writing, ortaklık gelişimi, tasarım vb.) daha kısa süreli eğitim almalarını sağlayabilir. Bunun yanında Prof. Doble Merkez'in şu anki halinden genelde hoşnut, "Küçük Olan Güzeldir" sloganına inanıyor ("Small is Beautiful" Schumacker, 1999). Büyük program ve projelerin bir yerde tıkandığına ve ortaya birşey çıkaramadığına çok tank olmuş. Oysa Merkez şu anki haliyle herkesin aynı dili konuşup yapıcı tartışabildiği ve ortak kararların çok fazla süzgeçten geçmeden alınabildiği üretken bir hizmet ortamı. Bu yüzden Merkez'in yeni projeler geliştirebileceği halde çok fazla ve hızlı büyümemesi ve üniversite için bir eğitim kaynağı olmaya devam etmesi gerektiğine duyulan inanç tam.

Halk tarafından tasarımın değerinin anlaşılması ve gerekli iletişimin kurulması, kırsal kalkınma ve planlama için bir ön koşuldur.

PLANLAMA
2003/4

Toplum Tasarımı Araştırma Merkezinin Görevleri* (mission):

- Halkın karşılaştığı çevresel ve toplumsal sorunların katılımcı fiziksel tasarım ve planlama yoluyla yardımıyla bulunmak.
- Sürdürülebilir toplumların idaresi için yurttaşlık kapasitesini geliştirmek.
- Kaynak ve bilgi bazında toplumsal erişimi arttırmak.
- Toplumların karşılaştığı kritik sorunları teşhis edip incelemek ve çözüm yolları önermek.
- Tasarım eğitimini halk arasında teşvik edip, tasarım ve planlamaya değerinin halk tarafından anlaşılmasını sağlamak.

*TTAM'ın Web sayfasından çevrilmiştir.



Sandy Creek Merkezinden bir görünüm

Toplum Tasarımı Araştırma Merkezinin Hizmetleri* (services):

TTAM, halk, resmi makamlarla, ve diğer ortak organizasyonlarla birlikte çalışarak gerekli akademik kaynakları belirler ve uygun proje stratejileri geliştirilerek hususi başvurulara cevap verir. Fakülte ve öğrenciler, topluluklarla yedi farklı şekilde çalışırlar:

- 1) **Gayret Oturumu:** Topluluk başkanlarıyla birlikte tecrübeli araştırmacıların küçük gruplar halinde beyin fırtınası yapması yoluyla toplumların karşılaştıkları özel sorunları teşhis edilir. TTAM toplantıları organize eder, toplumların belirlenen sorunlarıyla ilgili fakülte üyelerini toplar.
- 2) **Temel Stüdyolar:** Toplum projeleri temel stüdyolar için zengin öğrenme fırsatı sağlamakla birlikte peyzaj mimarlığı öğrencilerinin tasarım ve dokümantasyon için gerekli yöntem, teknik ve becerilerini geliştirmeleri için esas ortamdır. Toplum yardım isteklerini karşılamak üzere TTAM, fakülteyle birlikte tasarım stüdyolarının akademik objektif ve beceri seviyesine göre eşleşim yapar. Stüdyo amacı ve seri içindeki seviyesine dayanarak cinsine, ölçeğine ve güçlüğüne göre projeler öğrenciler tarafından üslenir. Projeler programlamadan ayrıntılı alan tasarıma kadar uzanır. Stüdyo projeleri toplum için tasarım mesleğine bir giriş niteliğindedir ve gelecekteki toplumla tasarımcı ve plancıların işbirliği için gerekli zemini hazırlar.
- 3) **Konusal Stüdyolar:** Konusal stüdyolar bir sömestir boyunca belirli bir tasarım konusunun derinlemesine araştırılmasıdır. Topluluklarla çalışılan konular çoğunlukta ve başarılı sonuçlar doğurur. Fakülte üyeleri çeşitli başlıkları önerip TTAM'la çalışmaya karar verdikten sonra konuya uygun bir topluluk hazırlanır.
- 4) **Yüksek Lisans Projeleri:** Yüksek lisans öğrencileri son dönemlerinde derin kapsamlı ve uzun süreli proje seçimine girerler. Projeye başlanmadan önceki dönem öğrenciler tarafından ayrıntılı bir öneri hazırlanır. Öneride araştırma geçmişi, çalışma programı ve zaman çizelgesi belirlenir. Projenin seçimi öğrenciye aittir ve çoğu öğrenci gerçek bir topluluğa yararlı bir proje seçmeye gayret gösterir. Fakülte üyeleri, öğrenci ve ortak organizasyonla birlikte projenin gelişimi ve devamı için gerekli danışmanlık ve incelemeyi sağlar.
- 5) **Araştırma Girişimleri ve Bağımsız TTAM Projeleri:** Fakülte, master ve doktora öğrencileriyle TTAM üyeleri ortaklaşa araştırma projelerinde çalışırlar. Komuyla ilgili teklifler ve mali yardım genelde ortak organizasyonlardan gelir. Bazen fakülte eyalet bazındaki topluluk programını araştırmaları gerekli kılar ve TTAM bu konularda mali destek alır. Araştırmalar eğitimseminer ve materyallerin geliştirilmesini sağlar. Bu çalışmalarda TTAM, topluluk üyelerinin araştırma konusunun geliştirilmesi, veri toplama, analizi ve sentezi aşamalarında ve bu araştırmaların hayata geçirilmesinde özellikle aktif rol oynamalarını öncelik verir. Bu süreç TTAM tarafından organize edilebilir, fakat topluluk tarafından katılma ve zaman ayırma gereklidir.
- 6) **Stajlar:** TTAM öğrencileri çalışılacak belirli topluluk projeleri için ortaklaşa çalışacağı organizasyona yerleştirir. Genelde bu yaz aylarında olur, bazı öğrenciler dönem boyu da çalışabilirler. Fakülte üyeleri öğrenci ve ortak organizasyonla birlikte projenin gelişimi ve devamı için gerekli danışmanlık ve incelemeyi sağlar.
- 7) **"Kasaban" Geleceğini Tasarlıyor:** "Kasaban" Sanat için Milli Bağış (National Endowment for the Arts) tarafından finanse edilen ve topluluk başkanları için hazırlanmış bir kentsel tasarım eğitimi programıdır. Bu program, New York Eyalet Üniversitesi, Peyzaj Mimarlığı Bölümü ile Tarih Koruma Ulusal Vakfı (National Trust for Historic Preservation) tarafından hazırlanır. SUNY-ESF Kuzeydoğu Bölgesi için "Kasaban" Merkezine evsahipliği yapar. Topluluk liderleri için yılda bir kez katılımcı atölyeler düzenlenir.

*TTAM'ın Web sayfasından çevrilmiştir.

PLANLAMA
2003/4

Sandy Creek için Vizyon Planlama (Vision Planning) Süreci

TTAM bünyesindeki peyzaj mimarlığı ve planlama öğrencileri, 2001 yılının bahar döneminde, Sandy Creek Köyü'nde katılımcı kırsal planlama ve tasarım projesi yürütürler. Projedeki amaç Sandy Creek'in geleceğinin planlanması, yerel liderliğin artırılması ve halkın planlamaya katılımının sağlanmasıdır. Proje için mali kaynak "Kıyı Önceliği" adlı New York Eyalet Departmanı (NYED)'nin örnek programından sağlanır. Vizyon planlama, kapsamlı planlama sürecinin çok kritik ilk adımdır. Yerleşim liderleri ve halkı bir araya getirerek konuşma-tartışma ortamı sağlanır, yerleşkenin bugünkü nadir yönleri ve sorunları öğrenilir. Yerleşkenin durumu tüm ayrıntılarıyla

belirlendikten sonra gelecekte istenilen durum belirlenir. Gelecekte istenilen durum için tüm katılımcıların ortak çalışmasıyla bir "vizyon bildirisi" hazırlanır, hedefler ve uygulama stratejileri belirlenir.

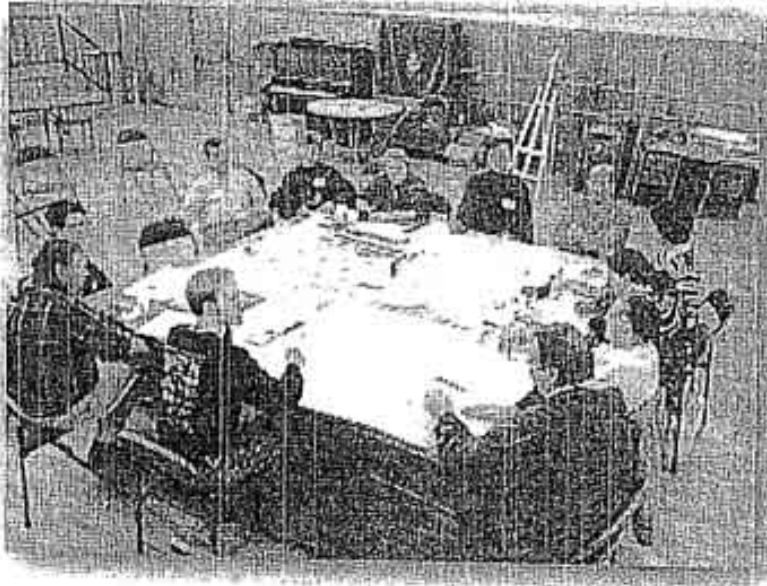
Sandy Creek New York Eyaleti'nin kuzeyinde kalan küçük bir yerleşim birimidir (2000 yılındaki nüfusu 789 kişi). Amerika'daki çoğu diğer kırsal yerleşkeler gibi o da son dönemlerdeki dışa göçten payını alır, tarım alanları da son yıllardaki ekonomik baskılar yüzünden artık pek kullanılmaz hale gelir. Yerleşkenin en önemli özelliği Ontario Gölü'ne olan kıyısı, kumsalı, kumul tepeleri ve bunların getirdiği yaz turizmidir. Kumul tepeleri üzerindeki eskiden yapılmış yazlıklar büyük bir ekoloji katliamı olsa da son zamanlarda halk eğitimiyle kumul üzerinde yürümek bile artık sınırlandırılmış durumdadır. Yazları gönüllüler kumullara yerel bitki türlerinden ekip erozyonu önleyici çalışmalarda bulunurlar.



Sandy Creek'te bakımlı evlere bir örnek

Proje kapsamında Sandy Creek'te toplamda üç Vizyon Planlama Atölyesi düzenlenir. İlk Atölye öncesinde yaklaşık bir ay öğrenciler Sandy Creek Köyü hakkında bilgi toplarlar, köyü ziyaret edip fotoğraf çekerler, muhtarla konuşup köyün arşivinde araştırmalar yaparlar. Daha sonra atölye için broşürler hazırlanıp köyde dağıtılır, köyün hava fotoğrafları ve haritaları büyütülüp çoğaltılır, planlama egzersizleri ve anketler hazırlanır. Ertesinde soğuk bir cumartesi sabahı köy muhtarlığı salonunda muhtar, halk ve öğrenciler İlk Vizyon Planlama Atölyesi için bir araya gelirler.

İlk Atölyede öğrenciler ve katılımcılar beyin fırtınası sırasında



İlk Atölyede katılımcılara Vizyon Planlamanın ne olduğu, TTAM'in görevleri ve projedeki rolü anlatılır. Çeşitli kısa egzersizlerle yerel halkın köyün kullanım alanları ve değerli yönleri hakkındaki bilgileri alınır. Katılımcılara haritalar ve hava fotoğrafları dağıtılarak; değerli kaynaklar, gidilecek yerler, günlük ve mevsimlik güzergahlar ile mevsimlik kullanım alanlarının işaretlenmesi istenilir. İki aşamalı beyin fırtınası yapılır, birincisinde; köyün fırsat alanları, endişe yaratan yanları ve sorunları ortaya konular, ikincisinde de halkın köylerini gelecekte nasıl görmek istediği öğrenilir. Son olarak da gönüllülere, postayla TTAM'a yolunmak üzere, pullu zarfla iki çeşit anket dağıtılır; yazılı anket ve fotoğraf anketi (bir kullanımlık fotoğraf kameraları anket sorularıyla dağıtılır.

sorulara göre uygun yerlerin fotoğraflarının çekilmesi istenir).

İkinci atölyeye kadar öğrenciler okulda ilk atölyeden alınan bilgileri değerlendirirler. Katılımcılara konulara göre işaretledikleri haritalar derlenip büyük haritalar hazırlanır. Beyin fırtınası notları özetlenip büyük paftalara basılır. Postayla yollanan anketler özetlenir, fotoğraflar basılır ve bu konuda pafta hazırlanır. Ayrıca öğrenciler köydeki yerel grup toplantılarına katılıp, katılımın daha geniş olması için çalışırlar. İkinci Vizyon Planlama Atölyesinde, hazırlanan paftalar katılımcılara sunulur, katılımcılar paftalar üzerinde istedikleri değişiklikleri ve ekleme-çıkarmalar yaparlar. Taslak vizyon bildirisi ve hedeflerin belirlenmesi üzerinde çalışılır. Vizyon hedeflerinin kısa ve uzun vadeli ve öncelikli olanları belirlenir. Köyün büyütülmüş hava fotoğrafı üzerinde sembolü yapışkanlar yardımıyla faaliyet fırsatları, hizmetler, doğal ve tarihi koruma alanları, gelişme alanları belirlenir.

Üçüncü Atölyede taslak vizyon bildirisinin üzerinde çalışılır. Vizyon bildirisinin son hali, altı hedef noktası ve uygulama stratejileri belirlenir. Bu noktaya kadar olan süreçte hem yerel halk hem de öğrenciler karşılıklı bilgi alışverişinde bulunup çok önemli bir eğitim sürecinden geçmiş oldular. Bundan sonra köy halkı yeni hedef noktaları geliştirip bunlara uygun uygulama stratejileri belirleyebilirler. Vizyon Planlama süreci sonunda Sandy Creek halkı Vizyon Bildirisini elbirliğiyle onaylar. Sandy Creek Vizyon Bildirisi: "Doğal ve kültürel kaynakların korunmasıyla birlikte yerel ekonominin canlandırılması; köy ve kıyı bağlantısının güçlendirilmesi; işbirliği ortaklıklarının teşvik edilmesi ve kamusal kurumlar tarafından eğitsel hizmetlerin sağlanması."

Sandy Creek Tasarım Çalışması

Vizyon Planlama Sürecinin sonrasında TTAM, NYED ve yerel temsilciler toplanıp ilk uygulama projesinin gerçekleştirilmesi konusunu görüşürler. İlk proje için uygulama stratejilerinden öncelikli ve değişimi kolay gözlenebilen bir konu seçilmesi uygun görülür. Uygulama stratejilerinden biri olan, köy ve kıyı bağlantısının güçlenmesi için kapsamlı ve çok amaçlı bir yol yapılmasına ve öncelikli olarak bir bisiklet yolunun tasarımına karar verilir. 2001 yılının yazında TTAM, stajyer peyzaj tasarımı ve planlama öğrencileriyle tasarım çalışması sürecine başlar.



İkinci Atölye'de paftalar üzerine değişiklik önerileri

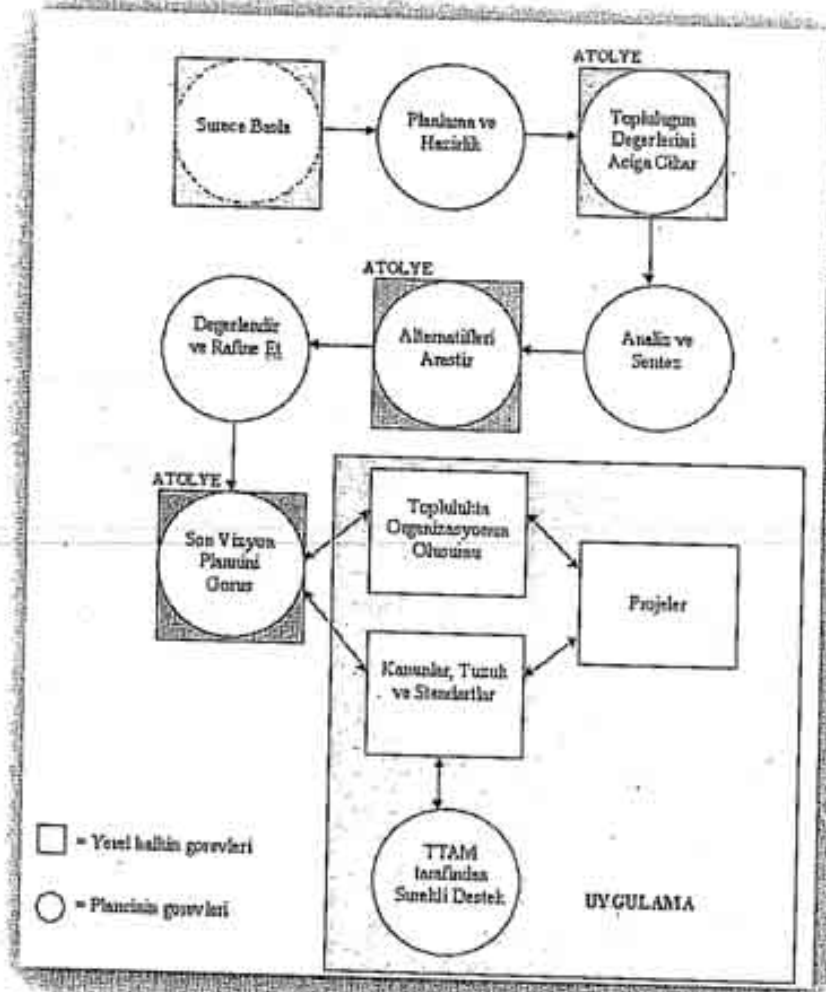
Öğrenciler bahar 2001 döneminde vizyon atölyelerinden elde edilen verileri gözden geçirip değerlendirirler. Halk tarafından belirtilen Sandy Creek için özel ve değerli yerleri ziyaret edip kullandıklarını ve şu anki durumlarını tetkik ederler. Çok amaçlı yol için potansiyel alanları sentezden geçirirler, bisiklet yolunun öntasarımını yapıp yerel halk ve yöneticilerin bu konudaki görüşlerini alırlar. Maksat hem Sandy Creek Köyü'nün değerli alanlarının tanıtılması hem de bisiklet için güvenli ana ve ikincil yolların planlanmasıdır. Ana bisiklet yolu Köyü su kenarına bağlar, iki dinlenme noktası önerilir ve toplam 22 km'dir. İkincil bisiklet yolu, Köyün kültürel ve çevresel değerlerini (sulak alanlar, parklar, lunapark, eski okul evi, mülze, vb.) gösterme amacı taşır ve toplamda 40 km'dir.

Tasarım grubu Oswego County Planlama ve Turizm Departmanı'yla görüşür ve bisiklet yolu tasarımı hakkında olumlu eleştiriler alır. Tasarım sürecini bitirme amacıyla yerel halkla son bir toplantı daha yapılır. Tasarı ve potansiyel yapım stratejileri halk ve yöneticilerle birlikte beyin fırtınası şeklinde görüşülür. Bisiklet yolunun uygulanması amacıyla bir uygulama komitesi kurulmasına, diğer ilgili köylerle irtibata geçilmesine, bisiklet firmalarıyla görüşülmesine, bisiklet yolunun tanıtımının yapılmasına karar verilir. Sandy Creek geleceği için bisiklet yolunun bitirilmesi kritik bir ilk adım olacaktır. Bisiklet yoluyla birlikte planlamaya olan güven daha da artacak ve vizyon planlarındaki diğer konulara değinmek kolaylaşacaktır.

PLANLAMA
2003/4

Vizyon planlama, kapsamlı planlama sürecinin çok kritik ilk adımıdır. Yerleşim liderleri ve halkı biraraya getirerek konuşma-tartışma ortamı sağlar, yerleşkenin bugünkü nadir yönleri ve sorunları öğrenilir. Yerleşkenin durumu tüm ayrıntılarıyla belirlendikten sonra gelecekte istenilen durum belirlenir.

Sandy Creek Vizyon Süreci:



TTAM "Kıyı Önceliği Vizyon Süreci" broşüründen adapte edilmiştir.

KAYNAKÇA

- Toplum Tasarımı Araştırma Merkezi: Center for Community Design Research, (<http://lla.esf.edu/CCDR/home.htm>)
- Sandy Creek Waterfront Initiative, Mart 2001, The SUNY ESF Center for Community Design Research
- Initiatives 1999, State University of New York College of Environmental Science and Forestry, Faculty of Landscape Architecture, Center for Community Design Research
- Waterfront Initiatives Visioning Process, Sept 2001, Center for Community Design Research

Fotoğraflar

TTAM arşivi

Teşekkür

Her zamanki içten ve sonsuz desteği için Cheryl Doble'a, yardımları için Maran King, Ayşegül Birand, Gül Büyükerşen Oral ve Şebnem Karakurt'a teşekkürlerimizi sunarız.

PLANLAMA
2003/4