

Kentsel Yoksulluk*

Bahriye AK, ODTÜ ŞBP Böl. 3.Sınıf Öğrencisi
Melike KAZANÇ, ODTÜ ŞBP Böl. 3.Sınıf Öğrencisi
Ela KILIÇOĞLU, ODTÜ ŞBP Böl. 3.Sınıf Öğrencisi

Bu çalışma kavramsal olarak yoksulluk sorununu, Ankara'da yapılan bir alan çalışması kapsamında ele almaktadır. Yoksulluk fiziksel çevre koşulları ve sosyo-ekonomik veriler açısından incelenmiştir.

Yoksulluk, insanların en temel fiziksel gereksinimlerinin karşılanmamasına ilişkin bir sorundur. (ODTÜ UPL, 2000: 7) Yoksulluk tanımı, sorunu ele alış şekline göre ikiye ayrılır:

Mutlak Yoksulluk, toplumdaki birey ve ailelerin yaşamlarını sürdürerek üretebilecek mal ve hizmetlere sahip olmayan ve bu gereksinimlerini gidermek için yeterli gelir kaynaklarına ulaşamayanları kapsamaktadır. (O'Boyle, 1999:282) Görelî yoksulluk ise, nüfusun belirli bir bölümünün bazı nedenlerle farklı zaman aralıklarında tarihsel ve coğrafi olarak belirlenen minimum bir yaşam standardı sağlamak için yeterli kaynaklara ulaşamaması ve bu durumun toplumsal açıdan sorunlara yol açmasıdır. (Mingione, 1993:324) Birinci tanım, soruna bireysel açıdan yaklaşırken, ikinci tanım bireyi toplumun bir parçası olarak değerlendirerek yaşam standartlarını eşitlikçi bir biçimde ele alır. Buna karşın, insanların yaşam standartlarını belirleyen temel gereksinimler her iki yoksulluk tanımında da aynıdır:

1) Ailenin özel tüketimi (beslenme, barınma, +giyim, vb) için gerekli asgari düzey,

2) Devlet tarafından sağlanan toplu tüketime yönelik hizmetler (güvenli içme suyu, kanalizasyon, elektrik, kamu ulaşımı, sağlık, eğitim, vb),

3) Kendilerini etkileyen kararların alınmasına katılma,

4) Mutlak düzeydeki temel hak ve gereksinimlerinin daha geniş bir çerçevede karşılanması,

5) İstihdamın temel gereksinimlere ulaşmada hem amaç hem de araç olarak görülmesi. (Tekeli, 2000).

Yoksul kesimin genel özellikleri kötü konut koşulları, toplu halde yaşama, geniş ailelerin yaygınlığı, herhangi bir örgütlülüğün olmaması, çocukluk döneminin olmaması, çocuk ve eşlerin terk edilmesinin sıklığı, mahremiyet noksanlığı, marjinallik, bağımlılık, çaresizlik ve aşağılık duygusu, yüksek oranda zayıf kişilik yapısı, cinsel kimlik karışıklığı, gününü yaşama eğilimi, teslimiyet ve kadercilik hissi, erkek egemenliğine inanıştır. (ODTÜ UPL, 2000:60)

Yoksulluk, tarih içinde ekonomik ve siyasal etkenler çerçevesinde değişimlere uğramıştır.

İkinci Dünya Savaşı sonrasında gelişmiş ülkelerde başlayan "refah devleti" uygulamaları ve kapitalizmin yeniden yapılanma süreci, kitlesel üretime dayanan Fordist üretimden esnek ya da Post-fordist olarak adlandırılan üretim şekline geçilmesine neden olmuştur. Fordist dönemin kitlesel üretimi-

*Bu çalışma, TMMOB Şehir Plancıları Odası'nın 8 Kasım Dünya Şehircilik Günü 26.Kolokiyumu, yaşadığınız kent ve yoksulluk konulu öğrenci yarışmasında birincilik ödülüne layık görülen araştırmanın gözden geçirilmiş halidir.

nin gerektirdiği geniş ve niteliksiz işgücü yerini daha nitelikli olan işgücüne bırakmıştır ve bunun sonucunda niteliksiz iş gücü emek pazarının dışına itilmiştir. Bu gelişmeler alt ve orta sınıfların doğmasına neden olmuştur. Genel anlamıyla alt sınıf, kendi kaynaklarıyla geçinemeyen, devletin veya başka kurumların desteğini almak zorunda kalan kesimler olarak tanımlanırken kendi içinde de bölümlere ayrılır. Nitelikli işgücü, niteliksiz işgücü, işsiz ve devlet desteğine muhtaç olanlar. Nitelikli işgücü kendisini orta sınıfa daha yakın bulurken istenmeyen kesim olarak son gruptakiler toplumdaki soyutlanmıştır.

Türkiye'de Yoksulluk

Birinci Dünya Savaşı'nın yarattığı olumsuz koşullar, kırsal alanlar kadar kenti de etkilemiş ve ciddi yoksulluk tabloları yaratmıştır. İkinci Dünya Savaşı'ndan sonra batılı ülkeler refah devleti uygulaması kapsamında sosyal harcamalar yaparken, Türkiye'de sanayi uygulamalarını destekleyecek harcamalara gidilmiştir. Tarımsal alandaki teknolojik gelişmeler kırsal alanın itici gücünü artırırken, kentteki iş olanaklarının çekiciliğinin artması büyük bir nüfusun kente göçüne neden olmuştur. Kentlerde yapı stoğunun ve altyapı hizmetlerinin talebi karşılayamaması, gecekondulaşmanın ve enformal sektörün ortaya çıkışına zemin hazırlamıştır. Yani bu kesimlerin kendi ihtiyaçlarını kendilerinin karşılamaları yoluna gitmelerine neden olmuştur. Kente ilk gelenler, kronik yoksulluğu barındıran kesime yani çöküntü alanlarına yerleşmişlerdir. Bu dönemde kırdan kente göçleri karşılayacak bir sosyal devlet olgusunun yokluğu, Batıdaki refah devleti olgusunun yerini yerel topluluklar ve aile biriminin aldığı alternatif bir durumun ortaya çıkışına sebep olmuştur. Bu ise ayakta kalma stratejilerinin en temel dayanağıdır.

1980 yılları Türkiye'deki yoksulluğun artışı açısından önemli bir dönemdir. Dışa açık büyüme stratejileri ve savunma harcamalarının artması sosyal devlet harcamalarını sınırlandırarak, geçinmeyi daha da zorlaştırmıştır. Bunun yanında, lüks tüketim etrafında tanımlanan yeni bir orta sınıf doğmuş ve bu sınıf kent yoksullarını tamamen dışlayan bir yaşam biçimi sergilemeye başlamıştır.

Sonuç olarak, yoksullar da kendi içine kapanıp kent içinde cepler oluşturmuştur. Bu cepler, orta sınıf tarafından yasa dışı işlerin yapıldığı ve bir dizi olumsuzluğu barındıran mekanlar yani 'varoşlar' olarak tanımlanmıştır.

Ankara'da Yoksulluk

Ankara, başkent oluşundan itibaren, yoğun göçün de etkisiyle, yoksulluğun yansımalarının her yönden görüldüğü bir kent olmuştur. Alt gelir sınıfının nüfus üzerinde artan etkisi, Ankara için yapılan planlarda da etkisini göstermiştir. Jansen Planı'nda bir Amele Mahallesi ve 1990 Ankara Metropolitan Alan Nazım Planı'nda da alt gelir grupları için toplu konut alanları öngörülmüş olmasına karşın bu öneriler bu kesimlerin sosyal ve ekonomik beklentilerine cevap veremedikleri için amaçlarına ulaşamamışlardır.

Alan Çalışması

Alan çalışması kapsamında Ankara kentindeki yoksul halkın demografik özellikleri, çalışma ve eğitim durumları, gelir tüketim kalıpları, kökenleri, mahalle ve konut durumları hakkında bilgi sahibi olabilmek için eski kent merkezindeki Altındağ, Bentderesi ve Yenidoğan semtleri ile kentin doğusundaki Abidinpaşa ve Köstence semtlerinde toplam 50 anket yapılmıştır. Araştırma sonucunda, kent yoksulu olarak adlandırılan grubun, homojen bir yapı oluşturmadığı ve farklı bölgelerde konumlanmış alt gelir konutları arasında, gelir ve diğer toplumsal ve ekonomik göstergeler açısından farklılıklar taşıdığı gözlenmiştir.

Alt gelir grupları gelir değişkeni esas alınarak üç grupta incelenmiştir:¹

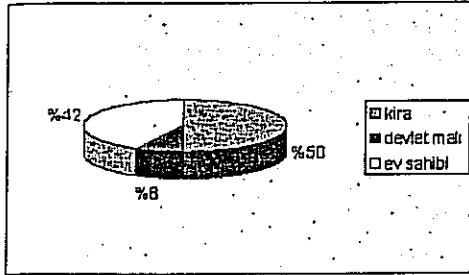
1. grup (reel gelir / kişi < 40 milyon)
2. grup (40 milyon < reel gelir/kişi < 75 milyon)
3. grup (75milyon < reel gelir / kişi)

Gelir Grupları	Hane Sayısı
1. grup	20
2. grup	20
3. grup	10

Gelir gruplarına göre hane sayılarının dağılımı

Yoksulluk, insanların en temel fiziksel gereksinimlerinin karşılanmamasına ilişkin bir sorundur.

Bu gruplamaya göre, üçüncü grubun daha çok Köstence ve Abidinpaşa'da kendilerine ait evlerde, ikinci grubun Bentderesi'nde belediyeye ait kira karşılığı olmayan evlerde, birinci grubun ise Yenidoğan ve Altındağ'da, daha çok kiralık konutlarda yoğunlaşmış oldukları saptanmaktadır.



Çalışma alanındaki konut sahipliği

Çalışmada, çoğunluğu üçüncü gelir grubuna giren Köstence ve Abidinpaşa'daki insanların büyük bir çoğunluğunun sürekli işlerde çalışmaları, gelir düzeylerinin yüksek olmasının nedenlerinden biri olarak değerlendirilmiştir. Birinci ve ikinci grubu ise daha çok enformal sektörde yer alan nitelsiz işgücü oluşturmaktadır. Ancak, Bentderesi'nde yaşayanların işsiz olmaları ya da sürekli işlerde çalışmıyor olmalarına karşın yoksulluk sıralamasında ikinci gruba dahil olmasının nedeni, bu bölgede oturan insanların, belediye politikasına bağlı olarak altyapı ve konut giderlerinin olmaması olarak gösterilebilir.

Gelir getiren kişi mesleği	kişi sayısı
düzenli, düzenli işler	21
işsiz	6
enformal işler	40
emekliler	7

Çalışma alanındaki iş dağılımı

Araştırmanın sonuçlarından hareketle Ankara'da iki çeşit yoksulluktan söz edilebilir. Birincisi, plansız yerleşilen gecekondu bölgelerindeki mekansal kalite düşüklüğünün neden olduğu fiziksel yoksulluk; ikincisi ise fiziksel yoksulluk ile düşük eğitim seviyesinin birlikte yolaştığı kadercilik duygusunun neden olduğu sosyal yoksulluktur.

Fiziksel Yoksulluk

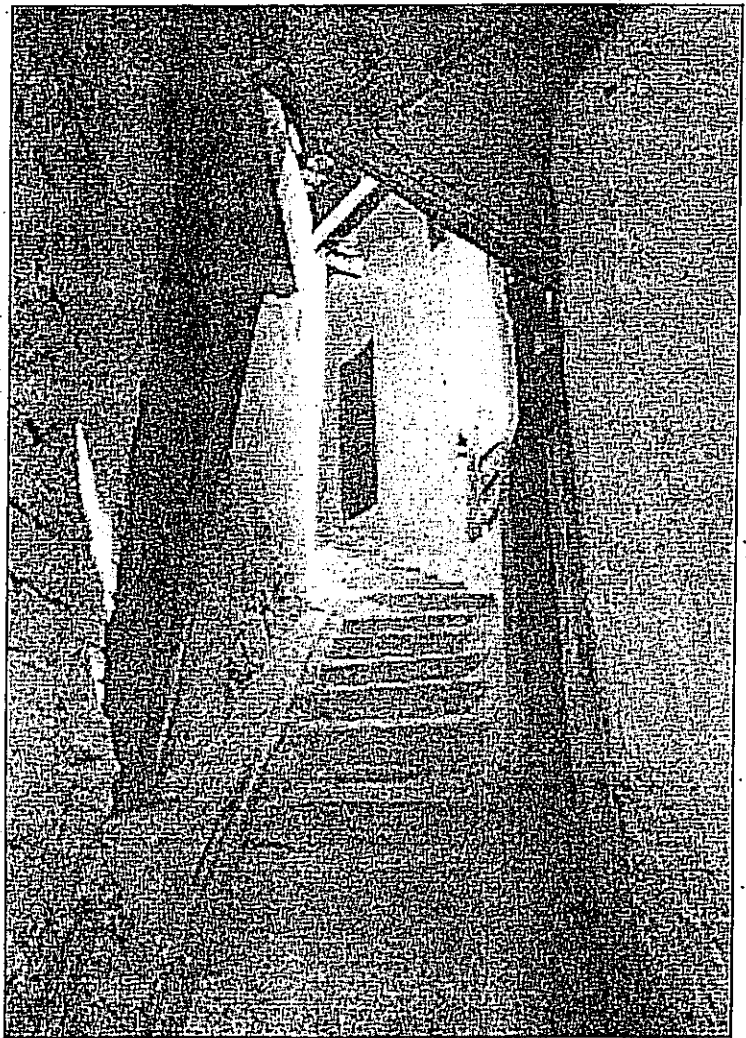
Mekan, kent yoksulluğunun ve yaşam stratejilerinin anlaşılmasında kilit bir rol üstlenmektedir.

Göçler sırasında sosyal bir devlet olgusunun olmaması, insanların kendi çözümlerini üretmelerine neden olmuştur. Bunun sonucunda bu kesimler, iş olanaklarına yürüme mesafesinde ulaşımına imkan sağlayan, buna karşın konut yapımına uygun olmayan eğimli arazilerde plansız bir şekilde yerleşmişlerdir.

Mahalle ve Sokak Koşulları

Plansız gelişme ve arazinin olumsuz koşullarının sonucu olarak örnek mahallelerde dağınık bir yerleşim düzeni ortaya çıkmıştır. Dar ve merdivenli sokak dokusu ulaşılabilirlik sorununu beraberinde getirmiştir. Özellikle Altındağ, Köstence, Yenidoğan gibi çok eğimli arazilerdeki konut alanlarında sokak dokusunu merdivenlerin ve

Mekan, kent yoksulluğunun ve yaşam stratejilerinin anlaşılmasında kilit bir rol üstlenmektedir.



Merdivenli Sokak Dokusu, Altındağ

PLANLAMA
2002/4

çıkılmaz sokakların oluşturuyor olması konutların hizmet almasını zorlaştırmaktadır. 'Hiçbirşey istemiyorum sadece yol istiyorum! Kömür geliyor, yüzlerce basamak sırtımda taşıyorum!' sözleri Altındağ'da anket çalışmasına katılan bir kadına aittir. Bu ve diğer örnekler yoksul halkın ulaşım sorunlarından ne derece şikayetçi olduğunu göstermektedir. Abidinpaşa ve Benteleş Mahalleri ise diğerlerine oranla daha düz bir arazide bulunmalarından dolayı ulaşılabilirlik açısından daha iyi durumdadır. Abidinpaşa'nın gecekondu sakinlerinin yanısıra orta gelir grubunu da barındırması çalışma kapsamındaki diğer semtlere

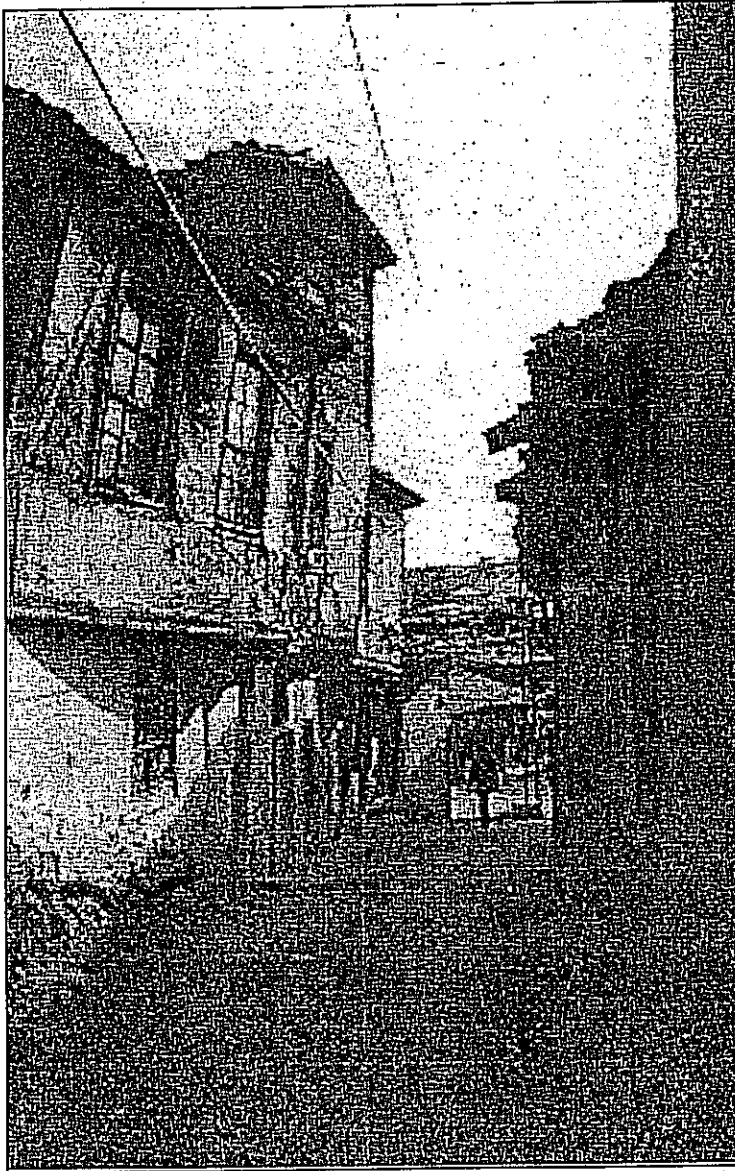
göre ulaşılabilirlik açısından ön plana çıkmasına sebep olmuştur.

Beş bölgede de kanalizasyon sistemi eski sistemin devamı olduğu için, konut yoğunluğunun ihtiyacını karşılayamamaktadır. Yine Altındağ bölgesinde anket çalışmasına katılan bir kadın bu sorunu ve belediyenin soruna olan ilgisizliğini, " ya taşıyor ya patlıyor, sokaklarda pislik içinde yürümek zorunda kalıyoruz! Belediyeyi aradığımızda da bize gülüyorlar!" sözleriyle dile getirmiştir. Dört bölgede de çöpler genellikle her gün, kimi zaman da iki günde bir toplanmaktadır. Yenidoğan semtinde ise belediye çöp varilleri olmadığı için çöpler sokak üzerinde ya da boş arazilerde biriktirilmekte, haftada bir toplanmaktadır. Bu da koku ve sağlık sorunlarına yol açmaktadır. Atık su sisteminin olmaması bütün çalışma alanlarında gözlenen ortak bir problemdir. Yağmur suları yüksek eğim nedeniyle alt kottardaki konutlarda su basmalarına sebep olmaktadır.

Konut Durumu

Kişinin ya da ailenin toplumdaki konumuna bakılmaksızın, yalnızca toplumun üyesi olması nedeniyle belli standartlara uygun konut hizmetlerinden yararlanması 'barınma hakkı'dır. (Kartal, 1992:279)

Anket çalışmalarında yoksul kesimin düşük standartlı konutlarda yaşadığı görülmektedir. İncelenen konutların tümünde elektrik altyapısı bulunurken, %28'i ortak bir hattı paylaşmaktadır. Hanelerin %4'ünde su boru hattı sadece bahçede, %26'sında ise boru hattı ortak kullanılmaktadır. Anket yapılan 50 haneden 25'inin tuvaleti dışarıda olup bu hanelerin 3'ü tuvaleti başka hanelerle ortak kullanılmaktadır. Tuvaletlerin dışarıda olması ve kanalizasyon sistemindeki sorunlar yoğun kokuya yol açmaktadır. 12 hane tuvaleti aynı zamanda banyo olarak kullanırken, sadece 21 hanede ayrı bir banyo bulunmaktadır. 17 hanede ise yıkanmak için hol, mutfak ya da oturma odası kullanılmaktadır. Hanelerin 11'inde mutfak bulunmamakta, bu evlerde yemeklerin genelde holde ya da salonda küçük tüpler üzerinde pişirildiği görülmektedir. Gerek mutfak gerek banyo ve tuvaletle ilgili temizlik sorunları, suyun kısıtlı kullanımı ile birlikte ele alındığında gecekonduya yaşayanların içinde buldukları sağlıksız koşullar ve hastalık riskinin büyüklüğü



PLANLAMA
2002/4

Tarihi Ankara Evleri, Benteleş

anlaşılabilir. Konutların %60'ının bahçesi bulunmadığı gözlenmiştir. 1978 yılında Kemal Kartal'ın (1978) Ankara gecekondularında yaptığı çalışmada hanelerin %44,8'inin yetiştirdikleri ürünleri sattıkları, 1999 yılında ODTÜ tarafından yapılan çalışmada da bu oranın %2'ye düştüğü saptanmıştır (ODTÜ UPL; 2000). Çalışmanın bulgularına göre örnek alandaki 50 hane ne kendi tüketimleri için ne de gelir elde etmek için bahçe tarımı yapmaktadırlar. Bu da geçen süre içinde bahçenin tarımsal üretim yapılan bir kaynak olmaktan çıktığını göstermektedir.

Çalışma çok sayıda insanın az sayıda odada yaşam sürdüğünü göstermektedir. Ortalama oda sayısı hane başına 2.04'dür. Odalar genellikle özelleşme göstermemekte, çok amaçlı olarak kullanılmaktadır. Oturma mekanının aynı zamanda yatma mekanı olarak da kullanılması, bu odalarda sigara içilmesi, yetersiz havalandırma, pencerelerin küçük olması ve güneş alamaması gibi nedenler sağlık sorunlarına yol açmaktadır. Ayrıca, anne babaların çocukları ile aynı odada yatmalarının belli yaş üstündeki kız ve erkek kardeşlerin aynı yatağı paylaşmalarının çocuklar ve ebeveynler üzerindeki sakıncaları açıktır. Çalışma alanı içinde Bentderesi Mahallesi konut türü açısından diğer dört alandan farklılık göstermektedir. Diğer alanlar gecekondü bölgesi iken bu alan eski Ankara evlerinin bulunduğu bir çöküntü bölgesidir. Buradaki konutlar 5-6 aile tarafından ortak kullanılmaktadır. Gecekonduda yaşanan aile içi mahremiyet sorunlarına bu bölgede farklı ailelerin ortak kullanımlarından kaynaklanan sorunlar eklenmektedir.

Öneriler

♦ *Konut ailedeki bireylerin yaşamlarının büyük bölümünü geçirdiği, rahat ve huzur içinde olmak istedikleri bir çevredir. Çocukların sosyal ve kültürel gelişimi, büyüklerin mutluluğu ve topluma katkısı bu çevredeki fiziksel ve sosyal ortamla yakından ilgilidir. (İmamoğlu, 1986:58) Bu nedenle, birey başına yaklaşık 0.4 odanın düştüğü Ankara'daki yoksul konutlarında bir. ıslah çalışmasına gidilmelidir. Bu ıslah çalışmasının çekirdeğini ise servis mekanları oluşturmalı; ailenin ve bireyin beden ve ruh sağlığının temeli diyebileceğimiz tuvalet, banyo ve mutfak mekanları titizlikle ele alınmalıdır.*

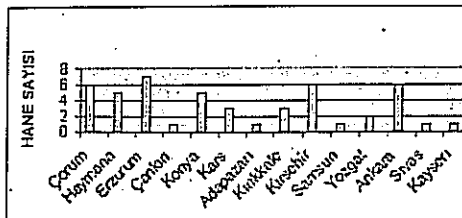
♦ *Altyapı sorunları ele alınmalı: Kanalizasyon sistemi iyileştirilmeli, atık su sistemi oluşturulmalı, tüm konutlara su boru hattı ulaştırılmalıdır.*

♦ *Yeni bir alt gelir konut alanı önerisi yapılması halinde, bu insanların kırdan kente geçiş aşamasında oldukları unutulmadan, açık alan ve komşuluk ilişkileri ihtiyaçları göz önüne alınarak planlama yapılmalıdır.*

♦ *Bentderesi'ndeki eski dokuya ait konutların belediye tarafından satın alınıp, kira karşılıksız oturma izni vermesi bu bölgedeki tescilli evlerin yıkılmaya yüz tutmasına sebep olmuştur. Bu da Ankara'nın tarihi dokusunun olmaya bırakılması demektir. Zaten belediyeye ait olan konutlar, iyileştirilip, çeşitli kültürel ve sosyal amaçlı kullanımlara açılmalıdır. Bu sayede bölgenin değeri artacak, turistik bir işlev kazanacaktır. Böylece, çevresindeki düşük gelirli insanlara da yeni istihdam olanakları sağlayacaktır.*

Sosyal Yoksulluk

Yoksulluk kültürü; yoksulların, toplumun değer ve amaçları doğrultusunda başarıya ulaşmalarının olanaksızlığını fark etmelerinin verdiği ümitsizlik duygusu ile başa çıkmalarındaki gücü temsil eder. Sorunlara yerel çözümler bulurlar (ODTÜ UPL, 2000: 20). Sosyal devlet olgusunun giderek zayıflaması ve gelir seviyelerinin düşüklüğü, alt gelir gruplarını akrabalık, hemşerilik ilişkilerine sıkı sıkıya bağlanmaya itmiştir. Bu da, bu toplumsal kesimlerin, kendilerini toplumdaki soyutlamalarına ve kentten çeşitli bölgelerinde cepler oluşturmalarına yol açmıştır. Çalışma alanı içinde, Yenidoğan'da Erzurum ve Kars gibi doğu illerinden gelenler yoğunlaşırken, Bentdere'sinde Konya, Köstence'de de Kırşehir ve Kırıkkale gibi İç Anadolu illeri, Altındağ'da Ankara köylerinden gelenler yoğunlaşmaktadır. Abidinpaşa'da ise belli bir yoğunlaşma görülmemiştir. Kısacası, Ankara'nın daha çok, istihdamın az olduğu İç Anadolu ve Doğu Anadolu illerinden göç aldığı görülmektedir.



Hane Halklarının Doğum Yerlerine Göre Dağılımı

PLANLAMA
2002/4

Yoksulluk kültürü; yoksulların, toplumun değer ve amaçları doğrultusunda başarıya ulaşmalarının olanaksızlığını fark etmelerinin verdiği ümitsizlik duygusu ile başa çıkmalarındaki gücü temsil eder. Sorunlara yerel çözümler bulurlar

Hane Halkı Büyüklüğü

Anket çalışması yapılan alanların yapısının, gerek mekan koşulları gerekse insan ilişkileri açısından kırsal karakterde olduğu göze çarpmaktadır. Konutların genelde tek katlı ve bahçeli oluşu, insanların kapı önlerinde birbirleriyle zaman geçirmeleri, sıkı ilişkilerin verdiği güven duygusu ve aile yapıları bu durumun tipik örnekleridir.

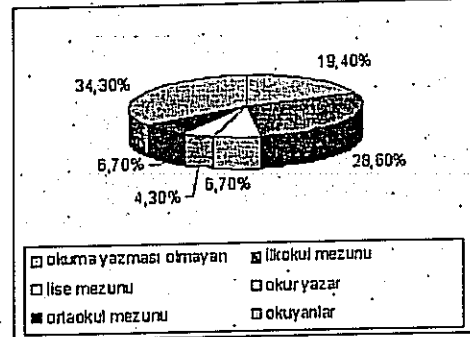
Hacettepe Üniversitesi Türkiye Nüfus ve Sağlık Araştırması (TNSA) verilerine göre kentlerde hane halkı büyüklüğü 4, kırdaki ise 4,9'dur (ODTÜ, 2000:36). Çalışma alanındaki aile büyüklüğü ise 4,6'dır. Aynı zamanda, hanelerin %16'sı kırsal aile yapısı olan geniş aile, geri kalanı ise kentsel aile yapısı olan çekirdek aile özelliği taşımaktadır. Bu yönüyle, çalışmaya katılan hanelerin geçiş sürecinde olduklarını söylemek anlamsız olmayacaktır.

Eğitim Durumu

Anket sonuçları, çalışma bölgelerindeki halkın eğitim seviyesinin düşük olduğunu göstermektedir. Okuma yazma bilmeyen kesim, 7 yaş üstü kişi sayısının %19,4'ünü oluşturmaktadır. Bu oran daha çok kadınlara ve 50 yaş üstü erkekleri kapsamaktadır. Sorunun kökeni gelinen köydeki ilköğretim okulunun yetersizliği ve tarımsal üretimin getirdiği erken yaşta çalışmaya başlanması olarak tanımlanabilir. Okuma yazma bilmeyenlerin %52'sini kadınların oluşturması, tutucu bir zihniyetin varlığını göstermektedir.

Çalışma yaptırılan bölgelerden, Köstence ve Abidinpaşa'da eğitim durumu diğer semtlere oranla daha yüksektir. İlkokul sonrası eğitim alanların oluşturduğu yüzde, daha çok bu semtlerdeki insanları kapsamaktadır. Bu bölgelerdeki gelir düzeyinin diğerlerine göre yüksek oluşu ve ebeveynlerin eğitim seviyesi, çocukların eğitimine sağlayabildikleri olanaklara da yansımaktadır. Yenidoğan, Bentderesi ve Altındağ'a bakıldığında ise eğitim düzeyinin oldukça düşük olduğu görülmektedir. Günümüzde ilköğretimin zorunlu olmasına karşın, bu bölgelerde okul çağındaki birçok çocuğun hiç okula gitmediği gözlenmiştir. Buradaki ailelerin çok çocuklu ve çok düşük gelirli oluşu bu durumun sebebi olarak görülebilir. Altındağ'da ankete katılan ve okutulmadığından şikayetçi olan bir kadına

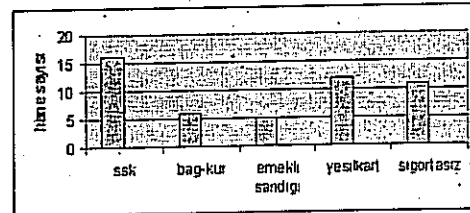
neden çocuklarını okutmadığı sorulduğunda 'karınlarını zor doyuruyorum, neyle okutayım' cevabının alınması sorunun boyutlarını ortaya koymaktadır.



Eğitim Durumu

Çalışma Koşulları

Eğitimsizlik, yoksulluğun sadece sonucu değil aynı zamanda da sebebidir. Alt gelir grubunun eğitim seviyelerinin düşüklüğü nedeniyle kamu kurum ve kuruluşlarında çalışmaları çok zordur. Aynı zamanda belli bir zanaat edinmedikleri için işçi olarak da sürekli bir iş bulamamaktadırlar. Bunun sonucu olarak, esnek ve az gelir getiren işlere yönelmektedirler. Enformal sektörde çalıştıkları için çoğunluğu belli bir sosyal güvenceye sahip değildir. Köstence ve Abidinpaşa'da SSK ve Bağ-kur'a kayıtlı hane reislerinin bulunmasına karşın, Yenidoğan, Altındağ ve Bentderesi'nde hane reislerinin çoğunluğunun hiçbir sosyal güvencesi bulunmamaktadır. Bu hanelerin bir kısmına devlet tarafından yeşil kart verilmiştir.



Sosyal Güvence

Çok sayıda çocuk sahibi olmalarına ve çocukların ihtiyaçlarını karşılayabilecek düzenli bir gelirleri olmamasına karşın, araştırmada kadınlardan sadece beşinin örgü öreerek ya da temizliğe giderek aile ekonomisine katkıda bulunduğu saptanmıştır. Bunun nedenlerinden biri de aile reislerinin kadınların çalışmasına karşı çıkması ve kadınların da çaba göstermemesi olarak görülebilir.

Eğitimsizlik,
yoksulluğun
sadece sonucu
değil aynı
zamanda da
sebebidir.

Çocuklara bakıldığında ise evde önemli bir konumda olmadıkları görülmektedir. Kız çocuk küçük kardeşine bakmakla ve annesine yardım etmekle, erkek çocuk ise aile ekonomisine katkıda bulunmakla görevlidir. Anket yapılan bölgelerden, Yenidoğan ve Altındağ'da çalışan çocuk sayısının fazla olduğu, hatta bazı ailelerde birden fazla çocuğun çalıştığı gözlenmiştir. Buralarda haneye gelir getiren kişi sayısı fazladır.

Gelir getiren kişi	Hane	%
0	8	16
1	28	56
2	9	18
3*	5	10
Toplam	50	100

Haneye Gelir Getiren Kişi Sayısı

Bu bölgelerde, artan fiyatlar ve azalan gelir karşısında insanların geçinme stratejileri yetişkinler üzerinde artan iş yükü, çocuklar üzerinde okulu bırakıp aile gelirine katkıda bulunmaları için yapılan baskı, stres ve aile içi şiddetin artması, yetişkinler tarafından çocuklara daha az zaman ayrılması, daha az besleyici fakat daha ucuz gıdalara yönelmesi şeklinde özetlenebilir. (Haan, 1997:1-9)

Yoksulluk ve Çocuk

Yukarıda sayılan geçinme stratejilerinden kuşkusuz en çok etkilenen çocuklardır. Bunu en iyi örneği Ankara Büyükşehir Belediyesi Ankara Sokaklarında Çalışan Çocuklar Merkezi'nde (ASÇÇM)² bu çalışma kapsamında görüşülen 14 yaşındaki bir çocuğun anlattıklarıdır:

'Erzurum'un Oltu köyündeniz. Babam Ankara'ya gençken çalışmak için gelmiş. Çiçin'de gecekonduda oturuyoruz. Evi amcam yapmış, babama vermiş. Kira vermiyoruz. Annem babam ayrı. Zaten imam nikahlıydı. Annem beni ve kız kardeşimi bırakarak, marketi olan bir adama kaçtı. Kardeşim 11 yaşında ve ilkokul 2'ye gidiyor. Babam 38 yaşında ve ilkokul mezunu. Babamla

kalıyoruz. Ev 2 oda; bir küçük mutfak, banyo ve ara var. Tuvaletimiz dışarıda. Eşya olarak sadece iki yatak, iki yorgan buzdolabı ve televizyon var. Ne soba ne de elektrik ocağı var, kışları yorganın altına girip yatıyoruz. Kardeşim ve ben aynı odada aynı yataкта yatıyoruz. Babam diğer odada yatıyor. Babam hiçbir iş yapmıyor. Beni çalışmam için zorluyor. Hiç okula göndermedi ama ben okumak istiyorum, çalışmıyorum. O da beni ve kardeşimi içip içip dövüyor. İçki içtiği parayı amcamdan borç alıyor. Amcam emlakçı, babaannem manav sahibi, onlar da Çiçin'de oturuyor. Babam beni dövdüğü için artık eve gitmiyorum. Babaannem ve amcam da çalışmam gerektiğini düşünüyorlar, beni evlerine almıyorlar. Geceleri komşumuzun balkonunda yatıyorum. Yemek için ASÇÇM'ye gidiyorum, yemek bulamazsam yemiyorum. Kardeşim komşularda yemek yiyor, o kız olduğu için ona yardım ediyorlar. Babam da annesinde yemek yiyor. Annem bizi yanına almak istiyor ama babam göndermiyor.'

Bu ve benzeri olaylar birçok yoksul ailede görülmektedir. Çocuk artık bakılması gereken bir aile ferdinden çok, gelir kaynağı olarak görülmektedir. Okuma hakları ellerinden alınmış bu çocuklar, önceki neslin eğitimsizliğini sürdürmektedirler. Bunun gelecekteki yansıması, vasıfsız işçiler olarak babalarıyla aynı kaderi paylaşmak olacaktır. Bu ise yoksulluk kültürünün nesilden nesile aktarılmasına yol açacaktır.

Aynı zamanda gördükleri kötü muamele ve şiddet insan ilişkilerini de etkileyebilir.



Gecekandu ve Çocuk, Altındağ

PLANLAMA
2002/4

² ASÇÇM sokakta çalışan çocukların gün içerisindeki beslenme, sağlık, korunma ile ilgili problemlerine çözümler getiren, çocukların aileleri ile ilgili sorunlarını ortaya koyan ve çözümlerine yönelik çalışmalar yapan sosyal bir kurumdur.

Öneriler

♦Ebeveynler için yeni istihdam olanakları yaratılmalı, kredilerle küçük yatırımcılar desteklenmeli, yoksul halka sosyal güvence sağlayan işler verilmelidir.

♦Yoksul kadınların birtakım beceriler-kazana-bilecekleri el sanatları kursları düzenlenmeli ve çeşitli teşviklerle bu beceriler gelir kaynağına dönüştürülmelidir

♦Ebeveynlerin belli bir yaşın üzerinde olması ve sahip oldukları değer yargıları, bu kişiler için yapılacak önerilerin amacına ulaşmasını zorlaştırmaktadır. Bu nedenle büyüme çağındaki çocuklara eğitim, okuma-yazma, mesleki beceri kazandırılması ile daha iyi gelir elde edebilecek nitelikli işgücü sağlanma yoluna gidilmelidir. Bu amaç için açılacak çıraklık eğitim merkezleri çocuklara eğitim verirken gelir de sağlaması yönüyle aileler tarafından da desteklenebilir.

♦Sokakta çalışan çocukların sokakta daha az vakit geçirmelerini sağlayan, sosyal ve kültürel açıdan geliştiren ASCÇM gibi merkezlerin sayıları artırılmalıdır.

♦Eğitim, sağlık vb. temel hizmetlerin sunumunda eşitlik sağlanmalıdır.

♦Yerel yönetimlerce, koruyucu sağlık hizmetlerine önem verilmeli ve gecekondu bölgelerinde sağlık taramaları yapılmalıdır. Bu sayede sağlık sorunlarına ilişkin harcamalar azaltılabilecektir.

KAYNAKÇA

1) Haan, de A. (1997), "Urban Poverty and Its Alleviation" *IDS Bulletin*, cilt: 28, sayı:2.

2) Işık, O. ve Pınarcıoğlu, M. (2001), *Nöbetleşe Yoksulluk*. İstanbul: İletişim Yayınları.

3) İmamoğlu, V. (1986), "Ankara'da Alt Sosyo Ekonomik Düzey Ailelerinin Konutları ve Yaşam Biçimleri", *Dar Gelirlilere Konut Sempozyumu*.ss: 47-59. Ankara: Tübitak Yapı Araştırma Enstitüsü.

4) Kartal, K. (1992), *Ekonomik ve Sosyal Yönleriyle Türkiye'de Kentleşme*. Ankara: Adım Yayınları.

5)Kartal, K. (1978) *Kentleşme ve İnsan*. Ankara: TODAİE Yayınları.

6) ODTÜ, Kentsel Politika Planlaması ve Yerel Yönetimler Anabilim Dalı (2000), *Kentsel Yoksulluk ve Geçinme Stratejileri Ankara Örneği*, (1999 Yılı Stüdyo Çalışması), Kentsel Politika Planlama ve Yerel Yönetimler Anabilim Dalı Yayını, Ankara.

7) Mingionie, E. (1993), "The New Urban Poverty and Underclass Introduction", *International Journal of Urban and Regional Research*, cilt:17, sayı:3, ss: 324-326.

8) O'Boyle, E. (1999), "Toward and Improved Definition of Property", *Review of Social Economy*, cilt:57, sayı:3, ss:281-301.

9) Şenyapılı, T. ve Türel, A (1996), *Ankara'da Gecekondu Oluşum Süreci ve Ruhsatlı Konut Sunumu*, Batıbirlik Yayınları, Ankara.

10) Tekeli, İ. (2000), " Kent Yoksulluğu ve Modernitenin Bu Soruna Yaklaşım Seçenekleri Üzerine", yayınlanmamış bildiri, ODTÜ, Kentsel Politika Planlaması ve Yerel Yönetimler Anabilim Dalı (2000), *Kentsel Yoksulluk ve Geçinme Stratejileri Ankara Örneği* (1999 Yılı Stüdyo Çalışması) içinde, Kentsel Politika Planlama ve Yerel Yönetimler Anabilim Dalı Yayını, Ankara.

11) Tübitak Araştırma Enstitüsü (1986), *Dar Gelirlilere Konut Sempozyumu*, Ankara, ss: 261-269.