

# ŞEHİR PLANLARI EL KİTAPÇIĞI



2022



TMMOB  
Şehir Plancıları Odası  
İstanbul Şubesi



TMMOB Şehir Plancıları Odası İstanbul Şubesi | ŞUBAT 2022

Adres : Esentepe Mah. Kasap Sok. Nazmiye Hak Apt. No: 6/13 Şişli/STANBUL

Telefon : 0212 275 43 67 - 0212 288 99 60

Faks : 0212 272 91 19

E-posta : spoistanbul@spo.org.tr

Web Adresi : [www.spoist.org](http://www.spoist.org) - [www.spo.org.tr](http://www.spo.org.tr)

# SUNUŞ

1580 sayılı Belediyeler Kanunu ve 1593 sayılı Umumi Hıfzıssıhha Kanunu'nun 1930 yılında yürürlüğe girmesi sonucu, imar planı yapma/yaptırma yükümlülükleri Belediyelere getirilmiş, tüm dünyada ve Türkiye'de yaşanan ekonomik dönüşümler ve yeni yasal düzenlemelerle birlikte günümüzde hem özel hem de çeşitli kamu kuruluşlarının paydası olduğu bir ortak sorumluluğa evrilmiştir. Zamanla meslek alanının kendi içerisindeki gelişimi ile birlikte Çevre Düzeni Planı, Mekansal Stratejik Planlar, Nazım İmar Planı, Uygulama İmar Planı gibi bir çok alt ve üst ölçekli planlar kentsel mekana kılavuzluk etme konusunda önemli araçlar haline gelmiştir. Bu araçların etkili kullanılmasında en önemli söz sahipleri mesleki bilgi ve yeterlilikleriyle şüphesiz ki biz Şehir Plancılarıdır. Planlama disiplininin tarihsel gelişimi süresince mesleğin her alanında söz sahibi olan şehir şancıları, 21. Yüzyılda kent yaşamının ve dolayısı ile kentsel ve mekânsal çalışmaların çeşitlenmesi/büyümesi ve en önemlisi Şehir ve Bölge Planlama eğitiminin multidisipliner yapısı sayesinde çok daha geniş ve farklı alanlarda aktif rol almaya başlamıştır.

Bu kitapçık, Şehir ve Bölge Planlama bölümünden yeni mezun olup çalışma hayatına aktif olarak başlamayan, çalışan meslektaşlarımız veya meslektaş adaylarımızın; şehir plancılarının istihdam edilebileceği farklı sektörlerde hizmet veren belirli kurum ve kuruluşlar, iş başvuru süreçleri, görev tanımları vb. konular hakkında tek bir kaynaktan kolaylıkla bilgi edinebilmesi amacıyla TMMOB Şehir Plancıları Odası İstanbul Şubesi, XVI. Dönem İşsizlik, Çalışma Koşulları ve Özlük Hakları Komisyonu tarafından hazırlanmıştır.

TMMOB Şehir Plancıları Odası  
İstanbul Şubesi XVI. Dönem Yönetim Kurulu  
İşsizlik, Çalışma Koşulları ve Özlük Hakları Komisyonu

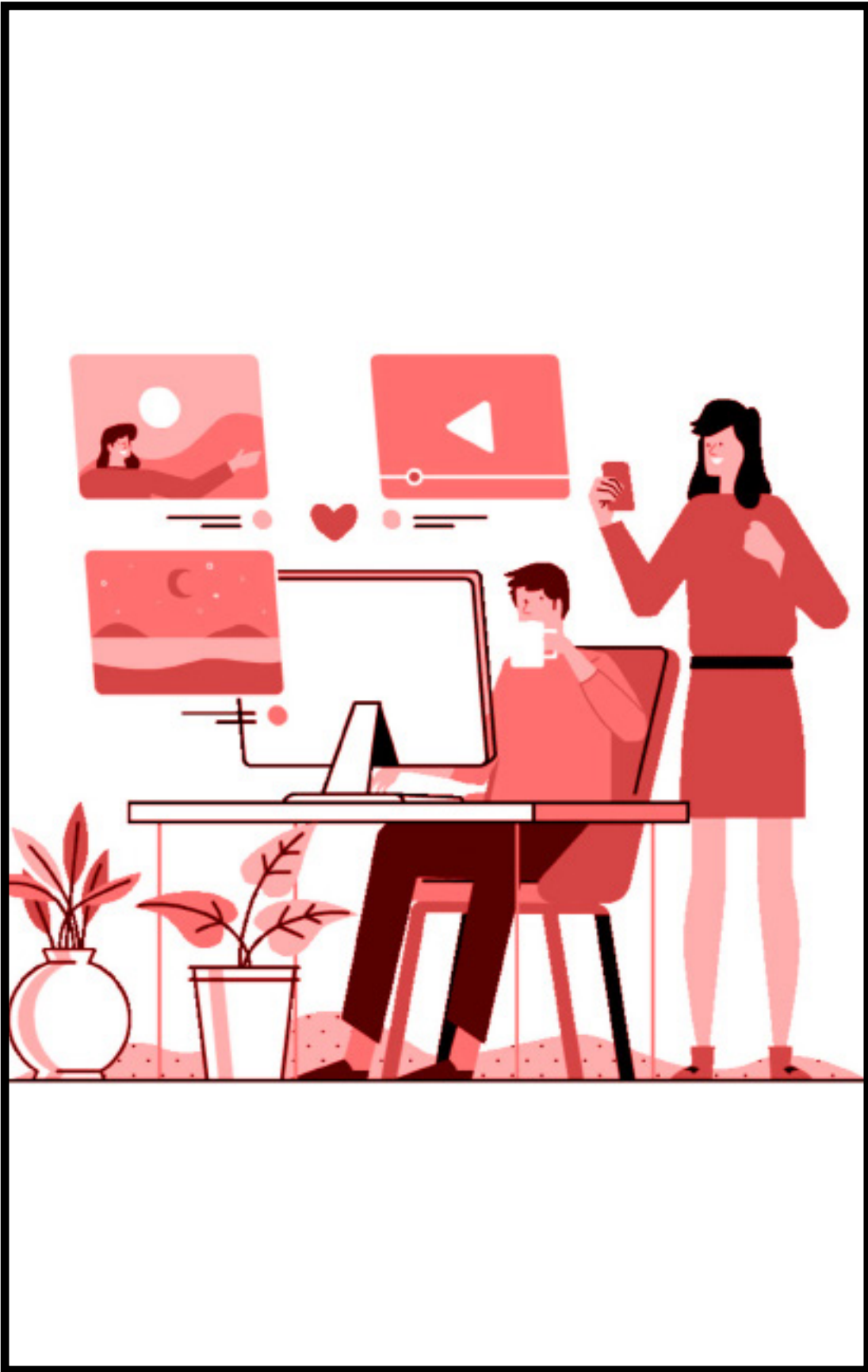
# İÇİNDEKİLER

<b>1. Özel Sektör</b>	<b>6</b>
<b>a) Serbest Şehircilik Büroları</b>	<b>8</b>
i. Serbest Şehircilik Bürosu Açmak	8
ii. Serbest Şehircilik Bürosunda Ücretli Çalışan Şehir Plancısı Olmak	14
<b>b) Diğer Özel Sektör Seçenekleri</b>	<b>20</b>
i. Gayrimenkul Değerleme – Geliştirme – Danışmanlık Firmaları	22
ii. CBS Firmaları	28
<b>2. Kamu Kurumları</b>	<b>32</b>
<b>a) Yerel Yönetim Birimleri</b>	<b>34</b>
<b>b) Merkezi Yönetim Birimleri</b>	<b>42</b>
<b>c) Kamu Kurumu Niteliğindeki Kuruluşlar</b>	<b>46</b>
i. TMMOB Şehir Plancıları Odası	48
<b>3. Akademi</b>	<b>52</b>
<b>4. STK / Dernek / Vakıf</b>	<b>56</b>

# 1. ÖZEL SEKTÖR

## a) Serbest Şehircilik Büroları

### i. Serbest Şehircilik Bürosu Açmak



## Serbest şehircilik bürosu nedir?

Şehir Plancıları Odasına kayıt ve tescilini yaptırmış, amacı, konusu ve kuruluş yapısı Serbest Şehircilik Hizmeti yapmaya uygun, vergiye tabi kuruluşlardır.

## Her şehir plancısı serbest şehircilik bürosu açabilir mi?

Üniversitelerin 4 yıllık Şehir ve Bölge Planlama bölümünden mezun olarak şehir plancısı unvanına hak kazanmış ve yetki bölgesinden sorumlu olan Şehir Plancıları Odası'nın ilgili şubesine kayıtlı olan her şehir plancısı Serbest Şehircilik Bürosu açabilir.



## Serbest şehircilik bürosu açma süreci hangi aşamalardan oluşur?

Büro açmak için ilk olarak odanın ilgili şubesinden temin edilecek başvuru formu doldurulup, Büro Kayıt Belgesi ücreti ödenerek, aşağıdaki belgeler ile birlikte odaya başvurulur:

- İşyeri adresine göre ilgili vergi dairesinden alınacak faaliyete uygun vergilendirmeye tabi olduğunu gösteren belge,
- Statüye uygun imza sirküleri, SGK belgesi, bakanlık tarafından verilen Plan Yapımı Yeterlilik Belgesi,
- Başka bir tüzel kişilikte ortaklık olmadığına ilişkin taahhütname,
- Büro sahibi, ortağı ve ücretli çalışacak plancılarının varsa imar planı yapımı yeterlilik belgesi,
- Adi ortaklık ise onaylı sözleşme örneği veya beyanname,
- Sermaye şirketi ise kuruluş ana sözleşmesinin yayımlandığı Ticaret Sicil Gazetesi örneği,
- Oda üye belgesi

Kamu kurumlarında veya çoğunluk hissesi kamuya ait şirketlerde memur, sözleşmeli memur ya da işçi statüsünde çalışan şehir plancıları büro açamaz.

## Serbest şehircilik bürosu açmayla ilgili mevzuatlar nelerdir?

Türk Mühendis Ve Mimar Odaları Birliği Şehir Plancıları Odası Serbest Şehircilik Hizmetleri, Büro Tescil, Mesleki Denetim Ve En Az Ücret Yönetmeliği

## Serbest şehircilik bürosunun TMMOB Şehir Plancıları Odası'na karşı başlıca yükümlülükleri ve sorumlulukları nelerdir?

Mesleki denetim ve yeterlilik açısından değerlendirme amacıyla, Serbest Şehircilik Bürolarının ürettiği hizmete yönelik kayıt ve sicillerinin tutulmasını içeren Mesleki Denetim Uygulamaları esaslarına uymak.

TMMOB Ana Yönetmeliği Madde 98'de Oda Birimlerinin gelir kalemlerinden bir tanesi olarak yer alan ve Madde 99'da ödeme detayları tanımlanan aidatların ödemesini yapmak

## Serbest şehircilik bürosu türleri nelerdir?

Serbest şehircilik büroları, Serbest Şehircilik Hizmeti vermek üzere Şehir Plancıları Odasına kayıt ve tescilini yaptırmış, amacı, konusu ve kuruluş yapısı Serbest Şehircilik Hizmeti yapmaya uygun, vergiye tabi gerçek kişi, tüzel kişi ve kuruluşlardır.

Büro türleri; yukarıdaki tanıma uyan şehir plancısı gerçek kişiler, en az %51 hisseye sahip ortakları şehir plancısı olan sermaye şirketleri ve Şehir Plancıları Odası'nca iş bazlı yetki verilen kamuya bağlı iştirak şirketleridir.

## Plan Yapım Yeterlilik Belgesi nedir?

3194 sayılı İmar Kanunu'nun 38. ve 44/j maddelerine istinaden hazırlanan "Plan Yapımını Yüklenecek Müelliflerin Yeterliliği Hakkında Yönetmelik" kapsamında verilen, kent ve kasa planlarının nitelikli ve uygulanabilir bir şekilde hazırlanabilmesi için plan yapım işlerini üstlenecek Şehir Plancılarının ehliyet durumlarını ifade eden belgedir

## Serbest şehircilik bürosu tarafından verilen hizmet türleri nelerdir?

- İmar planı ve imar planı değişikliği
- Plan notu ilavesi ve plan notu değişikliği
- Kentsel dönüşüm projeleri
- Kentsel tasarım projeleri
- Danışmanlık
- Gayrimenkul değerlendirme

## Serbest şehircilik bürosu yapacağı işleri nereden alır, nereye teslim eder?

SŞB'ler, kamu kurumlarından, özel şirketlerden, gerçek kişiler gibi mülkiyet ve kent mekanında herhangi bir alan üzerinde tasarruf sahibi her türlü yapıya serbest şehircilik hizmeti verebilir. Kamu Kurumlardan ilgili mevzuat hükümlerine göre Kamu İhalesi şeklinde, diğer kişi ve kurumlarla sözleşmeye bağlı olarak iş alabilir.

Plan onama yetkileri işin niteliği, yatırımın türü, çalışma alanının hukuki statüsü vb. değişkenlere bağlı olarak farklı kurumlarda olmaktadır. Dolayısıyla her tür işin teslim ve onay kurumu farklılıklar gösterir.

Örneğin Büyükşehir Belediye sınırları içerisinde çoğunlukla 1/5000 ölçekli plan teklifleri büyükşehir belediyesine, 1/1000 ölçekli plan teklifleri ilgili ilçe belediyesine teslim edilir.

Bazı durumlarda (Doğal Sit Alanları, Kıyı Alanları, OSB İmar Planları, Yenilenebilir Enerji Üretim Tesisi Planları vb.) onay makamı yetki alanına göre Bakanlıklar olmaktadır.

## Serbest şehircilik bürosunca verilen hizmetlerin ücreti neye göre belirlenir?

Şehir Plancıları Odası'nın her sene güncellediği Şehircilik Hizmetleri En Az Ücret Tarifesine göre belirlenir

## Serbest şehircilik bürosu ne sıklıkla kim tarafından denetlenir?

Serbest Şehircilik Büroları'nın yaptıkları işlerin fatura, sözleşme ve dökümanları şeffaf bir şekilde her tescil yılının sonunda Şehir Plancıları Odası tarafından denetlenir. Aynı zamanda yıl içerisinde yapılan her iş için Mesleki Denetim Uygulaması yapmak üzere işin niteliğini ve içeriğini denetlemektedir.

Ayrıca ŞPO tarafından denetlenen büroların yetkili şehircileri, eğer haklarında ŞPO tarafından bir mesleki kısıtlılık kararı verilmemişse her üç yılda bir Çevre, Şehircilik ve İklim Değişikliği Bakanlığı'nca müellif karnesi alarak plan yapabileceği alan ve nüfusun kapsamı belirlenir.

Bir plancı, müellifi olduğu plan nedeniyle yargılanmaz. Plan davalarında müellif plancı değil, müellifçe hazırlanmış imar planı dava konusudur. Planın iptal edilmesinin vb. plancıya karşı bir cezai yaptırımını bulunmaz.

Ancak, mevzuatlara uymadığı aleni ve kamuyu ciddi zarara uğratacağı bilimsel yöntemlerle ortaya konmuş çalışmaların müellifleri, Oda Disiplin Yönetmeliği uyarınca meslektaşları tarafından denetlenir ve Kınama, Süreli Meslekten Men vb. yaptırımlarla karşılaşabilirler.

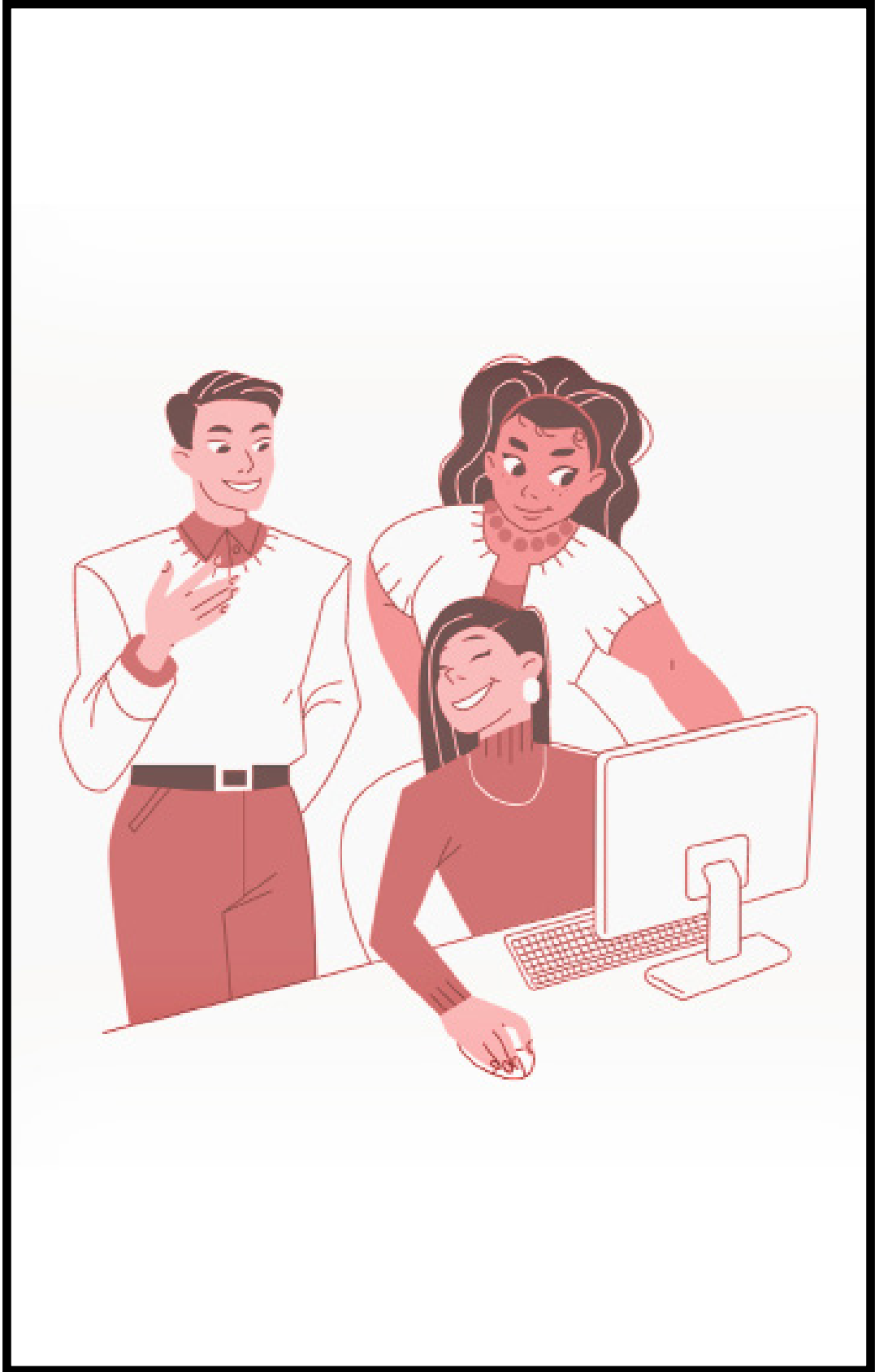
## Serbest şehircilik bürosunda kimler istihdam edilebilir?

Öncelikli olarak şehir plancıları olmak üzere, plan süreçlerinde görev alabilecek Mimarlık, Peyzaj Mimarlığı, Harita Mühendisliği, Jeoloji Mühendisliği, İnşaat Mühendisliği, Çevre Mühendisliği, İç Mimarlık, Arkeoloji, Sosyoloji gibi bir çok farklı disiplinde eğitim almış/uzmanlaşmış kişiler istihdam edilebilir.

# 1. ÖZEL SEKTÖR

## a) Serbest Şehircilik Büroları

### ii. Serbest Şehircilik Bürosunda Ücretli Çalışan Şehir Plancısı Olmak



## Ücretli çalışan şehir plancısı kimdir?

Her türlü kurum ve kuruluşta 2164.01 şehir plancısı meslek kodu ile süreli-süresiz sözleşme dahilinde çalışan ve şehir plancısı ünvanına sahip kişilerdir.

## Serbest şehircilik büroları işe alımlardan nasıl bir süreç izlemektedir?

Her kurum için kurumun yapısı ve ihtiyaçlarına göre farklı süreçler işlemektedir. Ancak bir planıcıdan beklenenler arasında şunlar öne çıkmaktadır: Hukuk sisteminin temel mantığına hakimiyet, plan hiyerarşisine hakimiyet, analitik düşünce, kendini ifade yeteneği, yoğun bürokrasi içerisinde iletişim becerisi potansiyeli, Office, GIS, CAD ve görselleştirme programlarına hakimiyet olarak sıralanabilir.



## Serbest şehircilik bürosunda ücretli çalışan şehir plancısı ne tür iş sözleşmelerine tabi olabilir?

Sosyal Güvelik Kanunu'na uygun süreli, süresiz, part-time vb. sözleşmelere tabi olabilir.

## Ücretli çalışan şehir plancısının çalıştığı serbest şehircilik bürosu bünyesinde edinebileceği unvan ve sorumluluklar nelerdir?

Büronun organizasyon yapısınca belirlenecek pozisyonlarda çalışabilir. Bunlar salt şehir plancısı ünvanı olabileceği gibi, koordinatörlük, müdürlük, şeflik, yetkili şehir plancısı vb. olabilir.

## Serbest şehircilik bürosunda ücretli çalışan şehir plancısının çalışma koşulları neye göre belirlenir?

Plancı ve Büro arasında yapılan sözleşme ile belirlenir. Belli bir standart yoktur.

## Serbest şehircilik bürosunda ücretli çalışan şehir plancısının ücreti neye göre belirlenir? Ücret artışı ne zaman yapılır?

Plancı ve Büro arasında yapılan sözleşme ile belirlenir. Belli bir standart yoktur.

## Serbest şehircilik bürosunda ücretli çalışan şehir plancısı sendikalı olabilir mi?

Anayasal hakların tümü ücretli şehir plancıları için de geçerlidir. Tüm şehir plancıları önceden izin almaksızın sendika ve üst kuruluşlar kurma ve bunlara üye olma hakkına sahiptir.

# 1. ÖZEL SEKTÖR

## b) Diğer Özel Sektör Seçenekleri

i. Gayrimenkul Değerleme,  
Geliştirme, Danışmanlık Firmaları



## Gayrimenkul değerlendirme uzmanı, konut değerlendirme uzmanı kime denir?

Gayrimenkul değerlendirme kuruluşu tarafından değerlendirme kadrosunda gayrimenkul değerlemesi yapmak üzere tam zamanlı olarak istihdam edilen veya sözleşme imzalamak suretiyle ilgili kuruluşa dışarıdan değerlendirme hizmeti sağlayan, asgari 4 yıllık üniversite mezunu, gayrimenkul değerlemesi alanında en az 3 yıllık tecrübesi bulunan ve Kurulca verilen lisansa sahip olan gerçek kişilere Gayrimenkul Değerleme Uzmanı denir. Tecrübe şartlarını henüz taşımayan kişilere ise Gayrimenkul Değerleme Uzman Yardımcısı denir.

Şirketin ödenmiş sermayesinde asgari % 10 oranında pay sahibi olan, gayrimenkul değerlemesi alanında en az 5 yıl tecrübesi olan, değerlendirme uzmanı sayılmak için belirtilen diğer şartların tamamını taşıyan, ve şirket adına değerlendirme çalışmasını kendi kişisel sorumlulukları ile yürüten ,ve şirket adına değerlendirme raporlarını tek başına imzalamaya yetkili olan kişilere ise Sorumlu Değerleme Uzmanı denir.

Sermaye Piyasası Kurulunun lisanslamaya ilişkin düzenlemeleri çerçevesinde; asgari 4 yıllık üniversite mezunu aynı şartları sağlamak koşuluyla, gayrimenkul değerlemesi alanında en az 1 yıllık tecrübesi bulunan ve Kurulca verilen Konut Değerleme Lisansına sahip olan gerçek kişilere Konut Değerleme Uzmanı denir.Ülkemizde mahkemelerde veya kamuda daha çok "Bilirkişi" olarak kullanılmaya devam edilse de son 20 yılda artan gayrimenkul değerlendirme talebi ve mevzuat düzenlemeleri ile paralel sıkça kullanılan Gayrimenkul Değerleme Uzmanı tanımı kabul görmüş durumdadır. Değerleme uzmanı olabilmek için TDUB'a üye olmak ve belli dönemlerde yenileme eğitimlerine katılmak gerekmektedir.

## Gayrimenkul değerlendirme firmasında çalışan şehir plancısı ne tür işler yapar?

Şehir plancıları gayrimenkul değerlendirme firmalarında arsa, bina, arazi ve konut gibi taşınmazların satış, yatırım, ipotek veya kredi işlemleri için değer tespitini yapmaktan sorumludur. Piyasa trendlerini tanımlar, veri toplar ve analiz ederler. Değerleme raporlarını tamamlamak için mülklerin iç-dış fotoğraflamalarını yaparlar. Gelecekteki değerleri etkileyebilecek faktörleri dikkate alarak, mülklerin yer aldığı arazi ve mahalleleri değerlendirirler.

## Sermaye ve Piyasa Kurulunun işlevi nedir?

Sermaye piyasalarının ve kurumlarının işleyiş kurallarını belirlemek, piyasadan fon kullanan şirketlerin belirli kurallara uygun olarak en iyi şekilde yararlanmasını sağlamak, sermaye piyasasına yatırım yapan tasarruf sahiplerinin hak ve yararlarını korumak ve piyasaların adil ve etkin çalışmasını sağlamaktır.

Sermaye Piyasası Faaliyetleri Düzey 1 Lisansı ve Konut Değerleme Lisansı için en az 2 yıllık yükseköğretim düzeyinde eğitim alınmış olması, diğer tüm lisans türleri için ise 4 yıllık yükseköğretim düzeyinde eğitim alınmış olması gerekmektedir.

Konut Değerleme için sınav kapsamı:

- Dar Kapsamlı Sermaye Piyasası Mevzuatı ve Meslek Kuralları
- Gayrimenkul Değerleme Esasları

Gayrimenkul Değerleme için sınav kapsamı:

- Dar Kapsamlı Sermaye Piyasası Mevzuatı ve Meslek Kuralları
- Gayrimenkul Değerleme Esasları
- İnşaat ve Gayrimenkul Muhasebesi
- Gayrimenkul Mevzuatı

## Gayrimenkul değerlendirme firmalarının müşterisi kimlerdir?

Gayrimenkul değerlendirme hizmeti almak isteyen herkes gayrimenkulünün gerçek değerini öğrenmek amacıyla değerlendirme şirketine ister bireysel ister tüzel kimlikle talepte bulunabilir.

## Gayrimenkul geliştirme nedir? Gayrimenkul geliştirme uzmanı kime denir?

Gayrimenkul geliştirme uzmanı, bir projenin arsa tespit aşamasından değerlendirme ve satışına kadar geçen süreçleri yönetmekle sorumlu kişiye denir.

## Gayrimenkul geliştirme firmasında çalışan şehir plancısı ne tür işler yapar?

Gayrimenkul projeleri geliştirmek, yeni projeler için ön fizibilite analizleri yürütmek, mevcut mülkler üzerinde varlık yönetimi yapmak, finansman alternatifleri araştırmak, kentsel dönüşüm projelerini koordine etmek, planlama ve geliştirme ihtiyaçlarını ifade eden raporlar hazırlamak ve sunmak, görevleri arasındadır.



## Gayrimenkul geliştirme firmaları neden şehir planıcısına ihtiyaç duyar?

Gayrimenkul geliştirme uzmanı olmak için üniversitelerin dört yıllık eğitim veren Gayrimenkul Geliştirme ve Yönetimi Bölümü ve ilgili bölümlerinden mezun olma şartı bulunmaktadır.

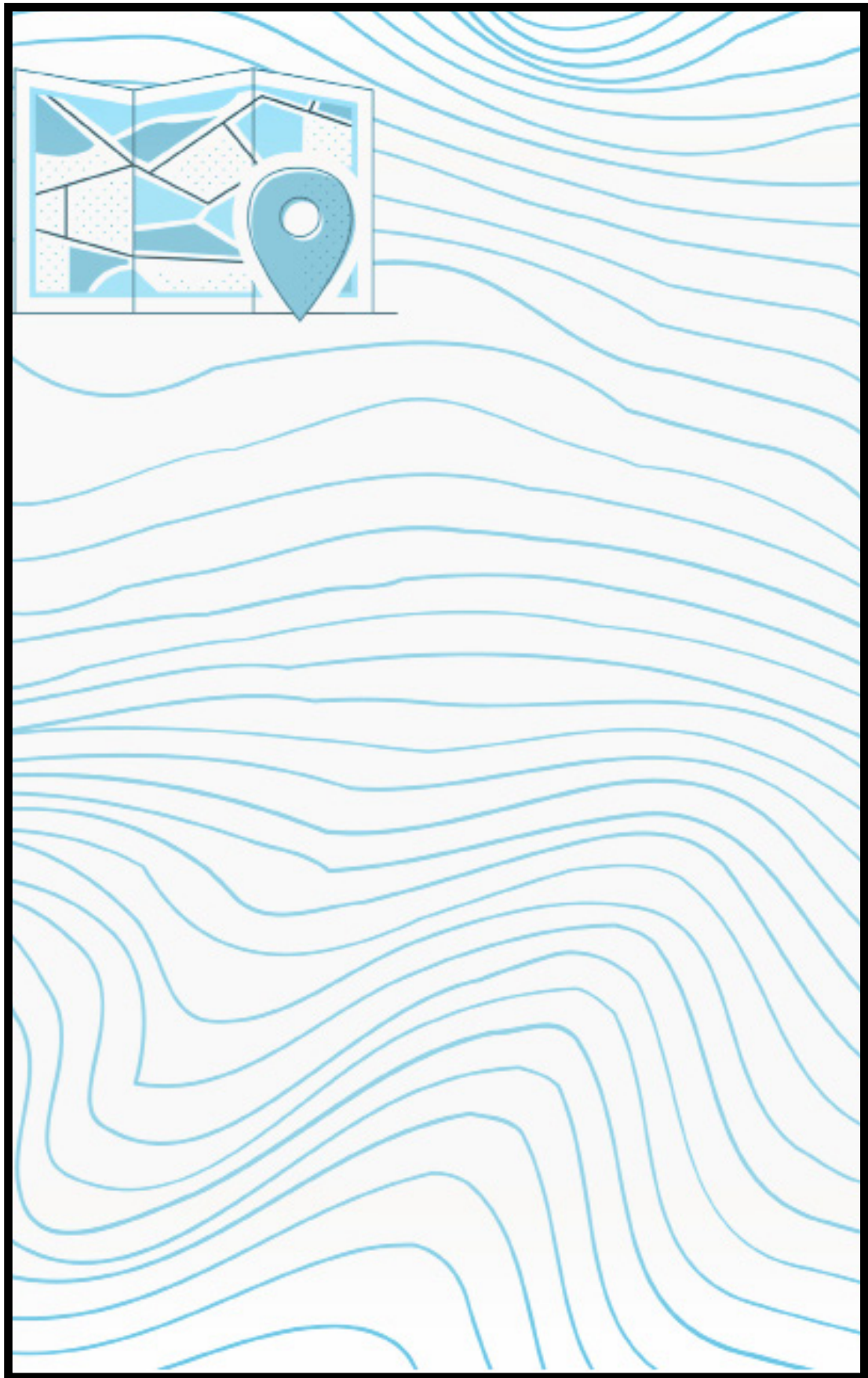
## Şehir planıcıları çalışma alanının gerektirdiği şehir planlama müfredatı dışındaki teorik bilgileri nereden öğrenebilir?

Şehir planıcıları gayrimenkul değerlendirme/geliştirme sektöründe görev alabilecek temel niteliklere sahip olsa da söz konusu disiplinde farklı bir uzmanlaşma gerekmektedir. Sermaye Piyasası Kurulunun web sitesi [www.spk.gov.tr](http://www.spk.gov.tr)'den ders notlarından gerekli teorik bilgiye erişilebilir.

# 1. ÖZEL SEKTÖR

## b) Diğer Özel Sektör Seçenekleri

### ii. CBS Firmaları



## CBS firmasında çalışan şehir plancısı ne tür işler yapar?

CBS firmaları yazılım, danışmanlık ve mekansal veri sağlama çalışmaları yapmaktadır. Yapılan bu çalışmalar yer seçimi, segmentasyon, rota optimizasyonu, ciro tahmini, kent bilgi sistemleri yönetimi alanlarını kapsamaktadır. CBS firmalarında şehir planıcıları coğrafi bilgi sistemleri uzmanı ve coğrafi bilgi sistemleri operatörü olarak istihdam edilmektedir.

## CBS firmalarının müşterisi kimlerdir?

CBS firmaları bankalar, perakende mağazacılar, kargo firmaları, yerel ve merkezi yönetim birimlerine ürün ve hizmet sağlarlar.

## CBS firmasında çalışan şehir plancısının hangi yetkinliklere sahip olması beklenir, hangi yazılımlar kullanılır?

CBS firmasında çalışan şehir plancılarının;

- Yaygın kullanılan CBS yazılımlarına (ArcGIS, QGIS) hakim olmaları,
  - Çeşitli veri tipindeki coğrafi verileri bu yazılımlar aracılığıyla coğrafi veri tabanlarında depolayabilmeleri ve yönetebilmeleri,
  - tematik analizler üretebilmeleri,
- beklenmektedir.

## Bu alanda çalışmak isteyen şehir plancıları çalışma alanının gerektirdiği şehir planlama müfredatı dışındaki teorik bilgileri nereden öğrenebilir?

Şehir ve Bölge Planlama müfredatı dışında Coğrafi Bilgi Sistemleri alanında teorik bilgilere:

- Üniversitelerin açıköğretim fakültelerindeki Coğrafi Bilgi Sistemleri önlisans programlarını tamamlayarak
- Coğrafi Bilgi Sistemleri alanında lisansüstü programlarda eğitimlerini tamamlayarak,
- Çeşitli online eğitim platformlarındaki online CBS kurslarına katılarak
- erişebilir.

Bunların dışında Harita ve Kadastro Mühendisleri Odasının YouTube kanalında zengin CBS eğitim içeriği mevcuttur.

## Şehir Plancıları Çevre, Şehircilik ve İklim Değişikliği Bakanlığı'nın belirlediği Coğrafi Bilgi Sistemleri Operatörü ve Coğrafi Bilgi Sistemleri Uzmanı meslek sınıflandırmasına nasıl dahil olabilir? Sertifika sınavlarının kapsamı nedir?

Çevre, Şehircilik ve İklim Değişikliği Bakanlığı Coğrafi Bilgi Sistemleri Genel Müdürlüğü'nün 2014 yılında Anadolu Üniversitesi işbirliğiyle Mesleki Yeterlilik Kurumu (MYK) Kanunu doğrultusunda CBS meslek standartlarını belirlemiştir. Buna göre CBS alanında çalışan uzmanların Coğrafi Bilgi Sistemleri Operatörü ve Coğrafi Bilgi Sistemleri Uzmanı meslek tanımlarına dahil olabilmektedir.

Mesleki yeterlilik ise Coğrafi Bilgi Sistemleri Genel Müdürlüğü Personel Belgelendirme Birimi (BelgeCBS) tarafından yapılan CBS Operatörü Seviye 4 ve CBS Uzmanı Seviye 6 ile tescil edilmektedir.

Yeterlilik sınav içeriği 3 kategoriden oluşmaktadır:

- A1 Coğrafi Bilgi Sistemleri Uzmanlığında İş Sağlığı ve Güvenliği, Çevre Koruma Önlemleri, Kalite Yönetim Sistemi ve İş Organizasyonu
- A2 Coğrafi Bilgi Sistemleri Uzmanlığında Bilgi Güvenliği
- A3 Coğrafi Bilgi Sistemleri Uzmanlığında Teknik Organizasyon

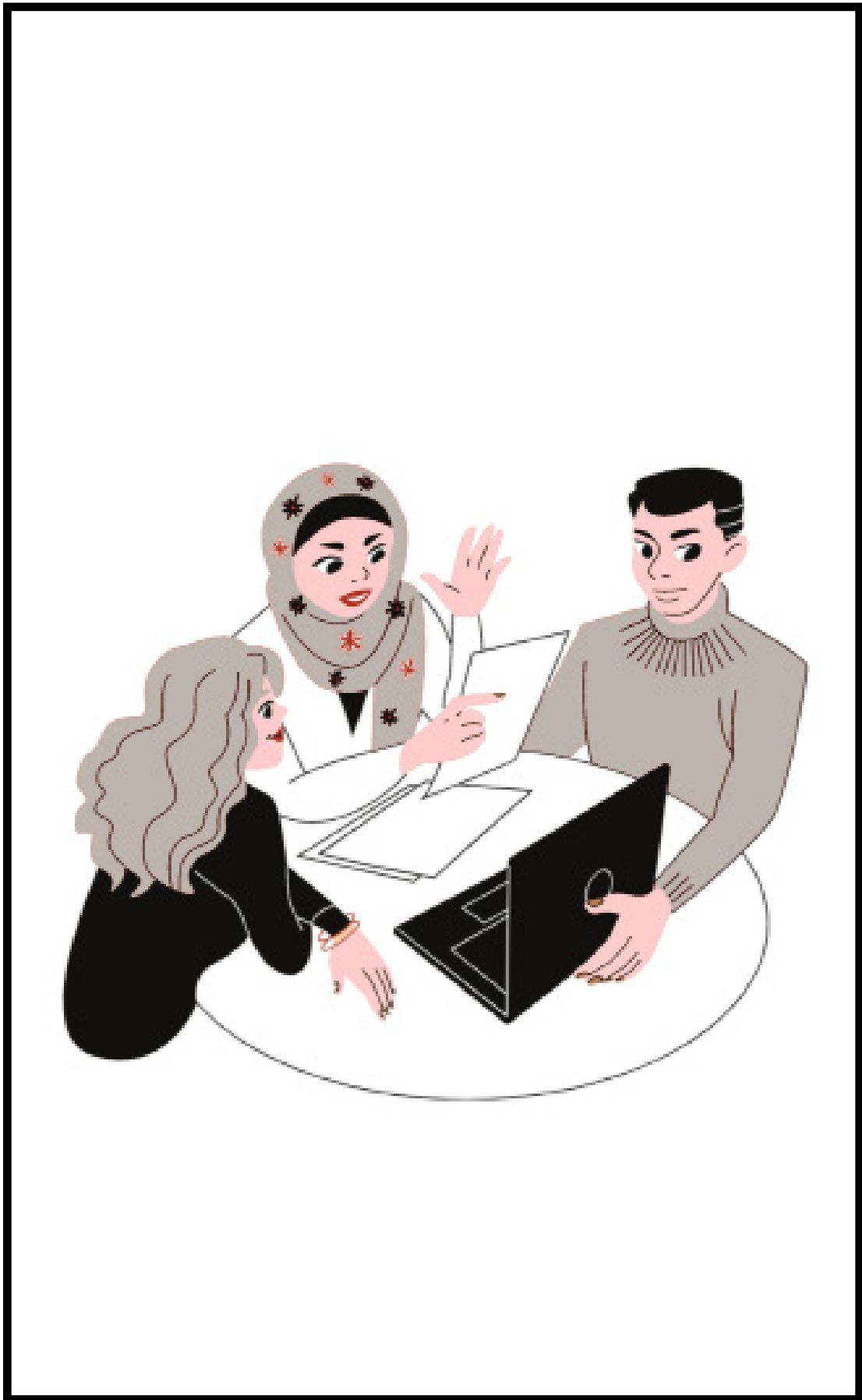
Sınavlar teorik ve performans dayalı bölümlerden oluşmaktadır. Coğrafi Bilgi Sistemleri Operatörü adayın A1 ve A2 kategorilerinde, Coğrafi Bilgi Sistemi Uzmanı adayın A1, A2, A3 kategorilerinde başarılı olması beklenir.



## 2. KAMU KURUMLARI

### a) Yerel Yönetim Birimleri





## Şehir plancıları hangi kamu kurumlarında çalışır?

Şehir Plancıları başta Çevre, Şehircilik ve İklim Değişikliği Bakanlığı olmak üzere; bakanlıkların ilgili birimlerinde, büyükşehir, il ve ilçe belediyelerinde, il özel idarelerinde, valilik ve kaymakamlıklarda ve kalkınma ajanslarında çalışabilir.

## Şehir plancıları kamuda hangi statülerde çalışabilirler? Kamuda ilerleme kriterleri var mıdır?

Kamu kurumlarında çalışan şehir plancıları, 657 sayılı Devlet Memurları Kanunu'na tabidir.

## Her şehir plancısı kamu kurumlarında çalışabilir mi? Kamuda çalışan şehir plancıları norm kadro esasları nelerdir?

Her şehir plancısı kamu kurumlarında çalışabilir, ancak KPSS ile merkezi atamalarda en yüksek puanı alan adayların atanma önceliği vardır. Ayrıca açık ilanla işe alım yapan kamu kurumlarının ilana özel belirlediği çeşitli uzmanlık alanlarında tecrübeli olmak ya da yabancı dil yeterliliğine sahip olmak gibi şartları sağlamak gerekebilir.

## Kamu kurumlarında çalışmak isteyen şehir plancıları KPSS'ye girmek zorunda mı? Sadece KPSS'ye girmiş olmak yeterli mi?

Kamu kurumlarına personel alımları çoğunlukla KPSS sonuçları doğrultusunda merkezi atama yapılar. Kamu kurumlarında çalışmak isteyen şehir plancılarından KPSS'nin Genel Kültür ve Genel Yetenek oturumlarına girmiş olmaları beklenir. Merkezi atama dışında çalışmak gerektiği durumlarda kurumlar merkezi yerleştirme olmaksızın başvuru koşullarının açıklandığı personel alım ilanı yayınlamaya şehir plancısı istihdam edebilirler. Merkezi atama dışındaki kamuya işe alım ilanlarının başvuru koşulları arasında çoğunlukla KPSS alt puan sınırı belirtilmektedir.

Bir şehir plancısının kamu kurumlarında işe başlaması için sadece KPSS'ye girmiş olması yeterli değildir. Sistem KPSS puanları üzerinden otomatik atama yapmaz. Bu alanlarda çalışmak isteyen şehir plancıları aralıklarla ÖSYM web sitesinde yayınlanan kadro ilanlarını takip etmeli ve atanmak üzere açılan kadrolar arasında bir tercihte bulunmalıdır.

## Kamuda çalışan şehir plancıları aynı zamanda akademik kariyerlerine devam edebilirler mi?

57 sayılı devlet memurları kanunu kapsamında yüksek lisans dersleri sebebiyle memurlara herhangi bir izin verilmesi konusunda bir hüküm bulunmamaktadır. Devlet memurlarının yıllık izin hakları, hizmeti 1 yıldan on yıla kadar olanlar için yirmi gün, hizmet süresi on yıldan fazla olanlar için ise 30 gün. Devlet memurlarının yüksek lisans için bir izin hakkı bulunmadığı ancak çalışılan kurumda bağlı bulunulan amirin inisiyatif kullanarak izin vermesinin mümkün olduğu bilinmektedir.

## Kamuda çalışan şehir plancılarında yabancı dil şartı var mıdır?

Kamuda çalışan şehir plancıları için genel bir dil şartı bulunmamaktadır ancak tekil olarak kurumlar dil koşulu belirleyebilir.

## Karne uygulaması kamu kurumlarında çalışan şehir plancısı için önemli midir?

Bazı kamu kuruluşlarının İller Bankası, Özelleştirme İdaresi Başkanlığı, Çevre, Şehircilik ve İklim Değişikliği Bakanlığı, Toplu Konut İdaresi, belediyeler, Valilikler, Tarım ve Orman Bakanlığı, Sanayi ve Teknoloji Bakanlığı, Devlet Demiryolları Genel Müdürlüğü) plan yapma ve onama yetkisi vardır bu kurumlarda çalışan şehir plancılarının karne düzeleri önem arz etmektedir.

## Kamu kurumlarında çalışan şehir plancıları hangi yasalara tabidir?

Kamuda çalışan şehir plancılarının haklarını yetkilerini belirleyen başta 4857 sayılı İş Kanunu, 657 Sayılı Devlet Memuru Kanunu (DMK), 5510 Sayılı Sosyal Sigortalar ve Genel Sağlık Sigortası Kanunu olmak üzere çeşitli kanunlar mevzuatlar ve yönetmelikler mevcuttur. Konuyla ilgili detaylı bilgiye ulaşmak için "Çalışma Yaşamında Şehir Plancıları" kitapçığını inceleyebilirsiniz.

## Belediyelerde çalışmak isteyen şehir plancıları hangi yolu izlemelidir?

Belediyelerde çalışmak isteyen şehir plancılarının izleyeceği yol diğer kamu kurumlarından farklı değildir. Büyükşehirler belediyelerinde çalışmak isteyen şehir plancıları öncelikle KPSS'ye girmeli devamında ÖSYM web sitelerinden merkezi atama ilanlarını ve belediyelerin ilgili birimlerinin sözleşmeli alım duyurularını takip etmelidir.

## Belediyelerde çalışan şehir plancıları hangi birimlerde istihdam edilmektedirler?

Belediyelerin imar, planlama, akıllı şehir, cbs gibi çeşitli birimlerinde şehir plancıları istihdam edilebilmektedir.

## Belediyelerde çalışan şehir plancılarında plan yapma yeterlilik belgeleri hangi kriterlere göre düzenlenir?

İmar planları yapımında plan yapılacak yerleşmenin planlama alan grubuna uygun yeterlilik belgesi aranır. Büyükşehir belediyesi sınırları içinde kalan yerleşmelerdeki imar planları için de aynı usül geçerlidir.

Plân yapım alanı 10.001 hektar veya daha fazla olan veya geleceğe ait nüfus projeksiyonuna göre 1.000.001 ve daha fazla nüfuslu olabilecek yerleşme ve yerleşme bütünleri, A GRUBU olarak adlandırılır.

Plânlama işlerini üstlenecek müelliflerde, yükseköğretim kurumlarının Şehir ve Bölge Plânlama Bölümlerinden lisans eğitimini tamamlayarak mezun olmak şartı aranır. Yurt dışında öğrenim görenlerin bu öğrenimlerinin ve aldıkları derecelerin, yurt içinde görülen öğrenim ve alınan derece ile eş değerde olduğunun yetkili makamlarca onaylanmış olması şarttır.

Öğrenim şartı yanında;

- Plânlama Biriminde belirlenen sürelerde fiilen çalışmış veya
- Yükseköğretim kurumlarının plânlama ile ilgili uzmanlık dalında öğretim üyesi, öğretim görevlisi veya araştırma görevlisi olarak, belirlenen sürelerde fiilen çalışmış veya
- A, B, C veya D gruplarına giren işleri yapan özel plânlama bürolarında, çalışma süresine ait sigorta primlerinin ödendiğini belgelemiş olmak kaydıyla, bu bürolar ilgili işleri yaptıkları sürece, belirlenen süreler kadar bu işlerde fiilen çalışmış veya
- Plânlarla ilgili yarışmalarda birincilik veya iki defa derece veya dört mansiyon almış veya
- Alt yeterlilik grubuna veya gruplarına giren işlerden belirlenen sayıda iş bitirmiş olmaları göz önünde bulundurulur.

A Grubu Müelliflik için;

5 inci maddede belirtilen B Grubu plânlamalardan en az iki işi bitirmiş olmak,

- B Grubu plânlamalardan en az bir işi ve C Grubu plânlamalardan en az iki işi bitirmiş olmak,
- B Grubu plânlamalardan en az bir işi, C Grubu plânlamalardan en az bir işi ve D Grubu plânlamalardan en az iki işi bitirmiş olmak,
- Yükseköğretim kurumlarının plânlama ile ilgili bilim dalında doçent veya profesör unvanı almış veya plânlama birimlerinde iki yıl daire başkanlığı seviyesinde veya daha üst seviyede yönetici olarak görev yapmış veya en az 15 yıl çalışmış olmak şartları aranmaktadır.

## Belediyelerde çalışan şehir plancılarının sendika üyesi olma hakkı var mıdır?

Belediyelerde çalışan şehir plancıları 6356 Sayılı Sendikalar ve Toplu İş Sözleşmesi Kanunu dahilinde sendika üyesi olma hakkına sahiptir.

## Belediyelerde çalışan şehir plancıları ne tür işler yapar? Hangi ölçekte imar planı yaparlar?

Büyükşehir Belediyeleri ölçek olarak 1/25.000-1/5000 arasında değişen planları yapmakla görevlidirler. Bu plan çalışmalarında tüm kamu ve kuruluşlardan görüşleri alınarak sadece teknik çizim değil, plan raporlaması, analiz süreçleri, plan değerlendirme süreçleri de içermektedir.

İlçe belediyeleri nazım imar plânının yürürlüğe girdiği tarihten itibaren bir yıl içinde 1/1000 ölçekli uygulama imar plânlarını ve parselasyon plânlarını yapmakla yetkilidir. Bu alanda çalışan şehir plancısı tüm kamu ve kuruluşlardan görüşlerini alarak sadece teknik çizim değil, plan raporlaması, analiz süreçleri, plan değerlendirme süreçlerinde de görev alabilir.



## Belediyelerde çalışan sözleşmeli, taşeron, memur şehir plancılarının maaş farkları nelerdir?

Memur, Sözleşmeli ve Taşeron olarak farklı kadrolarda görevli şehir plancıları arasında, kamu kurumunda çalışmasına rağmen en dezavantajlı grup taşeron firma üzerinden çalıştırılan şehir plancılarıdır. Taşeron kadroda çalıştırılan şehir plancıları, memur ve sözleşmeli meslektaşlarının neredeyse yarısı kadar maaş almakta, arazi tazminatı, yıllık izin, maaş artışı gibi imkanlardan faydalanamamaktadır.

## 2. KAMU KURUMLARI

### b) Merkezi Yönetim Birimleri



## Bakanlıklarda çalışmak isteyen şehir plancıları hangi yolu izlemelidir?

Bakanlıklar kendi web sitelerinin duyuru sayfalarında sözleşmeli veya kadrolu personel alımlarının ilanlarını yayınlamaktadır. Tercih edilen mesleki uzmanlık koşullarının yanı sıra birçok ilanda ortak nitelikler aranabilmektedir. Bunlar;

- Türk vatandaşı olmak,
  - 657 sayılı Devlet Memurları Kanununun 48 inci maddesinin birinci fıkrasının (A) bendinde yer alan şartları haiz olmak,
  - Sağlık durumu, iklim değişikliklerine ve her çeşit yolculuk şartlarına elverişli olmak
  - Bakanlıkça yapılacak sözlü sınavda yüz (100) tam puan üzerinden en az yetmiş (70) puan almak,
  - Başvuruların yapıldığı tarihin son günü itibariyle diploma derecesi, yabancı dil bilgisi ve mesleki tecrübe bakımından şartların tamamına sahip olmak,
- gibi nitelikler olabilir. Bununla birlikte her ilanda tercih edilecek YDS puanı, sektör tecrübesi, lisans diploma notu vb. koşullar farklılık göstermektedir. Başvurular hakkında detaylı bilgiler ilgili bakanlığın web sitelerinin duyuru sayfalarında yer almaktadır.

## Şehir plancıları hangi bakanlıklarda çalışabilir?

Çevre, Şehircilik ve İklim Değişikliği, Kültür ve Turizm, Ulaştırma ve Altyapı, Tarım ve Orman, Enerji ve Tabii Kaynaklar ve hatta İçişleri Bakanlığı'nda şehir plancısı istihdam edilmektedir.

## Bölge kalkınma ajansında çalışmak isteyen şehir plancıları hangi yolu izlemelidir?

Şehir Plancıları kalkınma ajanslarında aşağıda bulunan iş tanımları içerisinde yer alan faaliyetlerin her aşamasında rol alabilir:

- Kalkınma planı, orta vadeli program ve yıllık programlar ile diğer ulusal ve sektörel politika belgelerine bölgesel gelişme bakımından katkı sağlamak
- Bölgesel gelişme ulusal stratejisi, bölge planları ve stratejilerinin hazırlık çalışmalarını yapmak veya yaptırmak, bu belgelerin sektörel ve tematik politikalarla uyum ve tamamlayıcılığını sağlayacak tedbirler geliştirmek,
- Ulusal ve bölgesel düzeyde, mekansal gelişme stratejileriyle kalkınma politikaları arasında bütünlük sağlamaya yönelik çalışmaları yönlendirmek,
- Bölgesel gelişme amaçlı entegre veya tematik destek programları ve projeler geliştirmek, uygulamak ve bunların uygulanmasına ilişkin usul ve esasları belirlemek,
- Bölgesel gelişmeye yönelik uygulamalar ile ulusal politikaların bölgesel gelişmeye etkilerini izlemek ve değerlendirmek,
- Bölgelerin kalkınmasının hızlandırılması amacıyla ilgili kurum ve kuruluşların proje ve faaliyetlerinin uyum ve bütünlük içinde yürütülmesini sağlamak, çalışmaları izlemek ve denetlemek,
- Bölge, il ve ilçe bazında araştırma ve planlama çalışmaları yapmak veya yaptırmak.

## Bölge kalkınma ajansında çalışmak isteyen şehir plancıları hangi yolu izlemelidir?

Tüm kalkınma ajansları personel alım ilanlarını kendi web siteleri üzerinden yayınlamaktadır. Her kalkınma ajansı şehir plancısı alım kriterlerini yayınlayacakları her ilanda gerekli niteliklere göre belirleyebilmektedir.

## 2. KAMU KURUMLARI

### c) Kamu Kurumu Niteliğindeki Kuruluşlar

#### i. TMMOB Şehir Plancıları Odası



## TMMOB Şehir Plancıları Odası'nın şehir plancısı istihdam politikası nedir?

### İşe alımlarda nasıl bir süreç izlemektedir?

TMMOB Şehir Plancıları Odası personel ihtiyacı alınacak personelin niteliğine göre Yönetim Kurulunca uygun görülecek araçlarla duyurulur. Aynı duyuru, Odanın web sitesinde de yayınlanır. Duyuruda, yapılacak iş, personelde aranan genel ve özel koşullar, başvurunun ne şekilde yapılacağı, başvuru yeri, son başvuru tarihi ve mülakat tarihleri açıkça belirtilir. Oda bünyesinde çalışacak olan personelin işe alınmasında "mülakat" yöntemi uygulanır. Genel Merkezde çalışacak personel için mülakat Genel Merkezde, Şubelerde çalışacak olan personel için ise mülakatlar Şubelerde, ilgili yönetim kurulu üyelerince yapılır. Ancak, gerekli durumlarda Şubelere alınacak personel için Genel Merkez yönetim kurulu da mülakat yapabilir.

## TMMOB Şehir Plancıları Odası'nın her biriminde ücret şehir plancısı çalışır mı?

### Genel Merkez ve Şubelerde kaç şehir plancısı istihdam edilmektedir?

TMMOB Şehir Plancıları Odası Genel Merkezi'nde ve Şubelerinde ihtiyaç duyulması halinde yönetici, teknik ve idari kadrolarda personel istihdam edebilir. Genel Merkezde 7 olmak üzere toplamda 21 şehir plancısı güncel olarak istihdam edilmektedir.



## TMMOB Şehir Plancıları Odası'nda ücretli çalışan şehir plancısı ne tür iş sözleşmelerine tabi olabilir?

TMMOB Şehir Plancıları Odası'nda ücretli çalışan şehir plancısı Devrimci İşçi Sendikaları Konfederasyonu (DİSK) bünyesi altında kurulmuş olan Türkiye Sosyal Sigortalar, Eğitim, Büro, Ticaret, Kooperatif ve Güzel Sanatlar İşçileri Sendikası (SOSYAL – İŞ) sendikası ile TMMOB Şehir Plancıları Odası arasında bağitlanan 01.01.2021 – 31.12.2022 Yürürlük Süreli 9. Dönem Toplu İş Sözleşmesine tabii olarak çalışmaktadır.

## TMMOB Şehir Plancıları Odası'nda ücretli çalışan şehir plancısının Oda bünyesinde edinebileceği unvanlar nelerdir?

TMMOB Şehir Plancıları Odası'nda ücretli çalışan şehir plancısı Oda bünyesinde yönetici ve teknik kadro içerisinde Genel Sekreter, Şube Sekreteri, Genel Sekreter Yardımcısı, Mesleki Denetim Koordinatörü, Mesleki Gelişim Koordinatörü, Şube Sekreter Yardımcısı ve Mesleki Denetim Görevlisi, Teknik Personel, Şube Sekreter Yardımcısı ve Mesleki Denetim Görevlisi unvanlarına sahip olarak çalışabilir.

## TMMOB Şehir Plancıları Odası'nda ücretli çalışan şehir plancısının iş tanımı nedir?

TMMOB Şehir Plancıları Odası bünyesinde ücretli çalışan şehir plancılarının iş tanımı sahip oldukları kadroya göre değişim göstermektedir. Genel olarak,

- Yönetim kurulu toplantılarının gündemini hazırlamak, gündem çerçevesinde yapılacak görüşmelerde kullanılması olası doküman ve materyali toplantıda hazır bulundurmak, toplantılara katılmak, düşünce ve önerilerini bildirmek,
- Şube Yönetim Kurulunda alınan kararları takip ve sonuçlandırmak ve kararların gereğinin zamanında yerine getirilmesini sağlamak,
- Şubenin idari, mali ve teknik bütün işlerini kanun, yönetmelik ve Şube Yönetim Kurulu kararları içerisinde ve tüm oda personeli arasında eşgüdüm sağlayarak yürütmek,
- Yönetim Kurulu kararlarına göre belirlenen harcama taleplerini Oda Genel Merkezine aktarmak, verilen yetki doğrultusunda gerekli ödemeleri yapmak,
- Şube yazışmalarını Şube Yönetim Kurulunun verdiği yetkiler içinde yazmak ve imzalamak, Üyelerinden, tescilli serbest şehircilik bürolarından ve diğer resmi özel hukuk, gerçek ve tüzel kişilerden Şubeye ulaşan yazılı ve sözlü bildirimleri kabul etmek, yetki ve görev alanı çerçevesinde bu başvurular için yapılması gereken iş ve işlemleri yapmak/yaptırmak, gerekenleri Yönetim Kurulu bilgisine sunmak,
- Şube yetki alanı sınırlarında bulunan davalarla ilgili sekreteryaya hizmetlerini yürütmek, hukuki bildirimlerini zamanında yerlerine ulaşmasını sağlamak,
- Şube personelinin çalışmalarını takip ve koordine etmek,
- Şube haberlerini Oda bülteninde yayınlanmak üzere derlemek ve Genel Merkeze bildirmek, gelen ve giden evrak denetimini yapmak/yaptırmak, evrak arşivlenmesini ve dosyalanmasını sağlamak, üyelik başvurularını ve istifalarını kabul etmek, gerekli işlemleri yaptıktan sonra Oda Yönetim Kurulunun onayına sunulmak üzere Genel Merkeze göndermek,
- Mesleki Denetim Uygulaması ve Tescil süreçleri ile ilgili olarak yönetmelikler ve ilgili mevzuat hükümlerini uygulamak, uygunluk denetimini yapmak ve periyodik olarak Genel Merkeze bilgi vermek,
- Şube yetki alanına giren serbest şehircilik bürolarının mesleki denetimi yapmak, eksiklerin olması halinde büro yetkililerine bilgi vermek ve eksiklerin tamamlanmasını sağlamak, mesleki denetim formlarını düzenli olarak SPOBİS'e girmek, düzenli olarak kayıt altında tutmak ve Genel Merkeze formların birer kopyasını iletmek,
- Şubeye bağlı olan il temsilciliklerinden gelen MDU formları, tahakkuk fişleri vb belgeleri kontrol etmek, arşivlemek, SPOBİS'e girmek ve birer kopyalarını Genel Merkeze iletmek, Belirli periyotlarla mesleki denetim uygulamasına tabi tutulan işlerin kopyalarını alarak Plan İnceleme Komisyonunda incelenmek üzere Genel Merkeze iletmek, yetki alanlarına giren serbest şehircilik bürolarının tescil işlemlerini yürütmek, eksiklikleri gidermek için koordinasyon sağlamak, SPOBİS üzerinden gerekli güncellemeleri yaptıktan sonra Genel Merkeze iletmek,
- Şube Yönetim Kurulu'nun uygun gördüğü diğer işleri yapmak ve yürütmekle sorumludur.

## TMMOB Şehir Plancıları Odası'nda ücretli çalışan şehir plancısının ücreti neye göre belirlenir? Ücret artışı ne zaman yapılır?

Türk Mimar ve Mühendisler Odaları Birliği'nin Mimar, Mühendisler ve Şehir Plancıları için belirlenmiş olduğu asgari brüt ücret üzerinden belirlenir. Ücret artışı içinde bulunulan yılın son günü çalışanların maaşlarına yansıtılır.

## TMMOB Şehir Plancıları Odası'nda ücretli çalışan şehir plancısının çalışma koşulları neye göre belirlenir?

TMMOB Şehir Plancıları Odası'nda ücretli çalışan şehir plancısının çalışma koşulları 9. Dönem Toplu İş Sözleşmesi'nin 3. Bölümünde yer alan Çalışma Esasları ve Hizmet Akdine İlişkin Hususlar başlıklı İşe Alma, Deneme Süresi, İşyerinde Çalışma Esasları, Haftalık ve Günlük Çalışma Süreleri, Gece Çalışması, İş Süresinden Sayılan Durumlar, Çalışılmış Gibi Sayılan Durumlar, Askere Giden İşçilerin Tekrar İşe Alınması, Engelli İşçi Çalıştırılması, Analık Durumu, Özür Bildirme, Fazla Çalışma ve Ücreti, Hafta Tatli, İzinler, Ulusal Bayram ve Diğer Tatil Günleri, Gözetim Altına Alınma, Tutukluluk Ve Mahkûmiyet Halinde Fesih Ve Tekrar İşe Başlama, Bildirim Önelleri Ve İş Akitlerinin Feshi, Kıdem Tazminatı Hesaplanması ve Ödenmesi, İş Kazalarının Bildirilmesi ve Hastalık, İş Kazaları ve Analık İstirahatleri hükümleri ile düzenlenmektedir.

## TMMOB Şehir Plancıları Odası'nda ücretli çalışan şehir plancısının genel olarak sahip olması gereken yetkinlikler nelerdir?

TMMOB Şehir Plancıları Odası bünyesinde ücretli çalışan şehir plancılarında aranan genel özellikler,

- Üniversitelerin Şehir ve Bölge Planlama bölümünden mezun olmak
- Odaya kayıtlı üye olmak ve Odaya karşı bütün yükümlülüklerini yerine getirmiş olmak
- Oda veya bağlı olduğu meslek kuruluşunun Onur Kurulu'ndan herhangi bir ceza almamış olmasıdır.

## TMMOB Şehir Plancıları Odası'nda ücretli çalışan şehir plancısı sendikalı olabilir mi?

TMMOB Şehir Plancıları Odası bünyesinde ücretli olarak çalışan şehir plancıları sendika üyesi olabilir.

## 3. Akademi



## Akademiye başvururken aranan temel şartlar nelerdir? Tüm üniversitelerde aynı şartlar mı aranmaktadır?

Üniversiteler kadro ilan kriterlerini kendileri belirler. Genellikle Şehir ve Bölge Planlama bölümünün ilgili anabilim dallarında tezli yüksek lisans veya doktora yapıyor olmak şartı aranmaktadır.

- ALES sınavına girmiş ve en az 70 puan almış olmak.
- İlanın başvuru tarihinden itibaren 35 yaşını doldurmamış olmak.
- Yabancı dil sınavından (YDS, e-YDS, Yökdil veya Yabancı Dil Sınavları Eşdeğerlik Yönergesi'ndeki eşdeğer sınavlar) en az 50 puan almak

## Başvurduktan sonra değerlendirme nasıl yapılmaktadır ?

Resmi gazetede ilan çıktıktan sonra değerlendirme 3 aşamada yapılır:

- Ön değerlendirme: İlan edilen kadro sayısının 10 katına kadar aday, ALES puanının %60'ı (merkezi sınavdan muaf olan adayların son iki yıla ait ALES notunun bulunmaması halinde, ALES puanı 70 olarak kabul edilir) ve yabancı dil puanının %40'ı esas alınarak ilan edilir.
- Giriş sınavı: İlan edilen alanla ilgili bilgi düzeyini ölçecek şekilde yazılı olarak yapılır.
- Son değerlendirme: ALES notunun %30'u (merkezi sınavdan muaf tutulacak adayların değerlendirilmesinde; son üç yıla ait merkezi sınav notunun bulunmaması halinde ALES puanı 70 olarak kabul edilir), lisans mezuniyet notunun %30'u, yabancı dil puanının %10'u ve giriş sınavı notunun %30'u esas alınarak değerlendirme yapılır.

Sonuçlar alım yapan okulların internet sayfalarında yayınlanmaktadır.

## Akademik kariyere hangi ünvan ile başlanır, sonrasında süreç nasıl ilerler?

Akademik kariyeri tercih eden kişiler öncelikle ilgili bölümlerde araştırma görevlisi olarak göreve başlamaktadır. Sonrasında öğretim üyesi, doçent ve profesör olabilirsiniz. Bu süreç Yüksek Öğretim Kurumu ve üniversiteler tarafından yürütülmektedir.

## Akademik alımlarda karşılaşılan 33a ve 50d maddeleri ne demektir?

2547 sayılı Yükseköğretim Kanunu akademide araştırma görevlisi olmak isteyen yüksek lisans/doktora öğrencilerinin/mezunlarının istihdamını 33/a ya da 50/d maddeleri ile düzenlemektedir.

50/d maddesine göre lisansüstü öğretim yapan öğrenciler, lisansüstü eğitimleri sona erdiğinde araştırma görevlisi kadroları ile ilişkileri kesilir. 33/a maddesi ile atanan araştırma görevlileri ise lisansüstü eğitimleri bitse bile, aynı usulle yeniden atanabilirler.

## 4. STK, Dernek ve Vakıflar





## Şehir Plancıları STK, Vakıf veya Derneklerde Çalışabilir mi?

Evet. Şehir Plancıları kendi meslek alanları kapsamında iş yürüten kurumlar dışında istedikleri sivil toplum kuruluşunda, vakıflarda veya derneklerde çalışabilir. Bu istihdam ilgili kuruluşun ihtiyaçları dahilinde kendi kararlarıyla gerek gönüllü, gerek ise ücretli şekilde sağlanabilmektedir. STK, Vakıf veya Derneklerde çalışmak isteyen Şehir Plancıları iş ilanlarını aşağıdaki kanallar aracılığı ile takip edebilirler:

- <https://siviltoplum.la>
- <https://sivilalan.com>
- <https://ab-ilan.com>
- <https://www.kariyer.net>

## Şehir plancısının yerel yönetimler, göç, kadın vb. alanlarda çalışmalar yürüten STK-DV'de üstleneceği roller neler olabilir?

Şehir plancıları eğitim hayatları boyunca, mekana; fiziksel niteliklerinden toplumsal, ekonomik, kültürel ve siyasi kimliğine kadar, geniş bir çerçeveyi analiz eden bir pozisyonda yer almaktadır. Dolayısıyla şehir plancıları mekanla ilişkilendirilebilecek çalışmaların bir çok aşamasında görev ve sorumluluk alabilir.

## Planlama Mesleğine Yönelik Faaliyet Gösteren STK, Vakıf veya Dernekler Var mıdır?

Bir çok farklı alanda faaliyet gösteren STK'lar olduğu gibi, planlama mesleğine doğrudan veya dolaylı temas eden çalışmalar yürüten STK'lar da yer almaktadır. Bunlardan bazıları:

- World Resources Institute-WRI(Dünya Kaynaklar Enstitüsü)
- Çevre ve Kültür Değerlerini Koruma ve Tanıtma Vakfı-ÇEKÜL
- Türkiye Erozyonla Mücadele, Ağaçlandırma ve Doğal Varlıkları Koruma Vakfı-TEMA
- Mekanda Adalet Derneği
- Türkiye Ekonomik ve Sosyal Etüdüler Vakfı-TESEV
- Türkiye Üçüncü Sektör Vakfı-TÜSEV
- Sosyal Demokrasi Vakfı-SODEV
- Toplumsal Araştırmalar Kültür ve Sanat İçin Vakıf-TAKSAV

gibi kültürel ve doğal miras, ulaşım, kentsel gelişim, iklim değişikliği, yerel yönetimler, kent hakkı, kentsel politika vb. konularda çalışmalar yürüten kurum, vakıf veya derneklerdir. Şehir plancıları kente yönelik faaliyet gösteren yukarıdaki STK, Vakıf ve Dernekler dışında diğer disiplinler ve alanlarla ilgili çalışmalar yürüten kuruluşlarda da kişisel ilgi alanlarına göre çalışabilir.

TMMOB Şehir Plancıları Odası İstanbul Şubesi | ŞUBAT 2022

Adres : Esentepe Mah. Kasap Sok. Nazmiye Hak Apt. No: 6/13 Şişli/İSTANBUL

Telefon : 0212 275 43 67 - 0212 288 99 60

Faks : 0212 272 91 19

E-posta : spoistanbul@spo.org.tr

Web Adresi : www.spoist.org - www.spo.org.tr



TMMOB  
Şehir Plancıları Odası  
İstanbul Şubesi