

BİGA: KENARINDAN GEÇİLEN KENT



Baykan GÜNAY

Şehir ve Bölge Planlama Bölümü
ODTÜ

Mayıs 2011

EĞİTİM KADROSU

Baykan GÜNAY
Nil UZUN
Ömer KIRAL
Pelin SARIOĞLU
Özgül ACAR
Meltem Balaban ŞENOL

ÖĞRENCİLER

Minar AHMET, Aschkan
ALİZADEH (Kuzey Kıbrıs Türk
Cumhuriyeti), Ali Burak ASLAN,
Burak BAŞÇI, Koray BOZKURT,
Refik BOZKURT, Barış CAV,
Nurhan ÇELİK, Duygu
CİHANGER, Demir
DEMİRCİOĞLU, Tuğba DENİZ,
Elifnaz DURUSOY, Besmira
DYCA (Arnavutluk), Merve Aydan
EKİCİ, Zeynep ELİŞ, Veysel
ESATOĞLU, Can
GÖLGELİOĞLU, Ceren
HEPYALNIZ, Deniz KARAER,
Umut KORK, Galip KÜRKCÜ,
Ashhan OKTAY, İrem ÖZ, Sıla
ÖZDEMİR, Sıla ÖZKAVAF, Saim
Şan ÖZMEN, Ilgın Başak
PEKİNTON, Mohammad
POURMEYDANI (İran), Batyr
RAHMANOV (Türkmenistan),
Babak RAZVANI (İran), Mustafa
Raşit ŞAHİN, Ayşe TATLI, Nazlı
TERZİOĞLU, Osman
TÜRKOĞLU, Barkan ULUIŞIK,
Fatıma UYANIKER, Özge UYSAL,
Ahmet YILDIRIM, Büşra YILMAZ,
Sefer YILMAZ, Burçin
YORULMAZ, Rabia Başak
YÜCEDAĞ

BİGA: KENARINDAN GEÇİLEN KENT

ÖNSÖZ

Orta Doğu Teknik Üniversitesi, Mimarlık Fakültesi, Şehir ve Bölge Planlama Bölümü II. Sınıf Stüdyosu 2007-2008 Akademik yılında Biga kentine ilişkin arazi çalışmaları, çözümlenmeler ve planlama çalışmaları yapmıştır. Bu tür çalışmalar anılan eğitim programı içinde her yıl bütün sınıflarda yapılmaktadır. Çalışmalar sırasında öğretim kadrosu ve öğrenciler iki kez Biga'ya giderek anılan çalışmaları yürütmüş, bir yandan kent hakkında bilgiler edinilirken, diğer yandan kentin geleceğine ilişkin olarak gelişme seçenekleri üretilmiştir. Daha sonra, öğrenciler kentin farklı alt alanlarının geleceğine ilişkin planlama ve tasarım çalışmaları yürütmüştür.

2010 yılı ağustos ayında eşimle birlikte yaptığımız gezide MRG Otelinin sahipleri İpek ve Mehmet Gürkaynak'ın konukları olduk. Anılan ziyarette kendileri benden Biga hakkındaki izlenimlerimi yazıp yazamayacağımı sordular. Kendilerinin istemi doğrultusunda “Biga: Kenarından Geçilen Kent” başlıklı metni kaleme aldım. Bu bir tarih çalışması değildir. ODTÜ Mimarlık Fakültesi Şehir ve Bölge Planlama Bölümü ikinci sınıf öğrencileriyle Biga kentinde yapılan çalışmalara ilişkin bir derleme ya da denemedir. Kentin kalbi olarak tanımlanan geleneksel kent ile Çarşının oluşumuna ve dönüşümüne ilişkin, bir tarihçi derinliğinde değil, Biga'ya iki kez gelerek toplam sekiz gün geçirmiş bir şehir planlama uzmanının görüşlerine eleştirilerine ve gözlemlerine dayanan bir çalışma olarak değerlendirilmelidir.

Konuya girdikçe, Biga hakkında yazan, fotoğraflarını internet ortamına taşıyan, tanışmadığım kimi kişilerle bu sanal ortamda tanıştım. Bunlardan Ender Akay fotoğraflarıyla, Hüseyin Başaoğlu ise hem fotoğraf hem yorumlarıyla bana yol gösterdiler. Kendilerine özellikle teşekkür etmek isterim.

Biga'da olduğum sıralarda ayırdında olamadığım Engin Gürsu'nun ise kitabına değil, kitabına yapılan göndermelere erişme fırsatım oldu. Bu kitaba erişmem gerekip gerekmediğini çok düşündüm ve sonunda edindiğim sınırlı bilgiler ve yaptığım gözlemlerle yetinmeye karar verdim. Yaptığım bilimsel bir araştırma değil, kısa sürede edinilmiş bilgi ve gözlemler idi. Diğer yaklaşım belki de beni daha olgucu (pozitivist – bilgiyi gerçeklere dayayan) bir yaklaşıma itecekti. Bunun yerine Biga'daki gözlemlerime dayalı görüşlerimi ilgilenenlerle paylaşmayı, şehir planlama mesleğinde ve eğitiminde kırk yılı aşkın süredir çalışan bir kişi olarak daha doğru buldum. Değindiğim kişilerin ve konu ile ilgilenen Bigalıların yaptığım hatalar için beni bağışlamalarını da rica edeceğim. Özellikle metne alınan eski fotoğrafların kimi zaman özgün sahibini kestiremememden kaynaklanan hatalarımın da bağışlanmasını dilerim.

Bu deneme bir mekânsal tarih olarak da tanımlanabilir. Çalışmada yörenin tarihine ve coğrafyasına bu doğrultuda yaklaşılmış ve önemli olduğuna inanılan olaylar ve mekânsal oluşum ve dönüşümlere değinilmiştir. Bu çerçevede kentin geleneksel ve modern merkezlerini barındıran Biga Çayının batısındaki sırtlardaki oluşumlar değerlendirilmiştir. Kentin 1970li yıllardan sonraki gelişmeleri ise ülkemiz kentlerinin yaşadıkları ile benzeşmektedir. Kuzeyde Karabiga ve Çanakkale, Güneyde Çan ve doğuda Gönen – Bursa yönündeki kentsel uzantılar bize heyecan vermekten uzaktır. Gerek mekân kurguları, gerek mimari nitelikleri açısından sıradanlıktan kurtulamayan bu kentsel eklenmeler işlevci yaklaşımları aşamamış, burası farklı bir Biga dediyecek kimlikler elde edilememiştir.

Buna karşılık Biga, nüfusundan beklenmeyecek ölçülerde canlı ve çevresiyle birlikte yaşayan bir kenttir. Çevre yerleşmelere oldukça gelişkin hizmetler sunmaktadır. Kentin dışında kurulmuş olan İÇDAŞ, DOĞTAŞ gibi sanayi kurumları ile Çanakkale yolu üzerinde gelişmekte olan Organize Sanayi Bölgesi kuşkusuz kentin çevresinde istihdam olanakları yaratmakta, buna karşın çevre sorunları da yaratabilmektedirler. Biga'nın bu konuda duyarlı olması gerektiğini düşünmekteyim.

Gene de aşağıda adları verilen eğitim kadrosu ve 2. Sınıf şehir planlama öğrencileri için Biga çalışması büyük bir deneyim olmuş, küçük yerleşmelerde de yaşam kaliteleri olabileceği ve bu tür kentlerin desteklenmesi gerektiği gözlenmiştir.

EĞİTİM KADROSU

Baykan GÜNAY
Nil UZUN
Ömer KIRAL
Pelin SARIOĞLU
Özgül ACAR
Meltem Balaban ŞENOL

ÖĞRENCİLER

Minar AHMET, Aschkan ALİZADEH (Kuzey Kıbrıs Türk Cumhuriyeti), Ali Burak ASLAN, Burak BAŞÇI, Koray BOZKURT, Refik BOZKURT, Barış CAV, Nurhan ÇELİK, Duygu CİHANGER, Demir DEMİRCİOĞLU, Tuğba DENİZ, Elifnaz DURUSOY, Besmira DYCA (Arnavutluk), Merve Aydan EKİCİ, Zeynep ELİŞ, Veysel ESATOĞLU, Can GÖLGELİOĞLU, Ceren HEPYALNIZ, Deniz KARAER, Umut KORK, Galip KÜRKCÜ, Aslıhan OKTAY, İrem ÖZ, Sıla ÖZDEMİR, Sıla ÖZKAVAF, Saim Şan ÖZMEN, Ilgın Başak PEKİNTON, Mohammad POURMEYDANI (İran) , Batyr RAHMANOV (Türkmenistan), Babak RAZVANI (İran), Mustafa Raşit ŞAHİN, Ayşe TATLI, Nazlı TERZİOĞLU, Osman TÜRKOĞLU, Barkan ULUIŞIK, Fatma UYANIKER, Özge UYSAL, Ahmet YILDIRIM, Büşra YILMAZ, Sefer YILMAZ, Burçin YORULMAZ, Rabia Başak YÜCEDAĞ

Biga'da yapılan çalışmalarda bize destek veren Belediye Başkanı Mehmet Özkan ile Belediye yetkililerine, bütün gezilerimizde bizi ağırlayan İpek ve Mehmet Rüştü Gürkaynak'a, öğrencilerimize gereken bilgileri sunan ve ilgilerini esirgemeyen Bigalılara teşekkürlerimi sunarım.

Metin geliştirilirken yazar hem eski, hem de yeni yaşam ve mekâna ilişkin olarak daha önce değindiği Ender AKAY ve Hüseyin BAŞAOĞLU'nun fotoğrafları ile Engin GÜRSU'nün yazılarından yararlanmıştı. Biga aşığı bu kişilere yeniden teşekkür ederim.

Her hangi bir gönderme yapılmayan 2007-2008 yıllarına ait fotoğraflar ise yazara ve eğitim kadrosunun diğer üyelerine aittir. Uzun yıllar birlikte çalıştığım Nil Uzun, Pelin Sarioğlu, Özgül Acar ve Meltem Balaban Şenol'a özveri ve titiz çalışmaları için teşekkürlerimi sunuyorum. Yarı süreli olmasına karşın, gene yıllardır bizleri destekleyen, eğitim sürecimize büyük katkılar sağlayan Ömer Kırıl dostuma da teşekkürlerim sonsuzdur. Yapılan çalışmalarda gene özveriyle gece gündüz emek koyan yukarıda adları verilen öğrencilerime de sevgilerimi sunuyorum. (Mayıs 2011)

Baykan Günay

Şehir ve Bölge Planlama Bölümü
Mimarlık Fakültesi
ODTÜ Ankara

Giriş

Ülkemizde 960lı yıllarda başlayan şehir ve bölge planlama eğitiminin laboratuvarı kentler. Öğrenciler her dönem bir kente giderler, inceleme yaparlar, gözlemlerde bulunurlar ve kentin geleceğini kurgulayarak hem yaşamına hem de fiziksel yapısına ilişkin öneriler geliştirirler.

Orta Doğu Teknik Üniversitesi Şehir ve Bölge Planlama Bölümü 2. sınıf öğrencileri çoğunlukla kendi etki alanı içinde bulunan alt kademe yerleşmelere belirli ölçülerde ihtisaslaşmış ticaret, yönetim ve üretim hizmetleri sunan kentleri çalışmaktadırlar. Böylece öğrenciler kendilerine olarak sunulan Merkezi Yer Kuramını inceleme ve sınamaya fırsatını yakalarlar. 2008-2009 eğitim döneminde öğrencilerimizin çalışma yapacakları kent olarak Biga'yı seçmemizin bir nedeni bu.

İkinci neden ise daha önemli: Eşim Tuba (Balkan) Günay'ın TED Ankara Koleji ve ODTÜ'den arkadaşı İpek (Soykan) Gürkaynak'ın eşi Mehmet Rüştü Gürkaynak ile birlikte MRG Otelini işlettiklerini biliyorum. Her ikisini ben de tanıyorum. Eskileri karıştırırken bulduğum, boya ve kaporta işleri bitmiş otomobilimin önünde çekilmiş bir fotoğraf bana bu ustaları tanıtan ve o dönemde benim de üyesi olduğum Mimarlık Fakültesinde çalışan Mehmet Gürkaynak'ı anımsatıyor ve diğer hocalara Biga'yı çalışmayı öneriyorum.

Her ikisi de akademik yaşamın en üst noktasına tırmanmış, profesör unvanlı bu iki dostun Biga'da nasıl bir yaşam sürdürdüklerini de merak ediyorum. Kendi ilgi alanları, 1980li yıllarda ülkede yeni yeni tanınan çevresel psikoloji üzerinde yoğunlaşmış. Bu alan kente, fiziksel dokusunun ötesinde, yaşayan bireyler açısından bakıyor ve şehir plancıları ile mimarlara bu alanı da dikkate alın ve sorgulatın diyor. Bizim için de bu konu öğrencilere verdiğimiz eğitim açısından önemli.

Bir diğer neden ise daha da dürtükleyici. Bir yerden bir yere giderken çok sayıda yerleşmenin kenarından geçeriz, ancak bir neden olmadıkça o yeri bilmeyiz ve yabancılaşırız. Biga da böyle bir yer. Hep kenarından geçmiştik ancak içine girmemiştik. Sonuç sanırım iyi oldu. Artık Biga yalnızca yanından geçtiğim bir yer değil, içinde bir süre de olsa var olduğum bir kent. Öğrencilerimle Ekim 2007 ve Mart 2008'de Biga'da çalışmalarımızı yürüttük.

Daha sonra eşim Tuba Günay ile 12 Ağustos 2010 gecesi MRG Otelde İpek ve Mehmet'in konduğu olduk. O gece, sabaha karşı olan yer sarsıntısını da duyduk.



Resim 1. En solda Mehmet Rüştü Gürkaynak

Konum ve Nüfus

İlk izlenimimiz Biga'nın doğru bir seçim olduğu yönünde. Çanakkale'nin bir ilçesini merkezi, buna karşın Balıkesir ve Bursa'ya da yakın, İstanbul'a ise Bandırma üzerinden gemiyle artık üç saat.

Gene de kendi alt merkezi ile ilişkileri çok güçlü ve kentsel yaşam çok canlı ve hareketli. Bigalılar; Türkiye'de en fazla köy yerleşmesine sahip olduklarını belirterek bundan biraz da övünç duyuyorlar. İlçe içindeki yerleşme kurgusu bunu doğruluyor. Biga kenti ile yakın ilişki içinde olan altı adet alt merkeze bağlı 107 köy ve 4 belde, bir yerleşme sisteminin varlığını gösteriyor.

Alt merkezlerin hepsi verimli tarımsal alanlar ile varlıklarını sürdürüyorlar. Sinekçi, Gümüşçay, Gündoğdu, Balıklıçeşme ve Bakacak 1. ve 2. Sınıf alüvyonlu toprakların oluşturduğu verimli toprakların yarattığı yerleşmeler. Biga ise bu toprakları uzun dönemlerde var eden su sisteminin en belirgin olan Biga Çayının bu düzlüklere eriştiği yerde kurulmuş. Bu da bizim düşündüğümüz kuramsal çerçeveyi doğruluyor.

Biga 2010 Adrese Dayalı Nüfus Kayıt Sistemi verileri

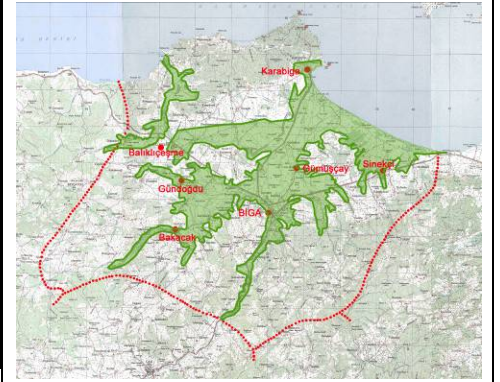
	Köy Sayısı	Belde Sayısı	Toplam	Erkek	Kadın
Biga Şehir			36.520	18.087	18.433
Merkez	39	1	16.150	8.042	8.108
Bakacak	16		3.592	1.783	1.809
Balıklıçeşme	16	2	6.945	3.416	3.529
Gümüşçay	11	1	4.317	2.124	2.193
Gündoğdu	5		1.898	926	972
Karabiga	8	1	7.117	3.546	3.571
Sinekçi	12		4.310	2.131	2.179
	107	5	80.849	40.055	40.794

Son alt merkez olan Karabiga ise tarihsel olarak Çan ve Kaz Dağlarına kadar uzanan bir bölgenin limanı. Antik dönemdeki Priapos kentinin de bu görevi gördüğünü düşünüyorum. Günümüzde MRG Otelin temelini oluşturan Mehmet Rüştü Bey Konağı'nın öyküsünün de Biga ve bölgesine ilişkin bir zaman mekân boyutunu anlamam beni heyecanlandırıyor:

Alanyalı olan Mehmet Rüştü Bey (Irmak), 1900'lü yılların başında Kazdağı ve Biga Ormanları'ndan faydalanmak üzere Biga'ya gelir. O zamanlar çok daha gür ve derin akan Kocabaş Çayı aracılığıyla keresteler Karabiga'ya indirilir, buradan da deniz yoluyla



Resim 2. Biga'nın Konumu



Resim 2. Biga İlçesi ve alt-kademe merkezler (yeşil renk I. ve II. Sınıf tarım arazilerini göstermektedir)

İskenderiye'ye (Mısır) gönderilirdi.

İskenderiye- Kahire arasında yapılan demiryolunun traversleri bu kerestelerden yapılmıştır.

Biga İlçe Merkezi'nde birkaç kereste mağazası bulunan Mehmet Rüştü Bey, uzun yıllar Karabiga'da hizmet vermekte olan KIRMIZI HANLAR'ı 1910'lu yıllarda yaptırmıştır. 1970'lerde çıkan hazin bir yangında bu hanlar harap olmuştur. Bunun yanında bir de Biga Merkez'de şimdi Ihlamur Sokak'ta bulunan Mehmet Rüştü Bey Konağı'nı da inşa ettirmiştir. Kaynak: Engin Gürsu, Biga-Pegai, 18-09-2001, Biga Doğu Gazetecilik, Matbaacılık, Yayıncılık Ltd. Şti. (<http://www.bigabiga.com/index.php?topic=697.0>)

Buna karşılık Karabiga'daki Kırmızı Hanların yok olması da son derecede üzücü. Eğer yanmasalardı, torun Mehmet Rüştü Gürkaynak o güzelim yapıda neler yapardı diye de düşünüyorum.

Gene günümüze dönelim ve Biga'nın nüfus yapısına bakalım. 1970 – 2010 arasındaki otuz yıllık sürede kentsel nüfus 2,6 katına erişirken kırsal nüfusta yaklaşık 15.000 kişilik düşme gözleniyor. Bu konuda çeşitli yorumlar yapılabilir; kırsal nüfusun bir bölümünün Biga Merkeze göç ettiği, kırsal nüfus başka kentlere göçerken Biga Merkezin farklı bir işgücünü kendine çektiği de söylenebilir.

Biga Nüfus Gelişimi						
	1970	1975	1980	1985	1990	2010
Kentsel Nüfus	13.855	15.185	16.359	17.678	20.753	36.520
Kırsal Nüfus	59.579	59.096	58.471	57.512	54.760	44□329
TOPLAM	74.434	74.284	74.830	75.190	75.513	80.849

Bu konuları kuşkusuz Bigalılar araştırmalı ve tartışmalıdır. Benim gözlemim Türkiye'deki ulaşım sistemlerindeki gelişmeler, iktisadi yaşamın canlanması kır kent ilişkilerini dönüştürüyor ve büyük kentlere göçün yanı sıra küçük yerleşmeler de çekim merkezi olabiliyorlar.

	İlçe Merkezi			Belde ve Köyler			TOPLAM		
	Toplam	Erkek	Kadın	Toplam	Erkek	Kadın	Toplam	Erkek	Kadın
1990	20.753			54.760			75.513		
2007	33.509	16.606	16.903	46.060	23.026	23.034	79.569	39.632	39.937
2010	36.520	18.087	18.433	44.329	21.968	22.361	80.849	40.055	40.794

Dikkatimizi çeken bir diğer konu da kadınlar erkeklerden biraz fazla. Çok fazla olsa göç veren bir



Resim 3. Kırmızı Hanlar, Karabiga
(<http://www.bigabiga.com/index.php?topic=697.0>)

yöreye gönderme yapılması gerekir. Farkın düşüklüğü başka yorumlar da gerektiriyor. Gözlemlerim Biga'da kadınların yalnızca ev işlerinde çalışmadığı ve iktisadi yaşama katıldığı yönünde. Öğrencilerle yaptığımız iki ziyarette de kent merkezinde kendi yaptıkları yemekleri sunan iki kadının işlettiği lokanta (Papatya) hepimizin ilgi odağını oluşturuyor.

Biga Yarımadası ve Depremsellik

Marmara Denizi, Çanakkale Boğazı, Ege Denizi ile Edremit Körfezinin oluşturduğu yarımadaanın adı Biga Yarımadası. İlginç bir şekilde; Çanakkale, Kaz Dağı, Troya ya da Çan değil, bu yarımadaaya adını veren. Hangi tarihsel ya da coğrafi olgunun bunu belirlediğini bilemiyorum, ancak ülke coğrafyasının büyük yarımadaalarından birisine Biga'nın adının verilmesi bana ilginç geliyor.

Türkiye'nin diri fayları üzerine MTA'nın hazırladığı harita, Biga'nın da ciddi bir fay bölgesi üzerinde oturduğunu gösteriyor. Kapıdağı Yarımadasından başlayan Edincik Fayı, Çan – Biga ve Etili faylarıyla Ezine'ye kadar uzanıyor. Diğer bir hat ise Manyas, Sarıköy, Yenice – Gönen fayları ile Kaz Dağına kadar olan alanı etkiliyor. Bu kırıklar yöre için ciddi bir risk oluşturuyor. İpek ile Mehmet'in konuğu olarak 12 Ağustos gecesi duyduğumuz depremi daha sonra internet sayfalarında yakalıyorum:

12 Ağustos 2010 Tarihli Magnitüd 4,8 Balya Depremi

12 Ağustos 2010 Perşembe günü yerel saatle 05:23:04 Balıkesir'in Balya İlçesi 4,8 büyüklüğünde bir deprem ile sarsıldı. Yaklaşık 2 yıl önce 10 Temmuz 2008 tarihinde bu lokasyona yakın sayılabilecek Gönen'in Tütüncü köyünde 4,9 büyüklüğünde bir deprem meydana gelmişti.

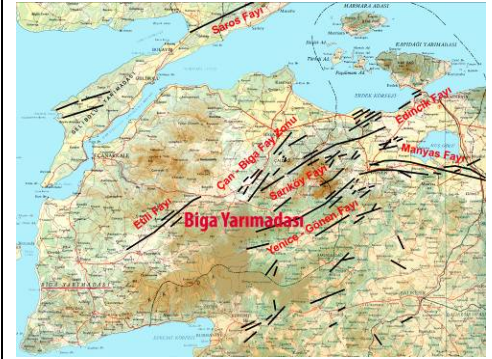
Granikos, ya da Biga Çayı, ya da Kocabaş Çayı

Biga Yarımadasının tarihinde iki önemli olay, iki savaşla anılıyor. Bu savaşları birleştiren ise Kaz dağı (İda). Zeus Babanın oturduğu İda Dağında hemen hemen aynı yerden kaynaklanan iki ırmağın, yöredeki iki savaşa tanıklık ediyor. Bunlardan ilki Skamandros (Kara Menderes) ırmağı. İrmağın jeolojik ve jeomorfolojik dönüşümleri Troia kentinin oluşumuna, savaşına ve yok oluşuna neden olmuş. Homeros'un şiirsel olarak İlyada'da anlattığı ünlü savaş, Skamandros'un iki yakasında cereyan etmiş ve bitmek tükenmek bilmeyen aşk ve savaş öykülerine kaynaklık etmiştir.

İkinci savaş ise daha az biliniyor ve günümüzde yalnızca paslanmış bir levha ile temsil ediliyor; Granikos savaşı. Granikos ırmağı İda'dan çıkıyor ve gene adını Biga'dan alan dağ silsilesi boyunca



Resim 4. Kadınların iktisadi yaşama katılımı

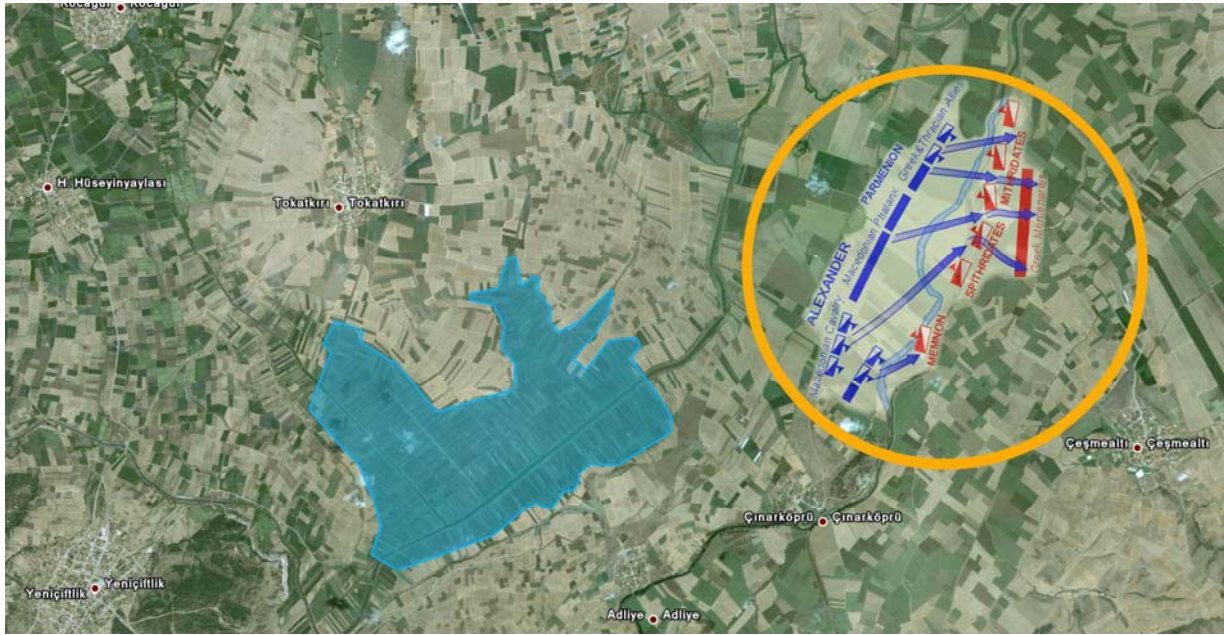


Resim 5. Biga Yarımadası ve Depremsellik



Resim 5. 12 Ağustos 2010 Balya

giderek Biga kentinin (Pegai) bulunduğu yerde Biga ile Karabiga arasındaki ova sistemlerini oluşturuyor. Biga Yarımadası antik dönemde Mysia olarak anılan bölgenin bir parçası. Mysia, Çanakkale boğazını geçerek Asya'dan Avrupa'ya ya da tersine akın eden, ya da göçen toplulukların ve kavimlerin mutlaka geçtikleri bir bölge. Büyük İskender de Çanakkale Boğazını Abydos'ta geçtikten sonra doğuya yöneliyor ve Dariyus komutasındaki Pers ordusunun Granikos'un doğu kıyısında konuşlandığını görüyor. İ.Ö 1. Yüzyılda yaşayan Yunan tarihçisi Diodorus Siculus, Pers ordusunun Granikos'un yatağı boyunca bir savunma hattı oluşturduğunu, buna karşılık İskender'in hızlı davranarak ırmağa kadar geldiğini ve orduların ırmağın iki tarafında kamp kurduğunu anlatmaktadır (Library Of History, Book XVII, http://penelope.uchicago.edu/Thayer/E/Roman/Texts/Diodorus_Siculus). Yazara göre Persler daha yüksek bir arazide konuşlanmışlardır.



Resim 8. Ece Gölü ve Granikos Savaşının temsili

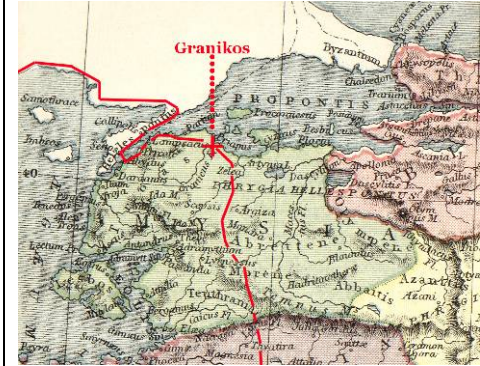
Kroki: http://en.wikipedia.org/wiki/File:Battle_Granicus.svg Altlık İmaj: Google Earth

Daha sonra, bir Roma Tarihçisi olan Plutarch (İ.S. 45-125), (The Parallel Lives, The Life of Alexander, Part 1 of 7), Dariyus'un generallerinin, bu topraklara girişi engellemek ve hâkimiyetlerini sürdürmek için Asya'nın kapılarında Granikos boyunca ordularını savaş için dizdiklerini anlatmaktadır. (http://penelope.uchicago.edu/Thayer/E/Roman/Texts/Plutarch/Lives/Alexander*).

Depremi



Resim 6. Troia ve Granikos savaşları



Resim 7. Mysia ve İskender'in Yolu

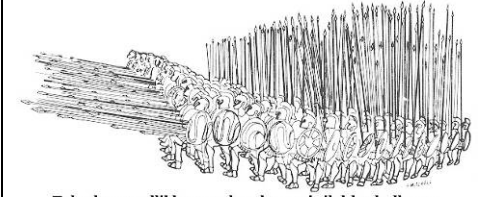
Bu savaşın Biga için ne anlamı olabilir diye düşünüyorum. Öncelikle Plutarch'ın tanımlaması ilginç. Biga yöresini, o dönemin koşullarında Asya'nın kapısı olarak görüyor. İkincisi ise savaş alanlarının insanın tarihinin yazılmasında çok önemli rolü olduğuna inanıyorum. Son dönemlerde Troia, Kosova ve Sarıkamış savaşlarının nerede, nasıl ve kimler arasında olduğunu günümüz haritalarına işleyerek incelemek bana savaş kuramları ile planlama kuramları arasındaki bağı incelememe katkı sağlıyor. Troia Savaşını konu alan filmlerin Skamandros ırmağını nasıl atladıklarına kızıyorum. Kosova'daki incelememde, Murad-ı Hüdavendigâr'ın kampının kurulduğu yerin hâlâ Sultan Tepe olarak anılması beni zaman ve mekânda gezdiriyor. Aynı çerçevede Ankara savaşı öncesi Timur'un fillerinin Ankara Çankaya'daki evimin olduğu yerden geçmiş olması da beni heyecanlandırıyor. Aynı şekilde Sarıkamış Savaşında artık Enver Paşa'nın iyi niyetini ve korkunç hatasını daha iyi anlayabiliyorum.

Bu kaygılarla internette rastladığım bir krokiyi, Perslerin daha yüksekte konuşlandığı, Makedonya ordusunun ise Ece Gölünün kuzeyinden gelebileceği varsayımı ile Google Earth görüntüsünde canlandırıyorum. Bu savaşı Bigalıların ciddiye alması ve gereken önemi vermesi gerektiğini düşünüyorum. Ne yazık ki yöneticilerimiz bu tür olguları değil günlük yaşamın pratiğini yeğliyorlar. Savaş alanındaki paslı tabeladan daha vahim olarak Granikos'un kent içinden geçen bölümüne hiç değer vermiyorlar ve tarihi değeri de olan bu doğal ortamı bir teneke deposuna dönüştürüyorlar.



Resim 10. Biga'nın Çayına (Granikos) bu görüntü hiç yakışmıyor.

Bütün bunlara karşın hem bu tutuma çalışmalarında yer vermeyen öğrencilerim, ham Çayı terk etmeyen Pelikan, hem de ona halden yiyecek getiren Bigalı bana gelecek için umut veriyor. Bu çerçevede Biga'da sorumluluk üstlenen kamu görevlilerine ülkemizin de imzaladığı Ramsar Sözleşmesini anımsatmakta yarar görüyorum. Ramsar Sözleşmesi olarak anılan "Özellikle Su Kuşları Yaşama Ortamı Olarak Uluslararası Öneme Sahip Sulak Alanlar Hakkında Sözleşme", 28 Aralık 1993 tarihli ve 3958 sayılı Kanun ile onaylanmıştır. Daha sonra, 15 Mart 1994 tarihli ve 94/5434 sayılı Bakanlar



Falanks, genellikle mızrak ve benzeri silahlar kullanan askerlerin (256 kişi) birbirinden ayrılmadan art arda saflar halinde savaşmasını esas kabul eden bir savaş düzenidir.

Resim 9. Makedon Falanksı (Phalanx): Savaş krokilerinde rastladığım bu deyim bir savaş taktiği olduğunu öğreniyorum

(<http://scottthong.wordpress.com/2007/05/21/the-macedonian-phalanx>)



Resim 11. Biga'da bir Pelikan

Kurulu Kararıyla onaylanarak, 17 Mayıs 1994 tarih ve 21937 sayılı Resmî Gazete' de yayınlanmıştır. Sözleşmeyi imzalayan taraflar;

İnsan ve çevresinin karşılıklı bağımlılıklarını tanıyarak;
Sulak alanların temel ekolojik fonksiyonlarının, su rejimlerini düzenlemek ve karakteristik bitki ve hayvan topluluklarının, özellikle su kuşlarının yaşama ortamlarını desteklemek olduğunu göz önüne alarak;
Sulak alanların ekonomik, kültürel, bilimsel ve rekreasyonel olarak büyük bir kaynak teşkil ettiğine ve kaybedilmeleri halinde bir daha geri getirilemeyeceğine inanarak;
Sulak alanların giderek artan şekilde kaybına sebep olacak hareketleri şimdi ve gelecekte durdurmayı isteyerek;
Su kuşlarının mevsimsel göçleri sırasında sınırlar aşabildiğini ve bu yüzden uluslararası bir kaynak olduğunu tanıyarak;
Sulak alanların ve onlara bağlı bitki ve hayvan topluluklarının korunmasının, ileri görüşlü ulusal politikalarla, koordineli uluslararası faaliyetlerin birleştirilmesi yoluyla sağlanacağından emin olarak;

Aşağıdaki hususlarda anlaşmışlardır:

Madde 1 - 1. Bu Sözleşmenin amacı bakımından, doğal veya yapay, devamlı veya geçici, suları durgun veya akıntılı, tatlı, acı veya tuzlu, denizlerin gel-git hareketinin çekilme devresinde altı metreyi geçmeyen derinlikleri kapsayan, bütün sular, bataklık, sazlık ve türbiyerler sulak alanlardır.

Ramsar sözleşmesine bağlı olarak çıkartılan ve 30.01.2002 tarihli ve 24656 sayılı Resmî Gazete'de yayımlanan Sulak Alanların Korunması Yönetmeliğinin amacı 1. maddede belirlenmiştir: "Bu Yönetmeliğin amacı, Özellikle Su Kuşları Yaşama Ortamı Olarak Uluslararası Öneme Sahip Sulak Alanlar Hakkında Sözleşmenin (Ramsar Sözleşmesi) uygulanmasına yönelik olarak sulak alanların korunması, geliştirilmesi ve bu konuda görevli kurum ve kuruluşlar arasında işbirliği ve koordinasyon esaslarının belirlenmesidir".

Yönetmeliğin 5. maddesi ise Koruma, Kullanım İlkeleri ve Yasaklara ilişkindir:

Sulak alanların korunmasında aşağıdaki ilkeler gözetilir:

a) Sulak alanların kirlenmemesi, doğal yapılarının ve ekolojik karakterlerinin korunması esastır. Her türlü arazi ve su kullanım planlamalarında, sulak alanların işlev ve değerlerinin

korunması sağlanacaktır.

b) Sulak alanlarda biyolojik çeşitliliğin korunması ve geliştirilmesi için gerekli tedbirler alınacaktır.

c) Sulak alanların akılcı kullanımı ile uyumlu, korunmalarına ve geliştirilmelerine katkı sağlayacak faaliyetler desteklenecek ve teşvik edilecektir.

d) Ekolojik karakteri bozulmuş sulak alanların rehabilitasyonu sağlanacaktır.

e) Kurutulmuş sulak alanların geri kazanımı esastır.

f) Ramsar Listesinde yer alsın veya almasın uygun sulak alanlarda su kuşları popülasyonlarının artırılması için çaba gösterilecektir.

Yönetmeliğin 6. maddesine göre: “Sekiz hektardan daha büyük doğal sulak alanlar doldurulamaz ve kurutulamaz. Sekiz hektardan daha küçük doğal sulak alanların kurutulması ve doldurulması Bakanlığın iznine tabidir”. Ece Gölünün kurutulmaya başlandığı 1960lı yıllarda Dünya ülkeleri, sulak alanların önemini henüz kavramamışlardı. Yaptığım kaba ölçüme göre Ece Gölü yaklaşık 540 hektar alanı kaplamaktadır. Bu çok ciddi bir değerdir ve Bigalılar bunun önemi kavramalıydılar. Ne yazık ki, imzalanan sözleşmeye karşın ülkemizde sulak alanların kurutulması sürmektedir. Bu konuyu savunmak hepimizin görevidir diye düşünüyorum.

Yakın Çevre

Biga çok büyük bir kent değil, mütevazı bir kasaba. Buna karşın, çoğu zaman yanından geçilse de ilginç bir konumda bulunuyor. Bir yandan Plutarch’ın savladığı gibi Asya’nın kapısı niteliğinde. Diğer yandan dört adet Milli Park’ın (Manyas Gölü, Gelibolu, Troia ve Kaz Dağı) yaklaşık orta yerinde. Priapos ve Parion antik kentleri tüm gizleriyle kazılmayı ve sırlarını açıklamayı bekliyor. Priapos’u bir miktar İstanbul’un Bizans dönemine benzetiyorum. Denize doğru uzanan bir yarımada üzerinde kurulan kent ve kentin sınırlarını çizen sur duvarları bana İstanbul Tarihi Yarımada’yı anımsatıyor.



Resim 13. Priapos



Resim 12. Biga'nın Bağlamı



Resim 14. Priapos'un Surları



Resim 16. Priapos – Parion arası

Türkiye'deki bilim çevreleri bu büyük alana pek ilgi göstermemiş, bunun Priapos'a adını veren tanrı betimlemesinden kaynaklandığını, mitolojide Priapos'un erkeklik organı ile temsil edilmesinin toplumumuzca iyi karşılanmadığını düşünüyorum. İnternet bilgilerine göre; Priapos'un Yunan Mitolojisinde bahçeler ve bağlar tanrısı (bereket tanrısı), ve Dionysos ile Afrodit'in oğlu olduğu belirtiliyor. Başlangıçta toprak bereketini temsil ettiği; sürüleri, arıları ve balıkçıları koruyan bir kır ve deniz tanrısı olduğu söyleniyor. Roma devrinde erkekliği ve fiziki aşkı temsil ettiği, yapılan betimlemelerdeki laubali karakter ve müstehcen şiirler sayesinde bir halk tiyatrosu kahramanı olduğu da belirtiliyor. (<http://tr.wikipedia.org/wiki/Priapos>)



Resim 15. Karabiga

Kuşkusuz Biga'nın en kent kokan beldesi Karabiga. Her deniz yerleşmesinde duyumsadığımız kıyı kentini Marmara'ya özgü çınar ağaçları ile birlikte bu kentte buluyoruz. Priapos ile daha batıdaki Parion kentleri arasındaki kıyı ise olağanüstü güzel. Yağmurda Parion'u bulamıyoruz, ancak Türkiye kıyılarındaki nadir halic oluşumlarından birisini Kemer balıkçı yerleşmesinde bulmak bizim için bir sürpriz oluyor.



Resim 18. Kemer Halici



Resim 17. Priapos Parion arası
(http://wowturkey.com/t.php?p=/tr180/Mahinur_Tutgar_ckale_01.jpg)

Anılan faaliyetleri sürdüren firmanın İnternet sitesinde aşağıdaki bilgiler verilmiştir:

“İÇDAŞ Çelik Enerji Tersane ve Ulaşım Sanayi A.Ş., Çelikhaneleri, Haddehaneleri, Limanları, Lojistik Firması, Tersaneleri ve Enerji Tesisleri ile firmamız Çanakkale – Biga ve İstanbul Güneşli’de hizmet vermektedir. Üretimini büyük bir kısmını dış ülkelere ihraç eden İÇDAŞ bu ileri teknoloji ve üstün kalite anlayışı ile Türkiye’nin modern dünyaya entegrasyonunda önemli bir rol üstlenmiştir.

Firmamızın, Çanakkale’nin Biga ilçesine bağlı Değirmencik Köyü Mevkiinde, şehir merkezinden yaklaşık 40 kilometre uzaklıkta Marmara Denizi’ne kıyısı olan bir entegre tesisi bulunmaktadır. Tersanesi, yükleme ve boşaltma için 2 iskele ve rıhtımdan

Bir diğ er sürpriz epey hayal kırıklığı yaratıyor. Bu olağanüstü güzelliğ in tam ortasına yerleřtirilen demir-çelik, liman ve tersane kullanımları hem bizi, hem de tarih ve doğayı rencide ediyor. Kuşkusuz, günümüzde üretmeden tüketen toplumlar sıkıntıya düşüyor ve Türkiye İstanbul ile üretiyor ve komşu ülkelerle yarışıyor. Ancak bunu yaparken İstanbul’da yoğunlaş an sermaye, doğayı da hırpalıyor ve Marmara Denizi, bütün çabalara karşın kaçınılmaz olarak daha da kirleniyor.



Resim 19. Parion – Priapos arası

Son dönemlerde konulara çok iktisadi ve teknisyence yaklaşıldığını gözlüyorum ve varlıkbilim daha çok ilgimi çekiyor. Aşağıdaki metni Danıştay’a sunulan bir bilirkişi raporunda da kullandım. E: 2009/15530 sayılı; İzmir Bergama Allianoi Manisa Soma Menteşe Termal Kültür ve Turizm Koruma ve Gelişim Bölgesi Çevre Düzeni Planı’nın iptali için açılan davada da konuyu varlık bilim açısından yorumladım:

Varlıkbilim, bireyin deneyimlediği gerçeklik hakkındaki öznel izlenimlerinden ve düşüncelerinden farklı olarak, gerçekliğ in bizzat kendisi ile ilgilenen bir alandır. İnsan, kendinin varlık olarak ne olduğunu düşünmekle, varlığın ne olduğunu kavrama işine geçebilen biricik varlık olarak tanımlanmakta, usavurma, tümevarıma ve mantığ a gönderme yapmakla varlığın kavranamayacağı, bu tür soyutlamaların düşünc eyi kısırlaştırdığı belirtilerek varlığın yaşama ile ve görüldüğü şekliyle kavranabileceği düşüncelerinden yola çıkılmaktadır.

Varlık bilimci Heidegger’e göre varlığın dışında bir nesnel dünyası bulunmaktadır ve varlık bunlara ilgi duymak, dikkate almak durumundadır. Dolayısıyla varlıkbilim “hiçbir şey yerine niçin bazı şeyler vardır?” sorusu üzerinde kurgulanmaktadır. Diğ er varlıklar yalnızca vardırlar, insan ise varlığının ayırında olan tek varlıktır. Heidegger bu farkı Da-

oluş an limanı ve Kömür Tesisi mevcuttur. İÇDAŞ, su israfını engellemek için kuru ısı üniteli kapalı devre su soğutma sistemi kurmuştur. Su kimyasal olarak işlem görmektedir. İÇDAŞ, elektrik enerjisiyle üretim yapmasına rağmen üretimin diğ er aşamalarında ortaya çıkan toz ve duman filtreleme sistemi kurmuştur.

Aynı zamanda İÇDAŞ, çevre ve insan sağlığının gereğ i olarak radyoaktif maddelerin üretimde kullanılmaması için ciddi önlemler almaktadır. Bu amaçla; konu ile ilgili tüm personel Türkiye Atom Enerjisi Kurumunca periyodik olarak eğitime tabi tutulmaktadır. Üretimde kullanılan en önemli hammadde olan hurdalar yurtdışından ve yurtiçinden firmamıza girişı esnasında; 6 adet sabit kapı detektörü ve 6 adet portatif detektörle radyasyon tespit cihazlarının taramasından geçirilmektedir”.

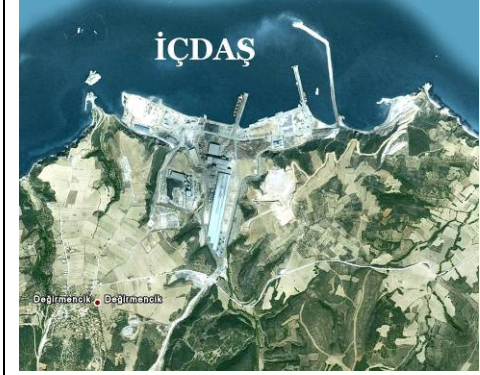
Sein (Orada-Varlık) kavramı ile açıklamakta ve insanın, varoluşu sorgulayan ve varlığın anlamını soran tek varlık olduğu noktalarından yola çıkmaktadır. Dünya içinde yalnızca var olan diğer varlıklara karşı Orada-Varlık'ın kendi dünyası vardır.

Bilmek var olmanın niteliklerinden yalnızca bir tanesini ifade eder ancak tek başına entelektüel bir eylem değildir. Bu bağlamda bilgi kuramına dayalı Kartezyen düşünce aklın dışındaki şeyleri aklın uzantısı olarak görürken, Orada-Varlık varlığın anlamını sorgular. Salt bilgi kuramından yola çıkıldığında insan çevredeki her şeyin elinde olduğunu ve dünyanın hâkimi olduğunu varsaymaktadır. Bu durumda insan kendi kültür ürünleri ile doğayı çerçevelemekte (enframing) ve Orada-Varlık, anlamlar dünyası yerine işlevci ve akılcı düşünceye saplanarak bunları sürekli tüketmektedir.

Varlıkbilim açısından insanı diğer varlıklardan ayırt eden iki vurgu orada olmak ve ne zaman üzerine oturtulmaktadır. Zamanın ayırıcılığı olan tek varlığın insan olması, insanın varlığını sürdürmesi açısından da belirleyicidir. Tarih yazabilen, kendi geçmişini arayan insanın kendi varlığını sürdürmek için bu çabalara girdiği sürekli vurgulanmalıdır. Kültür varlıklarının korunması olgusu da bu bağlamda ele alınmalı, doğal çevre kadar, insanın kendi ürettiği kültür varlıklarını sürdürmek zorunda olduğu topluma anlatılmalıdır.

İnsanın doğa ve kendi yarattığı kültür varlıkları ile olan ilişkisini varlıkbilim (ontoloji) açısından sorguladığımızda, bir varlık olarak doğal çevre ile insanın ürünleri olan kültür varlıkları arasında önemli bir fark vardır. İnsan kendi varlığını sürdürmek için doğayı kullanmak zorundadır. Buna karşılık yerleşme, sanayi kuruluşları, baraj, yol yapımı gibi mühendislik çalışmalarında, konu yalnızca bir ekonomi sorunu olarak görülmemeli, bu tür hizmetler sunulurken insanlık adına kaygı duyulması gereken, insanın müdahale ettiği ırmak, dağ, orman, kıyı gibi doğa parçaları ile kendi kültür varlıklarının da insan gibi bir varlık olduğu bilinmelidir. İnsan, diğer varlıkların ayırıcılığı olan tek varlıktır. Eğer diğer varlıklara tanıklık yapamıyorsa, o varlıkların da kendisi gibi kutsal olduğunu göremiyorsa, kendi varlığını da tehlikeye atmaktadır. Dolayısıyla doğa ve kültür varlıklarına müdahale edilirken, salt teknik gerekçeler ya da parasal çözümler yeterli olmamalıdır.

Bu yörede yapılacak söylenen termik santral, yatırımcıların tüm çevreye duyarlılık savlarına karşın bizi daha da endişelendiriyor. Sonuç olarak Değirmencik ve Aksaz arasındaki sanayi gelişimi de kuşkusuz iktisadi temellere ve istihdam siyasalarına dayanıyor. Buna karşın üretim alanına yaklaştıkça karşılaştığımız görüntü ve mikrofonlardan yapılan yayın bizi ürkütüyor ve kendimizi George Orwell'in 1984'ünün içinde buluyor ve alandan uzaklaşıyoruz.



Resim 20. Parion – Priapos arasındaki sanayi gelişimi



Resim 21. Parion – Priapos arasındaki sanayi

Biga'nın Kır

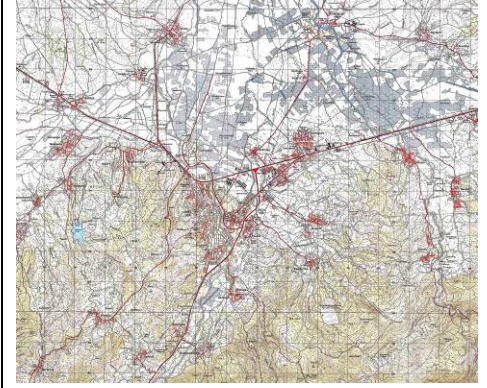
Biga'yı üreten kendi kır. Priapos da sonuçta kır tanrısı olarak nitelendirilebilir. Burada "kır" kavramından ne anladığımızı söylemek durumundayım. Biz bu tanımları geleneksel tarımsal üretimin sürdürüldüğü, temel yerleşme birimi köy ve yaşayanına köylü dediğimiz alanların toplumsal ve iktisadi yapısı için kullanıyoruz. İngilizce 'de ise kır iki şekilde betimleniyor. Bunlardan ilki 'rural' sözcüğü altında düşünülebilir. Bu bizim de kullandığımız geleneksel tarımsal üretim ile bunu sürdüren köylü için kullanılıyor. Avrupa'da ise artık bu yok. Kent ve kır bütünleşmiş ve köylünün yerini çiftçinin de tarımsal üretim yapan kentsoylu almış. Dolayısıyla kır dendiği zaman başka bir kavram devreye giriyor. Bu da, 20. Yüzyılın başından beri 'country' olarak nitelendirilmiş ve hem bir peyzaja, hem de bu sosyal olguya gönderme yapılmış.



Resim 23. Biga Köyleri

Biga'da geleneksel üretime yönelik köy olgusu sürüyor. Tarihsel olarak kendisini var eden ve sürdüren çok yakın çevresindeki köyleri ile Biga arasında bir bütünleşme ve dayanışma var. Kent merkezindeki büyük kapalı pazaryeri de bu bütünleşmenin bir sonucu olarak ortaya çıkmış. Buna karşılık daha önce de değinildiği gibi kırsal nüfusta bir düşme var ve gördüğümüz köylerin fiziksel yapısında da bu durum gözleniyor. Ana yoldan uzaklaştıkça, en azından bizim gördüğümüz köyler, yıpranmış binaları ile kimi zaman terk edilmişlik duygusu veriyor.

Buna karşın kırsal peyzaj çok güzel. Bana bir miktar İskoçya'yı anımsatıyor. Yalnız orada artık geleneksel köy yok. Kır ve içindeki modern yerleşmeler var. Kasvetli ve sürekli yağışlı ülke turist kaynıyor, çünkü kır ve kent bütünleşmiş, buna zengin sosyal yaşam (pub, kafe) eklenmiş. Türk kır ve köylerinin buna dönüşmesi ise ufukta henüz ufukta görünmüyor. Bu çerçevede yabancı turistler için değilse de, hareketliliği artan kentsoylular için de turizm olanakları sunulamıyor.



Resim 22. Biga'nın yakın çevresindeki köyler



Resim 24. Biga Köyleri



Resim 25. Biga Köyleri



Resim 26. Biga'nın Kırsal

Kent

Biga kentinin içinde antik dönemden kalan bir bulguya rastlanmıyor. Buna karşılık Ezine'den kuzeydoğuya doğru uzanan Biga Dağları'nın, Biga düzlüklerine eriştiği yerdeki göreceli tepelik Ballıkaya yamaçlarında kurulan Biga kenti ilginç bir şekilde doğu ve kuzeydoğuya bakıyor. Bu konuda çok titiz olan ve güneşe yönelen geleneksel kent modelini savunan Çetin Göksu dostumun inandığı kuramsal çerçevenin aksine Biga, güneşe değil, tersine bakan sırtlarda kurulmuş. Düzlüklere hâkim daha sağlam bir zeminin yeğlendiği anlaşılmaktadır. Burada bir olguya daha dikkat çekmek gerekir; Bursa, Bandırma ve Gönen'den gelen yolun ekseni doğrudan kentin merkezini görmekte ve yol merkeze erişmektedir.

Bu çalışma bir kent tarihi yazımını hedeflememektedir. Bir öğrenci çalışması bağlamında elde edilen sınırlı bilgiler ve izlenimler ile birlikte Biga hakkındaki gözlemlerim okuyucuya sunulmaktadır. Bu süreçte Biga'nın bir dönemi hep karanlıkta kalıyor. Osmanlı İmparatorluğundan Cumhuriyete geçiş ve Cumhuriyetin 1940'lara kadar olan dönemine ilişkin bilgilere İnternet ortamında ulaşamıyorum. Daha önce değinilen Mehmet Rüştü Bey Konağı ile Karabiga'daki Kırmızı Hanlar dışında kentte neler olduğunu, nasıl bir toplumsal yapı olduğu nedense tartışılmıyor. Kurtuluş savaşı sırasındaki Yunan işgali ve çete savaşlarından söz ediliyor, 1922'de işgalden kurtulduğu da biliniyor, ancak bunun dışında bilgiye rastlanmıyor. Bunu benim bulup gün ışığına çıkartmam olanaklı değil. Bu konuda yöredeki üniversitelere görev düşüyor.

Benim tarihe ilişkin yorumlarım ise kentin fiziksel yapısını yorumlamak biçiminde olacaktır. Öncelikle çözemediğim bir giz İnternet ortamında rastladığım Biga İstasyon Caddesi fotoğrafı. O dönemlerde özellikle yabancı şirketlerin Anadolu'nun çeşitli yerlerinde, bugün var olmayan demiryolu rayları döşediği biliniyor. Yakın çevrede bilineni Balya – Havran – Edremit demiryolu 1939 yılında kapatılmış. İki farklı kaynaktan yalnızca Biga İstasyon Caddesi olarak adlandırılan mekâna yanlışlıkla bu ad verilmiş olabilir, buna karşın güzel bir fotoğraf olduğunu kabul ediyor ve tartışmayı Bigalılara bırakıyorum.

Biga'nın kentsel dokusunu incelerken, özellikle kent merkezinde gözlediğim ikili yapı beni



Resim 27. İskoçya Kırsal yerleşmesi



Resim 28. Biga İstasyon Caddesi
(http://wowturkey.com/t.php?p=tr396/sguner_BIGAISTASYONCADDESİ.jpg)

heyecanlandırmıştı. Kentin kurulduğu yamaçlardaki organik ve resimsel kentsel doku ile Biga Çayına doğru düzleşen arazilerdeki mekanik ve geometrik doku arasındaki ilginç ilişki kentin yakın tarihi hakkında da ipuçları veriyor. Buna karşın daha uzak tarihi hakkında bilgi bulmak olanaklı değil. Biga Müftülüğü internet sitesinden edindiğim bilgilere göre Ulu Cami 1500lü yıllarda yapılmış. Bu tarih ile 19. Yüzyılın sonları arasında Biga'da neler olduğunu bilmiyorum.

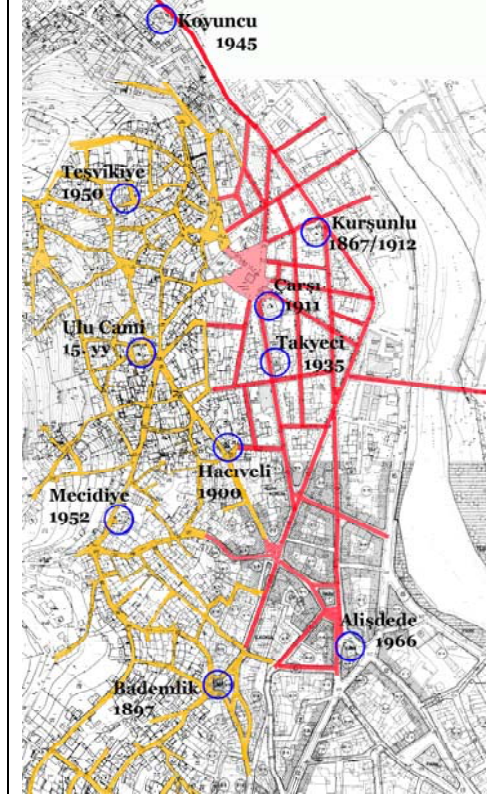
Geleneksel yerleşmenin oluşumunda farklı mahallelerden ve bunların camilerinden oluşan bir dokuyu hissedebiliyorum. Ortada Ulu Cami, Güneyde Bademlik (1897) ve kuzeyde Teşvikiye (1950) camileri, geleneksel yerleşmeyi oluşturan parçaları temsil ediyorlar.



Resim 29. Biga'nın geleneksel dokusu (Ender Akay'ın Eski Biga resimleri birleştirilmiştir; Biga Belediyesi Web sayfası)

Mekanik ve geometrik doku içindeki camiler ise kentin geleneksellikten modernliğe geçişini temsil ediyorlar diye düşünüyorum. Merkez camisi kimliğindeki Çarşı Camisi (1911), yenilenen Kurşunlu Camisi (1912) kentteki yeni sınıfın ürünleri olarak beliriyorlar. Daha güneydeki Alişdede Camisinin 1966 yılında yapıldığı belgelenmiş, ancak ülkemizdeki şehirciliğin temellerini oluşturan kişilerden birisi olarak sayılan Kemal Ahmet Aru tarafından 1948 yılında düzenlenen planın altlığını oluşturan paftalara göre burada bir başka bina var ve adı Yeni Cami. Daha da ilginç olanı bu caminin kuzeyindeki alanın adı Eski Reji Meydanı.

Bilindiği gibi Reji İdaresi, ya da kısaca Reji "Osmanlı Devleti, Düyun-u Umumiye ve üç bankacılık gurubu (Die Österreichische Kreditanstalt - Viyana, Banker S. Bleichröder - Berlin ve Bank-ı Osmani-i Şahane - İstanbul) arasındaki görüşmeler sonucunda 27 Mayıs 1883 tarihli sözleşmeyle yabancı sermaye ile kurulan tütün ticareti tekel ayrıcalıkları olan bir özel kâr ortaklığı şirkettir; 1883-1925" (http://tr.wikipedia.org/wiki/T%C3%BCt%C3%BCn_Rejisi).



Resim 30. Biga kentinin ikili yapısı



Şekil 31. Eski Reji Meydanı

Biga'da bir dönem Reji'nin etkinliği ve kentte varlığını sürdüren iki önemli kişinin yaptırdığı iki köşk bana kentin, 19. Yüzyılın sonu ile 20. Yüzyılın başında geleneksel bir yapıdan ticaret burjuvasının olduğu bir döneme geçtiğini gösteriyor. Daha önce de değindiğimiz Mehmet Rüştü Bey'in (Irmak) Alanyalı olduğunu ve kereste üretimi ile ticareti yaptığını biliyoruz. İkinci köşkün sahiplerinin de aynı dönemde ticaret uğraşına giren bir başka aileye ait olduğu belirtiliyor:

19. yüzyıl sonlarında, yelkenli gemisiyle Antalya'dan ilçemizin Kemer ve Karabiga Limanlarına narenciye ve Biga'dan da narenciye bahçelerine hayvan gübresi taşıyan Mustafa Bey Biga'ya yerleşir. Kendisi ile çocukları İbrahim, Lütfü ve Halim Gürsel Biga nüfusuna kayıtlıdır. İbrahim ve Halim Bey Biga'da iki un fabrikası kurarlar. Bu fabrikalardan biri Kocabaş Çayı'nın kenarı yani şimdiki belediye binasının olduğu yerdedi. O zamanlarda Biga'ya elektrik gelmediğinden bu değirmendeki elektrik gücünden faydalanılarak hükümet binası ve çevresi belirli günlerde aydınlatılırdı. Şimdiki Köşk Halim Gürsel'e ait idi.

(Engin Gürsu, Biga-Pegai, 18-09-2001, Biga Doğu Gazetecilik, Matbaacılık, Yayıncılık Ltd. Şti; <http://bigabiga.com/index.php?topic=1147>)

Biga'da aynı yeri paylaşan bu iki konaktan birisinin bir konaklama hizmeti vermesini, diğerinin ise kent müzesine dönüştürülmesini, birçok değerini yitiren Biga kenti açısından çok olumlu bulmak gerekir. Her iki konağın da kentin geleneksel ve modern dokuları arasında yer alması bana kent merkezinin (çarşı) geliştiği mekanik ve geometrik doku hakkında da fikir veriyor. Bir görüşe göre:

İlçede bilinen iki önemli yangın olmuştur. 1900 yılındaki yangın Kurşunlu Camii çevresinde olmuş, ikinci ve en büyük yangın, 1936 yılında olmuş, kent oldukça zarar görmüş ve yangından sonra önemli ölçüde yenilenmiştir. Bu yenilenme olayında, inşaat mühendisi yerine bir demiryolu mühendisinin görev yapması nedeniyle, yenilenen bölümlerdeki yol ve caddeler, birbirlerine tren yolu makası gibi keserler (Engin Gürsu, Biga-Pegai, 18-09-2001, Biga Doğu Gazetecilik, Matbaacılık, Yayıncılık Ltd. Şti; <http://bigabiga.com/index.php?topic=1147>).

Buradaki ifadelerle göre Çarşı'nın geometrik dokusu 1935 yılından sonra oluşturulmuştur. Kanımca burada Biga Belediyesi İnternet Sitesinde verilen bilgilere de bakmakta yarar vardır.

“Biga'nın ilk imar planı 1904 yılında, büyük yangından sonra yapılmıştır. Belediyede büyük yangından sonra tanzim edilen imar haritası altında hicri takvime göre 21 Mart 1321 tarihi (1905) yer almaktadır. Cumhuriyet döneminde kasabanın ilk imar planı, 1948 yılında



Resim 32. Mehmet Rüştü Bey Konağı



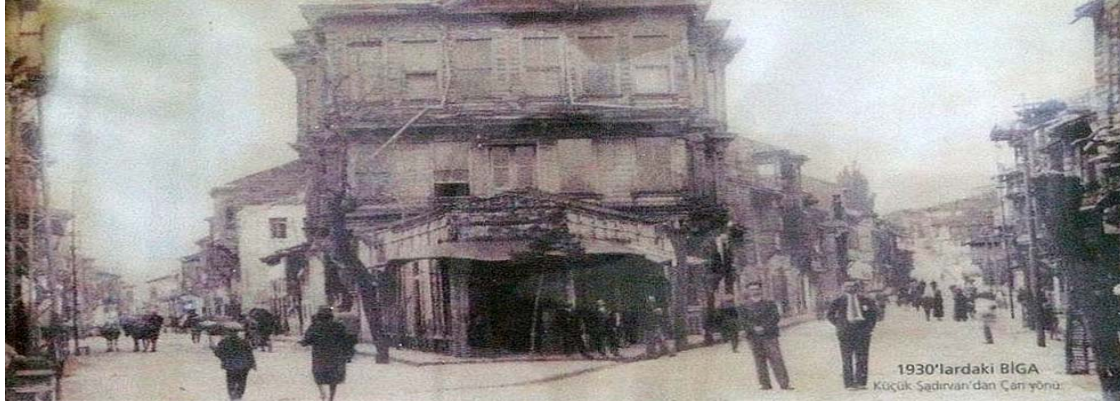
Resim 33. Halim Bey Köşkü



Resim 34. 29 Temmuz 1936 Yangını
(Hüseyin Başaoğlu; <http://www.flickr.com/photos/bigam>)

yapılmış olup, imar planı üzerinde çeşitli değişiklikler yapılmakla birlikte “Nazım Planı” 1995 yılında tamamlanmıştır. 2007 yılı itibari ile şehir nüfusunun % 40 oranında artışı ve yoğunlaşan imar tadilat talepleri ile birlikte yeni revizyon imar planı çalışmaları başlatılmıştır. Bu çalışmalar ile imar plan sınırları 100 hektar arttırılmış ve Temmuz 2009 tarihinde belediye meclisince onaylanmıştır. İmar planı çalışması gelecek 20 yıllık şehir yaşamının tüm ihtiyaçları dikkate alınarak gerçekleştirilmiştir.”

Bu ifadelerden benim çıkarsadığım, Çarşı'nın dokusunun 1905 yılından sonra oluşturulduğudur. Daha önce değindiğim gibi, 1900lü yıllarda Biga'da bir sermaye hareketlenmesi vardır. Bir yandan Alanyalı Mehmet Rüştü Bey, diğer yandan Mustafa Bey ile çocukları İbrahim, Lütfü ve Halim Gürsel, belki başka sermayedarlarla birlikte Biga ticaretini oluşturmaktadırlar. Diğer yandan Reji İdaresi mutlaka belirli bir sermaye hareketlenmesi yaratmaktadır. Artık geleneksel kentin organik dokusu bu yeni gereksinime yanıt verememektedir. Dolayısıyla Çarşı'da daha rasyonel ve geometrik bir biçimlenme oluşturulmalıdır.



Resim 35. “Çan Caddesi ve Bayram Sokağın o zamanki halleri” (Hüseyin Başaoglu; <http://www.flickr.com/photos/bigam/>)

Bu kanımı güçlendiren Resim 34'teki, 29 Temmuz 1936 yangınından sonra çekilen görüntü. Hem bu görüntü hem de 1930lara ilişkin fotoğraf (Resim 35) Çarşı'nın o dönemlerde fiziksel yapısının oluştuğunu gösteriyor. Burada bir konuya daha değinilmesi gerekiyor. Biga'ya ilişkin tarih yazılarında burada bir azınlık tüccar grubunun mutlaka bulunmuş olması gerekiyor. Büyük bir olasılıkla Rumlardan oluşan bir nüfusun Biga'nın bir döneminde var olduğunu ve Çarşı'nın fiziksel yapısının oluşturulmasında etkin olduğunu düşünüyorum. Resim 37'deki tuğlaya ait olarak aşağıdaki açıklamaya rastlıyorum:



Resim 36. Çan Caddesi ve Bayram Sokağın şimdiki durumu

Mustafa Aksekili Sokakta yıkılan kaldırımlardan birinden çıkan tuğlanın biraz daha temiz bir görüntüsü. Üzerindeki yazı çok daha net okunabiliyor. Bu millet çeşitli cephelerde vatan için can verirken, gayri-müslim tebaa ticaret yapıp para kazanmaya devam ediyorlardı. Belki onlardan birinin Biga'da ev yapan birine sattığı bir tuğlaydı bu. (Hüseyin Başaoğlu; <http://www.flickr.com/photos/bigam/>)

Biga'nın ilk imar planının 1904 yılında, büyük yangından sonra yaptırıldığı ve yangından sonra tanzim edilen imar haritasının 21 Mart 1321 tarihini (1905) taşıdığı başka kaynaklarda da belirtilmektedir: "Aynı haritanın altında haritayı çizen tarafından düşürülmüş "Badel Harik Kasabanın Ser Mühendisi ifadesi bulunmaktadır. Bu haritanın altı, okunamayan bir mühürle mühürlenmiştir. Cumhuriyet döneminde kasabanın ilk imar planı, 1948 yılında Belediye Başkanı Raşit USUMİ zamanında yapılmıştır". (Ender Akay; <http://wowturkey.com/forum/viewtopic.php?t=15571&start=5>)

Yukarıdaki alıntılar bende gene Biga'nın tarih içindeki kimi dönemleri anımsamak istemediği duygusunu oluşturuyor. Aynı dönemde Bandırma ve Çanakkale'de de azınlıklar ve bunların oluşturduğu bir mimari kimlik var; bunun yadsınmaması gerektiğini düşünüyorum. Bütün bunlara karşın beni kendine çeken geleneksel organik kentsel doku ile mekanik geometrik doku arasındaki eytişimsel ilişki bana Türk kentinin içinden geçtiği süreçlere ilişkin bilgiler veriyor. Geometrik yapı, Avrupa kentinin, özellikle 19. Yüzyılda oluşturduğu kent morfolojisinden aldığımız bir kentsel doku; Biga'daki dar açılı kesişmeler ise bana biraz Paris'i anımsatıyor. İstanbul'da bu tür yapılar 19. Yüzyıl sonları ile 20 yüzyılın başlarında beliriyor. Bu düzenin oluşturduğu köşe yapıları da Biga'da ilginç mimarlık örnekleri oluşturuyorlar ve bu kurgu zamanımıza kadar sürüyor.



Resim 39.
Biga planından kaynaklanan köşe yapı



Resim 37. (Hüseyin Başaoğlu;
<http://www.flickr.com/photos/bigam/>)



Resim 38. Paris'in kentsel dokusu
(Google Earth)



Resim 40. Nişantaşı İstanbul'da köşe yapı

Kentin Mahalleleri ve Sokakları

Buradaki mahalle sözcüğünü farklı bir anlamda kullanıyorum. Kendi camisiyle özdeşleşmiş, sokak yaşam ve kültürünü sürdüren kentsel dokulardan söz ediyorum. Şu andaki mahalle isimleri sanıyorum Cumhuriyet sonrası konulmuş. Bu çalışma somut bilgi vermeye değil, Biga’da kısa dönem gözlemlerde bulunmuş bir kişinin yorumları olarak değerlendirilmeli. Dolayısıyla, yer ve sokak isimlerinden söz etmeden, özellikle kentin geleneksel dokusu içinde süren yaşam ve bunun mekânlarını ölçülü ve sevimli buluyoruz. Kentin yeni mimarlığını oluşturanların buralardan öğreneceği çok şey olduğunu düşünüyoruz. Yeni imar planı ve imar yönetmelikleri ilişkisi ne yazık ki ölçsüz ve sevimsiz bir kent modeli oluşturuyor. Bundan herkes yakınıyor ancak çözüm üretilmiyor.



Resim 41. Kentin Sokakları



Resim 42. Kentin Sokakları



Resim 43. Kentin Sokakları



Resim 44. Kentin Sokakları

Kentin Camileri

Kentin mahalleleri için yapılan tartışma camiler için de geçerli. Hem geleneksel dokudaki, hem de Çarşı'daki camilerin ölçüleri mahalle kurgusuyla örtüşüyor ve gene ölçülü minareleri ilginç Vistalar oluşturuyor. Yeni camiler ise bize ölçeksiz ve estetikten yoksun geliyor.



Resim 45. Ulu Cami



Resim 46. Çarşı Camisi



Resim 48. Hacı Veli Camisi



Resim 49. Teşvikiye Camisi



Resim 47. Bademlik Camisi



Resim 50. Mecidiye Camisi

Kentin Cumhuriyet Dönemi

Cumhuriyet döneminde kentin büyük ölçüde daha önce 1905 tarihinde Badel Harik tarafından düzenlenen imar planına dayalı olarak yeni yapılarını oluşturduğu görülmektedir. Bu oluşum daha sonra Kemal Ahmet Aru tarafından 1948 yılında düzenlenen imar planı ile de sürdürülecektir. Tekel, Ziraat Bankası, sanırım daha sonraki dönemlerde Akbank ve İş Bankası Çarşı içinde kendilerine yer bulacaktır.



Resim 51. Eski Tekel Binası
(<http://www.flickr.com/photos/bigam4/4987177384>)

Hüseyin Başaoğlu tarafından internete konulan eski Tekel Binasının üstünde 1931 tarihi bulunuyor. Yeni kamu yapılarının kasvetli görünülerinden yakınan Başaoğlu bu binaya ilişkin olarak aşağıdaki değerlendirmeyi yapıyor:

“Ben de binadaki zarafete hayran kaldım. Cumhuriyetin kuruluş yıllarındaki devlet binalarındaki zarafete bakıyorum da sonraki yıllarda ne oldu da bizim devlet binaları tek tip ruhsuz gri gri binalar haline geldi, hangi zihniyetin kafa yapısı bu güzel binalardan o kasvetli yapılara dönüştürdü devlet binalarını anlayamıyorum”.

(<http://www.flickr.com/photos/bigam4/4987177384>)

Aynı dönemde Cumhuriyet'in önemli kurumlarından olan Halkevi için kentin en stratejik noktasında bir yer saptanmış ve Halkevi inşa edilmiştir. Buna ilişkin olarak Engin Gürsu aşağıdaki saptamayı yapmaktadır:

Halkevlerinin çalışmaları dil, edebiyat, tarih, güzel sanatlar alanında, halk dersaneleri, kurslar, kütüphaneler açmak, folklor araştırmaları, gösteri ve temsiller, spor, sosyal yardım, yayım yapmak, köylüyle kentliyi kaynaştırmak gibi alanları kapsıyordu. 1939 yılında sayı olarak 373'e ulaşır. İşte bu halkevlerinden biri de Biga'ya yapılmıştır. Ancak Biga'ya yapılan Halkevi binası bölgenin en büyüklerindedir. Bunun nedeni de Anzavur İsyanı'na dayanmaktadır. Amaç halkı bilinçlendirmektir. Bu nedenle de geniş bir kitaplık oluşturulur. Çeşitli kurslar açılır. Türkiye'de derece yapan bir bisiklet takımı



Resim 52. Ziraat Bankası
(<http://www.bigabelediyesi.com/bigatanitim/fotolarla-biga-izle>)



Resim 53. Akbank
(<http://www.bigabelediyesi.com/bigatanitim/fotolarla-biga-izle>)



Resim 54. İş Bankası
(<http://www.bigabelediyesi.com/bigatanitim/fotolarla-biga-izle>)

kurulur. Ne yazık ki 1950 yılında 5830 sayılı yasa ile Halkevleri kapatılır. Her türlü taşınır ve taşınmaz malları hazineye aktarılır. Biga'da Anzavurcu zihniyet bunu fırsat bilerek kitaplar at arabalarıyla taşınarak yok edilir. Bugün halk kütüphanesinde bu kitaplardan bir tane bile yoktur. Binanın dış kısmındaki ATATÜRK ile İsmet İNÖNÜ'nün maskaları yerlerinden sökülmüştür.

Halkevi binası 1953 depreminde Hastaneye dönüştürülür. (Engin Gürsu, Biga-Pegai, 18-09-2001, Biga Doğu Gazetecilik, Matbaacılık, Yayıncılık Ltd. Şti; <http://bigabiga.com/index.php?topic=1147>)

Burada benim dikkatimi çeken iki konu var bunlardan ilki binanın konumuna, ikincisi ise mimarlığına ilişkin. Seçilen yer kentin girişinde bulunuyor ve hemen yanında bir "şehir parkı" var. Parkın içinde "elektrik fabrikası" inşa edilmiş. Kanımca Cumhuriyet yönetimi kentin modernleşmesi için gerekli kurumları bir arada toplamış. Binanın mimarlığı ise bana anılan dönemde Ankara'da da hâkim olan Alman mimarlık tarzını anımsatıyor. Ön cephedeki teras-balkonun sürekliliği ve köşeye geldiğinde yakaladığı dairesel biçim, doğu cephesindeki kademeli cephe oyunu dönemin Modernist yaklaşımlarını yansıtıyor. Günümüzde ise park iş hanına dönüştürülmüş, Halkevi binası bir sağlık kurumunu içinde barındırıyor.



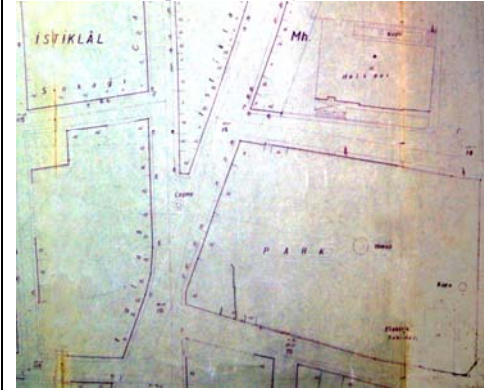
Resim 58. İkizler Sineması (<http://www.bigabeldiyesi.com/biga>)

İnternet ortamında bulduğum resimlerden birisi de İkizler Sinemasına ait. Artık olmayan bu binanın mimarlığı Halkevi ile çok benzeşiyor. Birden geçerli imar planına göre Biga'da koruma altındaki tek yapının Halim Bey Köşkü olduğunu görüyorum. Bigalıların giderek tükenen eski binalarına sahip çıkmaları gerektiğini düşünüyorum Aksi durumda Biga'nın belleğini yitirmeye devam edeceği açık olarak görülüyor.

Daha önce de belirtildiği gibi, Biga'nın 1948 yılında ülkemizde şehirciliğin öncülerinden Kemal Ahmet Aru tarafından düzenleniyor. Bu planın tüm ayrıntılarını inceleme fırsatım olmadı, ancak Cumhuriyet Meydanında, Hükümet binası ile birlikte Belediye Binasının ve otel, gazino gibi kullanımların önerildiği görülüyor. Bunlar yapılmamış. Gene de, kentin çeşitli yönlerinden gelen on adet yolun birleşmesi



Resim 55. Özgün Halkevi Binası (<http://wowturkey.com>)

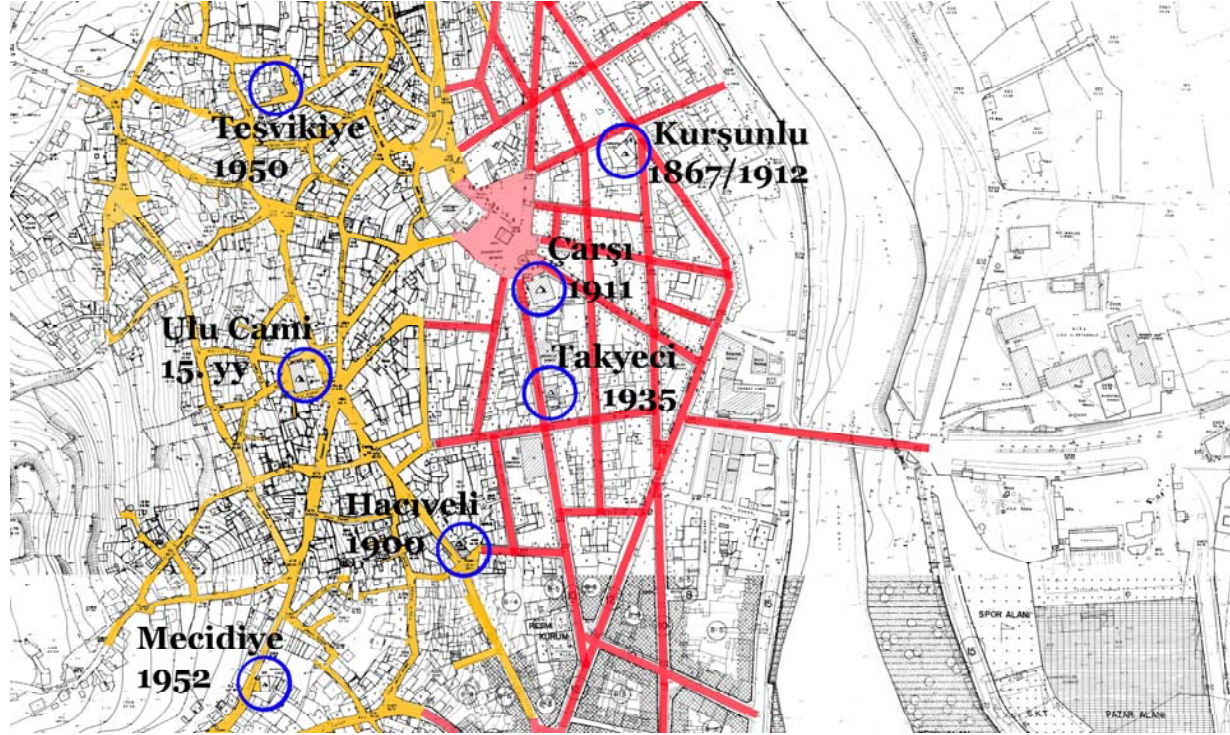


Resim 56. Halkevi bir kent parkı ile birlikte kentin girişine konulmuş



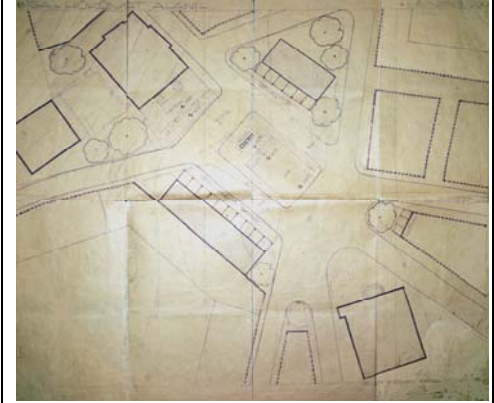
Resim 57. Eski Halkevi Binası dönemin modernizmini yansıtıyor

Cumhuriyet Meydanının gerçekten kentin kalbi olma konumunu güçlendirdiği görülüyor. Aklıma tekrar kentin 1905 yılında hazırlanan planının mantığı geliyor ve 19. Yüzyıl Avrupa kentini, özellikle Paris'teki Etoile Meydanını anımsıyorum. Orada sanırım on iki yol birleşiyor ve bir trafik kavşağı oluşuyor; Biga'da ise sevimli bir meydan.



Resim 60. Cumhuriyet Meydanı

Biga'nın tarihinde de günümüzde Cumhuriyet Meydanının kent açısından stratejik bir rol üstlendiğini düşünüyorum. Kent geleneksel yapısından modern kurumlara olanak sağlayan geometrik yapısına geçerken bu konum Ulu Cami ile Biga Çayı ve yeni Çarşı arasında ilginç bir eklemlenme yaratmış. Daha önce sözü edilen Mehmet Rüştü Bey ve Halim Bey köşkerleri de bu mekânı paylaşmışlar ve Çarşı Camisi de yeni gelişen tüccarlar grubunun temsili olmuş. Gene ilginç bulduğum düzenleme, geleneksel dokudan geometrik dokuya geçiş için kullanılan yöntem. Yol sistemleri öyle kurgulanmış ki, iki dokunun farkını çok sonra, ya da haritaya bakınca duyumsuyorsunuz. Bunu kentin morfolojisi açısından önemli bir kurgu olarak yorumluyorum.



Resim 59. Kemal Ahmet Aru tarafından yapılan meydan düzenlemesi



Resim 61. Etoile, Paris (Google Earth)



Resim 63. Biga'nın kentsel dokusunun oluşturduğu köşe yapıları

Gene daha önce değinilen köşe yapısı tipi de bu doku içinde gelişmiş ve ilginç mimari biçemlere olanak sağlamış. Günümüzde meydana bakan binalarda bir mimari tutarlılık var mı sorusuna ise çok olumlu yanıt veremiyorum. Öncü rol oynaması gereken yeni Hükümet (Kaymakamlık) binasının ise, Cumhuriyet'in kuruluşuna tanıklık etmiş özgün yapıya göre yeknesak ve sıkıcı olduğunu düşünüyorum. Aynı şekilde, meydana bakan yeni yapıların da bir özelliği olmadığı açıktır. Beni daha da üzen; Biga ziyaretlerimizden sonra yapıldığı anlaşılan meydan düzenlemesi. Belediye yöneticileri kızmasınlar, düzenleme çok ilkel ve Biga'ya yakışmıyor.



Resim 64. Kaymakamlık ve meydana bakan yapılar

Bütün bunlara karşın anlayamadığım bir konu da, 1970li yıllarda hazırlanan haritada varlığını sürdüren, Şehitliğin güney batısındaki Hamdi Bey İlkokulunun yıkılmasıdır. Mahalleye de adını veren Hamdi Beyin Kurtuluş savaşı kahramanlarından olduğu anlaşılıyor. Kent için bu kadar değeri olan bir kişinin adının verildiği bu sevimli yapının öyküsünün Biga tarihi ile ilgilenenler tarafından yazılması gerektiğine inanıyorum.



Biga

Resim 62. Eski Hükümet Binası
(<http://www.bigabelediyesi.com/bigatanitim/fotolarla-biga-izle>)



Resim 65. Yeni meydan düzenlemesi
(<http://wowturkey.com>)



Resim 66. Hamdi Bey İlkokulu
(<http://www.bigabelediyesi.com/bigatanitim/fotolarla-biga-izle>)

Kentin Köprüsü

Biga'da en hoşuma giden öğelerden bir tanesi köprü. Daha önce de değindiğim gibi, köprü'nün simgesel bir anlamı var ve özgün olarak ahşap. Yeni köprü'nün mimarlığı çok da sevimli değil. Buna karşın köprü'nün üstündeki gölgelik bence önemli. Naif de olsa simgesel bir anlamı olduğunu düşünüyorum. Biga'nın bölgesel bağlamına işaret ediyor. Bir bakış açısı bununla Floransa'daki Ponte Vecchio (Eski Köprü; Arno Irmağı, Floransa 14. Yy.) ya da Bursa'daki Irgandı köprüsü arasında ilişkiler bulabilir. Kuşkusuz değinilen iki köprü de çok güçlü ticaret erbabının ürettiği yapılar ve o kentlerin çarşılarının uzantısı olarak görev yapmışlar. Uzun dönemde Biga'nın Granikos köprüsünün tasarımını mimari bir yarışma ile elde etmemesi için bir neden olmadığını düşünülüyor. Bu yaklaşımın kent için çok heyecan verici bir girişim olması da olanaklı.



Resim 67. Biga'nın Köprüsü



Resim 69. Ponte Vecchio; Floransa (http://tr.wikipedia.org/wiki/Ponte_Vecchio)



Resim 68. Biga'nın köprüsü



Resim 70. Irgandı Köprüsü,
"Bursa kentinde, zanaatçıların geleneksel el sanatlarını icra ettiği köprü; 1442 yılında Irgandı Ali'nin oğlu Hacı Muslihiddin tarafından inşa edildi". (<http://tr.wikipedia.org/wiki/Irgandı>)

Kentin Çarşısı

Biga hakkındaki ilk yorumum, kendi içinde tutarlı ve tanımlı bir kırsal alanın merkezi olduğu yönündeydi. Bu olgu kentin Çarşısına da yansıyor, hatta anımsanacağı gibi Paris gibi çok büyük ve ünlü bir kent ile bile bir koşutluk kuruyorum. Günün her saati canlı ve hep değinildiği gibi köşe yapılarına olanak tanıyan fiziksel dokusu da Paris'teki mimarlık düzeyini yakalamasa da kent ve çevresinin yaşamını içine alıyor ve yoğuruyor.



Resim 71. Köprüden Çarşıya giriş



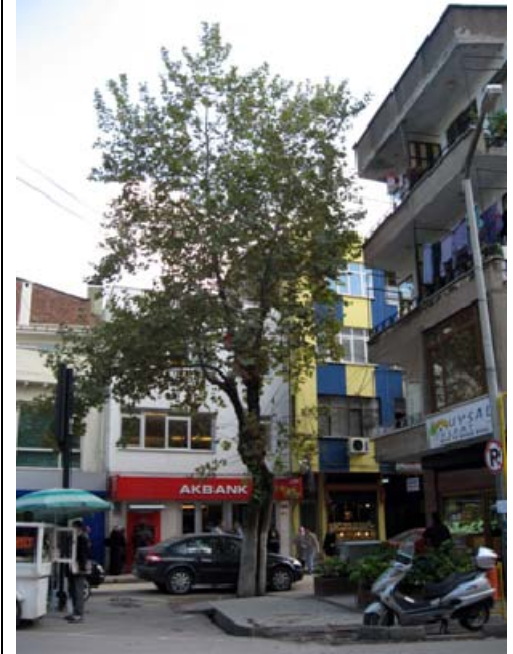
Resim 72. Çarşının Makas ve Köşe Yapıları



Resim 73. Çarşının Makas ve Köşe Yapıları



Resim 74. Çarşının Makas ve Köşe Yapıları



Resim 75. Çarşının Çınarları

Kentin Olumlu Mimarlığı

Bu yazı kendisini Biga'nın geleneksel organik dokusu ve Çarşının oluşumu ile sınırlandırmıştır. Kanımca hem geleneksel kent, hem de Cumhuriyet dönemi ilginç ve kimlikli bir mimarlık dili oluşturmuşlar. Burada bir süreklilikten söz etmek olası. Geleneksel kentin çıkmaları, balkonları yeniden yorumlanıyor ve eski taklit etmeyen yeniden kurgulayan bir mimarlık dili oluşuyor. Bu yapıların giderek yok olması Biga'nın hem belleğini, hem de kişiliğini yok edecek gibi görünüyor. Kanımca geleneksel kent yapılarının mimarî öğeleri Cumhuriyetin getirdiği modernlik içinde iyi yorumlanmış ve uyumlu bir kent mimarlığı ortaya çıkarılabildiği. Bigalıların bu değerlerin ayırdına vararak bir yandan bu değerleri spekülâtif baskılara karşı korumaları, diğer yandan yeni yapılarına yansıtılmalarının kentin varlığının sürdürülmesi açısından gerekli olduğunu düşünüyorum.



Resim 76. Geleneksel kentin mimarlığı



Resim 77 Cumhuriyet dönemi mimarlığı.



Resim 78. Cumhuriyet dönemi mimarlığı



Resim 79. 1950lerin mimarlığı



Resim 80. Geleneksel kentin cumbaları



Resim 81. Cumhuriyet kentinin cumbaları

Kentin Olumsuz Mimarlığı

1970lerden başlayarak Türk kentinin kimliğini yitirdiği herkes tarafından kabul ediliyor, ancak kimse de doğru nedir sorusunu sorarak yanıt aramıyor. Tartışmaların bir bölümü sorunu taşınmaz spekülasyonunda arıyor, bir bölümü mülk sahiplerinin baskılarıyla yerel yöneticilerin sürekli imar haklarını değiştirmesini eleştiriyor. Sanırım hepsi doğru; gene de bunlar kötü mimarlığı açıklayamıyor. Cumhuriyet dönemi, modernleşme sürecinde bir önceki mimarlığı yadsınamış, onu yorumlamış diye düşünüyorum. Daha sonra 1970lerden başlayarak ise modernizmin iyi yorumlanmadığını ve yabancılaşmaya neden olduğunu gözlüyorum.



Resim 82. Sürekli değişen imar hakları



Resim 83. Sürekli değişen imar hakları



Resim 84. Sürekli değişen imar hakları



Resim 85. Bir öncekini umursamayan imar düzeni ve imar hakları



Resim 86. Sanyorum Vakıflar Bankasına ait olan bu yapının, iyi bir modern mimarlık uygulaması olmasına karşın yıkılmasını benimseyemiyorum.



Resim 87. Bu yapıyı birçok Bigalı başarı olarak da niteleyebilir. Buna karşın, oluşturulan mimarlığın yabancı ve uyumsuz olduğunu düşünüyorum.

Kentin Tek Kapılı Evleri

Biga'da çok hoşumuza giden mimari öge kapılar. Ülkemizin ünlü mimarlarından birisinin söylediği sözler aklımdan çıkmıyor. Binaya hele doğru girin, gerisi çözülür. Biga'da bunu gözlüyoruz. Bigalılar bir dönem ev girişlerini o kadar güzel çözmüşler ki, bizim kapımız bu, bunu kentin kamusal yüzü olarak görüyoruz, içi ise bize ait ve bizim özel alanımızdır düşüncesini bize iletiyorlar. Bu değerlerin giderek kaybolmasına üzülmüyoruz. Kuramsal olarak sözünü ettiğimiz kamusal alan ile özel alan arasındaki tanımlı mekânların ve mimari öğelerin yitirilmesini geleneksel değerlere bağlı olduğunu savlayan bir toplumun yadsımasını yadırgıyoruz.



Resim 88. Evin girişi



Resim 89. Evin girişi



Resim 91. Evin girişi



Resim 92. Evin girişi



Resim 90. Evin girişi



Resim 93. Evin girişi

Kentin Çift Kapılı Evleri

Evlerin girişlerinde gözlediğimiz özeni tartışırken bir konu daha dikkatimizi çekiyor; kimi evler iki kapılı. Bunun iki yorumu olabilir. Henüz yap-sat sürecinin başlamadığı bir dönemde, ya mülk sahibi akrabalarını da düşünerek inşaata girişiyor, ya da bir kiracıyı barındırarak kendi bütçesine katkıda bulunuyor. Biz ise bunun yarattığı mimari zenginliği tartışıyoruz. Önce iki kapı olarak nitelendirdiğimiz bu düzenlemeyi, hepsinde gözlediğimiz bütünlük bağlamında yeniden değerlendiriyorum ve çift kapı, belki de ikiz kapı tamlamasının daha uygun düştüğünü görüyorum.



Resim 94. Çift kapı



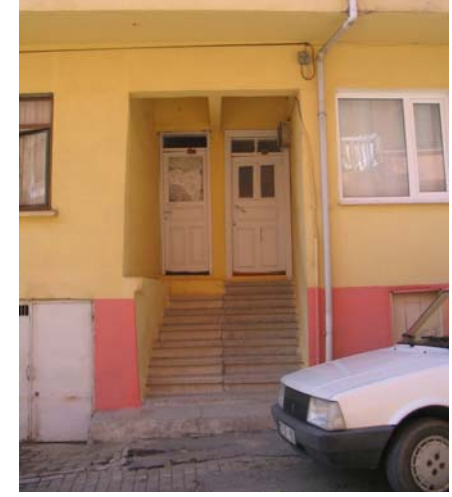
Resim 95. Çift kapı



Resim 97. Çift kapı



Resim 98. Çift kapı



Resim 96. Çift kapı



Resim 99. Çift kapı

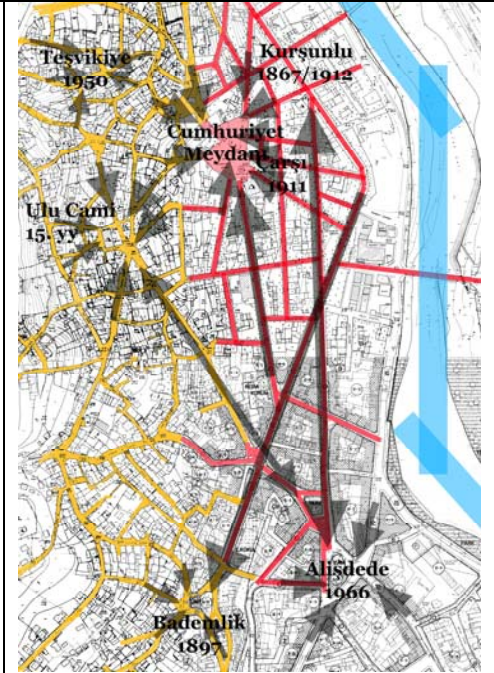
Kentin İmgesi ve Peyzajı

1950li yıllarda, özellikle batı kentlerin içine girdiği yeknesaklık büyük eleştiri ortamı yaratmış ve ciddi tartışmalar gündeme gelmiştir. Bunlar içinde en dikkati çeken iki yazar Kevin Lynch (Lynch, K. 1959 The Image of the City, New Haven, CT: MIT Press) ve Gordon Cullen (Cullen, G., 1964. Townscape, Reinhold Pub. Cor., New York) olmuştur. Kevin Lynch'in kentin imgelerini araştıran çalışmasının temel öğeleri olan izler (paths), Biga'nın organik geleneksel yapısındaki yol sistemi ile geometrik çarşının yol sistemi karşılaştırılırken irdelenmiştir. Yolların odaklandığı alanlar ise mutlaka ikinci imge elemanı olan nirengilerle (landmarks) buluşmaktadır. Bu bağlamda camiler ve konakların vurguları anlatılmıştır.

Kentteki odaklar mutlaka yolların o alana yönelmesi ile vurgulanıyor. Kentin en can alıcı noktası ise Cumhuriyet (Hükümet) meydanıdır ve kentin en belirgin odak alanını (node) oluşturmaktadır. Gene bu bağlamda camilerle bütünleşen mahalleler (districts) ile çarşı arasındaki ilintilere değinilmiştir. Ulu, Bademlik ve Teşvikiye camilerinin oluşturduğu komşuluk birimleri, buna eklenen Çarşı'nın geometrik dokusu ilginç kentsel odaklar yaratmıştır.

Kent Biga (Granikos) çayının batısındaki sırtlarda kurulmuştur ve modern zamanlara kadar karşı yakaya atlamamıştır. Lynch'in kavramları ile Biga Çayı bir kenardır (edge). Tarihsel olarak kentin yaşamını sınırlamış, ya da hizaya sokmuştur. Kent, günümüzde de Biga Çayının yarattığı kenarlarla birlikte var olmakta ve yaşamını sürdürmektedir. Kenti haritası ile birlikte incelediğimde çok ince tasarım ilkeleri görüyorum. Kurşunlu ve Alişdede camileri neredeyse tek bir çizgi ile bir araya geliyorlar. Burada Alişdede'nin minaresi, Cumhuriyet Meydanında ise Çarşı Camisinin minaresi ilginç Vistalar ve nirengi öğeleri yaratıyor. Dolayısıyla kentle yabancılaşıyorsunuz, sürekli bu kentsel peyzaj nesnelere ile birlikte yaşıyorsunuz.

Bu tür oluşumların önemli olduğunu, belki de bu yaşamın Bigalılık ruhunu oluşturduğuna ve canlı tuttuğuna inanıyorum. Gürkaynakların kente bağlılığının, fotoğraflarına göndermeler yaptığım Bigalıların kentlerine sahip çıkmasının altında da kentin imgeleri olduğunu düşünüyorum.



Resim 100. Kentin İmgeleri



Resim 101. Çarşı Camisi



Resim 102. Uzakta Alişdede Camisi

Diğer yandan Gordon Cullen'a göre "Nasıl ki bir mimarlık sanatı varsa bir de ilişkiler sanatı olmalıdır. Bunun amacı çevreyi yaratan tüm öğeleri: yapıları, ağaçları, doğayı, suyu, trafiği, reklam panoları ve benzerlerini öylesine bir araya getirmelidir ki kentsel Mekân bir dram oynamalıdır. Kent için dramatik olan çevredir. Bir kentin çalışması için yapılan araştırmaya bir göz atalım: nüfus araştırmacıları, sosyologlar, mühendisler, trafik uzmanları, hepsi çok sayıda unsuru bir araya getirip çalışan, yaşanır ve sağlıklı bir çevre yaratmaya çalışıyorlar. Bu çok büyük bir iştir. Ancak, eğer sonunda yaratılan kent kasvetli, sıkıcı ve ruhsuz ise tüm çabalar boşa gidiyor demektir" (Cullen 1964). Biga'da, belki Bigalıların da ayırında olmadığı bir kentsel peyzaj zenginliği olduğunu düşünüyorum.

Korumak artık salt tarihi yapıt ile sınırlanmıyor, yaşamı, insan varlığını, kentin ürettiği ince ayrıntıları sürdürmek olarak algılanıyor. Eskimiş, buna karşın bakımlı evler, kesişen iki sokaktaki yükseklik farkını çözmek için bulunan ince ayrıntı, bireyin evine girmek için kurguladığı sokağa koşut basamaklar, günlük yaşam içinde fark edilmeyebilir. Kanımca bunlar yaşadığı çevreyi seven bireylerin buluş ve dokunuşlarıdır.



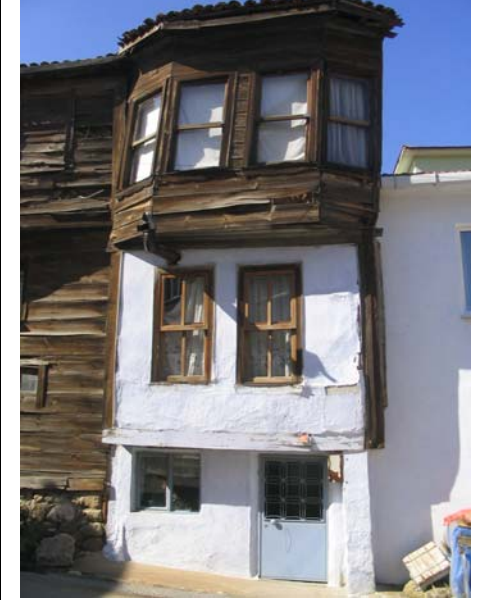
Resim.104. Sokak Ayrıntıları



Resim 105. Sokak Ayrıntıları

Cullen bu temel dünya görüşünden yola çıkarak mevcut kentleri incelemiş özellikle tarihsel çevrelerde bulunduğu değerleri sistemleştirmeye çalışmış ve günümüzde de geçerliliğini koruyan "townscape", kentsel peyzaj kavramının isim babalığını yapmıştır. Kentsel peyzaj içinde bir görüntüler dizisi olmalıdır. Hareket halindeki insan çevreden sürekli mesajlar almaktadır ve bu mesajlar insanı yönlendirmekte ona yeni bilgiler sunmaktadır. Hareketin her kesitinde bir mevcut bir de beliren bir bakış açısı olacaktır. Tüm bunların örgütlenmesi iyi bir çevrenin ön koşuludur.

Kentsel peyzajın ikinci niteliği yer-mekân bütünleşmesine yöneliktir. Cullen bu bağlamda mekânı yer yapabilecek birçok kavramı kataloglamaktadır. Mekân tanımlanmalı, yer yer sınırlamalarla özel ya da



Resim 103. Eskimiş, ancak bakılıyor



Resim 106. Sokak Ayrıntıları

genel kullanımlar için bölünebilmelidir, yer yer akışkan, yer yer durağan olmalıdır. Siluetler, Vistalar, seviye değişiklikleri, odak noktaları, iç dış mekân bütünleşmeleri, girme çıkma noktalarının tanımı, daralma genişleme, girinti çıkıntı gibi birçok kavramın mekâna yansıtılması çevreyi zenginleştirecektir. Üçüncü kentsel peyzaj ögesi içeriğe yöneliktir. Yol ve işaretleri, detaylar, yazılar, doku, siyah-beyaz, renk, basamaklar, çitler, parmaklıklar, köprüler, duvarlar, bitkiler, bu nitelikleri ile değil bir araya geliş biçimleri ve mekânla uyum sağlayabildikleri ölçüde kentin dramatik yapısını oluşturacaklardır.



Resim 107. Yol kıvrımındaki beyaz duvar ve ağaç (giderken)



Resim 108. Yol kıvrımındaki beyaz duvar ve ağaç (dönerken)

Biga'da gelişen geleneksel doku – geometrik doku ilişkisi içinde gelişen köşe yapısı, tek ve çift kapılı yapılar, Vistalar gibi kentsel peyzaj öğelerine daha önce değinilmişti. Kenti gezdikçe daha ilginç örnekler de ortaya çıkıyor. Kuzeye doğru yürürken, sanıyorum Tepe sokağın bir kıvrımında rastladığımız beyaz duvar, bahçe kapısı ve o güzel ağaç bizi çok etkiliyor. Bir kıvrımın ancak bu kadar iyi değerlendirilebileceğini düşünüyoruz. Buna karşın, bu değer önüne yerleştirilen elektrik direğini de eleştiriyoruz. Bu konularda yöneticilerin daha titiz davranması gerektiği açıktır. Bu kez kentin batısındaki sırtlarda rastladığımız ev ağaç ilişkisini de önemsiyoruz. Kent merkezindeki yol kıvrımına yerleştirilen modern yapının da çok duyarlı tasarlandığını da gözlüyoruz.

Kentsel peyzaj kavramının 1950li yıllarda öncülüğünü yapan Cullen'in bu çalışması batı toplumlarında etkin olmuş, kültürel olarak kent kavramına yatkın toplum; tarihsel kent, kentsel yenileme ve yayalaştırma bölgeleri ile yeni deneyimler kazanmış, çevre donatımını zenginleştirmiştir. Biga'nın da değerleri görerek zenginleştireceğine ve sürdüreceğine inanmak gerekiyor.



Resim 109. Yapı – ağaç bütünleşmesi



Resim 110. Kent merkezindeki yol kıvrımında modern yaklaşım

Kentin Renkleri

Kentlerimizi çok renksiz bulduğum bir dönemde, özellikle Ankara'da rengi çok önemsemediğim dönemleri anımsıyorum. Günümüzde ise bu yakınmamdan pişmanlık duyuyorum. Ankara giderek bir renk ve biçim kargaşasına döndü diye düşünüyorum. Bu nedenle renge daha temkinli yaklaşıyorum. Biga'da ise, kentlilerin kentlerini sevdiklerini gözlüyorum. Geleneksel kent içindeki evlerin renkliliği, çiçeklerle bezenen mütevazı binalar beni heyecanlandırıyor. Demek ki Bigalılar mekânlarına ve yerlerine sahip çıkıyorlar. Göreli olarak yoksul da olsalar kendi çevrelerini ve renklerini yaratıyorlar ve onunla birlikte var oluyorlar.



Resim 112. Biga'nın renkleri



Resim 113. Biga'nın renkleri



Resim 114. Biga'nın renkleri



Resim 115. Biga'nın renkleri



Resim 111. Biga'nın renkleri



Resim 116. Biga'nın renkleri

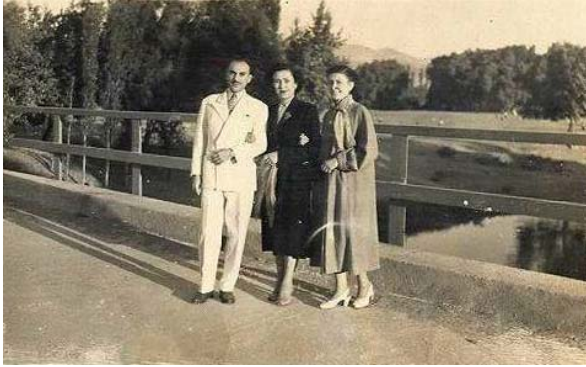
Kentin Yaşamı

Daha önceki bölümlerde Biga'nın canlı bir kent olduğuna değinilmişti. Tarihsel olarak kırsal alanıyla bütünleşen Biga'da Pazar ve panayır geleneğinin varlığı da biliniyor. Bu değinmelerde vurgulanan daha bir iktisadi yaşamın devingenliği idi. Bu, kendisini hem çarşıda hem de kapalı pazar yerinde kanıtıyor. Kentle kırsal bütünleştiği bu mekân kimi zaman sergi ve fuar alanı olarak hizmet görüyor.



Resim 118. Biga'nın pazarı

Bence daha da önemli bir canlılık var ki, o da toplumsal yaşam. Biga'da toplumsal yaşamın canlılığını önemli ölçüde kadınlara bağlıyorum. Çalışmanın başında belirttiğim gibi kadınların sayısı erkeklerden biraz çok. Yanı sıra, hem kırsal alandaki kadınlar iktisadi yaşama katılıyorlar, hem de Cumhuriyet yönetiminin özgürleştirdiği kadın varlığını sürdürüyor ve bunun kentsel mekâna ve modern yaşama katkısı büyük. Kanımca kentin çok renkliliğinde de kadınlar önemli bir yere sahip.



Resim 119. Bigalı kadınlar
(Hüseyin Başaoğlu; <http://www.flickr.com/photos/bigam>)



Resim 120. Bigalı kadınlar
(Hüseyin Başaoğlu; <http://www.flickr.com/photos/bigam>)



Resim 117. Panayır
(<http://www.bigabelediyesi.com/biga-tanim/fotolarla-biga-izle>)



Resim 121. Bigalı kadınlar
24.7.1944 tarihinde açılan biga kız yurdu meslek sanat ürünleri sergisi
(http://urun.gittigidiyor.com/1944-CANAKKALE-BIGA-YURT-SERGISI-FOTOGRAFI_W0QQidZZ3403285#aciklama)

Biga caddelerinde paten ile gezen genç kızlara biz rastlamadık; birçok fotoğrafına yer verdiğim Hüseyin Başaoğlu ise bunu kaçırmamış. Bunun kent için bir değer olduğunu düşünüyorum. Özgürleşmiş Türk kadınının kentine sahip çıktığını gösteriyor. Özellikle büyük kentlerde orta ve üst sınıfların kentin merkezini terk etmesi ciddi sorunlar çıkartıyor. Biga’da ise, 1000’in üzerinde öğrenciye sahip Çanakkale 18 Mart Üniversitesine bağlı Meslek Yüksek Okulunun öğrencilerinin katılımı kent merkezini de canlı tutuyor. Bu dengenin mutlaka korunması gerekiyor.



Resim 122. Patenle gezen genç kızlar
(<http://www.flickr.com/photos/bigam2/4768718151/in/photostream>)



Resim 123. MRG Otel Diskosu



Resim 124. MRG Otelin Çalgıcıları

Her gidişimizde mutlaka MRG Otelde Gürkaynaklar diskoyu öğrencilerimize açıyorlar ve kendileri de eğlenceye katılıyorlar. Öğrencilerin toplumsallaşması açısından bunu önemsiyorum. Erkekler incelmeyi ve davranmayı öğreniyorlar, kızlar da süslenip kendilerine çeki düzen vermeyi. Öğrencilerimize arada Bigalı gençler de katılıyor ve toplumsallaşma sürüyor.

Biga’da edindiğimiz bir alışkanlık ta, Pehlivan Pastanesinde akşam “capuccino”su. Pastanenin bulunduğu mekâna biz yazın gitmedik. Hüseyin Başaoğlu’nun fotoğrafı ve yorumu Biga’nın merkezini ve toplumsal yaşamını daha da geliştirdiği yönünde:

M.R.Gürkaynak caddesi benim için hep bir Fransız sokağı olmuştur. Araç trafiğine kapalı, yayaya açık haliyle ve sokak kenarlarına dizili masa ve sandalyeleriyle. Bu defa da gece görüntüledim bu güzel sokağı. (<http://www.flickr.com/photos/bigam/4486345439/in/photostream/>)

MRG Otelin bir diğer sürprizi de çalgıcıları. Bu sempatik insanlar lokanta da öğrencileri coşturuyorlar. Kimi zaman kulağıma derinden bir çello sesi geliyor. Grubun en genç üyesinin çaldığını fark ediyorum. Diğer üyelere bir süre çalmamalarını rica ediyorum. Genç çellocu doğaçlama yapıyor; bir an Şostakoviç mi çalıyor acaba diye düşünüyorum. Eğitim alıp almadığını soruyorum. Birisinin biraz gösterdiği yanıtını alıyorum.



Resim 125. Mehmet Rüştü Gürkaynak Caddesi ve Pehlivan Pastanesi
(http://wowturkey.com/t.php?p=/tr72/enderakay_PIC_0036avcilarparkibiga.jpg)



Resim 126. Yeni tanımlı Fransız Sokağı
(<http://www.flickr.com/photos/bigam/4486345439/in/photostream/>) Hüseyin Başaoğlu



Resim 127. Merkezdeki iş hanının iç mekânı daha başarılı

Kentin yeni mimarlık ürünlerini değerlendirirken, Köprü'nün hemen karşısındaki iş hanını eleştirmiştim. Eleştirdiğim özellikle binanın dış görünüşüdür ve bu açıdan bir mimarlık değeri olduğunu düşünmüyorum. Buna karşın iç mekânı daha başarılı buluyorum ve kentin yaşamına katkıda bulunduğunu görüyorum.



Şekil 128. MRG Oteli

Kuşkusuz kentin çekirdek alanının en başarılı mekânlarından birisi MRG Oteli. İpek ve Mehmet Gürkaynak, bir otel değil, bir toplumsal ve kültürel merkez yaratmışlar ve bunu sürdürüyorlar. Günümüzde birçok kentin dışında yeni oteller yapılıyor. Bunlar Anadolu'da gezen, genellikle İstanbul kaynaklı firmaların temsilcilerine hizmet sunuyor. MRG Oteli ise bir kent oteli, merkezde bulunuyor, oluşturulan bir avlu mekân içinde ziyaretçilerine salt otel olanakları değil, eğitim ve toplumsallaşma hizmetlerini sunuyor. Bunu gene küçük bir kentin varlığını sürdürmesi açısından çok önemsiyorum.



Resim 129. MRG Oteli

Kentin Irmağı

Günümüz dünya kentlerinin büyük bir bölümünün oluşumu içinde bir akarsuyun varlığı bilinir. Ülkemizde de Amasya, Adana, Eskişehir gibi kentler akarsuları ile birlikte var olmuşlardır. Bu denemenin başından beri Biga'yı; Granikos, Biga çayı ve Kocabaş (?) denilen bir akarsu ile birlikte andık. Bu konunun önemsenmesi gerekir. Daha önce de değinildiği gibi Alanyalı Mehmet Rüştü Beyin (Irmak), 1900'lü yılların başında Kazdağı ve Biga Ormanları'ndan faydalanmak üzere Biga'ya geldiği ve Kocabaş Çayı aracılığıyla keresteleri Karabiga'ya indirerek, deniz yoluyla İskenderiye'ye (Mısır) gönderildiği bilinmektedir. Bu olgu salt bir iktisadi konunun ötesinde Bigalılar tarafından, kurutulmuş Ece Gölü gibi bir varlık sorunu olarak algılanmalıdır diye düşünüyorum.

Bir akarsu ayıran mıdır? Yoksa birleştiren mi? Kuşkusuz iki sav da doğru. Dolayısıyla bir kentin ortasından bir akarsu geçiyorsa bunu mekân sorunsalı olarak tanımlamak gerekir. Suyun hem iki tarafı vardır, hem de bir kenar görevi görmektedir. Kent dışında bir doğal ortam yaratmalı, kent içinde ise kentin bir parçası yapılmalı. Buna karşılık, gene daha önce değinildiği gibi, bu akarsuyun tarihsel anlamına yakışır bir şekilde ele alındığını düşünmüyor ve bu konunun başlı başına bir sorun alanı olarak görülmesi gerektiğine inanıyorum. Suyun bitki varlığı (florası) korunmalı, Hayvan varlığı (faunası) zenginleştirilmelidir. Bunun sonucunda Biga, pelikanı ile barışmalı, su kuşlarına kucak açmalıdır. Mekânın öğreticiliğine inanıyorum. Çevre ve kentle barışık bir mekân kurgusunun gençleri olumlu yönde eğiteceği bilinmektedir. Gelecek nesillere, otomobil ve kamyon parkı olarak düzenlenen Granikos kenarı bırakmak gerçek Bigalılara yakışır bir tavır olmayacaktır.



Resim 132. Biga'nın Pelikanı



Resim 133. Granikos'un bitki varlığı (flora)



Resim 130. Granikos kenarı



Resim 131. Granikos Kenarı



Resim 134. Granikos'un hayvan varlığı (fauna)

Kentin Bugünü

Günümüz Bigası'nın gene de en ilginç mekân kurgusu, tarihsel olarak kentin kalbini oluşturan geleneksel kentsel doku ile Çarşı arasındaki diyalektik bağ. Eğer Ulu Cami 15. yüzyıldan beri kentin en önemli yerini oluşturuyorsa, buna 20. Yüzyılın başında Geometrik dokulu Çarşı eklenmiştir. Bu çalışmada kentin kalbi olarak nitelendirilebilecek bu alanın oluşumu ve gelişimi irdelendi, olumlu görülen nitelikleri övüldü, olumsuz yönleri ise eleştirildi. Günümüzde ise Biga incelemeye konu edilen alanın yaklaşık 5 katı büyümüş, böylece kimi kırsal yerleşmelerle birleşmiş bir kentsel örüntü sunuyor.



Resim 136. Biga'nın incelemeye konu edilen yöresi ve kentin günümüzdeki yayılma alanı



Resim 135. Biga'nın incelemeye konu edilen alanı



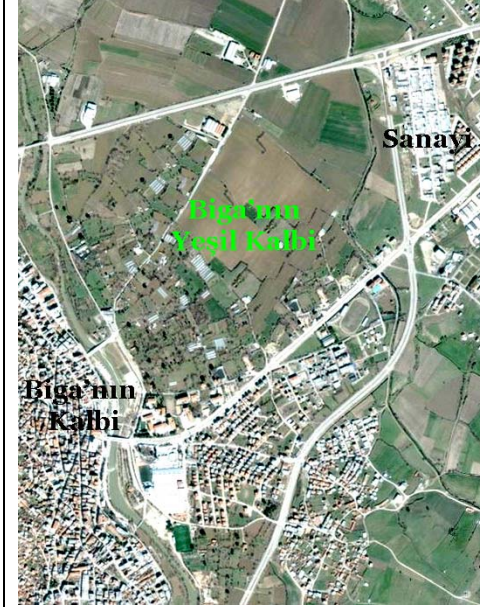
Resim 137. Biga'nın Yeşil Kalbi



Resim 138. Biga'nın bugünkü arazi kullanımları

Gelişme, bekleneceği gibi kuzeyde Karabiga ve Çanakkale, batıda Gönen ve Bursa, güneyde ise Çan yolu yönlerinde olmuş. Bu gelişmeler Türk kentlerinin son yarım yüzyılda taşıdığı bütün özellikleri içinde barındırıyor. Biraz kimliksiz, biraz rastlantısal olduğu tartışılan yeni Türk kenti modelinden farklı olarak Biga'nın bir özelliği var. Biga Çayı'nın doğusundaki tarımsal alanlar varlığını sürdürüyor. Mevcut arazi kullanım çalışmamıza göre bu alanda yol boyunca tarımsal faaliyeti zedelemeyen kullanımlar var. En aykırı olanın ise ovanın ortasına konulan sanayi kullanımı olduğu görülüyor.

Keşke diyorum bu sanayi bölgeleri daha kuzeybatıya doğru yerleştirilseydi ve Biga'nın ortasındaki o güzel tarım alanları kentin Yeşil Kalbi olarak korunsaydı. Hollanda'nın kimi kentleri Randstadt denilen bir yuvarlak form oluştururlar (Rotterdam, Den Haag, Leiden, Haarlem, Amsterdam and Utrecht). Bunların ortasındaki tarım alanları ve kırsal yerleşmeler sistemini ise kırsal peyzaj olarak korurlar o yöreye Yeşil Kalp (Green Heart) derler. Biga'nın da hâlâ bu fırsatının olduğunu düşünüyorum, yeter ki bu alana mevcut yapılaşmalar dışında yeni yük getirmeseler.



Resim 139. Biga'nın Yeşil Kalbi



Resim 140. Hollanda'nın Yeşil Kalbi

Öğrenci Çalışmaları ve Projeleri

Bu metnin ilk başında belirtildiği gibi, Orta Doğu Teknik Üniversitesi, Mimarlık Fakültesi, Şehir ve Bölge Planlama Bölümü II. Sınıf Stüdyosu 2007-2008 Akademik yılında Biga kentine ilişkin arazi çalışmaları, çözümler ve planlama çalışmaları yapmıştır. Yıl içinde önce gruplar halinde ayrıntılarına girmeyeceğim aşağıdaki konularda alan araştırmaları ve çözümler yapılmıştır:

Ekoloji, doğal kaynaklar
Fiziki gelişim, planlama tarihi
Hizmet sektörü
Kentin imgesi, mimari değerleri
Jeoloji, jeomorfoloji, afet durumu
Kentsel kademelenme, toplumsal hizmetlerin dağılımı
Kentsel doku çözümlenmesi
Milli parklar
Mülkiyet çözümlenmesi
Nüfus ve toplumsal yapı
Sanayi yapısı ve üretim
Tarih ve kültürel değerler
Tarımsal yapı ve üretim
Ulaşım, dolaşım ve altyapı

Bunu izleyen süreç içinde önce öğrenciler tarafından kentin bölgesel bağlamı irdelenmiş, daha sonra yakın çevresi ile ilişkisi büyüme yön ve tipleri düşünülerek farklı üst biçim seçenekleri geliştirilmiştir. En sonunda ise kentin sorun alanlarına ya da parçalarına ilişkin projeler üretilmiştir.

Ülkemizdeki şehir planlama pratiği imar planlaması mantığı üzerine kurgulanmaktadır. Bu süreç basit olarak arazi kullanım kararlarına dayalı olarak mülkiyetin yeniden düzenlenmesi ve imar haklarının belirlenmesi mantığına oturtulmaktadır. Sonuçta kentin sosyal yapısını da etkileyen bu uygulama şehir plancılarının farklı beceriler kazanmasını engellemektedir. ODTÜ'deki şehir planlama eğitiminde bu kısır yaklaşım yerine şehir plancılarını farklı becerilerle donatmak gerektiğine inanılmaktadır. Bu bağlamda çok sayıda tartışma yapılmakta, derslerde öğretilen kuramsal çerçeveler işliklere yansıtılması sorunsal hep gündemde kalmaktadır. Bunların hepsini buraya aktarmak olanaklı değildir. Burada daha çok fiziksel mekâna ilişkin olarak kurama ve kavramlara dayandırılmış çalışmalardan örnekler sunulacaktır.

Biga üzerinde ikinci sınıf Şehir ve Bölge Planlama Bölümü öğrencileri ile yaptığımız çalışmaların o düzey için gelişkin olduğunu söylemem gerekir. Burada sunulanlar ise, belki beklentilerimize daha iyi çözümler sunan öğrencilerimizin çalışmaları, belki de benim, sunumlarda kayıt ettiğim bütünlüğü yakalayan öğrencilerimizin projeleri. Bu çerçevede, gene üstün çaba gösteren bütün öğrencilerimizin kutlanması gerektiğini düşünüyorum.

Kentin Yakın Bölge Bağlamı

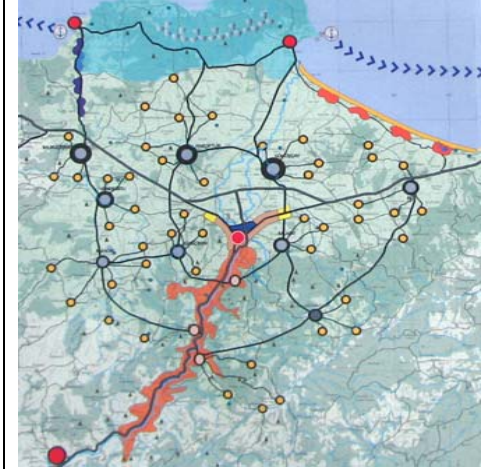
Bu ölçekte öğrencilerimizden, kentin daha üst kademedeki kentlerin etkileri açısından irdelemelerini istiyoruz. Böylece kentte ne tür iktisadi faaliyetler olabileceğini, buna dayalı olarak ta büyüme ve nüfus çözümlmelerini birlikte tartışarak seçenekler üretmeyi özendiriyoruz. Diğer taraftan Biga'nın kendi etki alanı içinde bulunan alt kademe yerleşmelere belirli ölçülerde ihtisaslaşmış ticaret, yönetim ve üretim hizmetleri sunduğunu görüyorlar. Kentin; Sinekçi, Gümüşçay, Gündoğdu, Balıklıçeşme ve Bakacak alt merkezleri ile olan ilişkilerinin merkez ve Pazar yapılarını nasıl oluşturduğunu, bu yerleşmelerle nasıl ulaşım ilişkileri kurulması gerektiğini tartışıyoruz.



Resim 141. Biga Çayının karşıtı ne olmalı?

Kentin üst biçimi (makro form) bir kentin yaşamını da belirlemektedir. Bu çerçevede farklı seçenekler nasıl geliştirilir sorusuna yanıt aramak için öğrencileri farklı kent kurguları üzerinde çalışmaya özendiriyoruz. Hepsini farklı bir düşünce geliştirmeli ve salt Biga için değil, Türk kentlerinin planlanmasında ele alınabilecek çerçeveler geliştirilmelidir. Hemen uygulanabilecek düşünceler yenilik getirmemektedir. Bir yükseköğretim kurumunun evrenselliği yakalaması gerektiğini düşünüyoruz. Burada karşımıza çeşitli sorular çıkıyor:

- o Biga ne ölçüde büyüebilir?
- o Büyümenin tarım alanları üzerindeki etkileri neler olabilir?
- o Kentin Biga Çayına karşı davranışı nasıl olacaktır?
- o Kentin Biga Çayının karşı kıyısına (doğu) tavrı ne olacaktır?
- o Biga'ya demiryolu gelirse kent nasıl düzenlenmelidir?
- o Kent olduğu yerde mi yoğunlaşmalı (kompakt – derişik)? Yoksa yayılmalı mı?
- o Biga çayının karşıtı (doğusu) nasıl ele alınmalıdır?
- o Kent depreme karşı nasıl düzenlenmelidir?



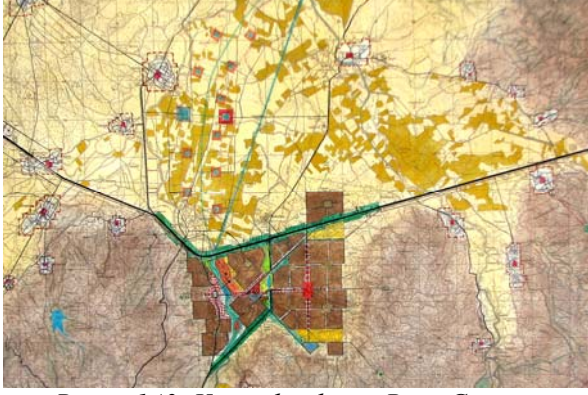
Resim 142. Kentin Bağlamı (Ali Burak Aslan, Barış Cav)

Biga'nın ne kadar büyüyeceği konusuna iki türlü yaklaşıyoruz. Bunlardan ilki istatistik biliminin geliştirdiği nüfus kestirimi yöntemleri üzerinde yoğunlaşıyor. Bu konuda o kadar çok yöntemle karşılaştık ve o kadar kötü amaçlarla kullanıldığını gördük ki, öğrencilerimize daha farklı yaklaşımlar öneriyoruz.

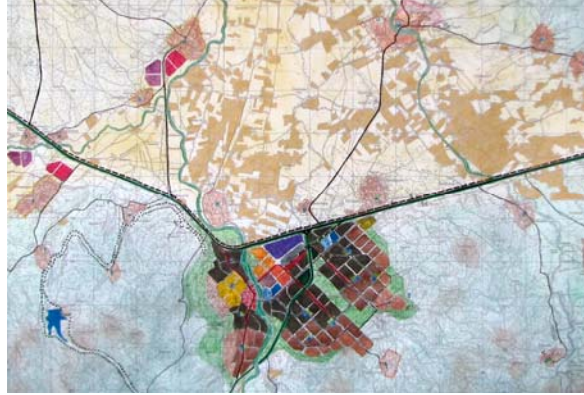
Geleneksel istatistik yöntemleri, daha çok alanı imara açmak isteyen yerel yöneticilerin işine geliyor. Biz ise, amaç ve hedeflere dayalı büyüme stratejileri, işgücünü ön plana çıkartan büyüme hedefleri belirlenmesi konusunda öğrencileri uyarıyoruz.

Kentin Üst Biçimi

Bizi ilk kaygılandıran konu Biga Çayı'nın doğusundaki verimli tarım toprakları. İkinci sınıf öğrencilerimizi çok kısıtlamak istemiyoruz. Farklı gerçeklikleri algılasınlar ve yorum yapsınlar istiyoruz. Dolayısıyla Biga çayının doğusundaki tarımsal toprakların belirli koşullar altına, gerekçelendirilerek gelişmeye açılabilceğini kabul ediyoruz.



Resim 143. Kentsel gelişme Biga Çayının doğusunda önerilmiştir (Mohammad Pourmeydani, Babak Razvani).



Resim 144. Kentsel Gelişme Biga Çayının doğusunda oluşturulan iki kümede önerilmiştir (Ayşe Tatlı, Fatıma Uyaniker).

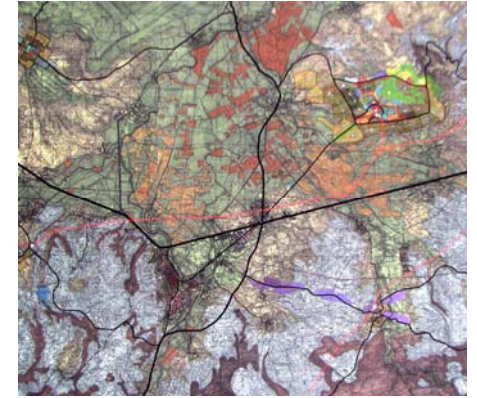


Resim 145. Kentsel gelişme dağıtılmış ve dört farklı alanda kümelenmeler oluşturulmuştur (Başak Rabia Yücedağ, Nazlı Gökçe Terzioğlu).



Resim 146. Kentsel gelişme Biga'nın doğu ve batısındaki sırtlarda özendirilmektedir (Sıla Özdemir, Mustafa Raşit Şahin).

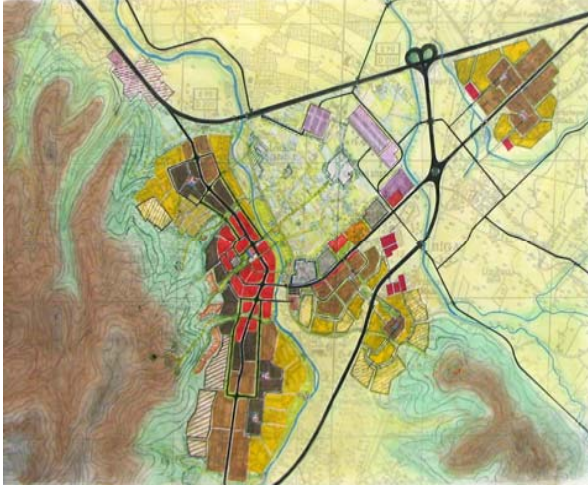
Kentin belirli bir dönemde erişeceği nüfus belirlemeleri yerine, önerilen iş alanları ve işgücüne dayalı kestirimler ile ucu açık, gelişmeye duyarlı, belirsizlik ile baş edebilecek planlama yaklaşımlarını tartışmaya açıyoruz. Bu bağlamda Biga'nın gerçeklerinden çok evrensel yaklaşımları önemsiyoruz. Sonuç olarak üst ölçek çalışmalarında yukarıdaki soruların bir bölümünü göz ardı ediyoruz.



Resim 147. Biga'da büyüme dondurulmuş, Gümüşçay'ın geliştirilmesi özendirilmiştir (Barkan Uluşık, Galip Kürkcü).

Biga'nın Çayı'nın Doğusunda bir Kent Çiftliği

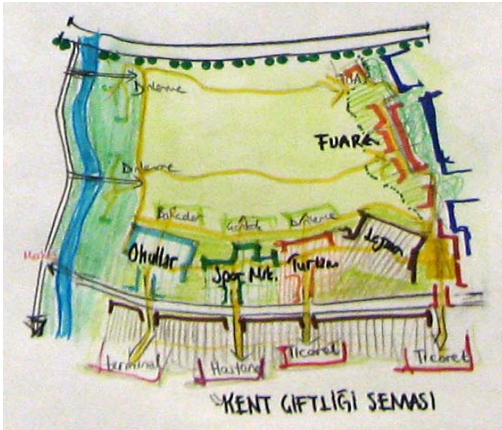
Kent düzlemine indiğimizde çatışma başlıyor ve kimi öğrencilerimiz daha korumacı, kimileri de daha geliştirmeye dönük yaklaşımları benimsiyorlar. Bunda beis görmüyoruz. İşliklerimiz bağnaz değildir, bütün farklı yaklaşımların sergilendiği ve çatıştığı bir ortamdır. Bunu bilerek destekliyoruz.



Resim 148. Duygu Cihanger; Kent Çiftliği



Resim 149. Duygu Cihanger; Kent Çiftliği



Resim 150. Duygu Cihanger; Kent Çiftliği



Resim 151. Duygu Cihanger; Kent Çiftliği

Duygu Cihanger'in görüşüne göre Biga Çayı'nın doğusundaki değerli tarım toprakları korunmalı, bunun da ötesinde Ankara Atatürk Orman Çiftliğinde olduğu gibi üreten, eğiten ve eğlendiren bir kurguya kavuşturulmalıdır.

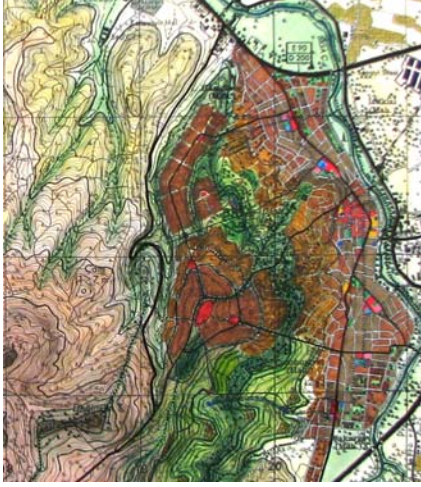
Atatürk Orman Çiftliği Mustafa Kemal Atatürk'ün çabalarıyla kurulmuşken, Biga Çayı'nın doğusu bu kez mülk sahiplerinin, yerel yöneticilerin ve Bigalıların katılımıyla toplum dayanışmasını güçlendiren bir mekân olarak ele alınabilir.

Salt korunacak tarım alanı demek, bunu sağlayamıyor. Dolayısıyla oluşturulan alan bir kent çiftliği olarak ele alınmalıdır.

Bu yaklaşımın tarihsel bir anlamı daha bulunmaktadır. Biga Çayı güneyden kuzeye doğru verimli tarım toprakları oluşturmuş ve kent bu alana sanayi dışında gitmemiştir.

Deprem riskleri açısından da alanın kır niteliği korunmalı ve Biga Çayı ile bütünleşen bu alan bir ekolojik koridora dönüştürülmelidir.

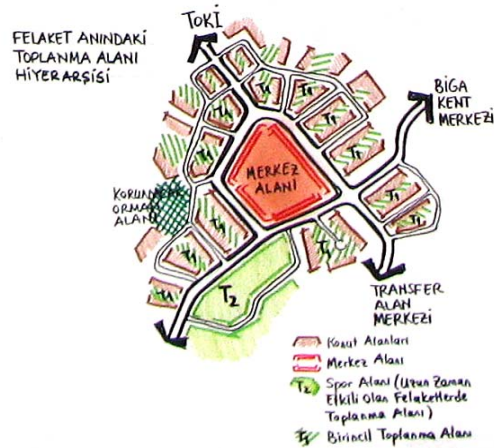
Deprem Duyarlı Kent



Resim 152. Elifnaz Durusoy;
Deprem Duyarlı Kent



Resim 153. Elifnaz Durusoy; Deprem Duyarlı Kent



Resim 154. Elifnaz Durusoy; Deprem Duyarlı Kent



Resim 155. Deprem Duyarlı Kent

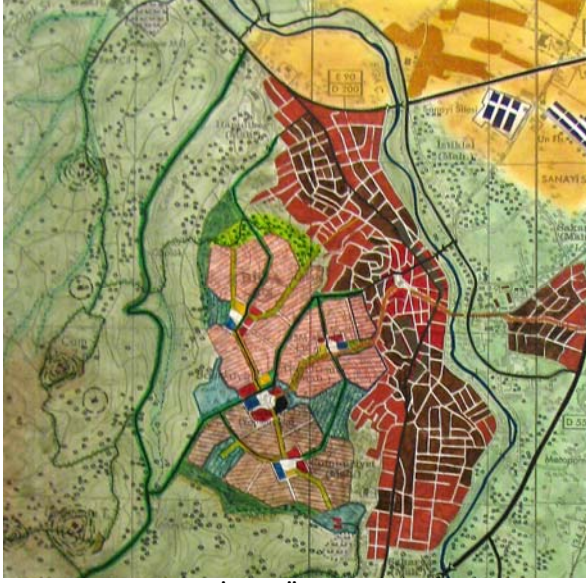
Elifnaz Durusoy deprem risklerini dikkate alıyor ve Biga Çayının doğusundaki düz ve alüvyal araziler yerine batıdaki sırtlarda yerleşimi yeğliyor.

Bu çerçevede, afete karşı yerleşme örüntüleri inceleniyor, afet öncesinde, sırasında ve olası afet sonrasında yapılacak düzenlemenin mekânlarının nasıl kullanılması gerektiği belirleniyor.

Kuşkusuz, ikinci sınıftaki öğrencilerimizden afete duyarlılık konusunda tüm bilgiye sahip olmasını beklemiyoruz. Öğrencilerin farklı konularda ilgisini çekmeye ve yönlendirmeye çalışıyoruz.

1999 Depremleri bu konularda çok hazırlıksız olduğumuzu kanıtladığı için konuyu önemsiyoruz.

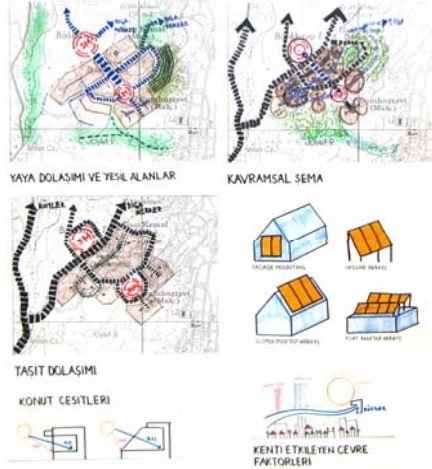
Tepe Yerleşmesi



Resim 156. İrem Öz; Tepe Yerleşmesi



Resim 157. İrem Öz; Tepe Yerleşmesi



Resim 158. İrem Öz; Tepe Yerleşmesi

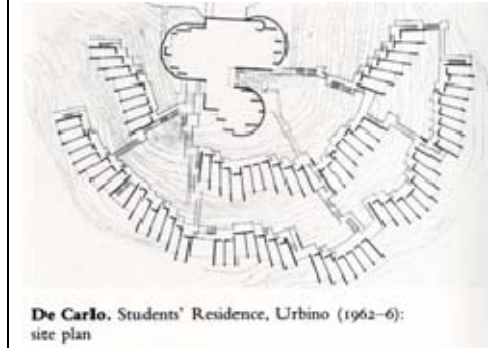


Resim 159. İrem Öz; Tepe Yerleşmesi

İrem Öz de batıdaki sırtlarda bir yerleşme öneriyor. Bu önermenin altında aynı zamanda tarımsal arazilerin korunması ve tarım değeri düşük meyillerin geliştirilmesi amacı yatıyor.

Bu çerçevede Biga'nın geleneksel dokusundaki terk edilmişliğin ve yıpranmanın de giderileceği öngörülüyor.

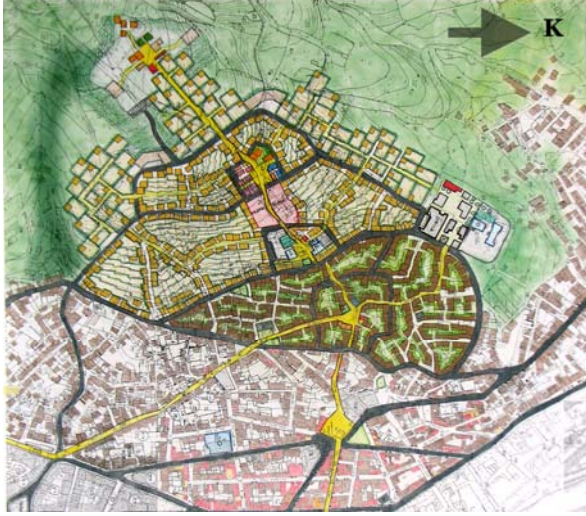
Öğrencimize bir yandan ortaçağ kentlerini anımsatıyoruz, bir yandan da bu konuda modern zamanlarda yapılan uygulamaları inceliyorlar



De Carlo. Students' Residence, Urbino (1962-6): site plan

Resim 160. Gian Carlo de Carlo; Urbino'da öğrenci konutları (1962-66)

Toplumsal Kalkınma ve Sürdürme Modelleri



Resim 161. Ceren Hepyalnız; Merkezın batısını iyileştirme ve sürdürme



Resim 163. Osman Türkoğlu; Merkezın batısında bir toplum merkezi geliştirme



Resim 162. Ceren Hepyalnız; Merkezın batısını iyileştirme ve sürdürme



Resim 164. Osman Türkoğlu; Merkezın batısında bir toplum merkezi geliştirme

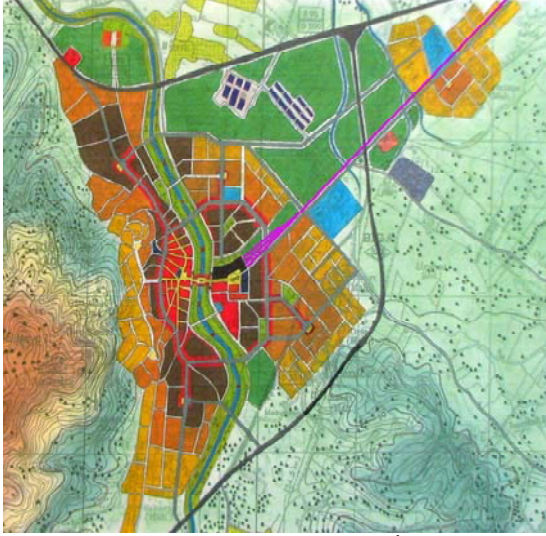
Ceren Hepyalnız ve Osman Türkoğlu'nun amaçları ise kent merkezinin batısındaki sırtlarda yerleşmiş, görece yoksul ve etnik grupların oturduğu mahallelerde sürdürülebilir toplumsal iyileştirmeleri özendirme. Bu doğrultuda Avrupa ülkeleri bir ağ oluşturmuş ve konuyu çok önemsiyorlar.

Bu yaklaşımda şehir plancılarından yalnızca fiziksel düzenlemeler beklenmiyor. İlgili diğer disiplinlerle ilişki kurabilen, toplumsal uz görüş geliştirebilen, toplumla yakın ilişki içinde olan, ortaklıklar oluşturan, proje yöneten, müzakere edebilen, toplumsal dönüşümleri yönetebilen plancılar hedefleniyor.

Yinelemek gerekirse, ikinci sınıf öğrencilerine bu becerilerin tümünün kazandırılması beklenmiyor. Kimi öğrencilerde bu yönde ilgi uyandırmak, üst sınıflarda bu bilgi ve becerileri pekiştirecekleri umuluyor.

Yeni yerler üretme de bu süreç içinde ele alınıyor ve öğrencilerimiz, "öteki" olarak anılan gruplarla zor da olsa ilişkiler kuruyorlar ve bu durumdan yakınlaşıyorlar.

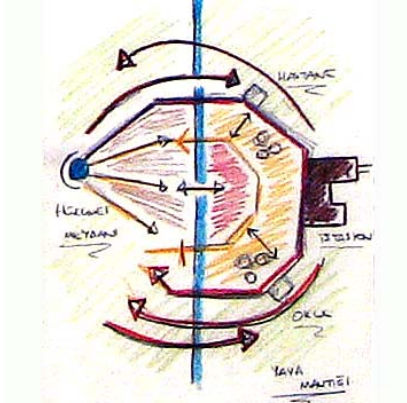
Biga'ya Demiryolu Getirmek



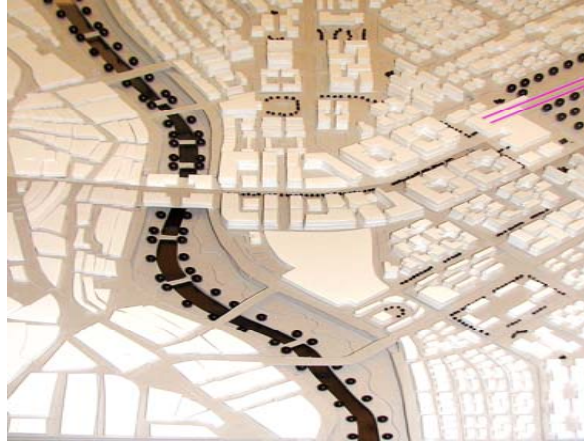
Resim 165. Can Gölgeioğlu; İstasyon ve merkez gelişimi



Resim 166. Can Gölgeioğlu; İstasyon ve merkez gelişimi



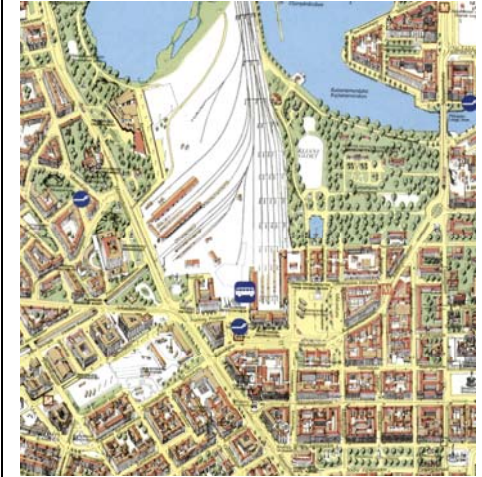
Resim 167. Can Gölgeioğlu; İstasyon ve merkez gelişimi



Resim 168. Can Gölgeioğlu; İstasyon ve merkez gelişimi

Daha önceki tartışmalarımızda çözemediğim bir gizlin İnternet ortamında rastlanan Biga İstasyon Caddesi fotoğrafı (Resim 28) değinilmiş, iki farklı kaynaktan yalnızca Biga İstasyon Caddesi olarak adlandırılan mekâna yanlışlıkla bu adın verilmiş olabileceğine değinilmişti.

Biz ise konuya bir başka yönden bakıyoruz. Avrupa kentinin yapan sanıyorum merkezî istasyon – *gare*, *haupt bahnhof*, *central station*. Kent merkezlerinin hemen çeperine yerleştirilen gar, merkezi iş alanlarını geliştirmiş, kentsel alanlara canlılık getirmiştir.



Resim 169. Helsinki Garı

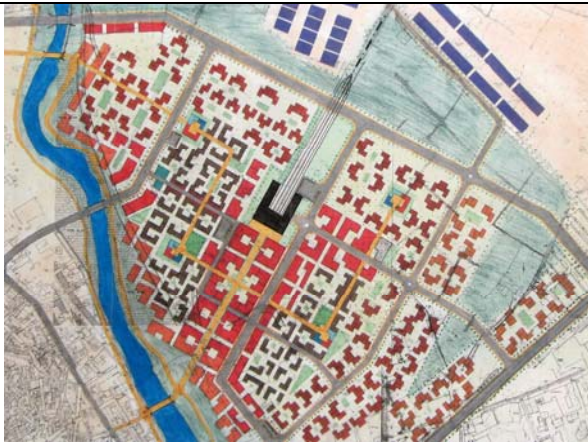


Resim 170. Burak Başçı; İstasyon ve merkez gelişimi



Resim 171. Burak Başçı; İstasyon ve merkez gelişimi

Burak Başçı ve Zeynep Eliş de konuya demiryolu ve istasyonu açısından bakıyorlar. Doğudan Bandırma yönünden gelen demiryolu hattı Biga Çayının doğusunda bir merkezî istasyon ile sonlanıyor ve burada yeni kent merkezi kuruluyor. Öğrencilere sunduğumuz örneklerde, merkezî istasyonlar kentin kalbine erişiyorlar ve kentin iş alanlarını oluşturuyorlar; içlerinde oteller, eğlence yerleri perakende ticaret gibi işlevleri de barındırıyorlar.



Resim 172. Zeynep Eliş; İstasyon ve merkez gelişimi



Resim 173. Zeynep Eliş; İstasyon ve merkez gelişimi

Biz de öğrencilerimizi raylı sistemler üzerinde durmaya, konum belirlemeye, istasyon kent ilişkilerini kurmaya özendiriyoruz.

Kuşkusuz, kentlerimizin artık daha güçlü raylı sistemlerle birbirine bağlanmasını istiyoruz, ancak amacımız Biga'ya demiryolunun gelip gelmemesinden çok öğrencilerimizin bu sistemleri öğrenmesi ve kentle olan bütünleşmenin nasıl yapılacağı konusunda bilgi ve beceri sahibi olmaları.



Resim 174. Torino Garı

Bir diğer demiryolu ile doğuda gelişme ve istasyon önerisi Mohammad Pourmeydani'den geliyor. Cumhuriyet Meydanından doğuya uzanan iki ışımsal yol, iki paralel köprü ile Biga Çayını aşıyor ve Mohammad'ın istasyonuna doğru bir omurga oluşturuyorlar. Böylece Çarşı ile güçlü bir ilişki kuruyorlar.



Resim 175. Mohamad Pourmeydani; Biga Çayının doğusundaki çarşı ve istasyon

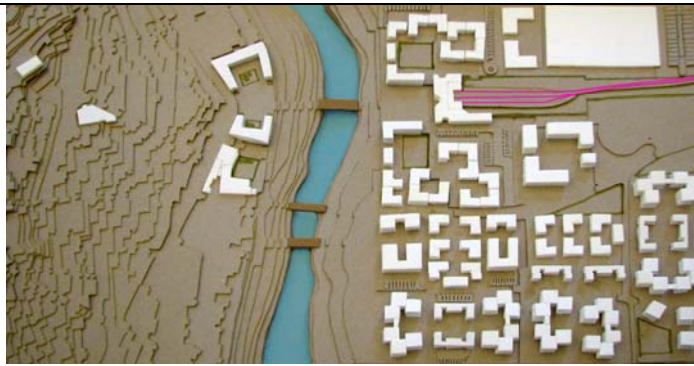


Resim 176. Mohamad Pourmeydani; Biga Çayının doğusundaki çarşı ve istasyon

Tuğba Deniz ise istasyonu Biga Çayının kıyısına kadar getiriyor ve kentin çarşısının karşısında yolcuları bırakıyor. Bu tutum kuşkusuz, örgütlenmiş karayolu taşımacılığına alışık toplumumuz tarafından yadırganacak, belki de kabul edilmeyecektir. Biz ise bu tutumu, sonunda hızlı treni gerçekleştirmiş bir toplumun öğrenme süreci olarak yorumluyoruz.



Resim 178. Tuğba Deniz; Demiryolu ve kentin çarşısı



Resim 179. Tuğba Deniz; Demiryolu ve kentin çarşısı



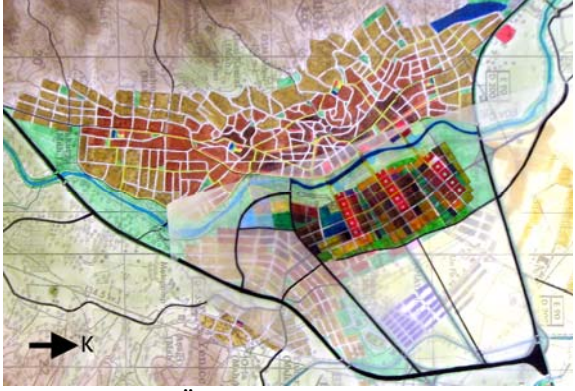
Resim 177. Zürih ve Merkezî Tren İstasyonu; burada da karşıya iki köprü ile geçiliyor (Google Earth).

Ne zaman demiryolu sistemi güçlü bir ülkeye gitsem hep kıskançlık duydum. Hele ki Zürih ile havalimanı arasında günde karşılıklı 130 sefer olduğunu öğrenince daha da hayranlık duydum. "Kişi bu istasyonu satın alamaz" ibaresini okuduğumda ise kamusal alanı demiryolu sisteminin oluşturduğunu düşünmüşümdür.

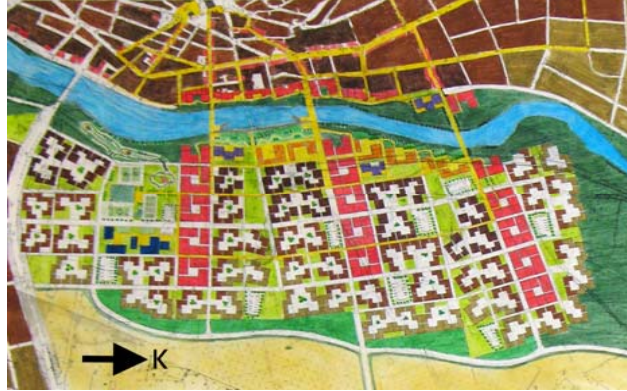
Mademki Zürih'te istasyon ırmağın yanına kadar gelmiş, Biga'da niye olmasın diye düşündük ve öğrencilerimizi özendirdik.

Irmağın Ötesi

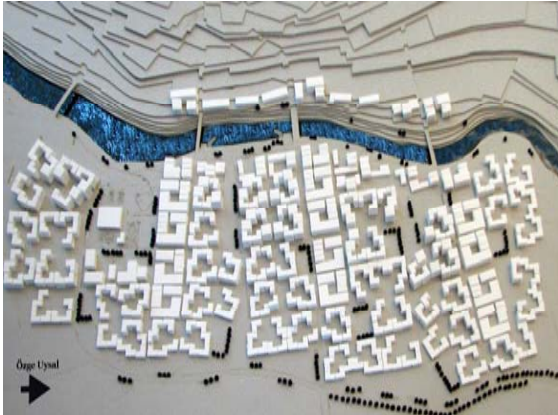
Öğrencilerimizin çalışmalarında gerçeklik aramıyoruz. Bize tartışma ortamı sunabilecek kavramsal çerçeveleri çözümlemelerini ve buna göre çözümler üretmelerini bekliyoruz. Biga Çayının doğusundaki tarımsal alanları korumak isteyen çalışmalar olduğu kadar geliştirmeyi düşünenler de oldu. Özge Uysal konuya bir başka yönden bakıyor ve eğer karşı kıyıda gelişme olacaksa bu nasıl olmalı konusunu irdeliyor.



Resim 181. Özge Uysal; Irmağın karşısını nasıl tasarlamalı



Resim 182. Özge Uysal; Irmağın karşısını nasıl tasarlamalı



Resim 183. Özge Uysal; Irmağın karşısını nasıl tasarlamalı

Sürekli değiştiğim gibi biz ikinci sınıf şehir planlama öğrencileri ile daha hipotetik konuları öne çıkararak bilgi ve beceri geliştirmek istiyoruz. Dolayısıyla bu alanda gelişme olacak ise nasıl olmalı konusunu da tartışıyoruz. Bu çerçevede Özge Uysal'a soyut dünyanın eğitiminin verildiği birinci sınıf çalışmalarındaki temel tasarım ilkelerini anımsatıyoruz. Kıyıya Amasya'daki gibi cephe veren yapılar ile kıyı gerisine doğru bir gelişme nasıl olabilir sorusunu soruyor, derinliğine gelişmede, 1995 Nazım İmar Planındaki gibi bir yama şeklinde gelişme değil, tutarlı bir kent biçimi elde etmeye çalışıyoruz.



Resim 180. Biga Nazım İmar Planı (1995)

Biga'nın 1995 onaylı nazım imar planında Biga çayının doğusundaki "tarımsal niteliği korunacak alan"ın bir bölümü imara açılmış. Biz 2007 yılında gittiğimizde bu kararın doğru olup olmadığı tartışılıyordu. Gerçek koşullarda doğru olmadığını düşünüyoruz. 2009 yılında onaylanan imar planının bu alan hakkında ne tür kararlar getirdiğini de bilmiyorum.

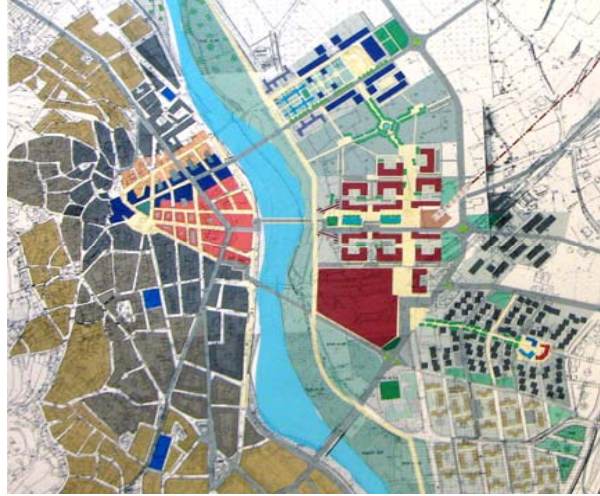


Resim 184. Amasya; Yeşilirmak kıyısı (<http://www.azgezmis.com/amasya>)

Kent Modelleri: Barok Kent



Resim 185. Merve Aydan Ekici; Barok kentin uzantıları



Resim 186. Merve Aydan Ekici; Barok kentin uzantıları

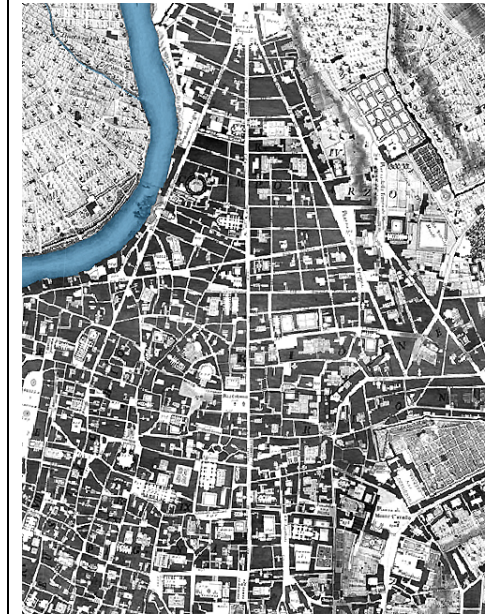
Merve Aydan Ekici, 1904 yılında Kasabanın Ser Mühendisi Badel Harik tarafından düzenlendiğini düşündüğüm ilk imar planındaki geometrik dokudan yola çıkıyor ve Cumhuriyet Meydanından Biga Çayına doğru ışınsal olarak uzanan yolları doğudaki tarımsal alana doğru uzatarak, bu yollar boyunca gelişme öneriyor.

Biga'da 20. Yüzyılın başında yapılan bu düzenlemenin bir ölçüde, 18 ve 19. Yüzyıl Avrupası'ndaki Barok kent düzenlemeleri ile benzeştiği söylenebilir. Biga'nın son bir yüzyıldaki biçimini belirleyen düzenlemenin geleceğe doğru uzatılabileceği düşüncesi de böylece vurgulanıyor.



Resim 187. Merve Aydan Ekici; Barok kentin uzantıları

Üniversite eğitimi, adı üzerine evrensel bilginin sorgulanmasını ve irdelenmesini gerektiriyor. Bu bağlamda, kuramsal olarak bilinen, tarihsel olarak uygulanmış modellerin de eğitim sürecine katılması gerektiğini bize anımsatıyor. Bunlardan biri üzerinde daha önce de duruldu ve Biga'nın geleneksel kent dokusu ile 20. Yüzyılın başında geliştirilen geometrik dokusu arasındaki eýtışimsel ilişkiye bu metin içinde önemli vurgular yapıldı.



Resim 188. Nollî'nin Roma Haritası (1748)

Kent Modelleri: Doğrusal Kent

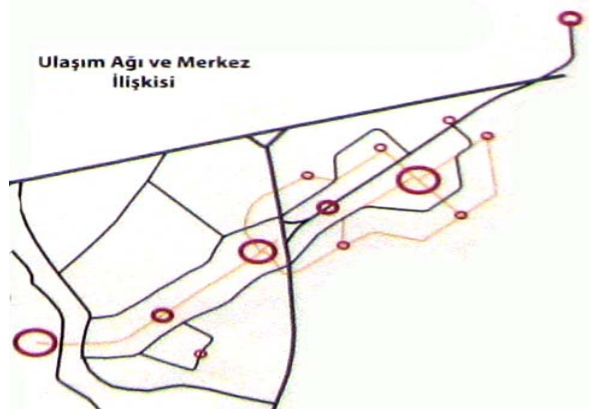


Resim 189. Refik Bozkurt; Doğrusal kent

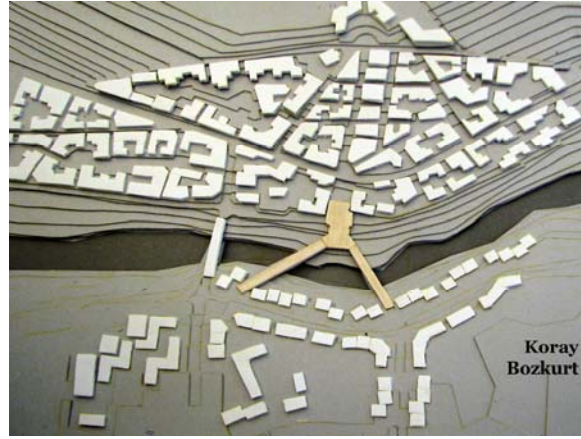
Kentin geometrik dokusuna gönderme yapan Koray Bozkurt, Biga Çayının doğusuna yeni ve görkemli bir köprü ile geçiyor, buna karşın yerleşme önermiyor. Cumhuriyet Meydanı ile Biga Çayı arasındaki ışımsal yollarda yayalaştırma ve merkezi güçlendirici yapılaşma ve işlevler öneriliyor. Merkezin doğrusal gelişimi önerilirken, karşıdaki tarım alanları ise korunuyor.



Resim 192. Koray Bozkurt; Doğrusal merkez gelişimi

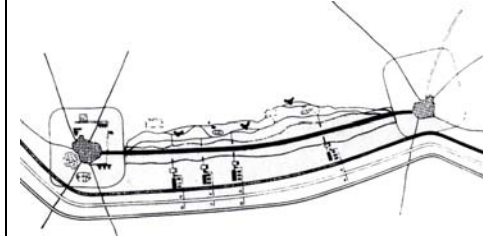


Resim 190. Refik Bozkurt; Doğrusal kent



Resim 193. Koray Bozkurt; Doğrusal merkez gelişimi

Refik Bozkurt kendisine model olarak sanayi toplumu kent biçimlerinden olan doğrusal kenti kendisine model olarak alıyor ve Bandırma – Bursa yönünde raylı sistemle desteklenen bir kent gelişmesi öneriyor.



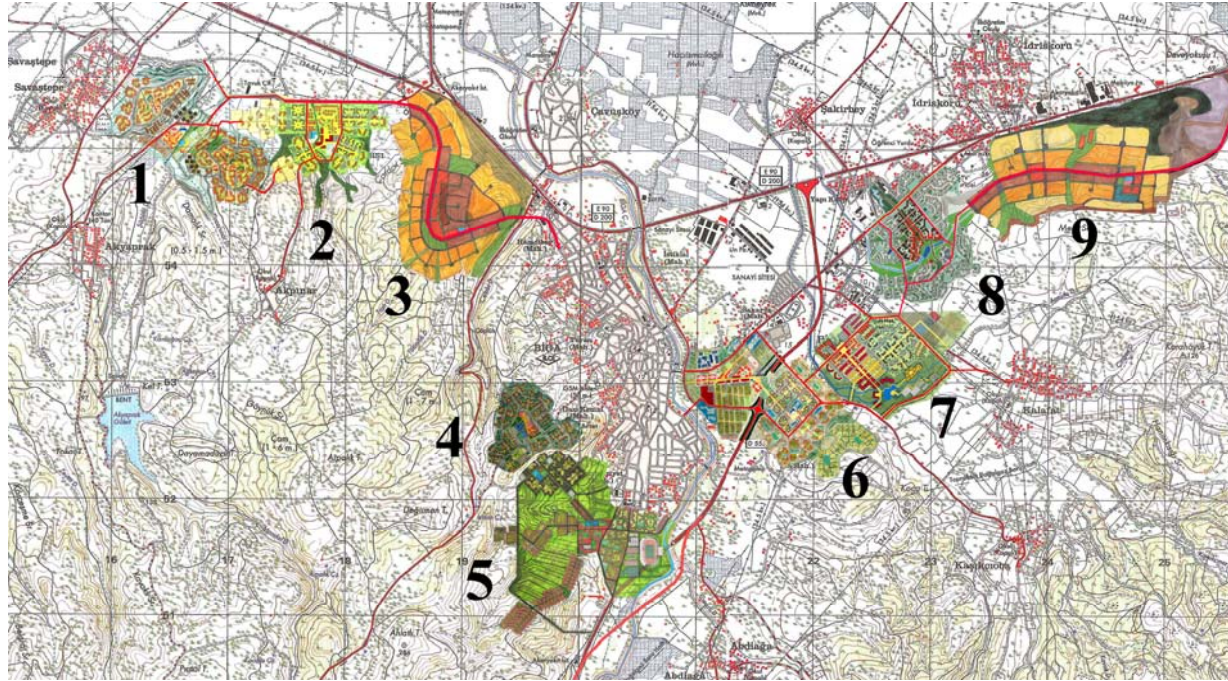
Resim 191. Sanayi kenti (Le Corbusier)

Doğrusal kent, sanayi toplumu için üretilen kent biçimlerinden bir tanesi. Belirli bir devingenlik taşıyan doğrusal kent biçimi daha önce ütopyacıların da dikkatini çekmiş. Ünlü mimar Le Corbusier'nin 1945 yılında yürütücülüğünü yaptığı ASCORAL (Mimarlıkta Yenilenme için İnşaat Sektörü Birliği), tarafından geliştirilen doğrusal biçimdeki sanayi kenti, çiftçiliğe yönelik kırsal yerleşmeler, geleneksel ışımsal-dairesel kent modellerinin yanın sıra, her yana yayılan kenti bir düzen altına almayı hedefleyen yeni bir model olarak sunuluyor.

Çeperde Yerleşme ve Yeni Merkezler

Daha önce sunulan çalışmalar belirli temalar üzerinde yoğunlaşmıştı. Daha korumacı; kent çiftliği, deprem duyarlı kent, tepe kenti, toplumsal kalkınma ve sürdürme gibi modellerin yanı sıra, kentin iktisaden gelişeceğini varsayan modeller, demiryolu erişimini de kabul etmiş ve Biga Çayının doğusuna ilişkin gelişme senaryoları geliştirmişlerdi.

Kentin farklı yönlerinde çeper yerleşmeleri önerenler ise, çok temelde tarım alanlarına değil, gelişmeye açık gördükleri sırtlara gelişme önerdiler. Bu çerçevede Resim 194'te farklı öğrencilerimizin önerdikleri yeni yerleşme alanları toplu olarak verilmektedir. Burada dikkat edilmesi gereken nokta, önerilerin her birisinin öğrencinin kendi mantığı içinde geliştirilmiş olmasıdır. Biz ise kentin değişik yerlerinde yapılan çalışmalarla farklı seçenekler geliştirmeyi hedefliyoruz. Şehir Planlama işliğinin bir sinerji ortamı olduğuna inanıyoruz. Öğrenciler farklı seçenekleri görmeli ve en doğruyu kendilerinin yaptığını düşünmemelidirler.



Resim 194. Öğrencilerin çeperdeki yeni yerleşme alanları için yaptıkları bireysel düzenlemeler

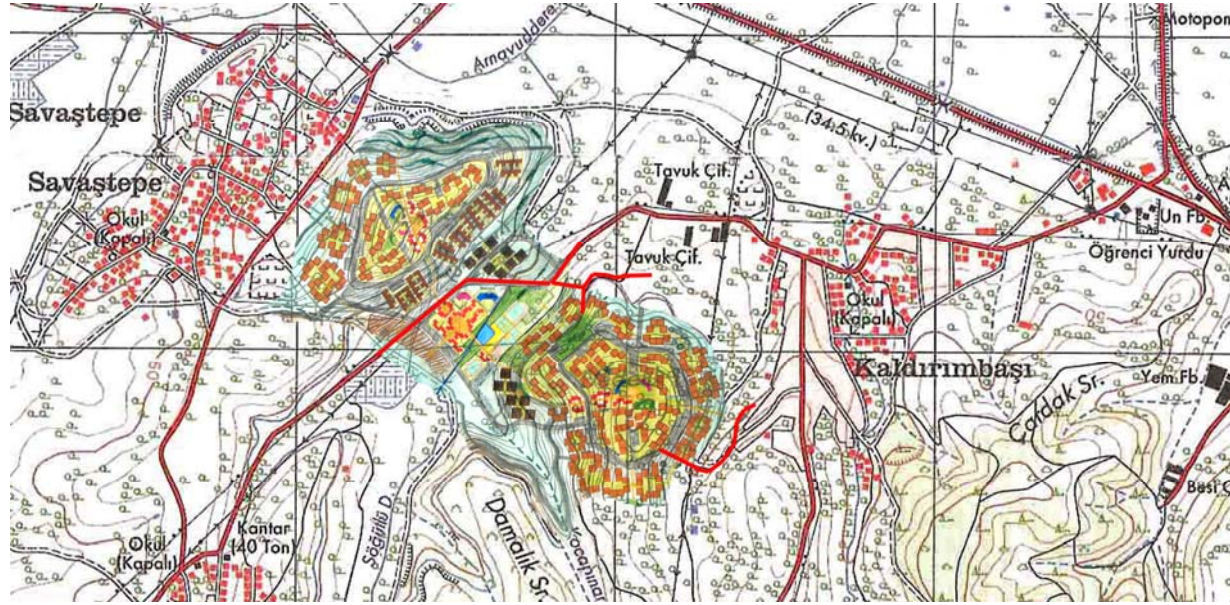
Öğrencilerin çeperdeki yeni yerleşme alanları için yaptıkları bireysel düzenlemeler:

1. Burçin Yorulmaz
2. Rabia Başak Yücedağ
3. Sıla Özdemir
4. Elifnaz Durusoy
5. Büşra Yılmaz
6. Ayşe Tatlı
7. Fatıma Uyanıker
8. Ali Burak Aslan
9. Mustafa Raşit Şahin

Yapılan çalışmalarda öğrencilerimiz özgür düşünmeye özendiriliyor, ancak aşağıdaki planlama ve şehircilik ilkelerine uymaları bekleniyor:

- Merkezi, dolaşım ağı ve tanımlı kenarları olan kent parçaları; kendi içinde tutarlı bir bütün oluşturan bir, ya da birkaç mahalleden oluşan bir yeni yerleşme düzenlenmesi
- Araç ve yayaların ayrılarak farklı sistemler oluşturması
- Karayolundan uzakta, ya da karayolundan yalıtılmış bir yerleşme örüntüsü, bunun için mutlaka karayolundan bağımsız yeni bir yol sistemi önerilmesi
- Vadilerin ve akarsuların mutlaka dikkate alınması ve açık alanlar olarak korunması
- Temel tasarım ışığında öğrenilen biçim yaratma ilkelerinin uygulanması
- Temel tasarım ışığında öğrenilen mekân kademelenmesi ilkelerinin uygulanması

Bundan sonraki bölümde, yukarıdaki ilkeler doğrultusunda hazırlanan yeni yerleşme alanları, Resim 194'te verilen sıra içinde, temel felsefeleri ile birlikte tanıtılmaktadır. Düzenlenen yerleşmeler, ortak bir gönderme çerçevesine bağlı olarak mevcut 1/25000 ölçekli haritaya yerleştirilmiş ve maketlerle birlikte Okuyucuların ilgisine sunulmuştur.

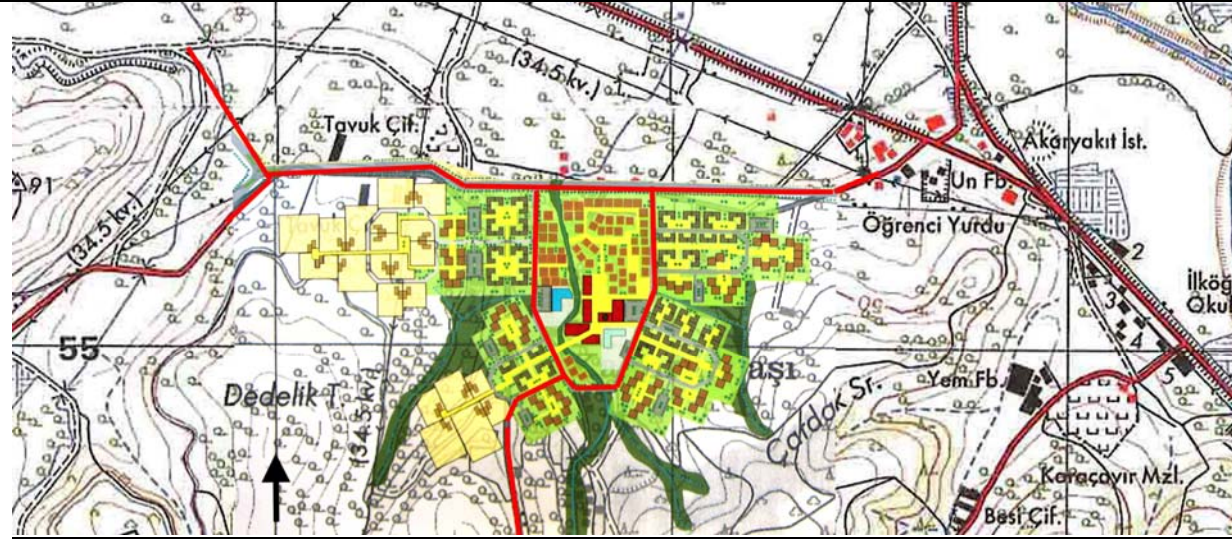


Resim 195. Burçin Yorulmaz; Köyler arasında yeni yerleşme

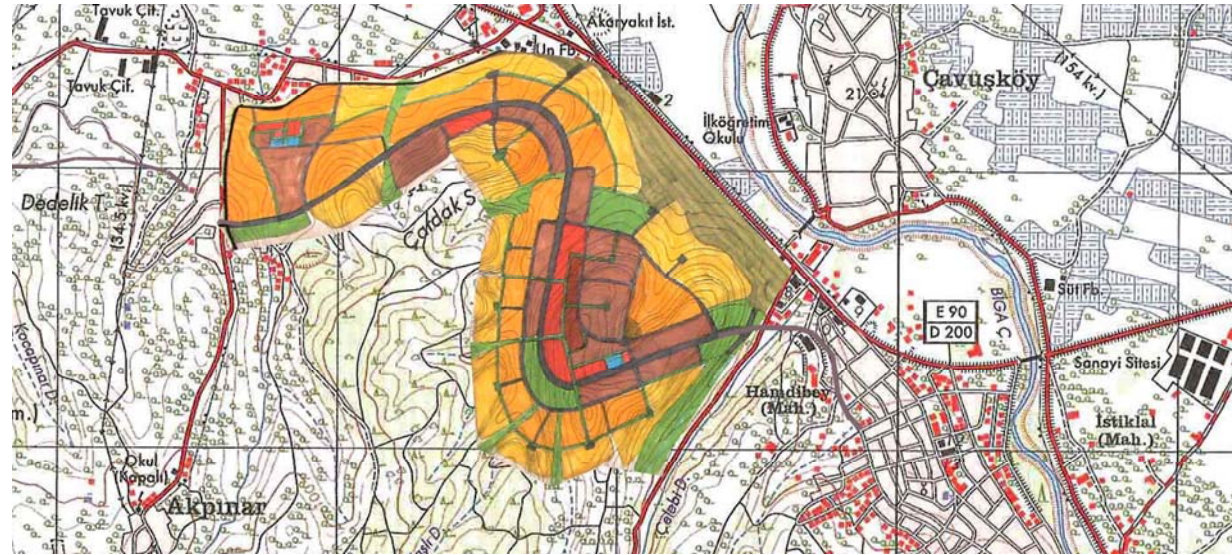


Resim 196. Burçin Yorulmaz

Burçin, batıdaki köylerin arasında bir yeni yerleşme öneriyor. Biga'da kır ve kent birbiriyle sıkı ilişkiler kurmuş. Dolayısıyla köylere yüklenmeden ancak onlarla ilişki içindeki yeni yerleşmenin yabancılaşmayı azaltacağını düşünüyor.



Resim 197. Rabia Başak Yücedağ; Mevcut köyün kentleştirilmesi

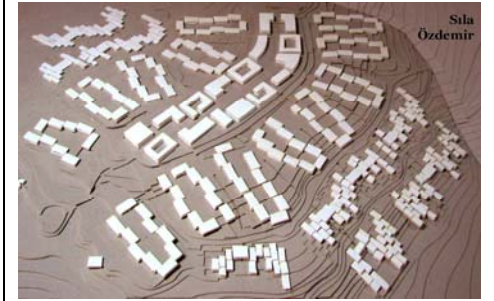


Resim 199. Sıla Özdemir; Batı koridoru



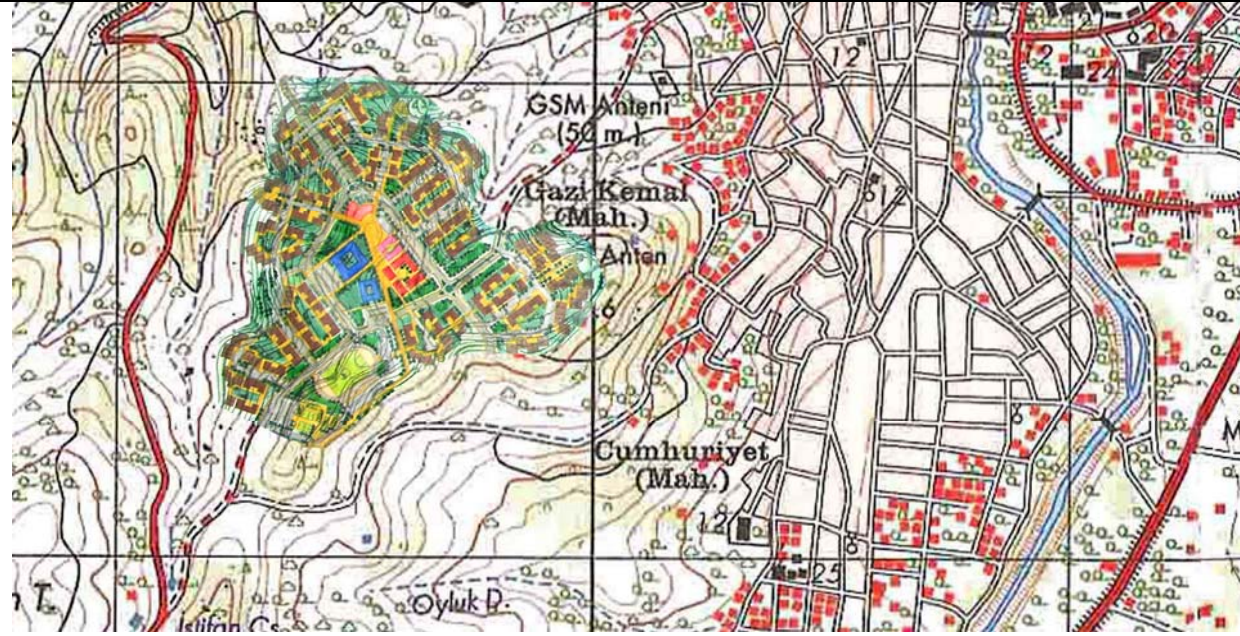
Resim 198. Rabia Başak Yücedağ

Rabia Başak Yücedağ ise kentleşmeye açık bir köyü merkez olarak bir yeni yerleşme öneriyor. Mevcut köyün fiziksel dokusu bozulmadan neler yapılabileceğini sorguluyor.

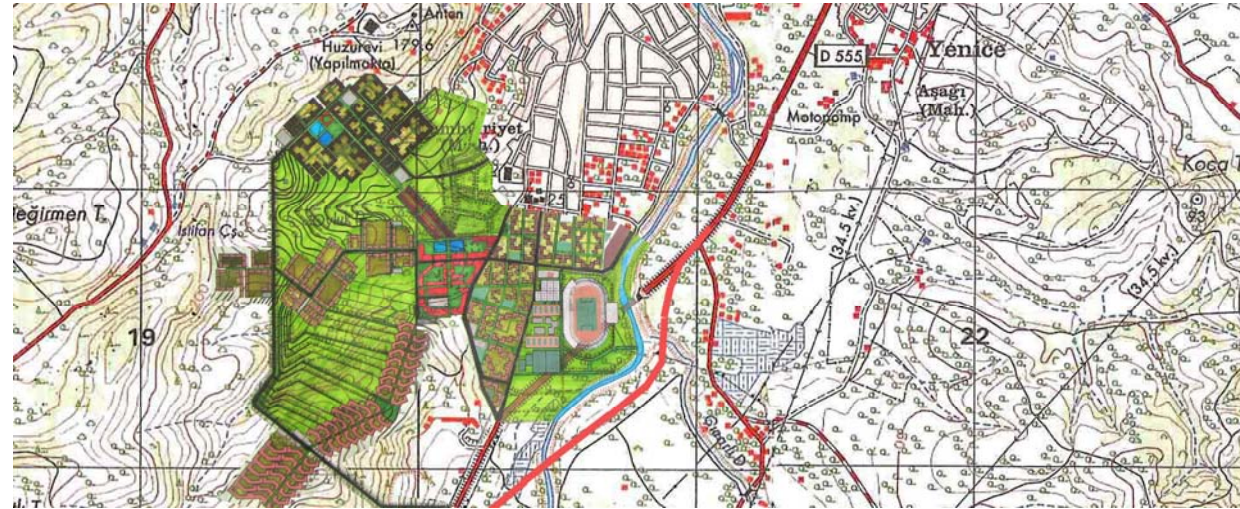


Resim 200. Sıla Özdemir

Tarımsal alanları korumak isteyen Sıla, kentin batısındaki sırtlarda, Çanakkale yolundan yalıtılmış, yeni bir yol sistemine dayalı, kendi alt merkezi olan bir yerleşme koridoru oluşturmak istiyor.



Resim201. Elifnaz Durusoy; Deprem Duyarlı kent



Resim 203. Büşra Yılmaz; Çan yönünde gelişme

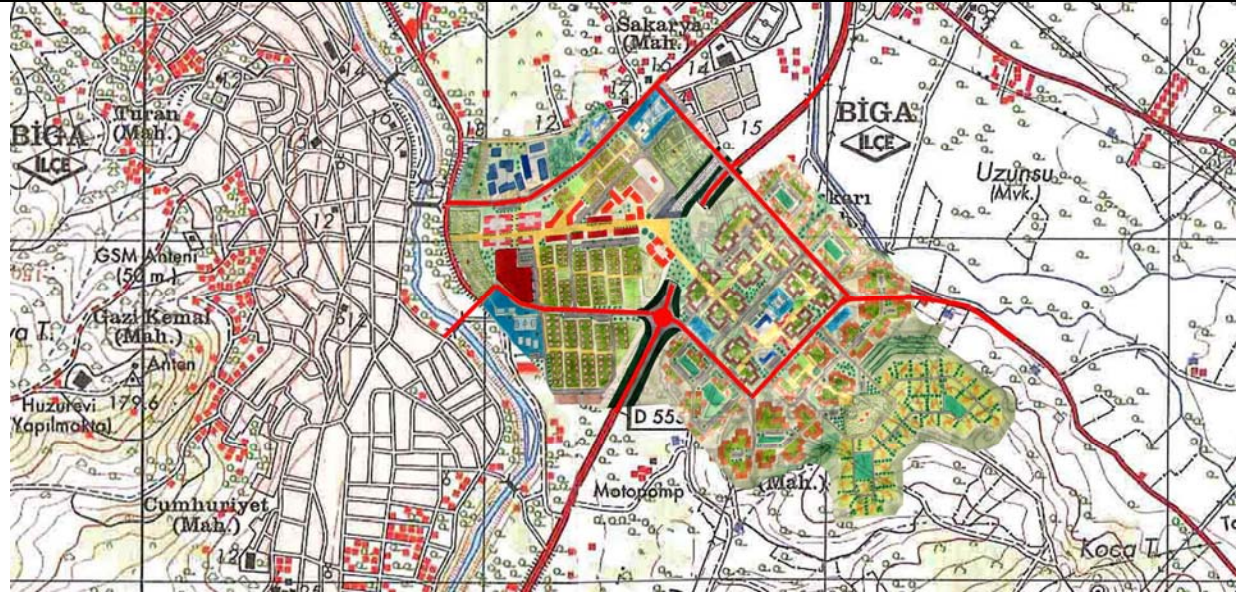


Resim 202. Elifnaz Durusoy

Daha önce de sunulan bu çalışmada kent merkezinin batısındaki sırtlarda deprem duyarlı bir yeni yerleşme öneriliyor.

Büşra Yılmaz, Çan yönünde, Biga'nın gelişmediği görüşünden yola çıkıyor ve buradaki karayolunun güzergâhını değiştirerek, Biga çayının batısında bir spor ve dinlenme odağı yaratıyor.

Bunu desteklemek için daha da batıdaki düzlüklerde bir alt merkez ve sırtlarda da farklı bir yerleşme örüntüsü arıyor.

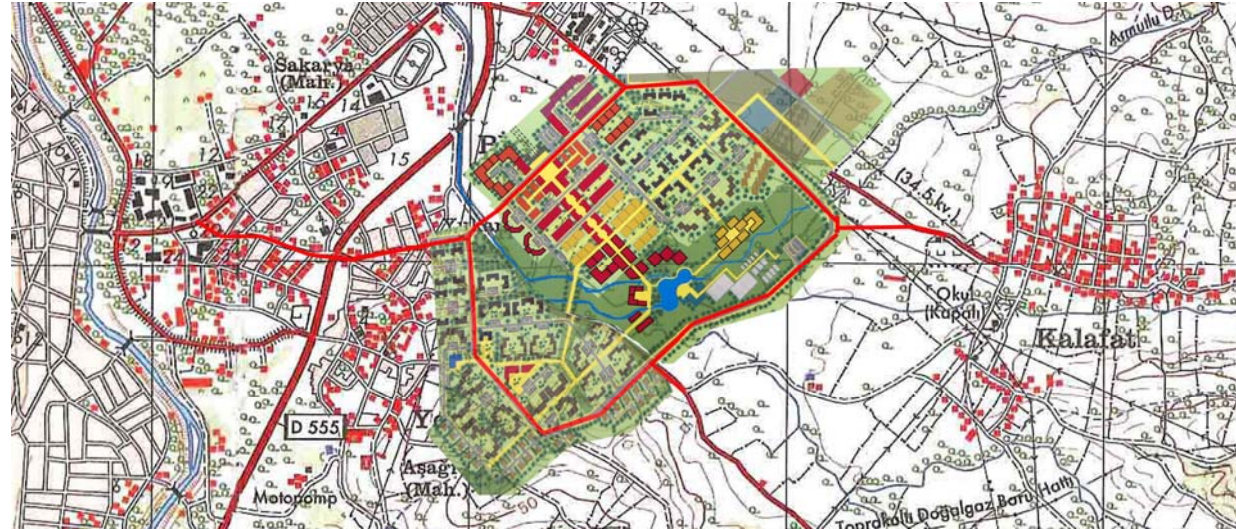


Resim 204. Ayşe Tatlı; Doğuda merkez ve konut gelişmesi



Resim 205. Ayşe Tatlı

Ayşe Tatlı Biga çayının doğusunda, kente en yakın sırtlarda bir yerleşme örüntüsü öneriyor. Merkezin doğudaki uzantısı da bu yöne kaydırılacak ve tarım alanları korunacaktır. Önerinin ilginç bir yönü de karayolunun yeraltına alınmasıdır.

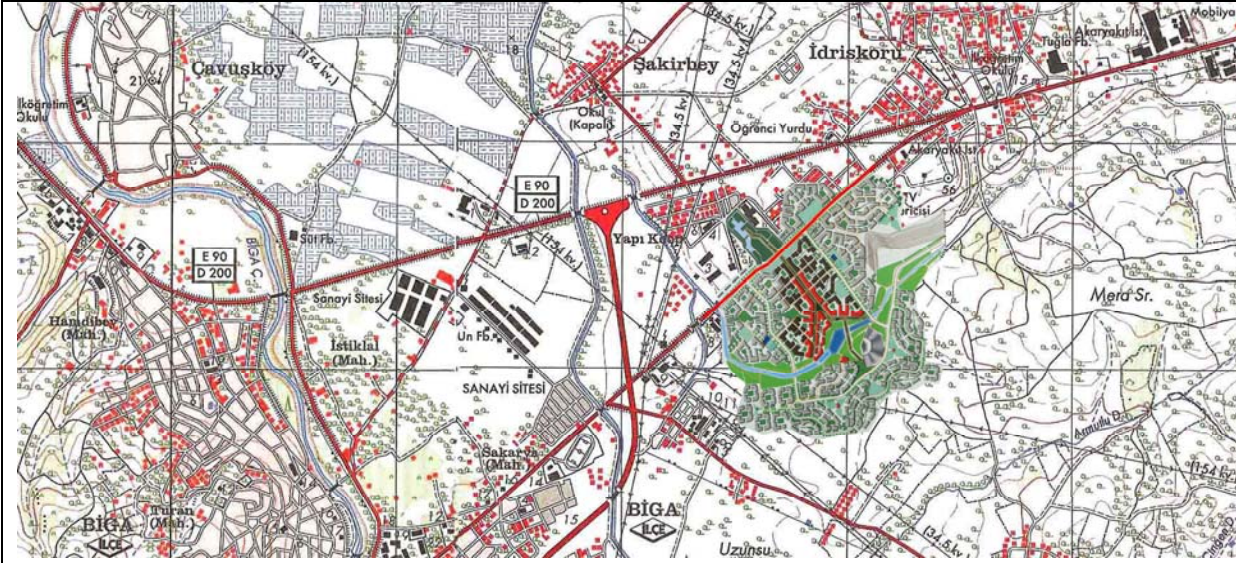


Resim 206. Fatıma Uyaniker; Yeni gelişme alanlarında kamusal alan arayışı

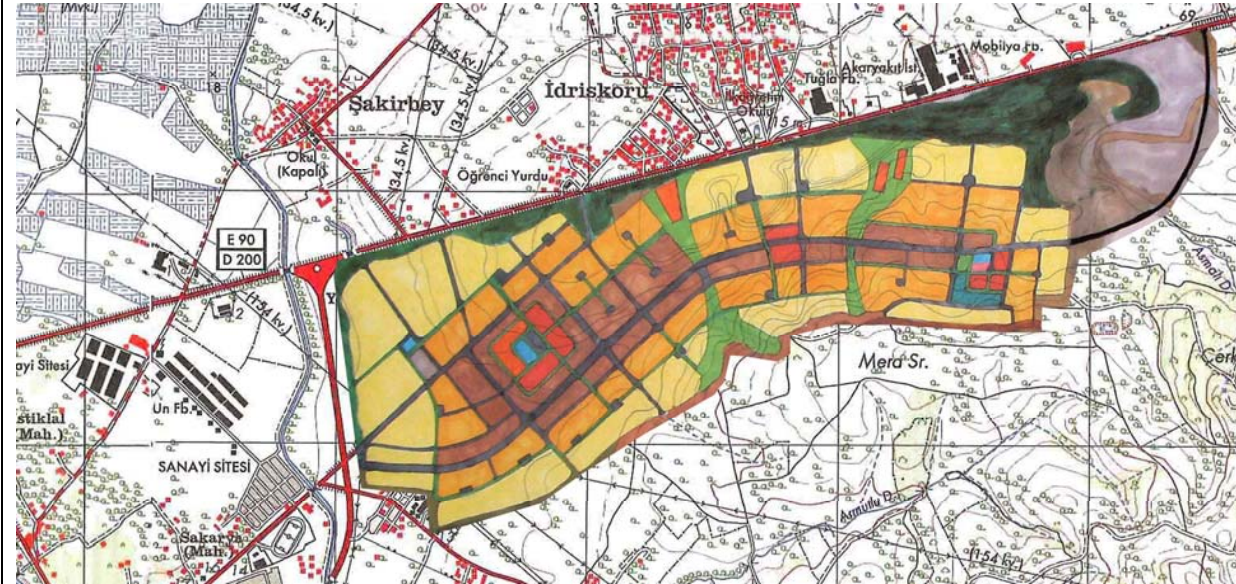


Resim 207. Fatıma Uyaniker

Fatıma Uyaniker, Kalafat yönündeki kentsel gelişme eğilimini gözlüyor ve burada bir yeni yerleşme ile birlikte kente dinlenme mekânları ve yeni merkez yapıları sunarak kamusal alan arıyor.



Resim 208. Ali Burak Aslan; Doğuda yeni Alt Merkez

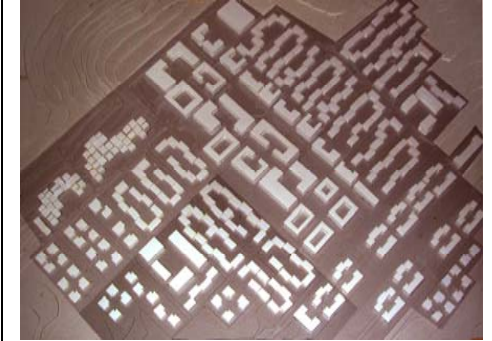


Resim 210. Mustafa Raşit Şahin



Resim 209. Ali Burak Aslan

Kentin Bursa-Bandırma girişinde gelişmeler var ancak bir türlü canlanmıyor. Ali Burak buradaki mevcut hastane ile birlikte bir alt merkez yaratmak istiyor. Bu doğrultuda tarım alanları korunacak, yeni yerleşmede yoğunluk aranacaktır.



Resim 211. Mustafa Raşit Şahin

Kentin doğusunda karayolundan yalıtılmış, yeni bir altyapı ve alt merkezlerle desteklenen bir koridor oluşturuluyor.

Öğrenciler

Öğrencilerimizle Biga'ya Ekim 2007 ve Mart 2008'de olmak üzere iki kez gittik. Herkes bir yerlerde bilgi ve gözlem peşinde koştuğu için topluca bir araya gelemedik. İkinci gidişimizde yaptığımız bir günlük Gelibolu Tarihi Milli Parkı gezisinde bir araya geldik ve Anzak Koyunda "Sfenks"e doğru bakarak toplu resim çektirebildik.



Resim 212. Toplu fotoğraf Biga'ya değil, Gelibolu Anzak Koyunda Sfenkse bakarken nasipmiş!

Saniyorum Biga'da meslek yaşamlarına atılan öğrencilerimiz için bu ömür boyu anımsayacakları bir deneyim olmuştur. Aynı sınıfla 2009 – 2010 akademik yılında, bu kez dördüncü sınıf işliğinde birlikte olduk. Bu defa konu kentimiz Antakya idi. Artık mezuniyet aşamasına gelmiş, deneyimli öğrencilerimizle gene başarılı bir çalışma ortamı içinde çok daha profesyonel işler ürettik. Bir bölümü meslek yaşamına atılan, bir bölümü yüksek lisans çalışmaları yürüten öğrencilerimize gösterdikleri iyi niyet ve üstün çaba için yeniden teşekkürlerimi sunuyor ve yaşam boyu başarı diliyorum.



Resim 213. Sfenks; Mısır'daki eğitim kamplarından gelen Anzaklar tarafından Sfenkse benzetilen doğa parçası*

*ANZAC (Australian and New Zealand Army Corps)

Birinci Dünya Savaşı sırasında İngiliz ordusunda savaşan, Avustralyalı ve Yeni Zelandalı askerlerden oluşan kolordudur. Türkler tarafından, bu ordunun askerlerine Anzaklar denir (Wikipedia).

Jüri



Resim 214. Biga Jürisi (2007-2008); Ömer Kıral, Başkan Günay, Pelin Sarıoğlu, Özgül Acar, Meltem Balaban Şenol ve Nil Uzun



Resim 215. Biga Jürisi (2007-2008); Ömer Kıral, Meltem Balaban Şenol, Özgül Acar, Pelin Sarıoğlu ve Nil Uzun



Resim 216. Antakya Jürisi (2009-2010)

Tasarım ve planlama eğitiminin temel kurumlarından birisi olan Jüri, öğrenciler ve eğiticiler için bir çalışmanın muhasebesidir. Eğiticiler öğrenci çalışmalarının son halini burada görecekler, öğrenciler ise emek verdikleri ürünü savunurken heyecanlanacak, kimi zaman sevinecek, kimi zaman kırılacaklardır. Gene de diğer arkadaşlarının neler düşünüp yaptıklarını görecek, zaman zaman konuk jüri üyeleri ile de desteklenen Jüri sürecinde çok şey öğreneceklerdir. Bu eğitimin vazgeçilmez bir kurumudur Jüri.



Resim 213. Biga'nın bu bilge varlığını bir türlü unutamiyor, keşke Jürimize de katılsaydı diye düşünüyorum. Belleğimde yer tutan pelikan umuyorum Biga Çayını bekliyordur.

BİGA'DA NELER ÖĞRENDİM

Bir dostum öğrencilere kaçınıcı sınıfta olduklarını sorduktan sonra, eğitime başladığı yıla meslek yaşamını da ekler ve ona göre kendisinin kaçınıcı sınıfta olduğunu belirtirdi. Bu durumda 48. Sınıfta olduğumu söyleyebilirim. Her yapılan çalışma, her gidilen yer, her konuşulan kişi bireyin eğitim ve öğrenimine katkıda bulunuyor. Biga da bana çok şey öğretti.

Çalışmanın adını “Kenarından Geçilen Kent: Biga” olarak belirlememim de üzerinde durulması gereken bir konu olduğunu düşünüyorum. Uzun yıllardır birçok kentin dışından ya da çeperinden geçer olduk. Öncelikle karayolu, sonra da özel otomobil ulaşımı hepimizi buna zorladı. Çocukluğum ve gençliğimde yol boyu kentlere yabancılik çekmezdik. Yol mutlaka yerleşmenin içinden geçirdi. Giderek yollar önce kimi kentlerin çeperinden geçirildi, ya da o kentlere hiç uğramadan geçmeye başladık. Bunun yanıtları mühendislik çerçevesinde hazır: Çok otomobil geçiyor, biz çevre yolları yaparak kentin yapısını koruyoruz. u giderek, kendiniz gibi toplumcu, çevreci, geleceği düşünen insan beyni ile, konuya mühendislik düşüncesi (ideoloji) açısından bakan yakın dostlarımız arasında da bir çelişkiler yumağı oluşturdu.

Demiryolları ve istasyonları sizi günümüzde de kentlerin içine sokuyor ve kentin ruhunu duyumsayabiliyorsunuz. Buna karşılık karayolu ulaşımının bizleri makineleştirdiğini düşünüyorum. Bir yerleşmeye girmek, onu anlamak ve yaşamak için o kentte mutlaka görkemli tarihi eserler ya da çevreler olması gerekmiyor. Yıllarca kenarından ya da çeperinden geçtiğim çok sayıda kente yabancılaştığımı belirtmem gerek. Bunlardan birisi de Biga. Bir diğeri ise çok yıllar sonra Mart 2011’de ziyaret ettiğim Tarsus. Meğer neler kaçırmışım Tarsus’a girmeyerek.

Aynı duyguyu Biga’da da yaşamıştım. Özel ulaşım bizleri çevreye ve kentlerimize yabancılaştırıyor. Biga’ya bir girseniz neler göreceksiniz, bu çalışmada buna ilişkin bir deneme yapılmıştır. Bu çalışma bilimsel bir araştırmanın sonuçlarını yansıtmıyor. Bundan özellikle kaçınılmıştır. Bir yıllık bir deneyimin öyküsünü anlatıyor.

Öncelikle Biga’nın merkezi ve yakın tarihi irdelenmiş ve kent dokusundaki ikili yapı çözümlenmiştir. Geleneksel kentin organik dokusu ile modern kentin geometrik dokusunun eklemlenmesi, sanıyorum kent morfolojisi ile uğraşan uzmanlara değerli bilgiler verebilecek niteliktedir. Kent morfolojisi üzerine yapılan çalışmalar, biçimin tarihsel gelişiminin, kentin iktisadi ve sosyal yapısına ilişkin de bilgiler verdiğini savlarlar. Kanımca Biga kent morfolojisinin gelişimi bize bu savın doğruluğunu kanıtlamaktadır. 20. Yüzyılın başında kentte yeni bir ticari sermayenin oluşması, geleneksel camilerin konumları ve hizmet alanları ve buna ek olarak çarşı camilerinin ortaya çıkışı kentin biçiminin



Resim 214. Tarsus’a girmeyerek neler kaçırmışım!

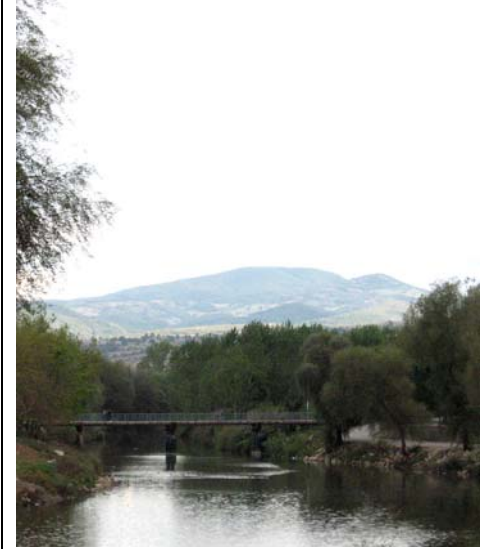
dönüşümüne ve sosyal gruplarına ait ilginç ipuçları vermiştir. Geleneksel organik dokunun resimselliğinin yanı sıra, geometrik kent yapısının sağladığı Vistalar da üzerinde durulması gereken kent peyzajı öğeleri olarak ortaya çıkmış, geleneksel yaşamın ürünü olan camiler de bu görüntünün parçası olmuştur.

Kentin mimarlığı da sanıyorum hem sosyal grupların etkileri, hem de kentin biçimin belirleyiciliğiyle bir zenginlik sunmuştur. Geleneksel Türk evlerinden çok azı kalmış, tüccar grubunun temsil eden konaklardan ise yalnızca iki tanesi varlığını sürdürmüştür. Ben hâlâ bir Rum mimarlığının da var olmuş olabileceğini düşünüyorum, ancak buna ait günümüzde bir iz bulmak olanaklı değil. Buna karşın geometrik kentsel biçimin yarattığı köşe yapısı, modern yapılarda da sürdürülüyor. Özellikle Cumhuriyetin 1950li yıllara kadar süren döneminde, kâgir yapılarda da tasarlanan cumbalar, betonla yapılmış süslü cumba payandaları, yaşamın ürettiği tanımlı ev girişleri (tek ya da çift kapı) kanımca zengin bir mimarlık tiplemesi sunuyor.

Yeni mimarlık ise bütün Türk kentlerinde olduğu gibi başarısız. Bir yandan eski mimarlık öğeleri tükenirken diğer yandan yeni binalar mimarlığa bir şey katmayıp götürüyor. Ülke bu konuyu tartışıyor ve kimi zaman geleneksel ve tarihsel olanın taklitlerine dönen post modern mimarlık ürünleri ortaya çıkabiliyor. Bu tür uygulamaların yorum değil, taklit olduğunu düşünüyorum ve kabullenemiyorum.

Kentin biçiminin gelişmesinin verdiği derslerin yanı sıra, bugünkü yaşamına ilişkin olarak gözlediğim; kırıyla bütünleşmiş canlı kent, toplumsal birliktelik, sağlıklı bir kent merkezinin sürdürülmesini önemsiyorum. Yinelemem gerekirse Gürkaynakların MRG otelini dönüştürdükleri sosyal odağı Biga için bir fırsat olarak değerlendiriyorum. Bu tür yerleşmelerin en büyük zaafı entelektüel kesim tarafından benimsememeleridir. Koşut olarak Fransız Sokağı fikrini de çok olumlu bulduğumu belirtmeliyim.

Kimi Bigalıları yaptığım kimi yorumlara kızacaklardır, yanlış ya da eksik bulabileceklerdir. Bunu doğal karşılıyorum, ancak çok kısa zamanlarda edindiğim izlenimler eğer biraz Bigalıları düşündürtebilmişse bundan mutluluk duyacağım. Biga toplumsal dokusunu zenginleştirmeli ve bunu sürdürmelidir. Fiziksel çevreye ilişkin yapılaşmalara nitelik kazandırılması hemen olanaklı olmayabilir. Buna karşın Biga Çayı (Granikos), otoparklık ve mezbelelikten kurtulmalı, tarihine yakışır bir şekilde bir çevresel koridor ve sosyal yaşamın odağı durumuna getirilmelidir. Bu, tüm Bigalıların ortak var olma çabası ile olabilecektir.



Resim 215. Biga Çayı (Granikos), tarihine yakışır bir şekilde bir çevresel koridor ve sosyal yaşamın odağı durumuna getirilmelidir.

DEĞİNMELER VE KAYNAKLAR

Değinen kaynaklara ve alınan fotoğraflara metin içinde atıfta bulunulmuştur. Diğer fotoğrafların hepsi eğitim kadrosundaki dostlarımla kendime aittir.