

Kentsel Programı Tasarlamak...¹

Doç. Dr.,
ODTÜ
Mimarlık Fakültesi,
Mimarlık Bölümü

Güven Arif SARGIN

ABSTRACT

Designing Urban Program...

Despite the discrepancies in their definitions and all the ambiguities in their relations to space, such themes as “hybrid” and/or “no man’s land” as operationalized in architectural design studios refer to an interaction of space-making in urban scale in order to characterize both the process and the end-product at once with which the boundaries of infinite programs, bodies, spaces, and spheres can now merge for constructing interconnected structures, systems, relations, materials, and representations. As a result, the abovementioned themes are the amalgam of differences for the separation of incompatible elements for further interactions, and a course of action of its own where interconnected processes are believed to be the variable capital of systemic organizations. Neither the term “hybrid” nor the “no man’s land” are thus an end in themselves, but constantly evolving progressions for simultaneous fragmentation, superimposition, de-formation, de-configuration, and so on. What we have here is, therefore, a conflicting network of any combination of intersecting or interconnecting thoughts and practices.

The operational use of such themes is to engender a space that contests the rigid polarities of any opposition, and it is the locus of movements generated by mutations, flows, oscillations, interplays, and ambiguities that characterize the very nature of post-industrial conditions. As a result, such an intricate disposition can now be summarized as a “condition”, the emerging “in-between”, where displaced politics and ideological systems, discrete memories, hovering representations and spatio-temporalities for further fabrications are all relentlessly located side by side.

Accordingly, what is thought to decipher such conditions should not be solely railed as a method of spatialization, but also reframed as an inquiry into our present time that is unstable and constantly varying in favor of unremitting production and/or consumption historically contingent upon capitalism’s cultural and social environments. Knowing their capacity for lodging the above conditions and believing their potentials to project the lesser expected enclaves for partial emancipation, such themes are then chosen not as lone concepts to generate a form of space-making in order to respond to those contradictions as well as the most needed expectations, but it should be chosen as a kind of activity that would continue to confront the nature of recent developments (exploitation, land-allocation, commodification, private ownership, and so on), and that would critically engage with issues of contemporary needs (emancipation, appropriation, use-value, public ownership, and so on).

¹ Metin, 2004 yılı içerisinde Yeni Mimar Dergisi için hazırlanmış bir dizi yazıdan derlenmiştir.

Mimarlık eğitimi süresince, gerek tasarlanması beklenen yapının, gerekse ona ilişkin bağlamların karmaşıklığı, tasarımcıyı zorlayan bir biçimde tanımlanır. Karmaşıklık hem işlevle, hem de tasarlanması istenilen çevresel verilerle ilintilidir ve çoğu eğitimci için, eğitimin son aşamaları, bu tür bir karmaşıklığın sınanması açısından uygun ortamlar sunmaktadır. Ancak bilinmelidir ki, karmaşıklık, salt yapının mekan listesinin kabarıklığının çok daha ötesindedir ve kentsel ölçüğe taşınmış bir tasarım, tanımlı çevrenin maddesel niteliklerini zorlayan bir mecrada yeniden kurulmayı beklemektedir. Karmaşıklığın bu tür bir bağlama taşınması, mimar ehliyetini almayı istemleyen çoğu tasarımcı için, belirgin güçlükleri de beraberinde getirir: tek bir işlevin ötesinde, çoklu işlevleri göreve çağırın program mekan listesinin yerini almıştır ve kentsel ölçek tüm bileşenleriyle, tasarım süreç ve yöntemlerini değişime zorlamaktadır. Sanırız, program ve kentsel mekan bileşenlerinin sorgulanması ve örgütlenen sürecin örneklerle verilmesi, karşılaşılan güçlükleri ve bunların aşılması için gerekli araçları, çok daha anlamlı kılacaktır. Program salt işlevsel değil, ilişkisel nitelikler üzerinden yeniden kurulmalıdır: burada, hem mekanın maddeselliğinden, hem de o mekana göndermeyle örgütlenen toplumsal/sosyal iletişim biçimlerinin ilişkiseliliğinden bahsetmemiz, yanıltıcı olmayacaktır. Tasarımcıdan beklenen, davranışsal izlerin birbiri ardına dizimi ve bu izlerin, diyagramatik (çizeneksel) bir soyutlamaya taşınması değil, tam tersine davranışsal açıklamaların ötesinde kalan diyagramatik soyutlamaların dışındaki alanların, yeniden araştırılması ve tanımlanması olmalıdır. Farklı olduğu varsayılan ilişki türlerinin (örneğin, doğrusal yerine dairesel, yan yanalık yerine üst-üstelik, teklik yerine çokluk, vb.), “öteki” sosyal aktörler (örneğin, kullanıcı yerine gezgin, vb.) aracılığıyla kurulmaya çalışılması, hem bildik olanın ötesine geçebilmenin ortamlarını tasarım sürecine dahil edecek, hem de tanımsız kalan, kıyıda köşede bırakılmış, marjinal aktörün, ilişki düzeneği içerisinde üstlendiği/üstleneceği olası rolleri sorgulamaya başlayacaktır. İşte bu noktada, “kentsel ölçek”e ilişkin bileşenlerin yeniden tanımlanmasına gereksinim vardır. Mimari programa bağlı karmaşıklığı daha da çetrefilli bir konuma sürükleyecek kentsel programın, ölçüğü genişletilmiş mekansal örgütlenmelerden öte

olduğu bilinmelidir. Eğer, program ilişkisel olansa, kentsel program da, kente dair ilişkiseliliği tasarım süreç ve araçlarına taşımaya çalışmalıdır. Kentsel ilişkiseliliğin ise, üç bileşen üzerinden sınanması gerekir: “maddesel, algısal ve sosyal”.

Maddesel mekan, aktörler ve coğrafi veriler arasında süregelen ilişki biçim ve sonuçlarını tanımlar. Sosyal aktörün çevresini değiştirmeye yönelik her müdahalesi, gerçekte, ilişkisel bir müdahaledir ve zamansal/toplumsal bağlama bağlı kalmak kaydıyla, sınırsız öneriler içerebilir. Algısal ilişki düzenekleri ise, maddesel olanı dönüştürmeye yönelik tasarımların, “zihinsel” bir çerçeveye bağlı kılınması, toplumsal haritalar üzerinden, mekansal üretim ve ilişkilerinin “ne” ve “nasıl” olması gerektiği konusunda sistemli bir bilgi tabanının oluşturulmaya çalışılmasıdır. Örgütlenen bilgi tabanının, toplumsal algı haritaları olduğu kabul edilmelidir; dolayısıyla, sürece etkisi olacağı varsayılan, tasarlama ve üretme erkini yönlendiren bilgisel yaptırımların, politik bir ilişkiseliliği de göreve çağırdığı anımsanmalıdır. Bir başka deyişle, algısal ilişkiselilik, politik mecrada kotarılmış bir ilişkiselilik anlamına gelecektir ve tasarımcı, bu tür bir politik yapılanmayı çözüme yetisine de kavuşturulmalıdır. Bu noktada, son bir ilişki düzlemi ise, sosyal mekan tanımı üzerinden kurulmayı beklemektedir. Eğer, algısal haritalar, maddesel olanı değiştirmeye/dönüştürmeye yönelik sistemli bir ilişkiyi örgütleyorsa, bu örgütlülük sosyal bir bağlam üzerinden kurulacaktır. Sosyal aktörler arasında süregelen (ya da sürdürülmesi istenilen) ilişki biçim ve süreçleri, hem algısal haritaların meşru kılınmasının bir aracına dönüşecek, hem de sosyal ilişkilerin yeniden-üretimini ortamlarını sağlayacaktır. Sosyal ilişkilerin, gizil veya değil, sosyal aktörler arasındaki iletişimin bir “aracı” ve sosyal bağlamların bir “tutkalı” olduğu anımsanmalıdır. Kentsel program, işte bu noktada, üç eksenle süregelen etkileşimi tasarım sürecine taşımaya amaçlar: burada istenilen, ilişkilerin doğru resmedilmesi ve “tarihsel” olanla “doğal” olan arasındaki ayrıçaların ayırtına varılmasıdır. Sanırız, kentsel programı ön plana çıkararak, bu tür bir karmaşıklığı örgütleyen eğitim süreçlerinin örneklenmesi, yukarıda özetlemeye çalıştığımız arayışı daha da anlamlı kılacaktır. Dolayısıyla, ODTÜ, Mimarlık Bölümü, Lisans ve Yüksek Lisans programlarında sürdürdüğümüz stüdyo çalışmalarının örneklenmesi, bu kısa metnimizin asal içeriğini oluşturacaktır.

Algısal ilişkiselilik, politik mecrada kotarılmış bir ilişkiselilik anlamına gelecektir ve tasarımcı, bu tür bir politik yapılanmayı çözüme yetisine de kavuşturulmalıdır

İşte bu noktada, kavramsal bir çatki eşliğinde, savımızı bir anlamda biçimlendiren sözcük/tema/kavramlara, karmaşıklık-program-ilişkiselik üçlemesini anlamak adına gereksinim duyacağımızı bir kez daha yineleyelim Yazımız boyunca,

son yıllarda sürdürdüğümüz farklı tasarım stüdyosu süreçlerine yeri geldiğinde değineceğiz; ancak, ilk örneklememize, *Arnavutluk-Pogradec Kentsel Merkezi Yenileştirme Projesi*’nden başlamak, yukarıda kısaca açılımını yaptığımız sorgu alanlarını sınavabilmek adına, bizlere yeteri kadar ipucu verecektir.²

Karmaşıklık: Pogradec kenti, özellikle son on yıl içerisinde önemli dönüşümleri içselleştirmeye çalışan ve mekansal anlamda ciddi sorunlarla boğuşan bir yapıyı içermektedir. İkinci Dünya Savaşı sonrası, sosyalist bir örüntüyü kendi iç dinamikleriyle kurgulayan, dolayısıyla öykünülen politik yapıya bağdaş bir mekansallaşmayı tüm örgütlenmeleriyle birlikte çatkılayan Arnavutluk, bir tür Modernleşme Projesi’ni, ulus-devlet-sosyalizm dizgisinin bağlayıcılığında kurmaya çalışmıştır. Bu bağlamda, tasarım erkini elinde tutan ve bunu kentsel ölçüğe taşıyan merkezci devletin, üst-sosyal aktör kimliğiyle salt maddesel bir öngörü değil, sosyal mühendisliği ön plana çıkaran Moderniteyi cepheye sürdüğü savlanabilir. Bütün bunların sonucunda ise, akılcı, işlevsel ve Modernist kent planlama ve buna takılan toplumcu-sosyal mimarlığın izlerini yakın dönemde yakalayabilmek olasıdır. Öte yandan, seçmeci bir ideolojik tabana yaslanan onca yatırıma karşın, 1990’lı yıllara bağli politik dönüşüm ve ekonomik tercihler, salt ülkenin değil, irili ufaklı tüm kentlerin bir anlamda, değişmesini/dönüşmesini gerekli kılmıştır. Bölgesel bir endüstri merkezi olarak örgütlenen Pogradec kentinin de, “sermayenin mekansallaşma”sını göreve çağırdığı, dolayısıyla mekansal karmaşıklığın, toplumsal karmaşıklığı yeniden-üreten sistemik bir üst-dili/örgütlülüğü/tercihi istemli veya değil üstlendiği söylenebilir. Burada, eski-yeni, kalıcı-geçici, merkezi-ademi merkezi, toplumcu-bireyci benzeri karşıtlıkların, ikililiklerin kentsel mekanı yeniden kurmaya çalıştığı, mekansallaşmanın çatışmalar sonucu ortaya çıkan başkalaşımalar üzerinden kurulduğu görülecektir.

² Örneklediğimiz çalışma, Ayşen Savaş ve Kerem Yılmaz’la birlikte, 2003-2004 Akademik Yılı’nda ODTÜ Mimarlık Bölümü, Advanced Architectural Design Studio kapsamında yürüttüğümüz ve Şehir ve Bölge Planlama Bölümü, Urban Design Yüksek Lisans Programı ile ilişkilendirdiğimiz bir dersi içermektedir.

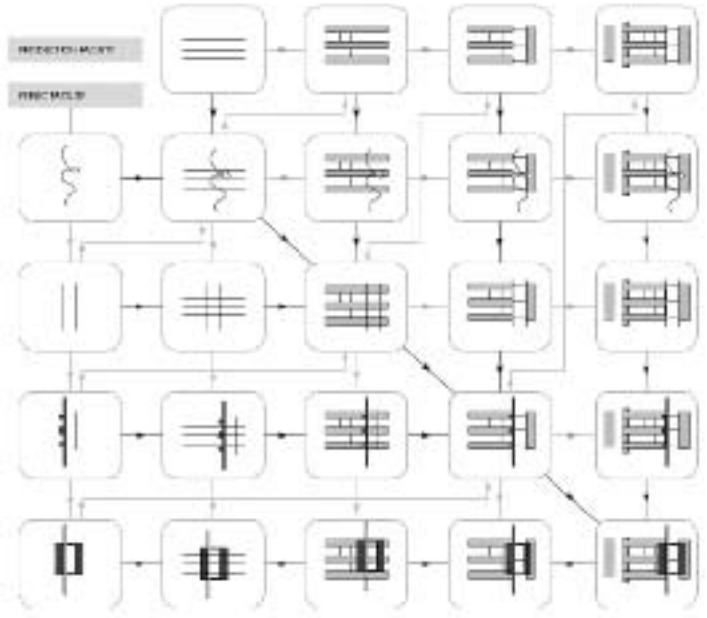


Resim 1: ‘Aradalık’ın Operasyonel Aracı Olarak Sanayi: Proje alanının kentsel yapı içindeki konumu (Proje Müellifi: Özlem Mutlu)

Program: Karmaşıklığın farklı boyutlarıyla resmedilebilmesi ve kendisine gittikçe yoğun bir biçimde yer edinen bu tür bir çatışma ortamının, hem kentsel hem de mimari tasarımın olası alması için üretebilmesi adına, “durumu” niteliksel anlamda sınavacak bir tema/kavramın tasarım sürecine sokuşturulması gerekmektedir. Bir başka deyişle, cepheye sürülecek tema/kavram, bize göre, gerek durumun çözünürlüğünü artırarak, mekansallaşma türlerinin okunabilirliğini sağlayacak, gerekse karmaşıklığın olası dirençlerini, yeni baştan mekansallaşma üzerinden gündelik hayatın detaylarına indirgeyecektir. İşte tam bu noktada, uzlaşılan ve stüdyo süresince içinin yeniden-doldurulmasını istemediğimiz tema/kavram “melez”, mekansallaşmasının sınanması bağlamında tasarlamaya çalıştığımız “şey” ise, melez mekanlar”ın kendisidir (hybrid, hybrid spaces). Bu noktada, aykırı arada kalmışlığı, dolayısıyla başkalaşmışlığı betimleyen “melez”, sorun alanlarının giderilmesine yönelik, işleve indirgenmiş bir listelemenin ötesinde, diyagramatik bir sunuşun içermediği ilişkiselliği sınavan program(ları) göreve çağırabilecektir.

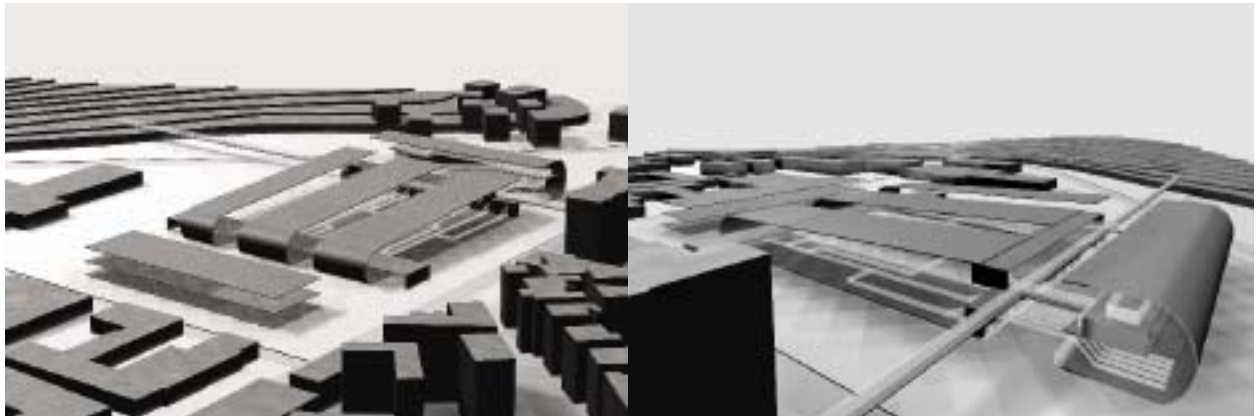
İlişkisellik: Pogradeç kentinin üstlendiği karmaşıklığın ilişkiselliği, “melez”in imlediği hem maddesel aradalığın gönencini, hem de ona takılı sosyal başkalaşım/dönüşümlerin görece özgür yeni “kimlik”lerini, tasarım sürecinin asal elemanı kılabilir, dolayısıyla madde ve maddeye takılı temsiliyetleri, tasarımın nesnesine dönüştürebilecektir.

Arada kalmışlığı, öteki (the other) olmayı imleyen “melez” sözcük/tema/kavramının açılımı, daha da

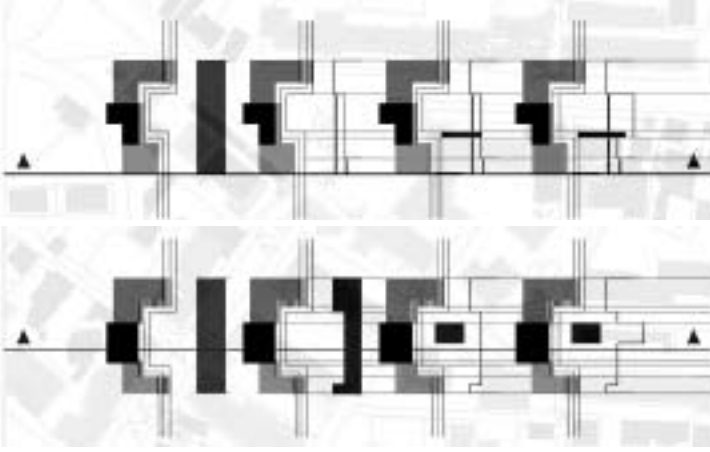


Resim 2: Tasarım Süreci içerisinde iki ayrı programın melezlenmesi (Proje Müellifi; Özlem Mutlu)

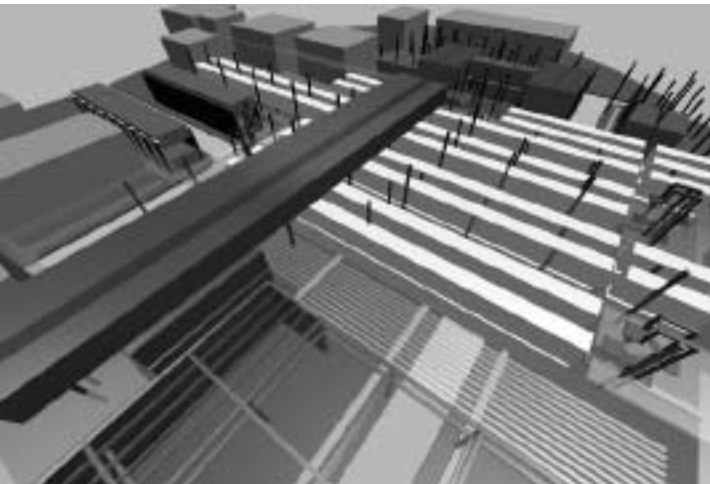
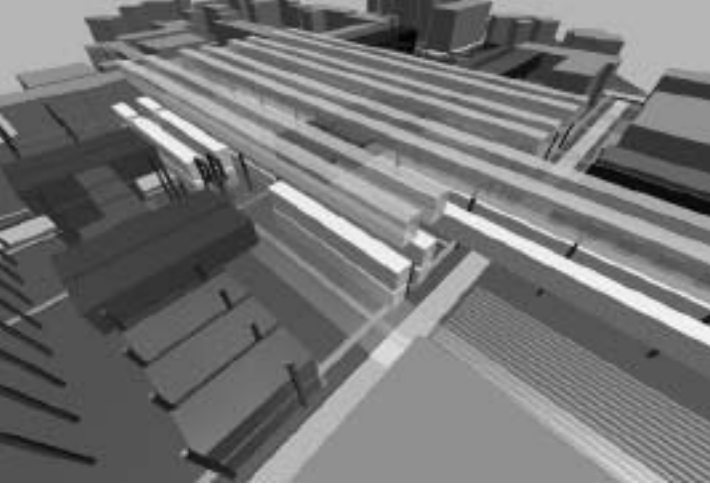
ötesi, gereksinim duyulan ve tasarımcı için bir tür düşünsel araca dönüşen “melezin ilişkiselliği”, hem Amavutluk’un itelendiği toplumsal dönüşümü anlamaya yönelik ortamları işlevsel kılacak hem de, tartıştığımız geçiş anı/durumunun mekansal örgütlenmesini betimleyebilecek mimari sorgu elamanlarını eylemselleştirebilecektir. Bunun yanı sıra melez mekanlar, öngörülen çıkarsamalar aracılığıyla, olası gelişim modellerinin mekan üzerinden sınanabilmesine “icazet” verecektir. *Hybrid Spaces*’de uzun uzadıya tartışıldığı gibi, melezin nasıl tanımlanabileceği gerek stüdyo



Resim 3: ‘Aradalık’ın Operasyonel Aracı Olarak Sanayi: Aksometrik görünüm (Proje Müellifi; Özlem Mutlu)



Resim 4: Kamusal mekanın planlanması: Özel mülke ait planlı alandan kamusal alan türetme; arada-melez mekanlar yaratımı: Plan (Proje Müellifi; Ali Özer)



Resim 5: 'Mimari Çaprazlama: Yarı Kamusal Melezlik': Perspektif görünüm (Proje Müellifi; Ali Özer)

eleştirmenleri gerekse sorun alanına program ve tasarım ortamlarıyla yaklaşan kitle için farklılıklar gösterebilir; eninde sonunda melez, düşünel gönencini salt eko-sistem veya biyolojiden değil, toplum biliminden kültürel çalışmalara, kent tarihi ve ekonomisinden mimari tasarıma kadar uzanan alanlar bileşeninden almakta, dolayısıyla çeşitlilikten kaynaklanan karmaşıklığı, karışıklığı, çelişkiyi ve çatışmayı deneyleyen bir mecrayı imlemektedir. Burada sözü edilen melezin ilişkiselliği de, *paradigmatik* sıçramaların hem toplumsal izdüşümleri hem de mekansal uzanımları aracılığıyla ortaya konan karmaşıklığın algılanmasına yardımcı olacak bir tür bilgi-ağını örgütlemekte, Pogradec kenti özelinde yoğunlaşan çok-katmanlı birliktelikleri, değiştirici/dönüştürücü/iyileştirici mekansal deneyimlere indirgemektedir. Bize göre de melezin ilişkiselliği, tasarım süresince istemlenen mekan üretim araçlarının gelişimine katkıda bulunabilecek, bir tür düşünel yoğunluk olarak algılanmalıdır: burada tanımlanmaya çalışılan düşünsellik, mevcut durumu kullanabilme yetisini içeren, ancak arada kalmışlığın mekansal dönüşümlerini olumlayıcı (affirmative) bir yaklaşımı da beraberinde getiren bir eylem anı olarak görülmelidir. Tasarımcının bu tür bir süreçten, iki farklı kazanımının olacağı bilinmelidir. Çok-katmanlı sorun alanının parçalar üzerinden yeniden-okunulabilmesi artık kaçınılmazdır ve buna bağlı olarak da, tasarımın araçları (gerek stratejik kavrama ve gerekse taktiksel yanıtlama), tasarım sürecine eklenilebilmektedir. Bu noktada, program yazımını, her katılımcının düşünel gönencine bırakalım ve ilişkiselliğin bir tür okuma ve tasarım aracına dönüşümü üzerine, kendi yazımızda ele aldığımız bazı notlarla tartışmamıza devam edelim. Bize göre, sermayenin mekanlarından, direnişin mekanlarına geçişi imleyen araçlar, mevcut durumun mekansal olumlama üzerinden nasıl dönüştürülebileceğinin de ip uçlarını verirler. Dolayısıyla burada söz konusu olan ve bizim kentsel taktikler olarak adlandırdığımız, altı farklı okuma biçimi ve ilişkiselliklerdir:³ yeniden-akılcılaştırma (re-rationale), yeniden-süreçlendirme (re-process), yeniden-kullanma (re-use), yeniden-yerleştirme (re-placement), yeniden-üretim (re-production) ve yeniden-temsiliyet (re-presen-

³ Sargın, G.A., 2004, "Hybrid Spaces", Hybrid Spaces, Ed. Sargın, G.A., METU, Faculty of Architecture Press, Ankara, pp. 3-13.

tation). Bu altı madde'nin ne tür okuma yüzleri sunduğu, ilişkiselliklerinin nasıl tanımlandığı ve bütün bunların sonucunda, altı mekansal araca nasıl ulaşıldığını, daha detaylı olarak ele alacağız. Ancak burada üzerinde bir kez daha durulması gereken şeyin, herhangi bir sözcük/tema/kavram olarak ortaya atılan melez/melez mekanların ortak bir dili üretiminin, tasarım ortamı içerisindeki etkinliği olduğunu belirtelim. Melez olma durumu ve niteliğinin, Arnavutluk'un birbirine başat politik tercihler ile ona takılan ekonomik ve toplumsal yapılanma sonucu ortaya çıkan ve "ne o, ne o"yu betimleyen bir gerçeklik olduğunu da yineleyelim. Hiç şüphesiz ki, bu gerçekliğin içerisinde oluşan mekansal örgütlenmelerin, "ne o, ne o" durumunu yeniden-üreten bir düzeneği de etkinleştirdiği görülmelidir. Bir tür çözülmeyi beraberinde sürükleyen böylesi bir durumun mekansal üretkenliğinin ise, arsız kapitalist istemlere koşulsuz "biat" edeceği öngörülebilir. Bütün bunlara karşın, küreselleşerek tüketmeyi bir ön koşulmuşcasına ortaya koyan ve sonuçta, sermayenin mekanlarını (spaces of capital) bir tür beğeni düzeyine indirgeyen dönüşüm süresince, melezin, direnmenin olasılıklarını üretip üretmeyeceği de sınınamayı beklemektedir. İşte tam bu noktada, tasarımcının öncül görevlerinden bir tanesinin de, "aradalık"ın olası direnç noktalarını yakalayabilmek ve sermayenin mekanlarına başat, direncin mekanlarını (spaces of resistance) koyabilmek olduğunu bilmeliyiz. Sanırız, yukarıda sıraladığımız ve daha sonra üzerinde duracağımız altı kentsel taktik, bu tür bir görevi üstlenebilirliğin araçlarını bize verecektir.

Dolayısıyla bu noktada, söz konusu olan ve bizim kentsel taktik olarak adlandırdığımız, altı farklı okuma biçimi ve ilişkiselliği üzerine, biraz daha duracağız:

a. Yeniden-akılcılaştırma, standartların ötesinde mekanı yeniden örgütlemeye iteleyen bir tür "algısal haritalama" olarak görülebilir. Yapısal kurgu, işlevsel örüntü ve beğeniye ilişkin göstergeler, hiç şüphesiz ki, toplumsal bir haritalama sonucu tanımlanır, yerleşik olanla özdeşleştirilir ve/veya zamanı gelince değişime zorlanır. Toplumsal haritalama ve mekanın akılcılaştırılması arasında doğrusal bir ilişkisellik söz konusudur. Pogradec'in bize sunduğu ise, melezleşebilmeye bağlı yeni bir algısal haritalama ve onun tanımladığı yeni akılcılıktır. Burada artık, egemen olana başat standart dışı (non-standart) yapısal bir kurgu, standart dışı işlevsel bir örüntü ve standart dışı bir beğenin varlığını kabul etmek gerekir. Tasarımcının görevi ise, standart ve standart-dışı arasındaki gerilimin bir tür tasarım aracına dönüştürülmesi üzerinedir.

b. Yeniden-süreçlendirme, 'mekanın mutlak, dolayısıyla durağan ve değişmez' olduğunu savlayan söylemleri gözden geçirmemize yarayan, kentsel bir "taktik"tir. Pogradec, bu bağlamda, mekanın bir son-ürün olduğu, dolayısıyla durağanlaştığı konusundaki öğretilerimizi yalanlayan bir süreci örgütler. Kısacası mekan donmuş bir son-ürün değil, sürekliliği yadsınamayan bir sürecin hem nesnesi hem de öznesidir; bir başka deyişle, mekanın akışkan zamana takılı ilişki niteliğiyle, değişime zorlanan yapısı, yeniden-süreçlendirme "an"larında, tasarımcının kullanımına sunulabilmektedir. Gereksinime bağlı anlık değişimlerden, uzun erimli programatik dönüşümlere değin uzanan, bir tür döngüden bahsettiğimizi burada yinelememiz gerekir.

Tasarımcının öncül görevlerinden bir tanesinin de, "aradalık"ın olası direnç noktalarını yakalayabilmek ve sermayenin mekanlarına başat, direncin mekanlarını (spaces of resistance) koyabilmek olduğunu bilmeliyiz



Resim 6: Mekanları Arkadlama: Eski Sanayi Bölgesinin Melezlenmesi: Tepeden tasarım alanın görünümü (Proje Mtiellifi; Öznur Peker)

c. Yeniden-kullanma, bir tür “ kolektif oyun”-dur ve aslında, bizlerin çok da alışık olduğu kentsel pratikleri yeniden örgütler: burada sözü edilen sürdürülebilir mekansallaşma ve dönüşerek, her seferinde yeniden işlev kazanan mekansal niteliktir. Pogradec’in mekanları da, sermayenin istemediği tek atımlık kullanımları, dolayısıyla tüketimleri red edecek kadar, sürdürülebilirdir. Sermaye, anlık olanı istemlerken, direncin mekanları “çoklu” olanı göreve çağırır.

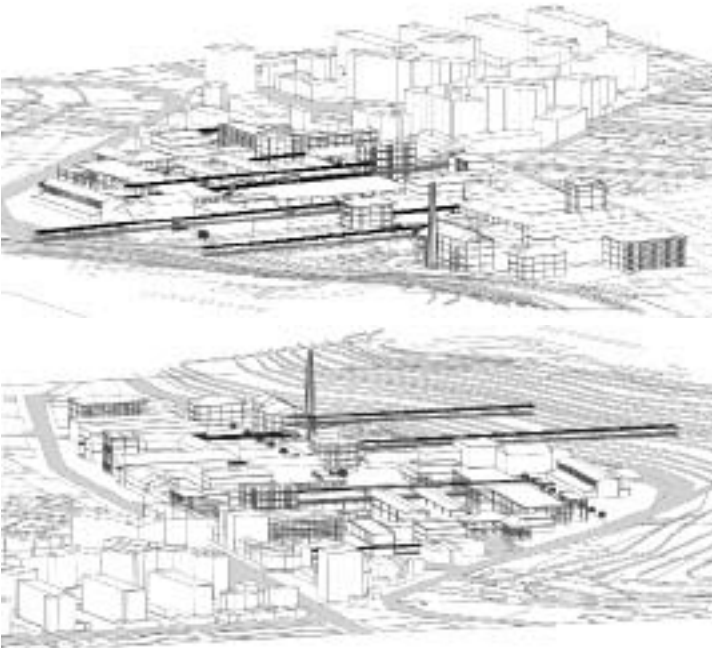
d. Bir diğer kentsel taktik, çoklu ilişkisellikleri istemleyen yeniden-yerleştirme’dir. Yer, salt mekansal sabitlenmeyi imlemez, zamana bağlı programatik yoğunlaşmayı da betimler. Dolayısıyla, ‘yer’den uzaklaşmak hem mekansal hem de programatik kaymayı beraberinde getirir; “deplase olmak”, bir yerden bir başka yere geçişin, kısacası, farklı ilişkiselliklerin deneylenmesi olarak algılanmalıdır. Ancak Pogradec’in yeniden-yerleştirilmesi, yukarıda sıraladığımız diğer kentsel taktikler göz önüne getirildiğinde (çoklu süreçler), kayma anlarını, farklı ilişkiselliklerin beraberliği (üst-üsteliği, yan yanlığı) olarak örgütler. Burada, kutupsal ayrışmalardan çok kutupsal çatışmalar söz konusudur: kamusal/özel, kapalı/açık,

içerisi/dışarı, içselleştirici/dışlayıcı benzeri temalar, mekan üretiminin asal elamanlarıdır. Bir diğer deyişle, biri diğerine başat olandan öte, hepsini aynı anda deneylemeye çalışan kaymalardır söz konusu olan.

e. Yeniden-üretim, bir tür yeniden-kullanım olarak da görülebilir; ancak burada özellikli olan, üretim anının özgün olanı dışlayıcı niteliğidir. Pogradec’in üretmekten geri kalmadığı direnç mekanlarında, özgün olanı ayırt edebilmek, hemen hemen olanaksızdır. Bir tür sanallığı (simulation) çağrıştıran yeniden-üretim süresince, özgünlüğün dolayısıyla tekil ürünün ve ürünü tasarlayan sosyal aktörün kimliği çok da önemli değildir. Bütün kent, kendisini sonsuz kez yineleyen bir tür mekansallaşma olarak görülebilir. Bütün bunlara karşın burada, Modern-sonrası söylemleri temsil eden mekansallaşmalardan söz etmediğimizi anımsatmak gerekir: özgünlük ve tekillik arkasına sığınan, ancak çoklu üretimler aracılığıyla, genel geçer bir tüketim kültürünü yaygınlaştırmayı amaç edinen sermayenin mekanlarına karşı, özgün olanı yadsıyan ve bir o kadar da tüketime sırtına dönen, bir tür mekansallaşmadır karşımızdaki.

f. Son olarak, yeniden-temsiliyet aracılığıyla “kollektif beğenilerin” yaygınlaştırılmaya çalışıldığı savlanabilir. Ancak burada söz konusu olan, salt ikonografiye indirgenmiş simge sistemlerinin kamusalılığı değildir. Yeniden-akılcılaştırma süresince, toplumsal kabulleri örgütleyen algısal haritalara bağlı kültürel işaretler kaçınılmazdır ve çoğu zaman mimarlık, benzer işaretler aracılığıyla kendisini temsil etmeye çalışır. Pogradec için de geçerli yeni kültürel işaretlerin oluştuğu savlanabilir; üstelik bu işaretlerin, mimarlığın dilini yeniden-kurgulayan süreçleri de etkin kıldığı bilinmelidir. Söz konusu olan, sermayenin işaretleri, dili ve sunumunu içselleştiren bir tür mimarlığa başat, yeni işaretler, diller ve sunumlardır.

Sonuç olarak, altı kentsel taktik üzerinden, kentin ve kentsel pratiklerin yeniden-okunabilirliğini irdeledik. Gerçekte, yukarıda sıraladığımız kentsel taktiklerin “nasıl işlevsel kılındığı ve olumlayıcı süreçler sonrası, ‘direnç’in nasıl edinildiği”, stüdyomuza katılan tasarımcıların asal soruları oldu. Kısacası, *Hybrid Spaces*



Resim 7: Mekanları Arkadlama: Eski Sanayi Bölgesinin Melezlenmesi: (Proje Müellifi: Öznur Pekeren)

(melez mekanlar) örneğinde olduğu gibi, bütün bu anlatılarda üzerinde özellikle durmaya çalıştığımız şey, kentsel tasarımın biçimsel tanımlamaları ya da bu tanımlamalara bağlı operasyonel süreç ve yöntemlerin meşruiyeti değildi. Saygın eğitim kurumları bünyesinde özerk bir konum edinmeye çalışan kentsel tasarımın, uzun erimli kurumsal beklentileri, kısacası, bizim üzerinde uğraş verdiğimiz sorunların asal eksenlerini oluşturmuyordu. Dolayısıyla bu noktada, bizim yaklaşımımızın nasıl başkalaştığına ilişkin bazı yinelemelerde bulunmak gerekebilir: Üzerinde yoğunlaştığımız çalışmaları ayrıcalıklı kılan şeyin, daha önceki yazılarımızda belirttiğimiz gibi, tasarımın salt nesneye, nesnenin biçim ve beğenisine indirgenmesine başat yeni tasarım süreç ve yöntemleri olduğu savlanabilir. Üstelik m²lere indirgenen “ihtiyaç listesi”nin de, programlar aracılığıyla yeniden tasarlanabilir olduğu savı, önceliklerimiz arasında yerini alıyor. Kısacası, burada temel iki sorunu açmaya çabalayan detaylı bir araştırmaya yöneldiğimiz görülecektir: bunlardan birincisi, “arazi mimarlığı”na karşı durmayı beceren ve yeri geldiğinde “kent mimarlığı” gibi çalışabilen, bir tür mimari erkin yeniden işlevsel kılınabilmesinin olanaklarının sınanması; ikincisi ise, mekansal örgütlenmenin program tasarımıyla eş zamanlı yürütülmesi gerektiği öngörüsüyle, bağlam yazımının mimarlık eğitiminde yer edinebilmesidir. Her iki beklentide de, dikkat edilirse, kesin sonuçlardan çok, olasılıkların sınanabilirliğine ilişkin bir yönelişin ağırlıklı olduğu görülecektir. “Arazi mimarlığı”, benimsemiş bir tür koşuldan öte, tarihsel niteliği olan bir “sonuç-ürün” olarak değerlendirilmelidir. Bir diğer yaklaşımla disiplinler kayma, daha da ötesi disiplinler güç kaybı, uzmanlaşma/yoğunlaşma benzeri istemlerin, mimarlık üzerindeki baskısı sonucu oluşmuştur: bununla birlikte, burada kaybedilen şeyin salt m²ye indirgenmiş bir tür “pratik” yapabilme sorunu olduğu düşünülmemelidir. Gerçekte kaybedilen tasarım erkinin sınırlandırılması, dolayısıyla, çevreye (fiziki veya değil) karşı duyulan toplumsal sorumluluğun, yine toplumsal mutabakatlar aracılığıyla yitirilmesidir. Güç kaybını Modernite Projesi’nin içsel çelişkile-

rine bağlayan yazarlar/düşünürler olabilir; ancak nedenselliği ne olursa olsun bizim için öncelikli olanın, mimarlığın (soyut düzlemlerde ölçüp biçilmiş) parsellere indirgenmiş operasyonel gücü olduğunu, burada bir kez daha teyit etmemiz gerekir. Kentsel parselde indirgenmiş mimari tasarım, biteviye tıkanıklığın bir tür politik temsiliyeti olarak da algılanmalıdır; burada egemenliğini yitirmiş bir mimarlık ve iktidarını mekan üzerinden tüketmiş bir tasarımcının sınırlı-sorumlu tasarlama yetisinden bahsetmek, çok da yanıltıcı değildir (son 50 yıldır kentlerimizde deneylediğimiz böylesi bir gelişmenin sonuçları ortadadır). İşte bu noktada, yukarıda değindiğimiz ikinci önemli sorunu da tartışmaya eklemlememiz gerekir; bir diğer deyişle, mimari tasarım süreciyle program tasarımının ayrılmazlığı üzerine, biraz daha derinlemesine düşünmek iyi olabilir. Program tasarımı, mekanın nasıl örgütlenmesi gerektiğine ilişkin altyapıyı oluşturmakla kalmayacak, salt tasarlanan nesnenin ötesinde, hem tasarım sürecini hem de tasarımcıyı bağlamsal bir çerçeveye yöneltecektir. Ancak burada bahsedilen bağlamın, fiziksel bir mecraya itelenmiş ve tasarıma ilişkin bütün göndermelerini (referanslarını) yakın çevresindeki nesnelere üretmiş bir “şey”den aykırı olduğunu hissetmek gerekir. Bağlam yazımı, tasarlanan nesneyi coğrafi bir sızramayla, sınırlı parselin ötesinde yer tutmaya zorlayacaktır; üstelik coğrafi kayma, fiziki altyapıya bağlı toplumsal hareketlilikleri, beklentileri, üretimleri, çatışmaları, gerilimleri de anlamaya, tanımlamaya ve kullanmaya yönelik bütüncül stratejileri ve daha önceki yazımızda betimlediğimiz taktikleri de beraberinde sürükleyerek, tasarımcının kullanımına ustalıkla sunacaktır.

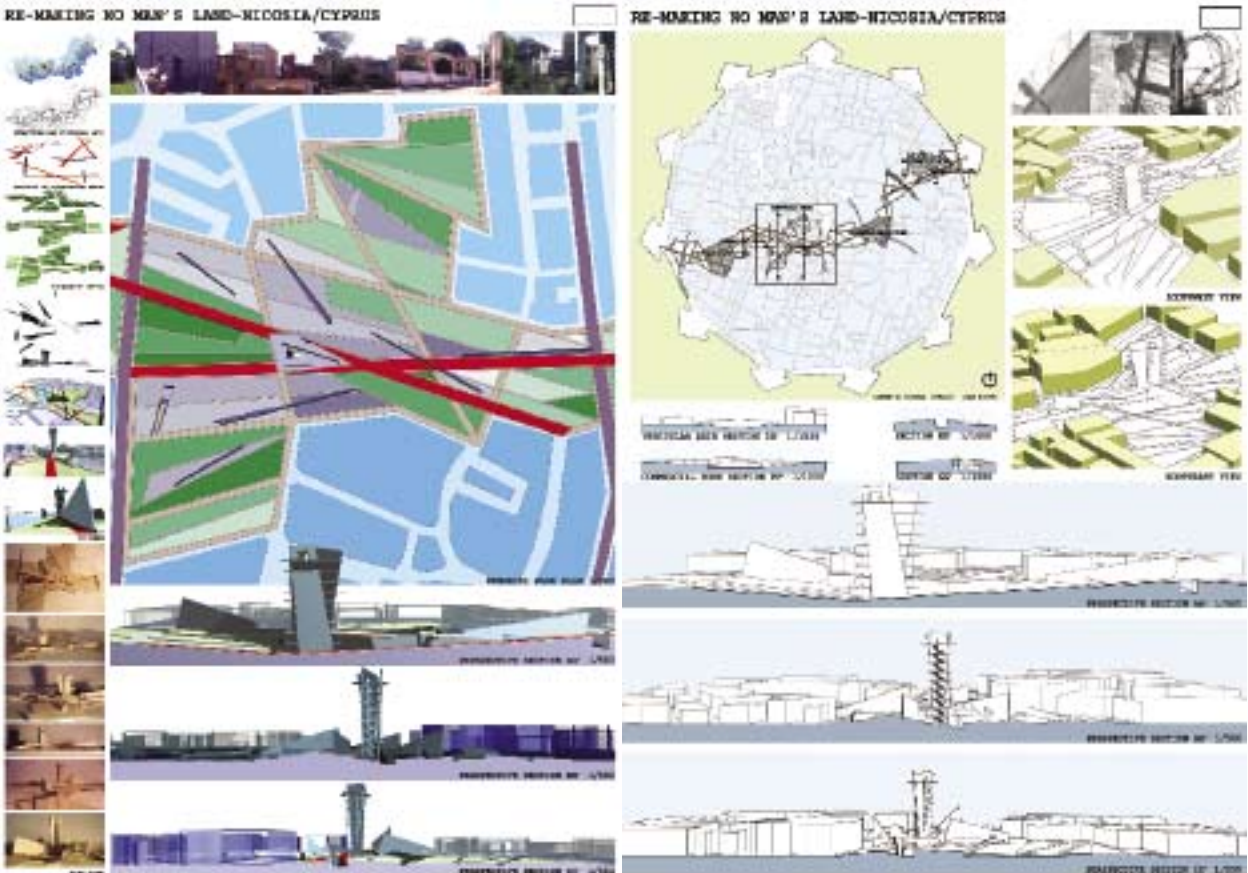
Belki de bağlam ve program yazımı üzerine sürdürdüğümüz söylemlerimizi, örnekler üzerinde vermek gerekir: Kıbrıs, Lefkoşa’da sürdürdüğümüz mimari tasarım stüdyosuna ilişkin süreçleri, yöntemleri ve son-ürünleri irdeleyerek, kimilerince, yeryüzündeki bölünmüş son kenti imleyen Lefkoşa-Nicosia’da yürüttüğümüz mimari tasarım stüdyosuna ilişkin süreç ve sonuçları, ayrıntılarıyla ele almaya çalışalım.⁴ Bir dönemlik stüdyo

Program tasarımı, mekanın nasıl örgütlenmesi gerektiğine ilişkin altyapıyı oluşturmakla kalmayacak, salt tasarlanan nesnenin ötesinde, hem tasarım sürecini hem de tasarımcıyı bağlamsal bir çerçeveye yöneltecektir

⁴ Ancak burada, ele alınan çoğu düşünce ve kuramsal tartışmaların, salt tarafımızı bağladığını özellikle anımsatmak gerekir. Diğer stüdyo eleştirmenlerince geliştirilen ve yazımızda ele aldığımız bakma biçimleriyle örtüşmeyen görüşler de söz konusudur. Stüdyo süresince oluşan bu tür aykırılıkların, mimarlık ortamını zenginleştiren bir katmanlaşma olarak değerlendirilmesi doğru olacaktır. Arch 401, Architectural Design Studio, “Re-making the No-man’s Land: Lefkoşa” Stüdyo Yöneticileri: İlhan Kural, Güven Arif Sargin, Kerem Yazgan, 2003-2004.

sürecine sığdırılmaya çalışılan, mimari program ve kentsel tasarım odaklı bu çalışmada istenilen, daha önce açılımını yaptığımız temaları yeniden işlevsel kılabilmek ve kavramsal göndermeler üzerinden tasarım erkini, çok katmanlı bir düzleme aktarmaktı. Dolayısıyla, ana hatlarını çizdiğimiz bu konuları yinelemeyeceğiz; ancak bizim için, bu özelleşmiş alana indirgenebilecek ayrıntıları paylaşmak, metnin anlaşılabilirliği açısından önemli sonuçlar doğurabilir. Bildik bir sürecin üstüne çıkabilmek adına, stüdyo katılımcılarına iletilen metinde, “m”lere indirgenmiş bir “ihtiyaç listesi”nin ötesinde bir üst-başlık, tema ve bu temayı betimleyen kısa sözcükler söz konusudur: bilgisini, herhangi bir sözlüğün indirgemeci yapısından alan bu betimlemede amaçlanan, doğrudan, tanımlı bir beklentinin iletilmesi değildir. Tam tersine, üst-temayı ve bu üst-temayı karşılayacağı varsayılan kavramlar, stüdyo katılımcılarına iletilmiş, bütün bunun ötesindeki bilgi edinimi ve üretimi, süreç içerisinde tasarımcının sorumluluk alanına terk edilmiştir. Katılımcılara iletilen üst-tema, “Tarafsız Bölgeyi Yeniden-yapmak”tır

(Re-making the No Man’s Land). Lefkoşa-Nicosia için öngörülen “No Man’s Land” gerçekte, üstüne çok şey söylenmiş, gerek toplumbilim gerekse siyaset bilimlerinde genişlemesine tüketilmiş bir “şey” olabilir, ancak bu üst-temanın, mimari program yazımıyla ilişkilendirilmesi ve kentsel bir tasarım sürecine zorlanması yeni olabilir ve bize göre, üretkenliği yeniden sınanmayı beklemektedir. Uluslararası tanımıyla bir tür “tarafsız bölge”yi işaret eden “No Man’s Land”, gerçekte çok katmanlı, çatışma ve çelişmeleri içeren ve belki de, Fransız düşünür Foucault’un çok daha önceleri öykündüğü ve mezarlıklara kadar indirgediği, heterotopyalara eklemenecek bir yerdir. Aykırılıklarla bezendiği ve mezarlık benzetişimine uyan kimi nitelikleri kendinde barındırdığı, şüphesiz ki düşünülebilir: örneğin, tarafsız bölge zamansızdır, bir başka deyişle, hem donmuş bir anı sahiplenmesi hem de “o” anı yeniden-üretmek kendi meşruiyetini, uzun erimli bir mecraya itelemesi bağlamında zamanlarüstü bir “muhteviyata” sahiptir; ya da, “tarafsız bölge” sosyal aktörlerinden koparılmış, sadece kaçaklara, sapkınlara



Resim 8: Genel Plan Tasarım Şeması (Proje Müellifi; Adnan Yıldız)



Resim 9: Arazi Modellemesi (Proje Müellifi; Adnan Yıldız)

ve bildik olmayanlara açık bir tür geçiş mekânını imlemektedir. Benzer nitelikler üzerinden “tarafsız bölge”nin, neler içerdiğine ilişkin başka anlatılar türetebilmek olasıdır; aslında türemeler, stüdyo katılımcılarından beklenen esas bir ödevdir. Bu bağlamda bir başka örnek vermek gerekirse, bütün bu zaman aşımına uğramış sahipsiz mekansızlaşmaya karşın, denetim üstesinden gelinmesi gereken bir başka tema olarak karşımızda durmaktadır. Kısacası, egemenlik ve boş vermişlik arasındaki gerilim, “denetimli sahipsizlik”i göreve çağırılmaktadır: ikircikli bir durum gibi algılandığında da, siyasi iradenin görünür varlığı, yani denetime ilişkin sonsuz istemi, mekansızlaşmanın sürdürülebilirliği ile doğru orantılıdır ve tarafsız bölgeyi etkin kılan taraflarca, sessiz bir uzlaşma sonrası elde edilmiştir. Buradan çıkarsanacak sonuç, planıcı ve tasarımcının alışık olmadığı bir ters-yüz ilişki üzerine yoğunlaşılması gerektiği olmalıdır. Mekansızlaşma aracılığıyla elde edilen denetimin (mekansallaşmanın bir tür egemenlik kurduğu savlarına karşın) Lefkoşa-Nicosia bölünmüş kentini son 30 yıldır nasıl yönettiği, yönlendirdiği ve değişmeye zorladığı, salt toplumbilimsel ve/veya siyaset bilimi alanlarından öte, mekansal çözümlenmeleri de içermelidir. Dolayısıyla, yukarıda sıralamaya çalıştığımız zamansızlaşma, zamanlarüstüleşebilme, yersizleşme, yerleşik kalabilme, denetimsizlik ve/veya denetim üzerinde egemenlik, mekanlaşma, mekansızlaşma, sahipsizlik, sahipsiz geçirgenlik benzeri alt-temalar, stüdyo süresince işlenmiş ve tasarım aşamalarında işlevsel kılınan tasarlama araçlarına dönüştürülmüştür. Burada, tasarım aracı tanımının gerekleri üzerine de söz söylemek gerekir; daha önce örnekleme çalıştığımız program kurgulayabilme/yazabilme becerisi, burada çok daha önceliklidir ve doyurucu açıklamalara gereksinim duyar.

Kısacası bu çalışmada, “tarafsız bölge”nin nitelik ve olası gizilgücü üzerine yoğunlaşan kentsel/mimari program tasarımı öncelikli bir hedefdir. *No Man's Land*, bir diğer tanımlamayla tarafsız bölgenin düşünsel gönence katkısı sınırsız olabilir; ancak yazımıza, tarafsızlığın önemli bir açılımı, “denetimli arada kalmışlık” ve “denetimli aradaki-ötedeki”yle başlamayı doğru buluyoruz. Çünkü, burada sözü edilen tarafsızlığın salt siyasi bir kararla bağlantılı olmadığı bilinmektedir. Tam tersine, tarafsızlığın bir tür sosyal “akite”, uzlaşmaya gereksinim duyduğu ve edinilen “aktin” de mekansallaşarak, denetimi, daha da ötesi tahakkümü meşru kıldığı görülecektir. Denetleme, güce ilişkin karar, süreç ve eylemselliğe gereksinim duyar ve gerçek anlamda sosyal programlamayla ilintilidir. Kentin, bu tür bir çatışma ortamının nesnesi olduğu kaçınılmaz olmakla birlikte, kentleşmenin/kentlinin öngörülen çatışmanın merkezinde, hangi koşullarda yer edindiğine ilişkin soru da, en az kent-çatışma ikililiği kadar önemli sayılmalıdır. Sosyal aktörler arasındaki ilişkiselliğin biçimi, denetimin programa dair beklentileri doğrultusunda tasarlanır ve etkin kılınır: örneğin kimin, kime başat bir konum edinebildiği, ancak denetimle cismanileşir. Bununla birlikte, bizim için burada bir başka önemli konu, denetimin mekansallaşması (mekansallaşmanın siyasası, aktörleri, araçları, vb) olmalıdır: mekan, salt cismani bir niteliğin ötesinde, üretilen siyasalara bağlı sosyal program(ların) nesnesi konumundadır. Bir diğer deyişle, “şey”leri birbirinden koparan bir “aracı”, birini diğerine üstün kılan bir “örgütlenme”, ya da öykünülen “şey”leri “temsil” etmeye yarayan bir araç olarak da değer edinir. Dolayısıyla stüdyo katılımcılarından istenilen, sosyal bir programın tasarlanarak, bunun mekansallaşmasının olasılıklarını tartışmaya açmaktır. Buna bağlı ikincil

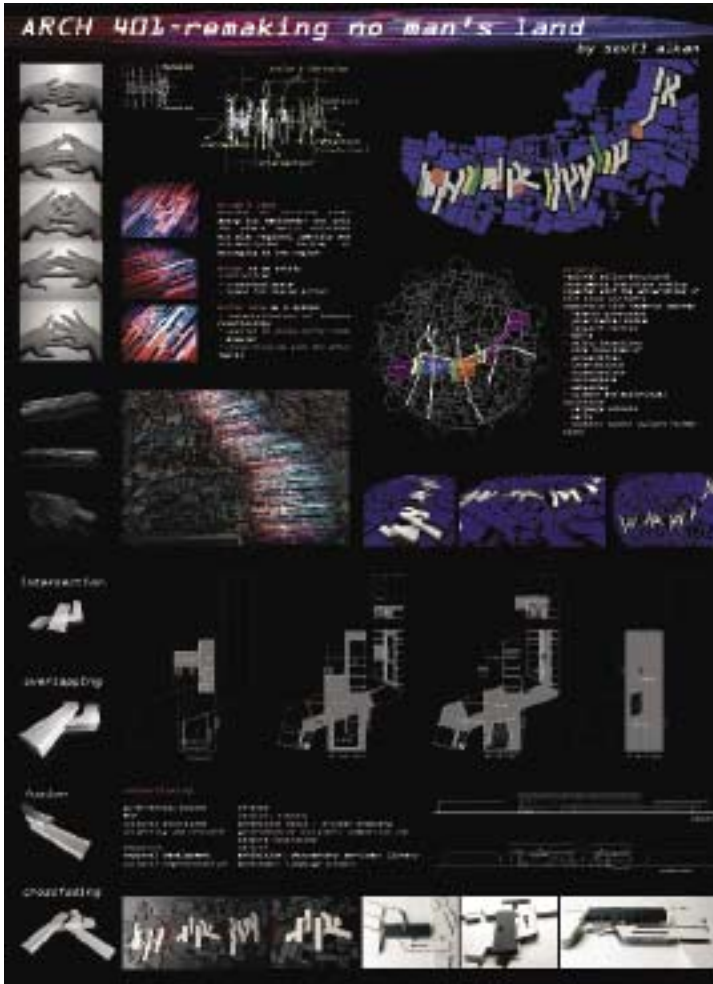
Denetleme,
güce ilişkin karar,
süreç ve eylemselliğe gereksinim duyar ve gerçek anlamda sosyal programlamayla ilintilidir

Kenti programlayarak düşünebilmenin, kentsel tasarım açısından önemli olduğu savlanabilir. Program yeniden tanımlanmayı beklemektedir

bir beklentinin olduğu, yukarıdaki açıklamalarımızdan anlaşılmalıdır: arada kalmışlığın çözümü üzerine senaryolar geliştirilmesi gerekmektedir. Arada kalmışlık, kuzey-güney benzeri coğrafi betimlemelerden, zengin-fakir benzeri ekonomi-politik yorumlardan, tarihsel çatışmalardan, etnik bölünmelerden, kültürel başkalaşımardan, vb. tanım bulabilir. Bu tür ikililiklerin, sorun alanının bağlamlarını yeniden kurabilmek adına önemli olduğu, burada bir kez daha teyit edilmiştir; aslında stüdyo sürecinde, bağlamsal altyapısı kurulmuş tartışma ortamlarının oluşturulması istenmiştir. Arada kalmışlığın bağlamını kuran bir başka unsurun da, mekansal çözümleme ve öneriler olduğu gerçeğinden hareketle, sosyal program ile kentsel/mimari program arasındaki gerilimin giderilmesi (veya yeniden kurulması), işte tam bu noktada geçerlilik kazanmaktadır. Lefkoşa'yı iki ayrı bağlama iteleyen denetimli arada kalmışlığın, yeni mekansal önermelere gereksinim duyduğu

söylenebilir: programın ne olduğu üzerine uzun uzadıya tartıştığımız şeyleri yinelemeyeceğiz; ancak programın her tür ilişkiselliği kurmanın arabulucusu (mediator) olduğunu anımsamamız iyi olabilir. Dolayısıyla, arada kalmışlığın yeniden yorum edinimi programlar aracılığıyla olasıdır ve "ilişkisellik", bağlama ilişkin unsurların (sosyal ya da fiziksel) başka düzlemlerde olası senaryolara taşınmasını gerektirmektedir. Arada kalmışlığın, erişemezlik ya da sahipsizlik benzeri kimi niteliklerinin de, programlar üzerinden tartışılmaya açılabilmesi, ancak bu tür bir sürecin örgütlenbilmesiyle olasıdır. Burada bir kez daha anımsanması gereken şey, mekan aracılığıyla yeniden yorumlanan arada kalmışlığın, eninde sonunda başka denetimleri de işlevselleştireceğidir: dolayısıyla stüdyo katılımcılarından beklenen, denetimin bütün bu süreç içerisinde siyasasını nasıl kurması gerektiğidir. Yukarıda tanımladığımız biçimiyle denetim, tahakkümü kaçınılmaz kılabilir, ancak bir başka açıdan bakıldığında, aynı denetimin özgürleştirici ortamları da üretebileceği görülebilecektir. Tahakküm veya özgürleştirici denetim(ler) arasına sıkışıp kalmış, bir tür arada kalmışlığın yeniden yorumlanması kaçınılmazdır ve katılımcılarda oluşturulmaya çalışılan bilinç, yukarıda betimlediğimiz gerilim üzerine de yoğunlaşmaktadır. Bir diğer deyişle, sosyal programın metinleştirilmesi ve mekansallaşması süresince, tahakkümden uzaklaşarak özgürleştirici bir örgütlenmenin olası ip uçlarını veren tasarımların etkin kılınması gerekmektedir ve kentsel yorum ile mimari önerilerin bu tür çıkış noktalarını üretebileceği varsayılmıştır.

Kısacası mekânın, toplumsal denetimin asal aracı olarak öngörülüp kullanılması evresinde, karmaşıklık-program-ilişkisellik üçlemesinin nasıl ve hangi araçlarla kurgulanıp tasarlanabileceğine ilişkin iki stüdyo çalışmamızı örneklemeye çalıştık. Halep'te yürütülen ve arada kalmışlığı modern-gelenek karşıtlığı bağlamında yorumlayan çalışmamız ile Berlin'de sürdürülen *Anımsamayı Çatılamak* (Constructing Remembrance: Berlin) temalı bir diğer çalışmamız da benzer nitelikleri içeren diğer deneysel stüdyo ortamları olarak değerlendirilebilir. Ayrıntılarına girmeyeceğimiz tüm bu çalışmalarda da asal amaç, kente dair bir program tasarlayabilmek, ancak bunu bildik araç ve yöntemlerin ötesinde kotasabilmek. Bütün bunların sonunda, kenti programlayarak düşünebilmenin, kentsel tasarım açısından önemli olduğu savlanabilir. Program yeniden tanımlanmayı beklemektedir.



Resim 10: Genel Tasarım İlkeleri (Proje Müellifi; Sevil Alkan)