

# Çok Katmanlı Tarihi Kent Merkezlerinin Yönetimi: *Kentsel Arkeoloji ve Planlama*

Araş. Gör.,  
ODTÜ,  
Mimarlık Fakültesi,  
Şehir ve Bölge  
Planlama Bölümü

**Burak BELGE**

“Kentsel Arkeoloji” terimi II. Dünya Savaşı sonrasında yıkıma uğramış Avrupa kentlerinin yeniden inşa süreciyle beraber kullanılmaya başlamıştır. Kentsel alanlarda yürütülen arkeolojik çalışmaları tanımlamak için kullanılan terim, zamanla kentlerin çok katmanlı kültürel yapısını anlamaya ve kentin tarihsel gelişimini ortaya koymaya çalışan bir disiplin olmuştur.

Günümüzde daha sık tartışılmaya başlanılan Avrupa Ortak Kültür Mirası ve “Avrupalılık” kavramları, kentlerin sürekli yenilenen yapısıyla ortaya çıkan kültürel devamlılığının/birikimin ön plana çıkarılması ve korumasına önem kazandırmıştır. Diğer yandan, kentlerin yenilenen yapısı ve günümüz kent yaşamının getirdiği ihtiyaçlar doğrultusunda tarihi kent merkezlerindeki arkeolojik mirasın korunmasıyla beraber yeni yatırımların yönlendirilmesine yönelik stratejilerin geliştirilmesi ve bu süreçte kentsel arkeolojik mirasın yönetimi için modeller geliştirilmesi de bir zorunluluk olarak ortaya çıkmıştır. Bu nedenle, özellikle kültürel mirasın yönetimi konusunda gelişmiş yasal ve yönetsel çerçevelere sahip İngiltere ve Fransa gibi ülkelerde, kentsel arkeoloji, son teknolojik olanakları da kullanan bir disiplinlerarası çalışma olarak şekillenmiştir.

Ülkemizde, tarihi kent merkezlerinde anıtsal yapılar çevresinde yoğunlaşan arkeolojik çalışmalar, müzeler tarafından yürütülen kurtarma kazıları ve

sondaj kazıları Cumhuriyetin ilk yıllarından itibaren görülmektedir (Örn: Ankara Roma Hamamı Kazıları, Erken Cumhuriyet Dönemi Yapılarının inşası sırasında bulunan kalıntılar). Ancak, “Kentsel Arkeoloji” tanımı 1993 yılında 338 sayılı İlke Kararı<sup>1</sup> ile yazımızda kullanılmaya başlanmıştır. 338 sayılı ilke kararı, 2863 sayılı Kültür ve Tabiat Varlıklarını Koruma yasasının 6. maddesi kapsamında tanımlanan korunması gerekli taşınmaz kültür varlıklarını içeren ve aynı yasa maddesi gereği korunması gerekli kentsel dokuların birlikte bulunduğu alanların, kentsel arkeolojik sit alanları olarak tanımlanmasını karara bağlanmıştır. 1999 yılında benzer şekilde tekrar ele alınan ilke kararına<sup>2</sup> rağmen, kentsel arkeolojik sit tanımı tam anlamıyla ülkemizde hala anlaşılammıştır. İlke kararları, kentsel arkeolojik sit alanlarında detaylı envanter çalışmasının tamamlanmasından sonra gerekli bütün ölçeklerde planların üretilmesi ve daha sonra parsel ölçeğinde uygulamalara geçilmesini öngörmektedir. Fakat, kentsel arkeolojik döküm ve veritabanı çalışmaları için yeterli altyapının bulunmadığı ülkemizde, kentsel arkeolojik sit alanları yerine farklı derecelerde arkeolojik sit alanları belirlenerek, kentsel arkeolojik miras korunmaya çalışılmaktadır. Özellikle kentsel yapılaşmanın yoğun baskısı altında bulunan tarihi kent merkezlerinin sit bütünlüğü bozulduğu düşünülerek, 3. Derece Arkeolojik Sit Alanı ilan edilmesi ve müzeler tarafından yürütülen sondaj

<sup>1</sup> Kültür ve Tabiat Varlıklarını Koruma Yüksek Kurulu, Toplantı No: 30, Karar No: 338, 30.11.1993

<sup>2</sup> Kültür ve Tabiat Varlıklarını Koruma Yüksek Kurulu, Toplantı No: 60, Karar No: 658, 05.11.1999

ve kurtarma kazıları ile kontrol altında tutulmaya çalışılması ülkemizde en yaygın yöntemdir. Fakat, uluslararası raporlar ve toplantılarda, Türkiye'deki arkeolojik ve kentsel arkeolojik mirasın şehir plan-cıları ve arkeologlar arasındaki işbirliği yetersizliği nedeniyle kentsel gelişmenin yoğun baskısı altında olduğu belirtilmektedir (Tuna, 1999: 217-228 – ICOMOS (International Council on Monuments and Sites), 2001). Kısaca, koruma kültürünün ve anlayışının tam anlamıyla yer edinemediği günümüz Türkiye'sinde, "kentsel arkeoloji" bir disiplinlerarası çalışma kültürü olarak özümsememiştir. Finansal ve yönetsel sorunlarla beraber, tarihi kent merkezlerindeki arkeolojik değerler/katmanlar, kültürel öğeler olarak algılanmak yerine, kentsel gelişmeyi kısıtlayan engeller olarak görülmüş ve bu bakış açısı nedeniyle tarihi kent merkezlerimiz, kültürel birikimi yansıtmaktan uzak; modern gereksinimlere yanıt veremeyen ve kentsel olanaklardan yararlanamayan sorun alanları haline almıştır. Bu sorunun en somut ve güncel örneklerini İstanbul Tarihi Yarımada, Ankara Ulus Tarihi Kent Merkezi, İzmir Agora Çevresi veya yaşadığımız kentin tarihi merkezinde çok rahatlıkla gözlemleyebiliriz.

Bu yazıda, özellikle, kentsel arkeolojik mirasın yönetimi adına izlenen başarılı yöntemler ve kent merkezlerinde oluşturulabilecek estetik olanaklar, vizyonumuzu genişletebilmek için öncelikli olarak ele alınacaktır. Daha sonra, 5226 sayılı kanunla<sup>3</sup> "Kültür ve Tabiat Varlıklarını Koruma Yasası"nda yapılan değişiklikler doğrultusunda şekillenmeye başlayan kültürel mirasın korunmasında yerleşme hareketi ile beraber, Avrupa Birliği uyum sürecinin sağlayabileceği katkılarda göz önünde tutularak, çok katmanlı tarihi kent merkezlerimizin yeniden ele alınmasını sağlayabilecek yöntem ve çözüm önerilerde bulunulacaktır.

### **Kentsel Arkeolojik Mirasın Yönetimi, İzlenen Farklı Yöntemler ve Türkiye'de Uygulanabilirliği**

1992 yılında Türkiye'nin de içinde bulunduğu aday ülkeler ve üye ülkelerin imzaladığı "Avrupa Arkeolojik Mirasının Korunması Sözleşmesi"<sup>4</sup> ile

arkeolojik mirasın yönetimi yeni bir yön kazanmıştır. Arkeolojik miras yönetimi, bilgisayar destekli veritabanı ve kodlama sistemleri ile döküm çalışmalarının yürütülmesi, arkeolojik haritaların ve değerlendirme tekniklerinin geliştirilmesi, kamu ve özel sektör tarafından desteklenmesi, koruma-kullanma dengesi içinde düşünülmesi, belgelenme-koruma-yayın işlerinin bir bütün olarak algılanması, kamu bilincini artırıcı (public awareness) ve eğitimle bütünleştirilmesi gereken bir süreç olarak tanımlanmıştır. Bu süreç içerisinde kentsel arkeolojik miras, kentsel devamlılık ve kentli bilincinin oluşturulması için çok önemli bir değer olarak ön plana çıkmaktadır. Bu kapsamda, Avrupa Birliği içerisinde arkeolojik mirasın yönetimi konusunda yasal-yönetsel ve teknik altyapısını erken dönemlerde tamamlayan Fransa ve İngiltere gibi ülkelerde uygulanan yöntemler, kültürel mirasın yönetiminde yasal-yönetsel, finansal ve teknik problemler yaşayan ülkemiz için örnek olabilir (Leech, 1999). Bu çalışmada kültürel miras yönetimi sürecinin bir ögesi olarak kentsel arkeolojik mirasın yönetimi için yapılan çalışmalar üzerinde durulacaktır.

Fransa'da, 1975 yılında başlatılan "Ulusal Arkeolojik Haritalama Sistemi" olarak bilinen çalışmalar ile her türlü arkeolojik miras Coğrafi Bilgi Sistemleri desteği ile veritabanına kaydedilmeye başlamıştır. Fakat, klasik arkeolojik miras envanteri yapısında sürdürülen çalışmaların kentsel arkeolojik değerlerin taşıdığı bilgiyi tam ve verimli olarak belgeleyemediği ortaya çıkmıştır. Kentlerin devingen yapısı ve mekansal gelişmesi nedeniyle, kentsel devamlılığı (urban continuum) yansıtabilecek bir veritabanı ve çalışma yöntemi, Fransız Kültür Bakanlığı'na bağlı olarak çalışan arkeoloji biriminin alt bölümlerinden olan "Ulusal Kentsel Arkeoloji Merkezi" tarafından geliştirilmiştir. Bu kapsamda, "Fransız Kentlerinin Kentsel Arkeolojik Mirasının Değerlendirilmesi için Dokümanlar" adıyla bir dizi belge hazırlanmıştır. Bu belgeler, kentlerin topografik ve tarihsel yapısını değerlendirerek ideal ve gerçek kentsel arkeolojik potansiyelin tanımlanması için geçerli

Kısaca, koruma kültürünün ve anlayışının tam anlamıyla yer edinemediği günümüz Türkiye'sinde, "kentsel arkeoloji" bir disiplinlerarası çalışma kültürü olarak özümsememiştir.

<sup>3</sup> 5226 Sayılı Kültür ve Tabiat Varlıklarını Koruma Kanunu ile Çeşitli Kanunlarda Değişiklik Yapılması Hakkında Kanun, Madde:10 (Yetki ve Yönetim), Kabul Tarihi ve Sayısı: 14.7.2004 / 5226, Resmi Gazete Tarih ve Sayısı: 27.7.2004 / 25535

<sup>4</sup> European Convention on the Protection of the Archaeological Heritage (Revised), Council of Europe, Valetta, 1992

bir yöntem üretmiştir. Bu yöntem basit bir formülle tanımlanmaktadır (Garmy, 1985):

$$Pr = (Pi - D)^a \text{ (Şekil-1)}$$

Pr = Gerçek (korunmuş olması muhtemel) arkeolojik potansiyel

Pi = Tarihsel verilerle tanımlanabilecek ideal arkeolojik potansiyelin yayılma alanı

D = Kentsel gelişme veya doğal nedenlerle oluşmuş tahribat alanları

q = Arkeolojik mirasın yayılma alanı, topografik olanaklar ve toprak yapısının arkeolojik mirası koruma özellikleri dikkate alınarak bulunabilecek değişken katsayı.

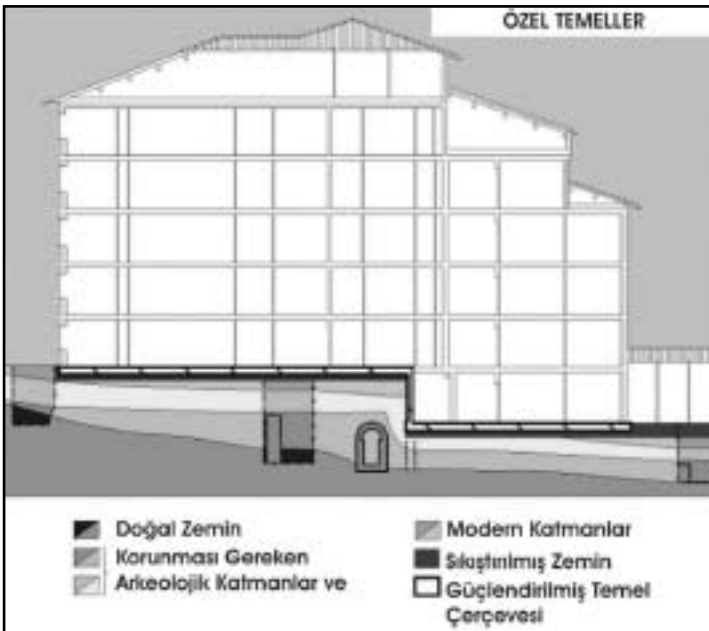
Bu yöntemle elde edilen bölgelemeye ek olarak, topografik etmenlerin, arkeolojik mirasa yaptığı katkılarla diğer bir değerlendirme ve alt-bölgeleme yapılabilir. Topografik etmenleri (q) basitçe tanımlamamız gerekirse, eğimin ve doğal dolgu kalınlığının fazla olduğu alanlarda arkeolojik mirasın korunma olasılığı, üzerinde yapılaşma olmasına rağmen olanaklı olabilir (Şekil 2). Bu öngörüler doğrultusunda yapılan alt-bölgeleme çalışmaları, Coğrafi Bilgi Sistemleri ve veritabanları ile desteklenerek (Fransa'da Urban Data Banks) tarihi kent merkezlerinde hızlı ve etkin bir yönetim modeli oluşturulmuştur. Elde edilen veriler değerlendirilerek kazı/belgeleme çalışması yapılmadan herhangi bir müdahalede bulunulmamacak taşıdığı yüksek potansiyel nedeniyle kamu eliyle öncelikli olarak çalışılacak ve şans eseri (*findings by chance*) arkeolojik değerlerin bulunabileceği alt-bölgeler tanımlanmıştır.

İngiltere'de kültürel mirasın yönetimi için geliştirilen hareketler 1970'li yıllarda başlamıştır (Heidgway, 1972). 1990 yılında hazırlanan 15 ve 16 Nolu Planlama Politikaları Belgeleri (*Planning Policy Guidanc-PPG15-16*) ile arkeoloji, tarihsel çevre ve planlama arasındaki ilişki tam olarak tanımlanmıştır (Addyman, 2003: 2-3). Hazırlanan yol haritalarına (*guideline*) ek olarak, kentsel arkeolojik mirasın yönetimi için geliştirilen veritabanı çalışmaları ulusal kaynaklarca desteklenmektedir (Harita 1, Harita 2, Harita 3/Kentsel Arkeolojik Veritabanı örnekleri).

İngiltere ve İngiliz ekolünü takip eden ülkelerde izlenen kentsel arkeolojik mirasın yönetim sürecine basit olarak değerlendirecek; tarihi kent merkezlerinde oluşan yeni yatırım taleplerini yönlendirmek için çok etkin bir yöntem olduğunu söyleyebiliriz. Kentsel arkeolojik veritabanları yardımıyla oluşturulan alt-bölgeler ve kritik alanlar doğrultusunda, "doğal düşmanlar" (Hester, 1989: 233-240) olarak tanımlanan yatırımcı/mimar, plancı ve arkeologlar arasında işbölümü ve işbirliği çok net tanımlanmıştır. Londra ve Bath gibi kentlerde, tarihi kent merkezleri yatırım için çok cazip bölgeler olduğundan dolayı, yatırım sürecinde yürütülecek tüm arkeo-



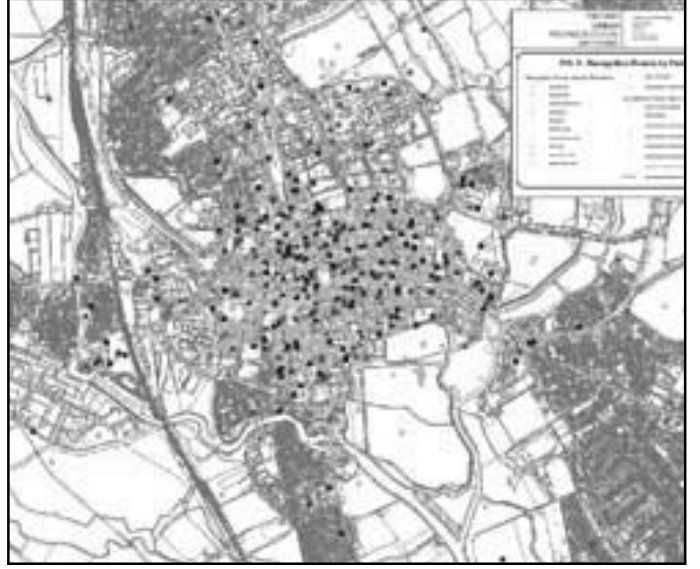
Şekil-1: Pr = (Pi-D)



Şekil-2: Modern bir yapının altında korunmuş arkeolojik katmanlar (Kaynak: C. Marcellin (AFAN) from A. Le Bot)

lojik çalışmaların finansmanı yatırımcı tarafından sağlanmaktadır. Bu süreç Çevresel Etki Değerlendirme çalışmaları içinde temel oluşturan “kirleten öder (*polluter pays*)” ifadesi ile tanımlanabilir. Yatırımcı ve mimarı tarihi kent merkezinde yapılacak bir yatırım ile ilgili olarak planlama ofisine geldiğinde inşaat yapılmak istenen alanın yeri, yatırımın amacı, yöntemi, ve öneri gelişme; arkeolog ile beraber değerlendirilir. Alanın topolojisi, jeolojisi, arkeolojik ve tarihi geçmişi, arkeolojik potansiyel değerlendirmesi standart bir yöntem ile yapılır ve karara varılır. Yapılacak yatırım kaçınılmaz görünüyorsa (önemli altyapı projeleri, metro, vb.) yatırımcının finanse edeceği detaylı kurtarma kazısına karar verilir. Ülkemizde de kurtarma ve sondaj kazılarında bu yöntem uygulanmaktadır. Fakat, kısıtlı kaynaklar nedeniyle arkeolojik kazıların gerktirdiği bilimsel standartlarda çalışılmamakta ya da çalışma sonrasında belgeleme ve yayın işleri yapılmamaktadır. Ayrıca, sonuç değerlendirme ve karar alma süreçleri çok uzun sürede sonuçlanmaktadır. Ülkemizden farklı olarak, İngiltere’de yapılan masabaşı değerlendirme (*desk-based assessment*) sonrasında, arkeologlar yapılacak çalışmanın ne kadar süreceğini, yayın işleriyle beraber olası maliyetini ve sonucunda ne tür veriler doğrultusunda yatırımcının inşaat alanında ne kadar bir kısıtlama olacağını öngörür. Eğer, masabaşı değerlendirme çalışması yeterli görülmezse, yüzeysel alan değerlendirmesi veya sondaj çalışmaları yapılabilir. Bu çalışmalar mekansal olarak hazırlanmış kentsel arkeolojik veritabanları ile desteklenir. İyi hazırlanmış bir değerlendirme raporu sonucunda ortaya çıkan öngörülerde büyük bir yanılma olmaz. Maliyet ve tanımlanan koşullar yatırımcı tarafından kabul edilirse, şehir plancısı (kamu temsilcisi), yatırımcı-mimar ve arkeoloji bürosu arasında bir protokol imzalanır. Bu protokolde, şans eseri bulunabilecek buluntular ve beklenmeyen durumlar için ek yaptırımlar için açık kapı bırakılır. Yatırımcı, ancak yapılacak çalışmalar sırasında arkeolojik değerlerin korunması konusunda karşılaşılabilecek her türlü duruma karşı finansal garanti verdiği zaman yapı iznini alabilir (PPG16, Article 25).

Kısaca özetlemeye çalıştığımız yasal ve yönetsel yapı, sürecin tamamının kontrol altında tutulmasına, hiçbir tarafın mağdur edilmemesine ve kentsel arkeolojik değerlerin ön plana çıkarılmasına öncelik vermektedir. İnşaat alanı kısıtlamaları



Harita-1: Oxford Tarihi Kent Merkezindeki Arkeolojik Verilerin Dönemsel Dağılımı (Kaynak: <http://www.oxfordarch.co.uk/index.htm>)



Harita 3: Bath kenti tarihi merkezindeki kentsel arkeolojik değerler ve tescilli yapılar (Kaynak: Bath Supplementary Planning Document, adopted in 2004)



Harita-2: Londra Kent Merkezindeki (City Core) tescilli yapılar (Kaynak: The Impact of Archaeology on the Development of the City of London, 2001)



Harita 4: Ulusal Koordinat Sistemine göre bölünmüş, Bath kent merkezi haritaları üzerinde karakter bölgeleri (Kaynak: Bath Supplementary Planning Document, adopted in 2004)



Fotograf-1: Verona kent merkezinde arkeolojik katmanların sergilenmesi ve kent yaşamına katılımı adına başarılı bir örnek ([http://www.vroma.org/images/bonvallet\\_images](http://www.vroma.org/images/bonvallet_images))



Fotograf-2: Kudüs'te kentsel arkeolojik değerlerin, kent yaşamına katılımı (resim galerisi) (Kaynak: <http://www.isp.msu.edu/photocontest/2000/faculty/page7.html>)

(buluntuların genellikle giriş katında sergilenmesi yöntemi seçildiğinden ya da bodrum katlarına izin verilmediğinden) ve ek maliyetler yüzünden yatırımcılar için zorlu görünen bu yöntem, kentsel algıyı artırması ve yatırımın prestijini artırması nedeniyle özellikle Londra gibi arazi fiyatlarının yüksek olduğu tarihi kent merkezlerinde kolaylıkla uygulanabilmektedir (The Impact of Archaeology on the Development of the City of London, 2001).

Kentsel Arkeolojik Veritabanı destekli bölgeleme ve strateji üretme çalışmasının başarıyla tamamlandığı bir diğer kentte İngiltere'deki Bath kentidir. 1997 yılında tamamlanan kentsel arkeolojik ve tescil kararları veritabanı doğrultusunda, tarihi kent merkezi ve yakın çevresini içeren otuzaltı tane alt bölge tanımlanmıştır (Harita-4). Bu alt bölgelerde uygulanacak stratejiler dört ana başlıkta toplanmıştır:

- Arkeolojik Değer Belirleme ve Değerlendirme Çalışmaları yürütülecek Karakter Bölgeleri
- Arkeolojik Gözlem (*Monitoring*) yürütülecek Karakter Bölgeleri
- Arkeolojik değerlerin in-situ (yerinde) olarak korunacağı Karakter Bölgeleri
- Arkeolojik değerlerin belgelenecek kaldırılabilir Karakter Bölgeleri (Bath Supplementary Planning Document, 2004)

Bu yöntemde plancılara arabulucu rolüne ek olarak, planların hazırlanması sürecinde alt bölgeleri ve öncelikli eylem alanlarını tanımlayarak yatırımları yönlendirme konusunda önemli rol düşmektedir. Tanımlanan süreçte diğer bir önemli rolde mimarlara ve kentsel tasarımcılara düşmektedir. Kentsel Arkeolojik Değerleri, tasarım sürecine kültür ögesi olarak entegre etmek ve kentsel algıyı artırıcı, arkeolojik değerleri koruyan yapılar, meydanlar ve ihtiyaca uygun mekanlar yaratmak bu rolün en önemli sorumluluklarıdır (Fotograf-1, Fotograf-2).

## Kentsel Arkeolojik Mirasın Yönetimi İçin Öneriler ve Yöntem Önerisi:

**Kentsel Arkeolojik Veritabanı Hazırlanması:** Uygulanan bu modelleri ülkemiz koşulları içinde değerlendirecek olursak, kentsel arkeolojik veritabanlarının bütün kentlerimiz için daha fazla gecikilmeden hazırlanmasının gerekliliği ortadadır. Kentsel Arkeolojik Veritabanlarının

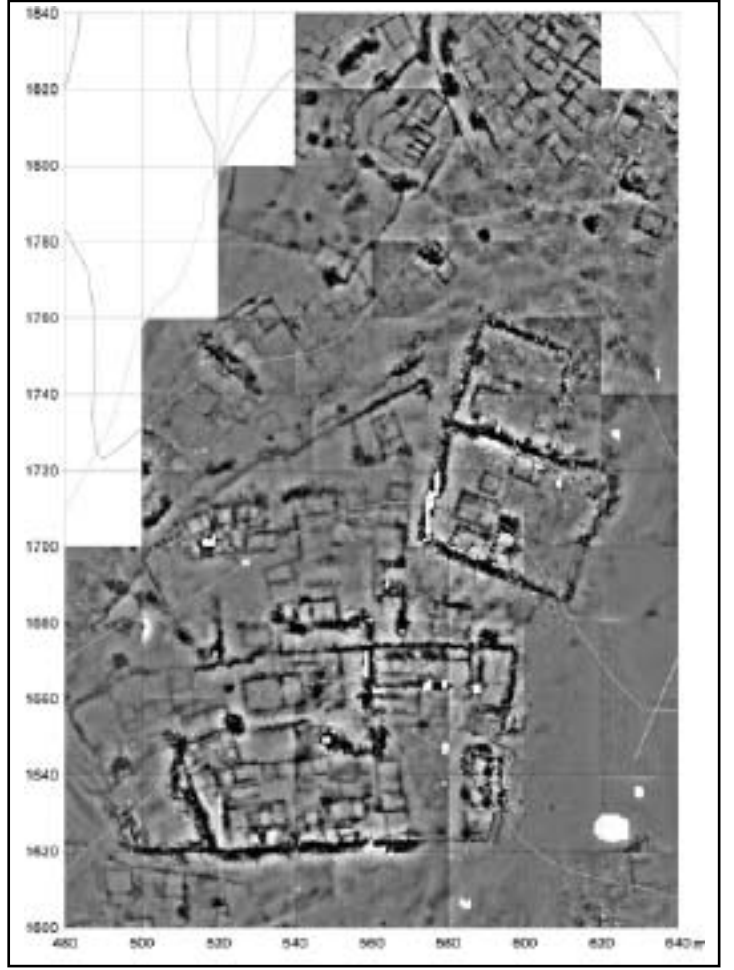
hazırlanması için, 5226 sayılı kanun ile getirilen değişiklikler doğrultusunda kültürel mirasın yönetimi konusunda sorumlulukları artan, özellikle finansal ve teknik imkanlara sahip Büyükşehir Belediyeleri, Kültür ve Tabiat Varlıklarını Koruma Bölge Kurulları, Arkeoloji Müzeleri ile işbirliği içine girerek pilot projeler hazırlayabilirler. Bu çalışmada şu şekilde bir süreç izlenebilir:

- *Mevcut Envanter ve Belgelerin Mekansallaştırılması*: Bölge kurullarının ellerinde bulunan envanterlerin ve müzeler tarafından yürütülen sondaj kazısı raporlarının Coğrafi Bilgi Sistemleri desteği ile mekansallaştırılması, kentsel arkeolojik veritabanlarının oluşturulması için ilk adım olabilir. İlk etapta oluşturulacak bu veritabanının içeriği, tescil ve sit kararları ile genişletilebilir.

- *Dönemsel Katman Planları ve Tarihi Belgeler*: İlk etapta oluşturulan mevcut bilgileri içeren veritabanı tarihi belgeler (gravürler, tarihi haritalar, fotoğraflar, yayınlar, eski gazete haberleri) ve hatta sözlü tarih verileri ile desteklenebilir. Ayrıca tarihi haritalar ve kaynaklar kullanılarak, kentin tarih sürecinde ki planları ve dokusuna ait dönemsel katman planları (diachronic plans) hazırlanabilir. Bu süreç sonrasında tam anlamıyla kullanılabilir ve etkin veritabanları, günümüz değerleriyle beraber “kent arşivleri”ne dönüşeceklerdir. Bilindiği gibi İzmir Büyükşehir Belediyesi tarafından kent arşivi oluşturabilmek için önemli adımlar atılmıştır. Elde edilen verilerin planlama ve koruma süreçlerine entegre edilmesi de ikinci adım olmalıdır.

- *Genel ve Detaylı Yüzey Araştırmaları*: Mevcut verilerin mekansallaştırılması ve tarihsel verilerle değerlendirilmesi sonucunda tanımlanan İdeal Kentsel Arkeolojik Potansiyelin (Pi) mevcut durum değerlendirilmesinin yapılabilmesi ve tahribatın belgelenmesi için farklı ölçeklerde arazi çalışmaları yapılmalıdır. Genel arazi çalışmalarında, geleneksel ve modern yapı inşa teknikleri, kentsel dokunun korunmuşluğu ve dolgu kalınlığına dair gözlemler yapılmalıdır. Genel çalışma sonunda oluşturulacak alt-bölgeler önceliklendirilerek, parsel ölçeğinde detaylı olarak çalışılmalıdır.

- *Jeofizik Yöntemlerle Yüzey Araştırmaları*: Kritik ve öncelikli alanlarda, arkeolojik alanlar üzerinde uzmanlaşmış jeofizikçilerin önerileri



Harita-6: İzmir Agora ve Çevresinde jeofizik yöntemlerle çalışılan alanlar ve hatlar (Kaynak: İzmir Agorasında Yapılan Jeofizik Araştırmalar Sunusu, Doç.Dr. Mahmut G. Drahor, Dokuz Eylül Üniversitesi)



Harita-5: Yozgat, Kerkenes Dağından yürütülen arkeolojik çalışmalar sırasında jeofizik yöntemler ile elde edilen öz direnç haritası. Haritada arkeolojik kazıya gerek duyulmayacak detayda bilgi görülmektedir. (Kaynak: Kerkenes Projesi web sayfası, <http://www.metu.edu.tr/home/wwwkerk/kerk2/...>)

doğrultusunda, hızlı ve etkin sonuç verebilecek jeofizik çalışmaları yürütülmelidir. Jeofizik tekniklerinin desteği ile geliştirilen yöntemler, arkeolojik değerlerin tespiti için etkin ve hızlı sonuç vermeye başlamıştır (Harita-5). Bu yöntemler tarihi kent merkezlerinde de kullanılabilir-mektedir (Örn: İzmir Agora ve çevresinde İzmir Dokuz Eylül Üniversitesi ve Bordeaux Üniversitesi işbirliğiyle Ground Penetrating Radar çalışması yapılmıştır- Harita-6). Kent merkezlerinde yürütülecek kurtarma ve sondaj kazılarında daha düşük maliyetle uygun alanlarda jeofizik yöntemler mutlaka kullanılmalıdır.

### **Alt Bölgelerin ve Stratejilerin Üretilmesi:**

Kentsel Arkeolojik Veritabanları ile tanımlanan İdeal Arkeolojik Potansiyel, tahrip edildiği düşünülen veya bilinen (modern inşa yöntemleri ile yapılaşmış alanlar, yer altı otoparkları, metro durakları vb.) alanlarla beraber değerlendirilerek sit alanları içinde alt-bölgeler tanımlanmalıdır. Her alt-bölge içinde kentsel arkeolojik mirasın korunması, mimarların ve yatırımcıların yönlendirilmesi, arkeologlar ile ortak bir dil konuşulması, halkın kent kültürü ve tarihi konusunda bilinçlendirilmesi ve tarihi kent merkezlerinin prestij kazanması için farklı stratejiler üretilebilir. Bu doğrultuda tanımlanabilecek alt-bölgeler temelde şu başlıklar altında toplanabilir:

- *Anıtsal Yapılar ve Çevreleri:* Tarihi kent merkezlerinde bulunan anıtsal yapılar veya iyi korunmuş mimari izler (Örn: Kent Suru) ve çevreleri bir bütün olarak algılanmalıdır. Bu alanlarda kamu eliyle ve özel sektör desteğiyle kentsel arkeolojik park düzenlemeleri yürütülmelidir. Ankara Ulus Tarihi Kent Merkezini düşündüğümüzde Roma Hamamı, Odeon, Augustus Tapınağı çevresi bu kapsamda düşünülebilir (Harita-7).

- *Korunmuş Doku üzerinde Geleneksel Yapılar:* Tarihi kent merkezlerimizde görülen bozulmuş izgara plan izleri (Örn: Diyarbakır Suriçi – Harita-8), Osmanlı kent dokusu yapısı düşünülerek irdelenirse, korunmuş kentsel arkeolojik dokular, akslar ve alanlar belirlenebilir. Korunmuş dokularda geleneksel inşa teknikleri kullanılarak yapılmış yapıların temel derinlikleri, eğer bodrum katları yoksa az olduğundan arkeolojik katmanların korunmuş olduğu düşünülebilir. Bu tanıma uyan alanlarda, boş parseller arkeolojik potansiyelleri yüksek alandır. Bu nedenle,

bu alanlarda, parsel ölçeğinde uygulamalar yapılmadan önce veritabanları destekli masa-başı değerlendirmeler yapılmalı. Bu değerlendirmeler ışığında yürütülecek arazi çalışmaları (sondaj, jeofizik araştırma) ile karar verilmelidir (Harita-9).

- *Korunmuş Doku üzerinde Modern Yapılar:* Yukarıda tanımlanmış korunmuş dokular üzerinde modern yapı teknikleri kullanılarak inşa edilen yapıların dolgu kalınlığı da göz önünde bulundurularak arkeolojik katmanları tahrip ettiği ve sit bütünlüğünü bozduğu düşünülebilir. Bu alanlardaki, geniş boşluklar dışında yürütülecek çalışmalar özendirilmeli ve yatırımlar bu alanlara yönlendirilmelidir. Fakat, şans eseri bulunabilecek değerler için süreç ve yöntem mutlaka tanımlanmalıdır (Harita-9).

- *Geniş Yeşil Alanlar ve Kentsel Boşluklar:* Tarihi kent merkezlerinde fonksiyonlarında sürekliliği göz önünde tutulursa, korunabilmiş geniş yeşil alanlar ve kentsel boşluklar arkeolojik rezerv alanları olarak düşünülmelidir (Örn: İzmir Enternasyonal Fuarı, Ankara Gençlik Parkı veya İstanbul Gülhane Parkı).

- *Kıyı kentlerinde dolgu alanları:* İzmir ve İstanbul gibi önemli metropollerimizin tarihi kent merkezleri ve kıyı ilişkisi düşünüldüğünde kentsel arkeolojik değerler üzerindeki baskının dolgu alanlarına (kesinlikle yeni dolgu alanları yaratmadan) yönlendirilmesi uygun bir yöntem olarak görülebilir. Bu yönde bir çalışma, İstanbul tüpgeçit projesi kapsamında kentsel arkeolojik değerlerin maruz kalacağı zararları minimize etmek için İstanbul Tarihi Yarımada'da uygulanmaktadır (Tuna, 2003:88-93).

### **Kentsel Arkeolojik Miras Yönetimi için Öneriler:**

- *Yasal ve Yönetimsel Yapı:* Teknik ve finansal olarak yeterli olan belediyeler, il özel idareleri kentsel arkeolojik mirasın yönetimine etkin olarak katılmalıdır. Kültür ve Tabiat Varlıklarının Koruma Bölge Kurulları ve Arkeoloji Müzeleri mutlaka yerel yönetimlerle işbirliği içine girmelidir. Bu işbirliğinin yöntemin temel ilkeleri Kültür ve Tabiat Varlıklarını Koruma Yüksek Kurulu tarafından tanımlanarak, ulusal bir strateji geliştirilmelidir. Bu süreçte, Avrupa Birliği uyum sürecinde etkin rol üstlenen kuruluşlara da önemli roller düşmektedir.

- *Finansal ve Teknik Destek:* Kültür ve Tabiat Varlıkları Koruma mevzuatında yeni yapılan değişikliklerle<sup>5</sup>, kültürel değerlerin korunması için finansal kaynaklar yaratılmaya çalışılmıştır. Bu süreçte, belediye ve özel idarelere verilen taşınmaz kültür varlıklarının bulunduğu parsellerin hazine arazisi ile takas hakkı (5226 sayılı yasa ile, Belediye ve İl Özel İdareleride bu olanaktan yararlanabilmektedir), sponsorluk olanaklarının kentsel arkeolojik mirasın korunması içinde kullanılmalıdır. Aynı zamanda, yatırımcıların kurtarma kazıları ve sondaj kazılarını arazi çalışması öncesi hazırlık aşamalarından, arkeolojik kazı sonrası yayın çalışmalarına kadar desteklemeleri sağlanmalıdır.

- Kentsel arkeolojik mirasın değerlendirme kriterleri net olarak belirlenmelidir. In-situ (yerinde) korunması gereken değerler ile belgelenecek kaldırılacak değerlerin irdelemesinde kolaylık sağlayacak yol haritaları (guideline) ve ölçütler tanımlanmalıdır.

## Sonuç

Tanımlanan yöntem; disiplinlerarası etkin çalışma gerektiren, farklı kurum ve kuruluşların işbirliği ve finansal desteği ile gerçekleştirilebilecek bir süreçtir. Tabii ki uygulama sürecinde, yukarıda tanımlanan süreçte artılar ve eksikliklerde olacaktır. Sadece, Coğrafi Bilgi Sistemleri destekli veritabanlarının oluşturulması bile hem finansal hem de teknik olarak uzun erimli süreçlerdir. Fakat, veritabanlarının ve yönetim modellerinin oluşturulma sürecine kadar, biz şehir plancıları olarak, kentsel arkeolojik mirasın korunması için basit çözüm önerileri aramaktan vazgeçmemeliyiz. Avrupa Konseyinin Kültürel Miras Komitesi tarafından 2000 yılı içinde hazırlanan “İyi Pratik Kodlaması (*code of good practice*)” ta kamu otoriteleri ve şehir plancıları, yatırımcılar, mimarlar ve arkeologlar ile işbirliği içine girerek ve ortak çözüm önerileri arayarak kentsel arkeolojik mirasın korunması, belgelenmesi ve sergilenmesinde büyük rol verilmiştir. Öncelikli gözlemsel olarak yapılabilecek, bölgeleme ve alt-bölgeleme çalışmaları ile tarihi kent merkezlerimiz için yönetim



Harita-8: Diyarbakır Tarihi Kent Merkezi (Suriçi), Osmanlı kent dokusu etkisiyle çıkmaz sokaklar ile dolu Suriçi’nde, Izgara Plan izleri çok rahatlıkla gözlemlenebilmektedir. (Kaynak: Diyarbakır Suriçi Bölgesi Kentsel Kültür Varlıkları Envanteri, Tigris Consulting Engineering, Diyarbakır, 2003)



Harita-9: Ankara Ulus Tarihi Kent Merkezindeki yapı stoklarının özellikleri ve arkeolojik potansiyelin değerlendirilmesi ile oluşan gözlemsel alt bölgeler. Harita hazırlanırken, ana akslar çevresinde yoğunlaşan yüksek yapılar arasında sıkışmış, geleneksel yapılar gözönünde tutulmuştur. Buna göre, Roma Hamamı ve Odeon arasında kalan –kırmızı renkli- bölgede kentsel arkeolojik potansiyelin yüksek olduğu düşünülmüştür. Bu nedenle, bu alanda, yapıların ekonomik ömürleri ve tarihi değerleri göz önünde tutularak alt bölgeler belirlenmiştir. Erken Cumhuriyet Dönemi ve sonrasında modern yapı teknikleri kullanılarak inşa edilen yapıların bulunduğu alanlar –yeşil renkli- tahribat alanları olarak ele alınmıştır. Bu alanlarda şans eseri buluntular için yöntem geliştirilmesi önerilebilir. Sarı renkli bölgeler ise 2. Derece Kentsel Arkeolojik Potansiyel alanları olarak tanımlanabilir. (Kaynak: ODTÜ, Şehir ve Bölge Planlama Bölümünde, 2001-2002 öğretim yılında, Prof. Dr. Raci Bademli yönetiminde sürdürülmüş, CP 402 / Planlama Stüdyosu kapsamında, bireysel çalışma)

<sup>5</sup> 5216 sayılı Büyükşehir Belediyesi Kanunu, 5225 Sayılı Kültür Yatırımları ve Girişimlerini Teşvik Kanunu, 5226 Sayılı Kültür ve Tabiat Varlıklarını Koruma Kanunu ile Çeşitli Kanunlarda Değişiklik Yapılması Hakkında Kanun.



modelleri oluşturulabiliriz. Genellikle geleneksel Osmanlı kent dokusunda olan tarihi kent merkezlerimiz üzerinde basit bir gözlem yapıldığında, Roma döneminden kalan ızgara planı, anıtsal bir yapı çevresinde şekillendirilmiş topografik izleri veya yapı temelleri altında kalmış olabilecek arkeolojik katmanları çok rahatlıkla fark edebiliriz. Bu nedenle, 5226 sayılı yasa ile Koruma Amaçlı İmara Planlarının hazırlanması yetkisinin şehir plancılarına verildiği düşünüldüğünde; arkeoloji ve kent tarihleri konusunda biraz daha fazla bilgi sahibi olmamız gerektiği ortadadır. Bu nedenle, kentsel arkeolojik veritabanları hazırlanana kadar, kentsel arkeolojik potansiyelin bulunduğu düşünülen tarihi kent merkezlerimizde çalışırken, sit alanları ile sınırlı kalmadan ilgili bilim dalları ile işbirliği içine girerek alt bölgelerimizi ve stratejilerimizi oluşturmalıyız.

### Kaynaklar

Addyman, P., Urban Archaeology-Where Now, FSA, at the Society of Antiquaries of London, Piccadilly, 2003.

Archaeological Sites at Risk, Heritage at Risk 2001-2002, ICOMOS Committee on Archaeological Heritage Management Report, 2002.

Bath Supplementary Planning Document, Adopted in 2004. <http://www.bathnes.gov.uk/BathNES/environment/planningservices/Archaeology/BathSPG.htm>

Bilgin, A.G., "Urban Archaeology: As The Bases for the Studies on the Future of the Town", Basılmamış Yüksek Lisans Tezi, ODTÜ, Mimarlık Fakültesi, 1996.

Çağlayan, D., "An Assessment of Urban Archaeology and Archaeological Heritage: A Case Study in Ulus-Ankara". Basılmamış Yüksek Lisans Tezi, ODTÜ, Mimarlık Fakültesi, 1999.

Delaunay, C., Collaboration Between Planners and Archaeologists, Archaeology and Planning, Colloquy organised jointly by the Council of Europe and the Region of Tuscany, Florence, 1984.

European Code of Good Practice: "Archaeology and The Urban Project", Avrupa Komisyonu-Kültürel Miras Komisyonu, 8-10 Mart 2000.

Garmy, P., Urban Archaeology in France, Committee on Cultural Heritage, European Plan for Archaeology, Group of Specialist on Urban Archaeology, CE, Strasbourg, 1985.

Heidgway, C.M. (ed.), The Erosion of History, Archaeology and Planning in Towns, A Study of Historic Towns Affected by Modern Development

in England, Wales and Scotland, Council for British Archaeology-Urban Research Committee, 1972.

Hester, A. D., Public Archaeology Forum, Journal of Field Archaeology, Vol. 16, No.2, 1989, 233-240.

ICOMOS (International Council on Monuments and Sites) Committee on Archaeological Heritage Management, Archaeological Heritage at Risk, Heritage at Risk 2001-2002 Report, 2001.

<http://www.international.icomos.org/risk/2001/icahm2001.htm>

Leech, R., Preface, Report on the Situation of Urban Archaeology in Europe, Council of Europe Publishing, 1999.

MoLAS Capability Statement, Museum of London, Archaeology Service, 2002.

<http://www.molas.org.uk/default.asp>

MoLAS Desk-Based Assessment, Museum of London, Archaeology Service, 2001

<http://www.molas.org.uk/default.asp>

Özdoğan, M., Geçmiş Silinen Kent, Tarih Vakfı, İstanbul Dergisi, Sayı: 46, Temmuz 2003, sf. 51-54

Planning Policy Guidance 15 – PPG15 (Planning and the Historic Environment), Secretary of State for the Environment, .

Planning Policy Guidance 16 – PPG16 (Planning and Archaeology), Secretary of State for the Environment, .

Recommendation No R (89) 5, Concerning The Protection and Enhancement of The Archaeological Heritage in The Context of Town and Country Planning Operations, Council of Europe, 1989.

The Impact of Archaeology on the Development of the City of London, Annual Report, Corporation of London, 2001.

Tuna, N., Safeguarding of Urban Archaeological Heritage: The example of Phocaea, Modern Foça in Turkey, Proceedings of the International Archaeological Conference, Szazhalombatta, 1996.

Tuna, N., Turkey, Report on the Situation of Urban Archaeology in Europe, Council of Europe Publishing, 1999 sh.217-228.

Tuna, N., İstanbul Suriçi'nde Kentsel Arkeolojik Kültür Mirası, İstanbul Dergisi, Sayı: 46, Temmuz 2003, sf. 88-93.

C. Marcellin (AFAN), Transalpine Gaul, A. Le Bot (SRA), ©SRAArchives - <http://www.culture.gouv.fr/culture/arcnat/vienne/en/creditsphotos.htm>

Oxford Archaeology Home Page, <http://www.oxfordarch.co.uk/index.htm>