

Mekansal Planlamanın Kentin Biçimlenmesine Etkisi: Mersin Örneği

Tolga ÜNLÜ

Bu çalışmada, bir araç olarak mekansal planlamanın –ülke örneğinde imar planlamanın- kentsel mekanın biçimlendirilmesinde ne kadar etkili olduğu üzerinde durulacaktır. Bu inceleme bir yandan mekansal planların kendi öz nitelikleri üzerinden gerçekleştirilirken, diğer yandan bu planların hazırlanma ve uygulanma süreçleri de irdelenecektir. Zira, planların uygulanma süreçlerinde hedeflenenden uzaklaşıp uzaklaşmadığı, bu süreçte yer alan aktörlerin davranış biçimleriyle birlikte ele alınması gereken bir tartışma konusu olarak öne çıkmaktadır. Diğer bir anlatımla, mekansal planlamanın kentin biçimlenmesine etkisi salt planlar üzerinden değil, bu planların üretilmesinde ve uygulanmasında etkili olan aktörlerin davranış biçimleri ile değerlendirilecektir ve bu değerlendirme Mersin kenti özelinde yapılacaktır.

Mersin, on dokuzuncu yüzyılın ilk yarısındaki kuruluşundan günümüze kadar geçen süreçte göstermiş olduğu gelişme sonucu, Beaufort'un deyişiyle "birkaç kulübe"den oluşan bir yerleşmeden günümüzde ülkenin nüfus büyüklüğü açısından önde gelen kentlerinden biri haline gelmiştir. Yaklaşık iki yüzyıllık süreçte Mersin'in göstermiş olduğu bu hızlı gelişme, incelenmeye değer bir kentsel oluşum ortaya çıkarmıştır. Bu gelişme içinde Mersin, yirminci yüzyılın ortalarına kadar orta ölçekli bir Akdeniz yerleşimi olarak belirgin bir kentsel kimlik ve kendine özgü bir karakter oluşturmuşken, özellikle günümüzdeki limanın hizmete açılmasının ardından giderek ülkenin diğer kentlerine benzemeye başlamış ve önceki

dönemlerde oluşturduğu kentsel kimliği kaybetmeye başlamıştır.

Mersin'in genç bir Anadolu kenti olarak gelişme gösterdiği yaklaşık iki yüzyıllık süreçte kentin gelişmesini ve kentsel mekanının oluşmasını etkileyen ilişkilerde farklılıkların olduğu, farklı dönemler ortaya çıkmıştır. Bu dönemlerin oluşmasında kırılma noktalarını yürürlüğe giren imar planları oluşturmuştur. Örneğin, Hermann Jansen tarafından hazırlanmış olan ve 1938 yılında yürürlüğe giren kentin ilk imar planı kentsel gelişme sürecinde bir dönüm noktası olmuştur. Bu plandan önce kentin gelişmesini yönlendirecek bir imar planının yokluğunda kentsel mekanın biçimlenmesi sürecindeki ilişkiler farklı bir şekilde belirginleşmekteydi. Diğer yandan, 1938'den sonra planlı dönem olarak adlandırılacak dönemde de planların farklı nitelikleri, bir yandan kentsel mekanın farklı biçimlerde üretilmesini sağlarken diğer yandan daha önceki dönemlerde oluşmuş kentsel mekanın dönüşmesine de neden olmuştur.

Bu kapsamda, bu çalışmada, Mersin kentinin gelişmesi ve kentsel mekanın biçimlendirilmesi süreçleri başlıca dört dönemde incelenecektir. Bu dönemlerden ilki, 1938 öncesi plansız dönemdir ve kentin modern dönemde kuruluşundan ilk imar planının yürürlüğe girmesine kadar geçen süreci kapsamaktadır. Bu döneme ilişkin kapsamlı ve ayrıntılı bir değerlendirme, bir önceki yazıda, Tülin Selvi Ünlü'nün çalışmasında ele alınmaktadır. Dolayısıyla, plansız döneme ilişkin değerlendirmeler, genel olarak kentsel mekanın yeni

Şehir Plancısı,
Yrd. Doç. Dr.,
Mersin Üniversitesi Şehir ve
Bölge Planlama Bölümü

PLANLAMA
2009/3-4

oluşmaya başladığı Mersin kentinin mekansal nitelikleri ve özellikleri üzerinde yoğunlaşacaktır. İkinci dönem, 1938 yılından “İller Bankası Planı”nın hazırlanmış olduğu 1963 yılına kadar geçen süreci, üçüncü dönem bu tarihten 1985’e kadar geçen süreci ve son dönem ise 1985’ten 2000’li yılların başına kadar geçen süreci içine almaktadır.

Bu son dönemin devamında, 2004 yılında yürürlüğe giren 5216 sayılı Büyükşehir Belediyesi Kanunu ile yeni bir döneme girilmiştir ve bu dönemde bir grup plan yürürlüğe girmiştir. Bu planlar, Çevre ve Orman Bakanlığı tarafından onanmış olan 1/100000 ölçekli Mersin-Karaman Çevre Düzeni Planı ve Mersin Büyükşehir Belediyesi tarafından onanmış olan 1/25000 ölçekli Mersin Kent Bütünü Nazım İmar Planı’dır. Bu planların alt ölçekli planları olarak 1/5000 ölçekli Mersin Nazım İmar Planı çalışmaları sürdürülmektedir. Bu yeni dönemde hazırlanan planlar, henüz uygulama aşamasına geçmemiştir ve bundan dolayı kentin biçimine nasıl etkileri olduğu somut olarak gözlemlenebilir bir olgu haline gelmemiştir. Dolayısıyla, bu planların ilerleyen süreçte oluşturacağı beşinci dönem bu çalışmanın kapsamı dışında bırakılmıştır. Bu planlama dönemine ve bu dönem içinde yer alan planlar ile ilgili değerlendirmeleri, Planlama dergisinin bu sayısında Şehir Plancıları Odası Mersin Temsilciliği’nin hazırlanmış olduğu görüşlerden izlenebilir.

Bu dönemlerde ise araştırma temel olarak üç soru çevresinde gelişecektir. Bu sorular aşağıdaki biçimde gelişmiştir:

- Kuruluşundan günümüze Mersin nasıl bir mekansal gelişim göstermiştir?
- Gelişim sürecinde kentsel mekanda ne tür dönüşüm biçimleri oluşmuştur?
- Kentsel mekanın dönüşümünü yönlendiren araçlar/aktörler ne/kim olmuştur?

Bu sorulara aranan yanıtlar çerçevesinde gelişecek olan dönemsel incelemenin yanı sıra, yazının ilk bölümünde kentsel mekanın biçimlendirilmesine yönelik bir kuramsal çerçeve sunulacaktır. Son bölümde ise “Kentsel mekanın niteliğini artıracak hangi stratejiler, nasıl üretilebilir?” sorusu çerçevesinde öneriler tartışılacaktır.

1. Kentsel Mekanın Biçimlendirme Süreçleri: Aktörler, Süreçler ve Kurallar

Bu yazı kapsamında, bu bölümde, ilerleyen bölümlerde değerlendirmesi yapılacak Mersin’de kentsel mekanın oluşumu ile ilgili bir değerlendirme çerçevesi oluşturulmaya çalışılacaktır. Bu doğrultuda, kentsel mekanın biçimlendirilmeye çalışılan özellikleri ile mekanı biçimlendiren etkenler arasındaki ilişki ortaya konacaktır.

Çalışma kapsamında kentsel mekanın üç temel alandaki ilişkiler sonucu biçimlendiği vurgulanmaktadır. Bu alanlar, yasal alan, sosyo-politik alan ve sürece ilişkin alan olarak adlandırılmıştır. Yasal alanda tanımlanmış olan araçlar (yasa, yönetmelik, plan vb.) bir yandan sosyo-politik alandaki aktörlerin davranış biçimlerini ve eylemlerini kısıtladığı gibi diğer yandan sürece ilişkin alanın işleyişini de tanımlamaktadır. Dolayısıyla, yasal alan, diğer bileşenlere göre daha merkezi bir konumda bulunmaktadır. Sosyo-politik alan, değişik çıkarılara ve beklentilere sahip farklı aktörler arası çatışmalar, tartışmalar ve uzlaşmaların yaşandığı bileşendir. Kentsel mekanın üretilmesi ve biçimlendirilmesiyle ilgili sorumluluklar ve meslek alanları da burada tanımlanmaktadır. Sürece ilişkin alanda ise aktörlerin katılım biçimleri tanımlanmakta ve yasalar ile yönetmeliklerde tanımlandığı şekilde kent planları ve diğer araçlar elde edilmektedir.

Temel alanlar olarak belirlenen bu üç alan arasındaki ilişki ise kentsel mekanın çeşitli biçimlerde ve özelliklerde üretilmesini ve biçimlendirilmesini sağlamaktadır. Farklı şekillerde oluşan kentsel mekanın farklı özellikleri öne çıkabilmektedir. Bu özellikler, morfolojik (bina yüksekliği, parsel boyutları, inşaat yoğunluğu, sokak örüntüsü, yapı adası biçimi vb.), işlevsel (arazi kullanım biçimi, bölgeleme, altyapı vb.), mekansal (açık alan sistemi, yol kademelenmesi vb.), görsel (hacim, peyzaj, ölçek, uyum vb.) ve bağlamsal (karakter, yerel stiller vb.) özellikler olmaktadır. Bu özellikler, kentsel mekanın biçimlendirildiği bağlam içinde farklı ilişkiler doğrultusunda farklılıklar göstermekle birlikte yerleşimden yerleşime de farklı durumların, dolayısıyla farklı karakterlerin ve kimliklerin ortaya çıkmasını sağlamaktadır.

Üç alan arasındaki ilişkinin farklılığı, farklı kentsel mekanlar oluşturacağı gibi bu ilişkiler

içindeki farklılıklar da birçok etkileşim sonucu oluşmaktadır. Örneğin, yasal alanda durağan olarak tanımlanan ve toplumun devingen yapısıyla örtüşmeyen kurallar, toplumun gereksinimlerinin gerisinde kalabilecek, Sürece ilişkin alanda, mekanizmanın işleyişi rutinleşebilecek ve bürokratikleşebilecek, sosyo-politik alanda ise bu alanda yer alan aktörlerin davranış biçimleri rutinleşebilecek, durağan yapı sayesinde tektipleşen, giderek daha çok birbirine benzeyen ve birerneklenen kentsel mekanlar üretilmeye başlanacaktır. Diğer yandan, bu alanlarda etkileşimin arttığı, toplumun yapısına uygun devingen kuralların oluşturulduğu, katılımcı süreçlerin işletildiği durumlarda yerleşimlerin kendine özgü bir kentsel doku oluşturduğu, karakterlerini ve kimliklerini geliştirdiği gözlenmektedir.

Bu çalışmada dönemler halinde incelenecek olan Mersin'in kentsel gelişmesi, üç temel alanın birbiriyle etkileşimi ve oluşan mekan özellikleri yönünden irdelenecektir.

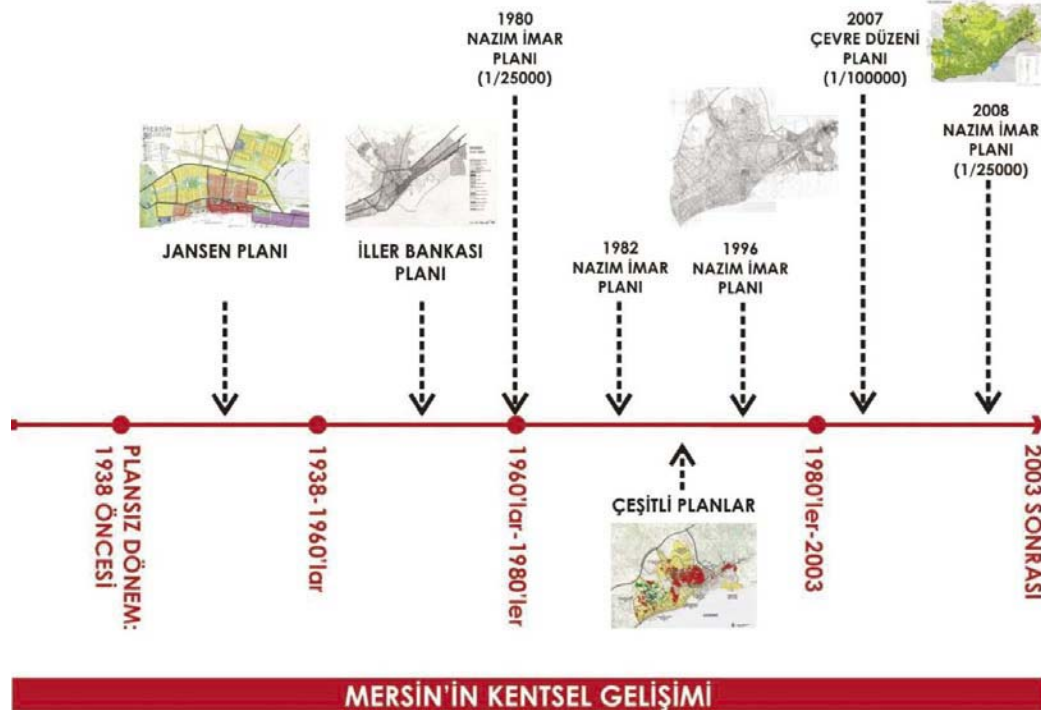
2. Mersin'in kentsel gelişme süreci

Yukarıda da belirtildiği gibi Mersin'in kentsel gelişme süreci, dört temel dönemde incelenecektir. Bu dönemler içinde, ilk imar planının

elde edildiği 1938 yılı dönüm noktasını oluşturmaktadır. 1938 yılında dönemin önemli şehirci-mimarlarından olan Hermann Jansen tarafından hazırlanmış ve çalışmada "Jansen Planı" olarak adlandırılacak plandan sonra, 1963 yılında İller Bankası tarafından hazırlanan "İller Bankası Planı" yürürlüğe girmiştir. 1980 yılında hazırlanan 1/25000 ve 1/5000 ölçekli planların ardından 1985 yılı, planlama yetkisinin yerel yönetimlere geçmesinden dolayı, çalışmada öne sürülen dönemleme açısından diğer bir kırılma noktasına işaret etmektedir. 1985 yılından sonra ise Mersin'de birçok imar planının yürürlüğe girdiği görülmektedir (Şekil 1).

2.1. Planlı dönem öncesinde Mersin: Kuruluşundan 1938 yılına

Mersin kenti, Kydnos Nehri'ne bağlı olarak oluşan Rhegma Gölü'nün alüvyonlarla dolması ve bataklık hale gelmesi, bundan dolayı Çukurova Bölgesi içinde önemli bir liman işlevi gören Tarsus'un liman işlevini kaybetmesiyle ortaya çıkmıştır. Söz konusu limanın tamamen ne zaman kapandığına dair kesin bilgi bulunmamasına rağmen, on dokuzuncu yüzyıl başlarında bölgeye gelen gezginlerin anlatılarından Tarsus'un yeni limanının Kazanlı'ya kaydığı anlaşılmaktadır.



Şekil 1: Mersin Kentsel Gelişme Süreci. Şekilde kırmızı ile işaretli çizgi on dokuzuncu yüzyılın başından günümüze kadar Mersin'in gelişimi simgelemek ve bu çizgi üzerinde belirginleşen dönemlere işaret etmektedir. Bu dönemlerin oluşmasında ise süreç içinde yürürlüğe giren imar planları etkin olmaktadır.

Selvi Ünlü ve Ünlü'nün (2009) de belirttiği gibi, günümüzdeki Berdan Nehri, antik dönemdeki Kydnos Nehri üzerinde bir lagün olarak yer alan Rhegma Gölü'nün bataklığa dönüşmesiyle birlikte Tarsus'un liman kenti özelliğini yitirdiği ve Kazanlı'nın Tarsus'un limanı olarak işlev görmeye başladığı anlaşılmaktadır. Ancak Kazanlı'nın da güvenli liman olanaklarını sunmaktan uzak kalması, Mersin'i bölge içinde öne çıkarmıştır.

Selvi Ünlü (2007) Mersin kentinin on dokuzuncu yüzyıl boyunca ve yirminci yüzyıl başında göstermiş olduğu hızlı gelişmeyi Tarsus limanının kullanılamaz hale gelmesinin yanında birtakım bölgesel faktörlere de dayandırmaktadır. Bunlar, Amerikan İç Savaşı sonucu Çukurova'da artan pamuk üretimi ve bu üretim doğrultusunda iç ve dış pazarlar arasında Mersin'in bir bağlantı noktası haline gelmesi, özellikle Doğu Akdeniz kentleri üzere Mersin'in yakın bölgesindeki diğer yerleşimlerden göç almaya başlaması, Süveyş Kanalı'nın yapımı sırasında Toros Dağları'ndaki kerestenin kullanılması ve bu kerestenin Mersin limanı üzerinden sevk edilmesi, Mersin-Adana karayolunun yanı sıra demiryolunun da on dokuzuncu yüzyılın ikinci yarısında hizmete girmesi olarak sıralanmıştır. Bu gelişmeler kuşkusuz kenti bölgesel ölçekte bir çekim noktası haline getirmiştir.

Mersin, bölgenin liman işlevini de üstlenmesiyle birlikte bölge içinde önem kazanmaya başlamıştır. Limana ve konuma bağlı olarak gelişen etkinlik, 1873 yılında Mersin-Adana şose yolunun açılması, 1886 yılında Mersin-Adana demiryolunun hizmete girmesi ve 20. yüzyıl başlarında Adana-Mersin-Silifke-Mut-Karaman şoselerinin açılması ile kuvvetlenmiştir. Bu yönüyle Mersin, 19. yüzyılda Çukurova Bölgesi'nde bir odak olmuş ve ticaret merkezi haline gelmiştir. 1885 yılında Mersin Ticaret Meclisi'nin kurulmasının ardından Ziraat Bankası'nın yanı sıra uluslararası bankaların temsilcilikleri de 19. yüzyılın sonunda Mersin'de açılmaya başlamıştır. Dönemin Şark Ticaret Yıllıkları (Annuaire Commerce du Orient) kayıtlarına göre Osmanlı Bankası, Selanik Bankası, Atina Bankası, Deutche Orient Bank bu bankalardan birkaçıdır. Şark Ticaret Yıllıkları'nın 1881 ve 1921 yılları arasındaki kayıtlarından da anlaşılmaktadır. Bu kayıtlara göre, kentteki ticarethane sayısının kırk yılda 17'den

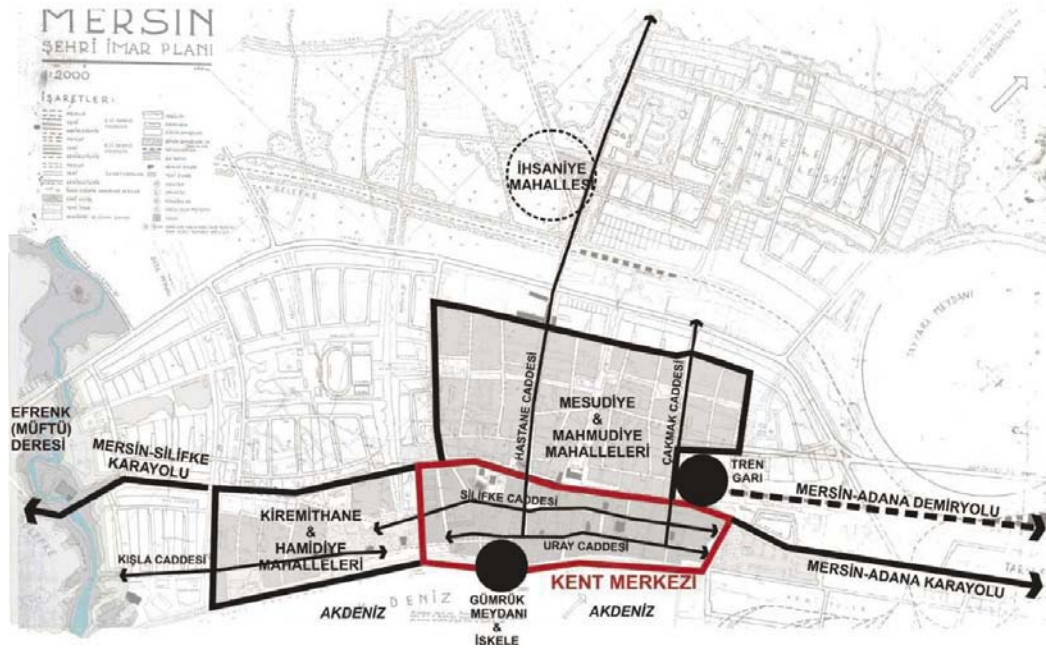
350'ye, ticarethane çeşidinin 7'den 77'ye çıktığı görülmekte, bu anlamda kentte ticaretin giderek canlandığı anlaşılmaktadır.

Bu dönemde, kuruluş yıllarında sahil boyunca birkaç kulübeden oluşan yerleşimin nüfusu 1870'li yıllarda 900'e, 1890'lı yıllarda ise 8000-9000 kişiye yükselmiştir (Adıyeke ve Adıyeke, 2004; Bozkurt, 2002). Planlı dönemin hemen öncesinde Mersin kent merkezi'nin nüfusu 1927 yılı ilk nüfus sayımına göre 21.171 kişi ve 1935 sayımına göre 26.430 kişidir. Kentteki nüfus artışıyla ticaretin canlanmasının koşutluklar gösterdiği anlaşılmaktadır.

Tanzimat Dönemi'ndeki batıya açılma politikalarının, Mersin'de kentsel bağlamın oluşumunda da etkili olduğu anlaşılmaktadır. Bu dönemde, Osmanlı döneminin ilk imar kanunu olan 1882 tarihli Ebniye Kanunu, modernleşme sürecinin bir aracı olarak yürürlüğe girmiştir. Osmanlı bürokrasisinin Avrupa kentlerindeki gözlemleri sonucunda oluşturulan yasa, temelde yollarla ilgili düzenlemeler üzerine odaklanmıştır. Yolların düzgün hale getirilmesi, genişletilmesi, çıkmaz sokağın yasaklanması gibi düzenlemeler getirilmiştir. Böylece, ızgara örüntülü bir kentsel gelişme amaçlanmıştır (Akçura, 1981; Çelik, 1998).

Mersin'in 19. yüzyılda mekânsal biçimlenmesi de ızgara örüntülü olarak gelişmiş, Uray, Hastane, Çakmak ve Silifke caddeleri ana ulaşım koridorlarını oluşturmuştur. Kentin kuruluşundan itibaren gelişim süreci içinde kent merkezinin taşıyıcı omurgası Uray Caddesi olmuştur. Ticaretin kaçınılmaz parçası olan bankaların yanı sıra hanlar, işyerleri ve dükkanlar ile yönetim yapıları bu cadde üzerinde gelişmiştir. Bu anlamda, Belediye, Azakhan, Sursok Han, Hükümet Konağı, Katolik Kilisesi gibi binalar Uray Caddesi üzerinde yapılmıştır ve bunlardan bazıları günümüzde de varlıklarını sürdürmektedir.

Uray Caddesi ve çevresindeki ticaret oluşumları, Mersin'in en eski mahallesi olan Camii Şerif mahallesinde yer almaktadır. Bununla birlikte on dokuzuncu yüzyılda en yoğun yapılaşma, Mesudiye mahallesinde görülmektedir. Nusratiye, Mahmudiye, Hamidiye ve Kiremithane mahalleleri diğer yapılaşmış alanlardır (Yenişehirlioğlu, 2004). Genel anlamda kentin doğusunu günümüzdeki Çakmak Caddesi, batı sınırını ise



Şekil 2: On dokuzuncu yüzyılda ve yirminci yüzyıl başında Mersin'in kentsel biçimi (Kaynak: Ünlü, 2007)

Efrenk Deresi (günümüzde Müftü Deresi) oluşturmaktadır. Kuzeyde ise on dokuzuncu yüzyıl sonunda Girit göçmenleri için oluşturulmuş olan İhsaniye mahallesi bulunmaktadır. Bununla birlikte, kent merkezine yarım saat mesafede kuzeyde bulunan ve "Hıristiyan Köyü" olarak adlandırılan yerleşim kentten biraz kopuk olsa da mahalleye dönüştürülmüş ve Osmaniye adını almıştır¹ (şekil 2).

Yenişehirlioğlu'nun belirttiği gibi günümüzde de kentin çekirdeğini oluşturan Camii Şerif ve Mesudiye mahalleleri dışında kalan mahallelerde yapılaşma bahçe içinde tek ve iki katlı binalardan oluşmaktadır. Mekansal gelişme içinde özellikle Uray Caddesi'nin de bulunduğu Camii Şerif mahallesindeki yapılar Mersin'e özgü karakteristik özellikler göstermektedir. Bu binalar iki katlıdır ve üç kemer açıklıkları onları farklılaştırılmaktadır. Yenişehirlioğlu'na göre bu tür yapılar Doğu Akdeniz liman kentlerinde sıklıkla görülen yapılardır (şekil 3). Bu durum, Mersin'in Doğu Akdeniz içinde diğer limanlarla ilişkisinin yoğunlaştığı ve kültürel etkilenmelerin artmış olduğu izlenimini vermektedir (Yenişehirlioğlu, 2004).

¹ Bu mahalle günümüzde de Osmaniye mahallesi adıyla anılmaktadır

Selvi Ünlü'nün (2007) on dokuzuncu yüzyıl ve yirminci yüzyıl başındaki Mersin'in kentsel gelişmesini incelediği kapsamlı çalışması, planlı dönem öncesinde kuruluşundan itibaren yaklaşık yüzyıllık bir süreçte kentin kendine özgü bir karakter ortaya koyduğunu ve birtakım benzerlikler gösterse de çevresindeki diğer yer-



Şekil 3: On dokuzuncu yüzyılda ve yirminci yüzyıl başında Mersin'de inşa edilmiş yapılar ortak özellikler göstermektedir (Kaynak: Tülin ve Tolga Ünlü Arşivi)

leşimlerden farklılaşan bir kimliğinin oluştuğunu göstermektedir. Gümrük Meydanı ve İskelesi ile İstasyon arasında kentin ana omurgası olarak Uray Caddesi'nin geliştiği, bu bölgede Uray Caddesi'ne bağlı Gümrük, Taş, Belediye, Alman ve Demiryolu iskeleleri ile ticari etkinliğin yoğunlaştığı görülmektedir. Kentin batısında yeni gelişmekte olan alanda ise o dönemin kent elitlerinin yer seçtiği, kentte farklılaşan yeni bir konut alanının oluşmaya başladığı ve günümüzde Çamlıbel olarak adlandırılacak semtin ilk temellerinin atıldığı görülmektedir.

Kentin kendine özgü fiziksel biçimlenmesinin dönemin kartpostallarından ve fotoğraflarından da belirgin bir şekilde izlendiği bu dönemde, üç temel alandan yasal alanın oldukça zayıf olduğu ve kentin hemen hemen kendiliğinden geliştiği anlaşılmaktadır. Yasal alanda kısmen ve dolaylı etkili olan kurallar o dönemde İstanbul'un yeniden düzenlenmesi için yürürlüğe konan Ebniye Kanunu olmuştur. Bu durumda, kentsel mekânın biçimlenmesine temel olarak sosyo-politik alanın etkili olduğu anlaşılmaktadır. Bu alan içindeki aktörlerin iletişimlerinin ve etkileşimlerinin belirgin bir ortak payda oluşturduğu, bu paydanın ise zamanla ortak belleklerde yer edinen bir Mersin kimliğine dönüştüğü anlaşılmaktadır.

2.2. 1938'den 1960'lara: Kentin ilk imar planı-“Jansen Planı”

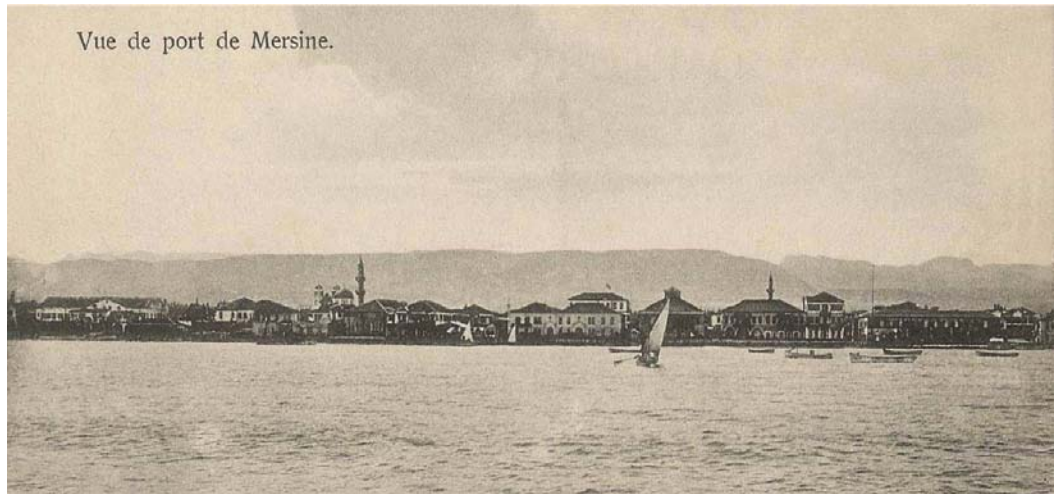
Kuruluşundan planlı döneme kadar uzanan gelişme sürecinde batıya açılan bir liman kenti olarak Mersin dönemsel olarak modernleşmenin

kenti olarak yorumlanabilmektedir ve kendine özgü nitelikler gösteren bir yerleşim haline gelmiştir. Bu çerçevede, yaklaşık olarak bir yüzyıllık bir dönemi kapsayan “plansız dönemde” bir kentsel bağlam oluşmuştur (Şekil 4). Planlı dönemin ilk planını hazırlamış olan Hermann Jansen'den beklenen kentsel bağlamı oluşturan yapılaşmanın korunmasını ve gelişmenin denetim altına alınmasını sağlayacak bir imar planıdır.

Hermann Jansen tarafından Mersin için bir imar planı hazırlanması, Yapı ve Yollar Kanunu'nun yürürlüğe girdiği döneme karşılık gelmektedir. Bu dönemde, dönemin Adana belediye başkanı Turhan Beriker, Ankara planını, yani Cumhuriyetin ilk imar planını hazırlayan Herman Jansen'i Adana, Mersin ve Tarsus'ta incelemeler yapmak üzere davet etmiş ve bu kapsamda dönemin Mersin belediye başkanı Mithat Toroğlu, Jansen'den Mersin'in imar planını hazırlamasını istemiştir.

Planlama ve tasarım yaklaşımları itibarıyla, Mersin kentinin fiziksel büyüklüğü ve ölçeği, Hermann Jansen için uygun bir ortam oluşturmaktadır. Planın hazırlanması için Mersin'e davet edilen Hermann Jansen, o dönemde Camillo Sitte ve Bahçekent planlama yaklaşımlarının etkisindedir (Tankut, 1993). 1938 yılında yürürlüğe giren Mersin İmar Planı'nda bu etkiler görülmektedir.

Jansen'in etkilenmiş olduğu gerek Camillo Sitte yaklaşımında gerekse Bahçekent yaklaşımında ön plana çıkan, batının sanayileşmekte olan 19. yüzyıl kentlerinin sorunlarına çözüm olarak tarihi



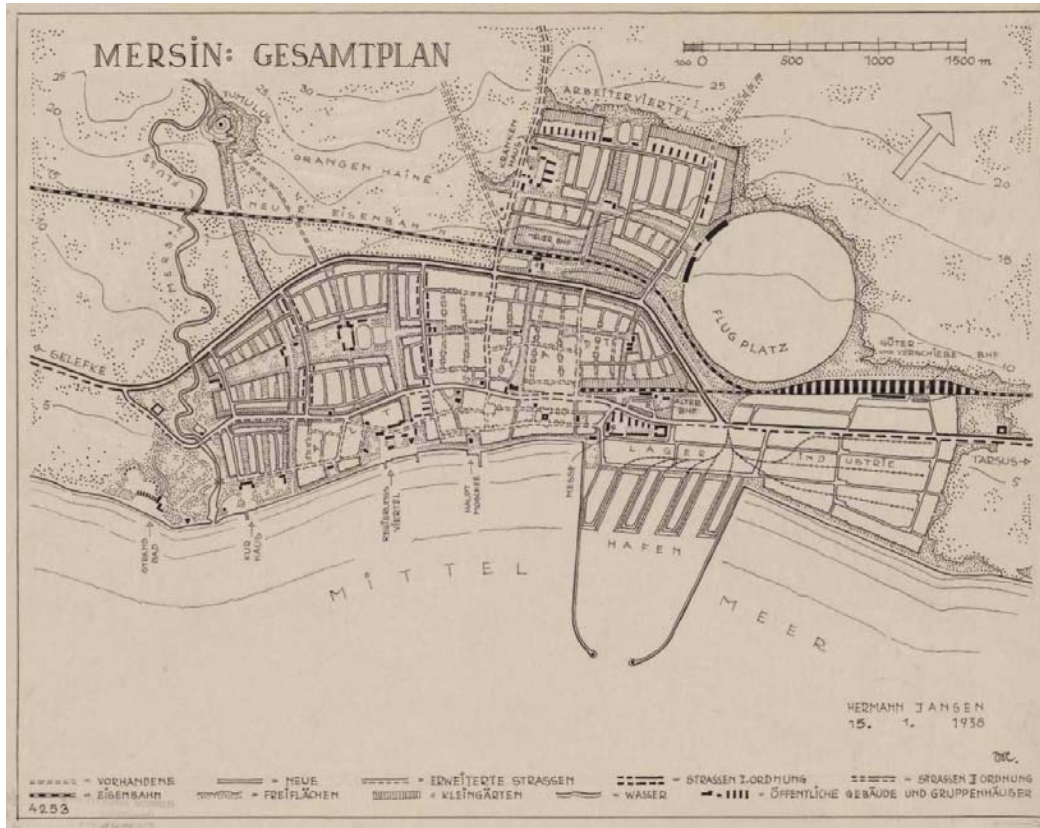
Şekil 4: 1938 Jansen Planı öncesindeki “plansız dönem”de oluşan kentsel bağlamı ve Mersin kentinin Akdeniz'e ait olduğunu ifade eden silüetlerden biri kentin aynı zamanda önemli yapılarını da göstermektedir (Kaynak: Ali Murat Merzeci Arşivi).

ve doğal değerlerin vurgulanması, kent yaşamına katılmasıdır. Bunun için özellikle Bahçeşehir yaklaşımı, kırsal ve kentin birlikte varolabileceği nüfusu kısıtlı ve küçük yerleşimlere dayalı bir model oluşturmuştur. Bu model kısıtlı büyümelere olanak tanıdığından Mersin'in küçük bir yerleşim olarak kalması planlama ve tasarım ilkelerinin uygulanması açısından Jansen için avantajlı bir durum oluşturmaktadır.

Jansen'e göre "Mersin'in karakteri"ni belirleyecek iki önemli unsur bulunmaktadır. Liman bunlardan birincisidir ve kentin bir 'ticaret şehri' olarak gelişmesini sağlayacaktır. İkincisi ise Mersin'in 'plaj şehri' olmasını sağlayacak denizidir. Dolayısıyla, Jansen'in plan hazırlama sürecini bu iki unsuru göz önünde bulundurarak yürüttüğü anlaşılmaktadır. 'Ticaret şehri' olarak öngörülen bölüm şehrin daha önce yapılaşmış alanlarıdır ve bu bölge Jansen Planı'nda 'eski şehir' olarak adlandırılmaktadır. 'Gelişme Bölgeleri' olarak tanımlanan alanlarda ise konut alanları ile rekreatif kullanımların ön planda tutulduğu, bu bağlamda denizin en önemli tasarım elemanı olarak

kullanıldığı görülmektedir. Denizi tasarım unsuru olarak kullanmanın ifadesi, en iyi şekilde sahil boyunca uzanan "sahil promenade" ile somutlanmaktadır. Bunun yanında, sahil promenadından kuzeye açılımlar sağlayan yaya koridorları da kentin denizle ilişkisini kuvvetlendirmektedir.

Bu çerçevede, Jansen Planı genel anlamda hem karakter olarak hem de arazi kullanım kararları yönünden iki ana bölgeye ayrılmıştır. 'Eski Şehir' varolan karakteriyle korunmuş, oluşmuş olan kentsel dokuya herhangi bir müdahalede bulunmaktan kaçınılmış ya da çok kısıtlı müdahaleler geliştirilmiştir. Bu çerçevede, 'Eski Şehir'de genel anlamda Camillo Sitte yaklaşımının gözetildiği görülmektedir. 'Gelişme Alanları'nda ise Hermann Jansen'in bahçe-kent anlayışına dayanan farklı bir planlama yaklaşımı geliştirdiği görülmektedir. Gelişme alanlarındaki konut bölgelerinin rekreatif kullanımlar ile birlikte gelişmesi gerektiği vurgulanmıştır. Bu gelişmenin aynı zamanda parsel ölçeğinde değil ufak kent parçaları temelinde olması gerekliliği vurgulanmıştır. Bu da Jansen'in diğer deneyimlerinde de görülen



Şekil 5: Dönemin önemli şehirci-mimarlarından Hermann Jansen tarafından hazırlanan ve 1938 yılında yürürlüğe giren "Jansen Planı".

Siedlung (mahallere dayalı büyüme) yaklaşımının bir göstergesidir. Bununla birlikte, kentin kuzeyinde düşük gelirli için bir “amele mahallesi” oluşturulacağı belirtilmiştir (Şekil 5).

Bahçekent vizyonu çerçevesinde önerilen gelişme alanları ve amele mahallesinin hayata geçirilmemiştir. Ancak bunun temel nedeni, plan kararlarındaki eksiklikler değil, mülkiyetin dönüşümü ile ilgili süreçlerdir. Sözkonusu alanlarda sorun tarımsal alanlar, vizyona ve plana uygun kentsel arsalar dönüşmemiştir. Bu durum Jansen’in yeni mahallelerinin tasarlandığı biçimde oluşmasını engellemiş, bu alanlarda kentsel mekânın biçimlenmesi sürecini sonraki plan dönemlerine ötelemiştir.

Hermann Jansen tarafından hazırlanan ve 1938 yılında yürürlüğe giren plandan 1960'lara kadar geçen süreçte, Mersin kentinin gelişmesinin batıya doğru yöneldiği, kentin on dokuzuncu yüzyıldan yirminci yüzyılın başına kadar geçen dönemde oluşturmuş olduğu çekirdeğinin korunduğu, bu anlamda kentin fiziksel yapılanmasında belirgin değişimler yaşanmadığı anlaşılmaktadır. Bu dönemde, bir planlama çalışmasının gündeme gelmesinin yasal alandaki değişikliklerden kaynaklandığı görülmektedir. Bu alanda Yapı ve Yollar Kanunu'nun yürürlüğe girmesi, ülkedeki tüm kentlere imar planlarını hazırlama zorunluluğu getirmiştir.

Planlama sürecinde, sosyo-politik alanda herhangi bir katılım sağlandığına yönelik bir bilgi bulunmamakla birlikte, dönemin yerel gazetelerinden Yeni Mersin Gazetesi'nde yayımlanan haberlerden

anlaşıldığına göre, aktörler arasındaki etkileşim plancı-mimar ile yerel yöneticiler arasında kalan ilişkilerle sınırlı kalmıştır. Plan, Mersin'de yapılan incelemeler sonrasında Mersin dışında hazırlanmış ve belediyeye sunulmuştur. Diğer yandan, üç temel alan olarak adlandırılan yasal alan, sosyo-politik alan ve sürece ilişkin alanın etkileşiminin kentin karakterini görünür hale getiren morfolojik özelliklerde belirgin değişimler gerçekleştirmediği ve bu anlamda kent kimliğinin önemli bir parçası olan silüetin önemli ölçüde korunduğu görülmektedir (Şekil 6). Bu durum, kuşkusuz Jansen Planı'nın temel kararlarından kaynaklanmaktadır. Yukarıda da belirtildiği gibi Jansen, denizi ve kentin denizle kurduğu ilişkiyi kentin karakterinin, kendine özgü dokusunun ve kimliğinin ayrılmaz bir parçası olarak ele almıştır.

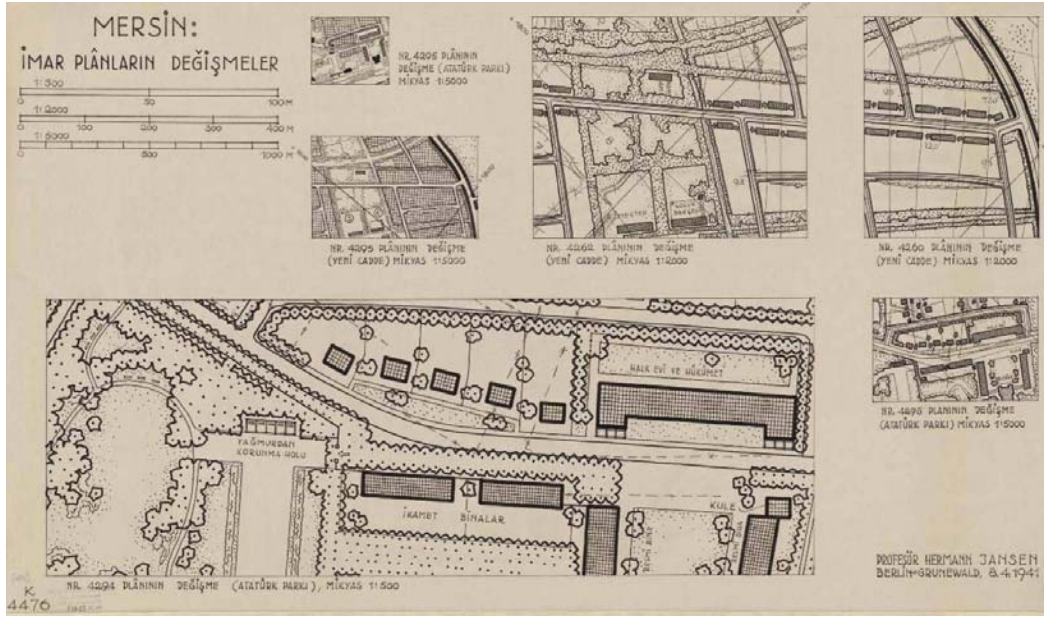
2.3. 1963'ten 1980'lere: “İller Bankası Planı” ve kente merkezi müdahale

Jansen Planı'nın yürürlüğe girmesinin ardından planının uygulanmasında yaşanan sorunlar ve Mersin kentinin öngörülenden daha hızlı bir şekilde büyümesi ve genişlemesi, yeni plan gereksinimlerini de ortaya çıkarmıştır. Planın uygulanması ile ilgili sorunların çözümü plan değişikliklerinde aranmış, 1941 yılında Jansen tarafından bir dizi plan değişikliği geliştirilmiştir. Bu değişikliklerin genellikle Jansen'in Bahçekent vizyonundan yola çıkarak tasarladığı “gelişme bölgeleri”nde yer aldığı görülmektedir (Şekil 7).

Bu değişikliklerin ve yeni plana artan gereksinimle birlikte, Mersin kentinin ikinci imar planı



Şekil 6: Mersin'in 1930'lu yılların sonundaki silüeti (altta-kaynak: Tülin ve Tolga Ünlü arşivi). Ondokuzuncu yüzyıl sonunda ve yirminci yüzyıl başında oluşmaya başlayan kentsel bağlamın 1930'lu yıllarda da korunduğu anlaşılmaktadır. Kente hakim olan bu silüet 1960'lı yıllara kadar korunacaktır.



Şekil 7: 1941 yılında Hermann Jansen tarafından gerçekleştirilen plan değişiklikleri

olan “İller Bankası Planı” 1963 yılında onanarak yürürlüğe girmiştir. Planın adından da anlaşılacağı üzere, 1930’larda yerel düzeyde kalan planlama çalışmaları, 1960’lı yıllarda ülkedeki birçok şehirde gözlemlendiği gibi merkezi yönetimin müdahalesi ile yönlendirilmeye çalışılmıştır.

Ünlü’nün (2008) belirttiğine göre, İller Bankası Planı ile ilgili ilk belgenin 1963 yılının temmuz ayında Mersin kentine geldiği anlaşılmaktadır. Yeni Mersin Gazetesi’nin 6 Temmuz 1963 tarihli sayısında, “Şehir İmar Planı Geldi” başlıklı haberde verilen bilgiye göre İller Bankası görevlileri plan hakkında görüşmelerde bulunmak ve planın ilk taslak halini tartışmak için Mersin’e gelmişlerdir. 13 Kasım 1963 tarihli “İmar Planının Son Hazırlıkları da Bitirildi” başlıklı haberde planın hazırlıklarının bittiği bildirilirken, 6 Aralık 1963 tarihli “İmar Planı Geliyor” başlıklı haberin alt başlığında “Mersin’in müstakbel çehresini meydana getirecek ve beledi hizmetlere ışık tutacak olan şehir imar planının tümü dün Ankara’dan postalandı, iki güne kadar Belediye’ye gelecek” ifadesi yer almaktadır. 9 Aralık 1963 tarihli haberde ise imar planının o tarihte kente ulaşacağı belirtilmektedir (Şekil 8).

Mersin kentinin ikinci imar planı olan “İller Bankası Planı” 1963 yılında, 1956 yılında kabul edilen 6785 sayılı İmar Kanunu’nun yürürlüğe girmesinin ardından yürürlüğe girmiştir. İller Bankası

Planı, kararları edilgen olan ve mevcut eğilimlere koşut olarak geliştirilmiş bir plandır. İller Bankası Planı’nda kent formu yağ lekeli biçimini almakta, kent, merkezden çepere doğru giderek azalan yoğunluktaki konut alanları ile sonlanmaktadır. Planda, batıya ve kuzeye doğru gelişme eğilimlerine ağırlık verilmektedir. Bu alanlardaki birinci sınıf tarım toprağından dolayı, tarımsal toprağın korunması temel sorunlardan biri haline gelmiştir (Akçura, 1981).

İller Bankası Planı’nda, gelişme alanlarında, planlama ile tasarımın birleştirilmeye çalışıldığı, kentsel mekânın niteliğini artırmaya yönelik tasarım kaygılarının geliştiği görülmektedir. Bunun yanında, Jansen Planı’nda “Eski Şehir” olarak adlandırılan yapılaşmış alanlarda, diğer bir deyişle, Mersin Tarihi Kent Merkezi’nde, plan



Şekil 8: Yeni Mersin Gazetesi’nin 6 Aralık 1963 tarihli haberinde “İmar Planı Geliyor” başlıklı haberde, Ankara’da İller Bankası tarafından hazırlanmış olan imar planı ile ilgili bilgi sunuluyor.

hükümlerinden çok yönetmelik hükümlerinin geçerli olması öngörülmüştür. Bu karar, yönetmelik hükümleri kapsamında bina yüksekliklerinin yol genişliklerine göre oluşturulması uygulamasını getirmiştir ve özellikle kent merkezinde ilerleyen yıllarda yoğunlaşmanın artmasına neden olacaktır (Şekil 9).

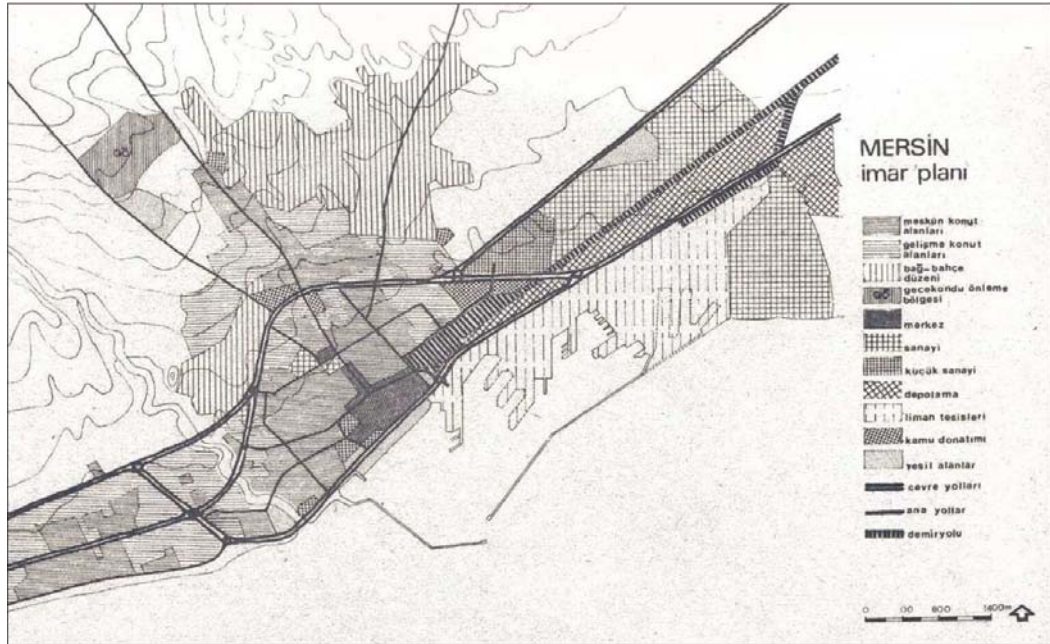
Akçura, bu yoğunluk artışının özellikle kent merkezinde dikkat çekici boyutlara ulaştığını belirtmektedir. Yönetmelik hükümlerinin geçerli olduğu alanlar ile plan hükümlerinin geçerli olduğu benzer alanlar arasında yoğunluk farklılaşmaları oluşmuştur. Özellikle 1964 yılından sonraki dönemde Bakanlık kararı ile sürekli değişen yönetmelik hükümleri, bu alanlarda kat yüksekliklerinin artışına kaynaklık etmiştir (Akçura, 1981).

Planın uygulanması aşamasındaki bir diğer sorun ise konut alanlarının niteliksel anlamda planda öngörüldüğü gibi gelişmemiş olmasıdır. Özellikle kentin kuzeyinde ve doğusunda plan sonrası gelişimin büyük bir bölümü hisseli parselasyon ile gerçekleşmiştir. Bunlar plan öngörülerine aykırı gelişmelerdir. Bu gelişme, planın edilgen tutumunun bir sonucu olarak yorumlanabilmektedir. İller Bankası Planı sonrası gelişen “hisseli parselasyon” alanları, 1985 sonrası süreçte Mersin’deki temel yapılaşma sorunlarından birini oluşturacaktır (Akçura, 1981).

Planın uygulanma oranının düşük olduğu, plan sonrası plan değişikliklerinden de anlaşılmaktadır. 1963-1979 yılları arasında Mersin’de çeşitli büyüklüklerde 235 plan değişikliği yapılmıştır ve özellikle yollar ile ilgili yapılan değişiklikler dikkat çekmektedir. Kent içinde pek çok plan değişikliğinin yol genişletmeye yönelik olduğu belirtilmektedir (Akçura, 1981). Bunun nedeni ise yönetmeliğin yol genişliğine göre kat sayısını belirlemesi olarak görülmektedir. Yollar ne kadar geniş olursa olası bir yapılaşmanın yüksekliği o kadar fazla olacaktır.

İller Bankası Planı’nda değişiklik girişimlerinin planın onanmasından hemen sonrasında gündeme geldiği Yeni Mersin gazetesindeki haberlerden de anlaşılmaktadır. Örneğin, 2 Mayıs 1964 tarihli sayıda yer alan “İmar Planı Üzerinde Ciddi Olarak Durulmalı” başlıklı haberde “imar planı gelir gelmez derhal tadilata gidilmesi yeni teni tadilat taleplerinin doğmasına sebep olmuştur” ifadesi bulunmaktadır. Bu haber de göstermektedir ki İller Bankası Planı, kendi iç bütünlüğünü uzun süre koruyamamıştır (Şekil 10).

1963 yılında planın onanması ile başlayan süreçte, yukarıda da belirtildiği gibi İller Bankası Planı’nın kararları, kentsel gelişmeyi ve kentsel mekanı oluşmasını yönlendirmede etkili olamamıştır. Özellikle, Jansen Planı’nda Eski Şehir olarak korunmuş olan Mersin Tarihi Kent



Şekil 9: 1963 yılında yürürlüğe girmiş olan İller Bankası Planı. (Kaynak: Akçura, 1981, s. 175)

Merkezi'nde yapılaşma, plan koşullarından çok yönetmelik hükümleri tarafından yönlendirilmiştir. Bu süreçte, esas olan yol genişliği ile bina yüksekliği arasında kurulan ilişki olmuştur. Parsellerin cephe aldığı yollar ne kadar geniş olursa, binaların yüksekliklerinin de o kadar fazla olması sağlanmıştır. Böylece, kent karakterinin ve kimliğinin önemli bir parçası olan silüet, morfolojik özelliklerde yaşanan belirgin değişimlerle birlikte dönüşmeye başlamıştır (Şekil 11). Özellikle, tarihi kent merkezinde izlenen bu değişim kısa zamanda kentin geneline yayılmış ve kentin üçüncü boyutta gelişmesine neden olmuştur.

Kentsel mekanın biçimlenmesinde etkili olan üç temel alan ele alındığında yasal alanda, kentsel mekanın yerel inisiyatiflerden çok merkezi yönetim tarafından hazırlanan bir imar planı ile yönlendirilmeye çalışıldığı, ancak planın nitelikleri yetersiz kalınca imar yönetmeliği hükümlerinin daha etkin hale geldiği görülmektedir. Sosyo-politik alanda ise yerel yönetimlerden öte merkezi yönetimin politikalarının etkili olmaya başladığı anlaşılmaktadır. Bu anlamda, dönem içinde salt Mersin için değil ülkedeki birçok kent için İller Bankası'nın etkin bir kurum olarak planlar ürettiği görülmektedir. Dönemin yerel gazetelerinden de izlenebildiği gibi, yerel yönetimler plan kararlarının alınması sürecinde edilgen kalmıştır, sadece merkezi yönetim tarafından planın hazırlanıp teslim edilmesi beklenmiştir. Böylece, yeterli katılım biçimlerinin oluşturulamadığı anlaşılmaktadır.



Şekil 10: Yeni Mersin Gazetesi'nin 6 Aralık 1963 tarihli haberinde yer alan, plan değişikliği taleplerine yönelik haber.

2.4. 1985 ve sonrası: Planlamada yerel yönetimlerin yetkisi

1985 yılı Türkiye kent planlama pratiği açısından önemli bir dönüm noktasıdır. Bu tarihte yürürlüğe giren 3194 sayılı İmar Kanunu, daha önceki dönemin merkeziyetçi yapısını kırmış, kent ölçeğindeki planlama yetkileri merkezi yönetimden alınarak yerel yönetimlere verilmiştir. Geçmiş dönemlerden alınmış olan planlama mirası, 1985 yılından sonra Mersin Belediyesi tarafından yürütülecek ve kentsel mekânın biçimlendirilmesi konusunda Belediye yetkili kurum olacaktır. Bu anlamda, 1938 Jansen Planı'ndan sonra planlama sürecinde yerele dönüş gerçekleşmiştir.

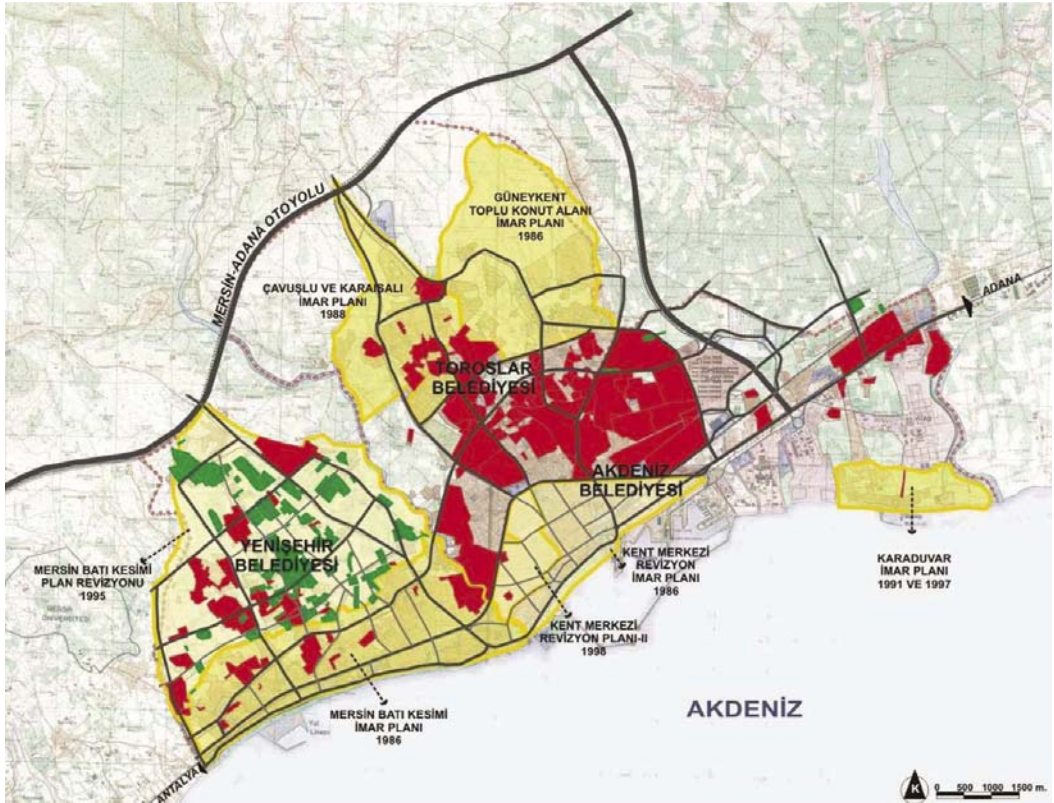


Şekil 11: 1970'li yılların başında Mersin kentinin silüeti. 1963 yılında İller Bankası Planı'nın onamasının ardından Mersin kenti genelinde morfolojik özelliklerde önemli değişimler gerçekleşmeye başlamış, kent genelinde kat yükseklikleri artmıştır. Bunun sonucunda 1960'lı yılların başına kadar geçen süreçte karakterini koruyan silüette belirgin değişiklikler gerçekleşmeye başlamıştır.

Yerele dönüşün gerçekleştiği 1985 sonrasında planlama çalışmaları açısından niceliksel bir artış bulunmaktadır (Ünlü, 2007). Bu dönemde, Jansen Planı ya da İller Bankası planı gibi kent bütününe yönelik uygulama imar planlarından çok kent içindeki alanlara yönelik uygulama imar planları üretilmiştir. Bu planlama çalışmalarına, 1980-1984 arasındaki etaplama çalışmaları genel çerçeveye oluşturmuştur. İlk dört etaptaki planların ardından, 1986 yılının ilk aylarında “Batı Kesimi Planı”, “Merkez Revizyon Planı” ile “Güneykent Planı” hazırlanmıştır. 1987 yılında “Çavuşlu-Karaisalı Planı” ve 1988 yılında “Doğu Kesimi Planı” ile kentin hemen hemen tüm alanlarına yönelik uygulama imar planları üretilmiştir. Bunların yanında, 1990-1993 arasında da “Tırmıl K. Sanayi Planı”, “Karaduvar Planı” ve “Çevreyolu Planı” üretilmiştir. Kuşkusuz bu planlar için üst ölçekli çerçeveyi 1980 yılında İmar ve İskan Bakanlığı tarafından onanan 1/25000 ölçekli Mersin Kent Bütünü ve Yakın Çevresi Nazım İmar Planı ile 1982 yılında onanan 1/5000 ölçekli Nazım İmar Planı oluşturmuştur.

1993 yılında ise Mersin kenti, büyükşehir statüsünü elde etmiş ve Mersin Belediyesi, yönetsel ve mekânsal anlamda üç alt belediyeye ayrılmıştır. 1993 yılı sonrasında alan özelinde uygulama imar planları Akdeniz, Toroslar ve Yenişehir belediyeleri tarafından üretilmiştir. Örneğin, Akdeniz Belediyesi tarafından 1997 yılında “Karaduvar Planı”, 1998 yılında “Koruma Planı” ve “Merkez Revizyon Planı”, Yenişehir Belediyesi tarafından 1995 yılında “Batı Kesimi Revizyon Planı” hazırlanırken, Toroslar Belediyesi tarafından 1997 yılında otoyol güzergahının değişmesinden kaynaklanan bir revizyon planı hazırlanmıştır.

1985 sonrasında niceliksel olarak pek çok plan üretilmiş olmasına rağmen bu planlara müdahale edildiği ve planlarda çeşitli niteliklerde değişiklikler yapılmaya çalışıldığı görülmektedir. Örneğin, 1987 yılından başlamak üzere 1993 yılına kadar özellikle Yenişehir Bölgesi’nde çok sayıda mevzi imar planı onandığı görülmektedir. bu alanlarda kişiler, bireysel ya da birlikte, kendi faydalarını sağlamaya çalıştığını görüyoruz. Henüz 1985 yılında onanmış ve yürürlüğe girmiş olan Batı



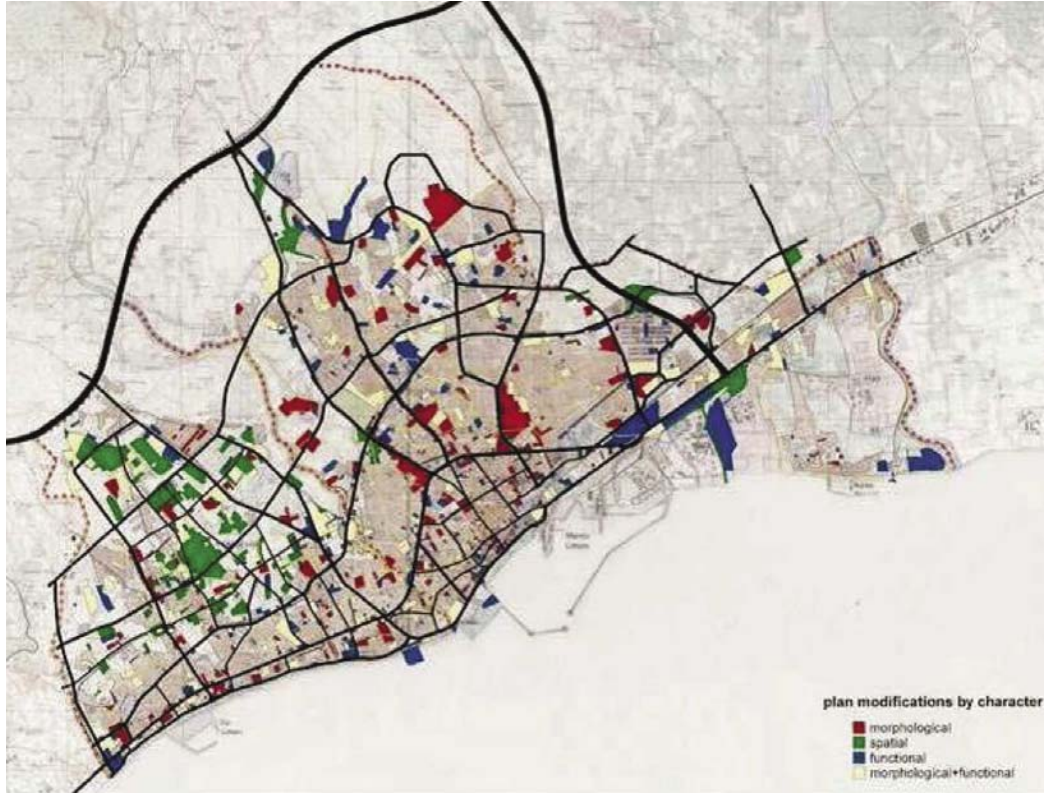
Şekil 12: 1986 ve 2003 yılları arasında Mersin’de onanmış olan planlar. Sarı alanlar, kent içinde alt-bölge düzeyindeki imar planları ve revizyonları, kırmızı alanlar imar islah planları, yeşil alanlar ise mevzi planları göstermektedir (Kaynak: Ünlü, 2006).

Kesimi İmar Planı dışında, bu plan sınırına komşu alanlarda mevzi planlar yoluyla gelişmeler gerçekleşmeye başlamıştır (Şekil 12).

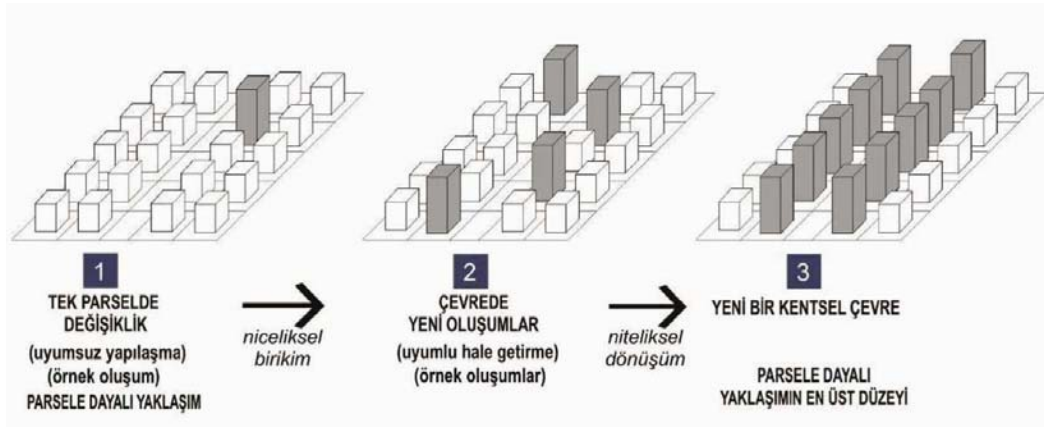
Diğer yandan, İller Bankası Planı'nın çözüme kavuşturmayı başaramadığı hisseli parselasyon yoluyla oluşmuş kentsel yaşam alanlarında aynı dönemlerde hızlı ve seri bir şekilde imar ıslah planları üretilmeye başlanmıştır. Bunlar daha çok kentin kuzeyindeki Toroslar Bölgesi'nde ve

Akdeniz Bölgesi'nin doğusunda yoğunlaşmaktadır. Yenişehir'deki hisseli parselasyon alanlarının ise genele fazla yayılmadığı görülmektedir. Bununla birlikte, Yenişehir'deki hisseli parselasyon alanları ile Toroslar ve Akdeniz'deki hisseli parselasyon alanları birbirinden niteliksel olarak farklılaşmaktadır.

Mevzi planlar ve imar ıslah planlarının yanı sıra 1985 sonrasında Mersin'de yoğun bir şekilde



Şekil 13: Mersin Büyükşehir Belediyesi'nde Yenişehir, Toroslar ve Akdeniz bölgelerini kapsayan alanda 1985-2003 yılları arasında gerçekleştirilen plan değişiklikleri (Kaynak: Ünlü, 2006)



Şekil 14: Kentsel Biçim Üzerinde Dönüşüme Neden Olan Plan Değişiklikleri. Bu tip plan değişikliklerinde niceliksel birikimin niteliksel dönüşüm oluşturduğu gözlemlenmektedir (Kaynak: Ünlü, 2006).

(ortalama 3.5 günde bir) plan değişikliği yapıldığı görülmektedir. Bunlar, kentsel mekanın morfolojik, mekânsal, işlevsel özelliklerinin değişmesine neden olmuştur (Şekil 13). Özellikle kentsel biçimin değişmesine neden olan plan değişiklikleri önemli sonuçları ortaya çıkarmaktadır. Kentsel biçimin -bu tipler içinde de bina yüksekliklerinin- değiştiği plan değişikliklerinde niceliksel birikimin niteliksel dönüşüme uğradığı açık bir şekilde görülmektedir. Bu örneklerde (bina yükseklikleri, yapı düzeni, çekme mesafelerinin değiştirildiği örneklerde) öncelikle tek parsel ölçeğinde bir değişiklik gündeme gelmektedir. Tek parseldeki oluşum genellikle çevresindeki yapılaşmanın özelliklerine uyumsuz bir şekilde ortaya çıkmaktadır. Daha sonraki aşamada bu oluşum diğerleri için örnek oluşturmakta, yeni değişikliklerin yolu açılmaktadır (Şekil 14).

Burada aktör olarak arsa sahibi, müteahhit, plancı ve mimar bulunmaktadır. bu aktörlere plan değişikliklerini onaylayan yetkili kurumları da dahil etmek mümkündür. Bu aktörlerden biri olmazsa böyle bir dönüşümün gerçekleşmesi olanaklı değildir. Dolayısıyla, mimarların ve plancıların da içinde olduğu mikro-ittifaklar oluşmaya başlıyor. Bu kapsamda, ilgili meslekler olarak plancıların ve mimarların mesleki uygulamalarını ve karşılıklı ilişkilerini düşünmeleri ve sorgulamaları gerekiyor.

Mikro-ittifaklarla, parsel düzeyinde başlayan ve tüm yol boyunca devam eden bu tür dönüşümler, en somut biçimiyle Cengiz Topel Caddesi'nde görülmektedir. Cengiz Topel Caddesi, Jansen planından günümüze kadar uzanan caddelerden

biri. Jansen planında bu cadde yaya yolu olarak tasarlanmış olmasına rağmen, bugün kent merkezinin önemli taşıt yollarından bir tanesi. Cengiz Topel Caddesi, aynı zamanda kent merkezinde önemli yollardan biri olması ve İller Bankası Planı koşullarının halen günümüzde de geçerli olduğu yerlerden olması nedeniyle de önem kazanmaktadır. Bu anlamda, geçmişten günümüze kadar yaşanan değişimler sonucunda özellikle Cengiz Topel Caddesi'ne cepheli parsellerin gelişme biçimi açık bir şekilde görülmektedir (Şekil 15).

Diğer bir plan değişikliği tipi de yapı adalarının birleştirilmesi yoluyla kentsel yerleşim biçiminin değişmesine neden olan değişikliklerdir. İmar planlarındaki yapı adaları daha çok parsel bazında, parsel bazındaki yapılaşmaya yönelik hazırlandığı için, bunlar örneğin site türü yapılaşmalara, toplu konut türü yapılaşmalara olanak vermediğinden, bunların zamanla dönüştüğü, özellikle Yenişehir bölgesinde bunun sık bir şekilde gündeme geldiği görülmektedir.

Yapı adalarının kullanımları aynen korunmakta, yapı adalarının arasında kalan yollar aynı miktarda kamuya terk edilmektedir. Diğer bir anlatımla, plan değişiklik sınırı içindeki farklı kullanımların toplamı değişmemekte, kullanımlar alansal büyüklük olarak korunmaktadır. Bu tip değişiklikler, imar planlarının kentsel mekân üretmede yetersizliklerini ortaya çıkarmaktadır. Böylece parsel dayalı bireysel yapılaşmadan yapı adasına dayalı birlikte yapılaşmaya geçilmektedir. Bu anlamda, bu tip plan değişiklikleri yapılaşmaya ilişkin anlayışı da değiştirmektedir.



Şekil 15: Cengiz Topel Caddesi boyunca parsellerde geçmişten günümüze gerçekleşen yapılaşma

Sonuç

Bu yazı kapsamında, Mersin’de kentsel mekânın biçimlendirilme süreci, Türkiye planlama sisteminde bu süreci yöneten araçlar olan imar planları üzerinden değerlendirilmiştir. Diğer yandan, değerlendirmenin merkezinde, kentsel mekânın üretilmesi ve biçimlendirilmesi süreçlerinde temel alanlar olarak nitelendirilen yasal alan, sosyo-politik alan ve sürece ilişkin alan arasındaki ilişki ve etkileşim göz önünde bulundurulmuştur. Yaklaşık iki yüzyıllık süreçte, bu alanların etkileşiminin ülkedeki diğer kentlerden farklı bir sonucu ortaya çıkarmadığı görülmektedir.

Yasal alanda, imar planlarının durağan yapısı kentsel mekânı niceliksel olarak üretmek ve denetlemekten öteye gidememektedir. Bu üretim sürecinde, imar planlarının temel denetim nesnesi parsel olmaktadır. Tek parsel, -niceliksel olarak denetlenebilirliği yüksek olduğundan- hem planlama sürecinde hem de plan uygulama sürecinde üretilmesi gereken temel birim haline gelmektedir. Parsele dayalı anlayış, parsellerin birleşmesiyle yapı adalarının oluşmasını sağlarken, önemli olan inşaat haklarının nasıl dağıtıldığı olmaktadır. Bu anlamda, imar planlarının üretilmesi sürecinde öncelikli olan kentsel mekân oluşturmak değil, inşaat haklarının dağıtılması, parsellere inşaat ruhsatı verilebilmesidir (Ünlü, 2006).

Sürece ilişki alanda planların üretilmesi ve bu süreç içinde aktörlerin ilişkilerini de teknik bir eylem olarak tanımlamaktadır. Bu teknik içerik süreç içinde aktörler/meslekler arası kopuklukların oluşmasına da neden olabilmektedir. Planların, gelecekte bir anın dondurulduğu belgeler olarak sundukları durağanlık sürecin işleyişinde de devam etmekte, planların üretim süreçlerinde katılım mekanizmaları teknik boyutuyla gündeme gelmektedir. Burada katılım çoğunlukla planlar hazırlandıktan sonra süreçte yer almayan aktörleri bilgilendirme toplantıları biçiminde gerçekleşmektedir. Böylece, planların tüm toplum kesimlerince benimsenme düzeyi azalmakta ve planlar teknik birer belge olmaktan öteye gidememektedir. Bu süreçle belediyeler düzeyinde sıklıkla karşılaşılmaktadır, ancak son dönemde özellikle Mersin-Karaman 1/100000 ölçekli Çevre Düzeni Planı’nın hazırlanması sürecinde benzer bir yaklaşım Çevre ve Orman Bakanlığı tarafından da geliştirilmiştir. Bürokratikleşmenin

hakim olduğu süreçte katılım olanakları değerlendirilememekte, katılım çoğunlukla askı süresi ile kısıtlı tutulmakta ya da yargısal denetim ile dolaylı olarak sürecin dışından dava açma yoluyla sağlanmaktadır.

Sosyo-politik alanda, sürecin teknik bir şekilde işlemesi, süreçte yer alan aktörlerin birbirinden bağımsız ve kopuk bir şekilde davranması sonucunu da beraberinde getirmektedir. Kentsel yapı çevreyle ilgili bir öneri, planlılar ya da mimarlar tarafından ilgili yönetime sunulmakta, öneri, yönetimde çalışan meslek uzmanları tarafından değerlendirilmekte, belediye meclislerinde tartışılmakta, değerlendirme sonrası kabul edilen öneri askıya çıkarılmakta ve halkın bilgisine sunulmaktadır. Tüm bunların sonucunda, öneri kabul edilmekte ya da reddedilmektedir. Bu süreçte, tüm aktörler birbirinden bağımsız ve ayrı bir şekilde kendilerine tanınmış sınırlar içinde davranmaktadırlar. Sürecin işleyişi, aktörlerin bireysel olarak davranış geliştirmelerini özendirilmekte, sonuçta kentsel yapı çevre bireysel eylemler ile biçimlendirilmektedir. Bireysel eylemler beraberinde şehirciliğin bireyselleşmesini getirmektedir.

Özetle, ülkede egemen olan kentsel mekân üretme ve biçimlendirme anlayışlarının neden olduğu sorunlar “parsele dayalı anlayış”, “bireysel eylemler” ve süreçte bürokratikleşme” olarak karşımıza çıkmaktadır. Bu sorunların hakim olduğu sistemin işleyişi sonucunda Mersin örneğinde de gözlemlendiği gibi kentler çoğunlukla birbirinden farklı olmayan, kendine özgülüğünü kaybeden birer yapı yığını haline gelmektedir.

Mersin’in kentsel gelişme süreci de ortaya koymuştur ki, plansız dönemde kentsel mekân üreterek, özellikle kentin kendine özgü özelliklerini ortaya çıkaran mekansal pratikler, kent kimliği ve karakterinin güçlenmesini sağlamıştır. Diğer bir deyişle, kentsel mekânı nitelik kazandırmıştır. Oysa, özellikle planlı dönem içinde, yirminci yüzyılın ikinci yarısından itibaren Mersin kentinde yaşanan değişim, kent kimliğini olumsuz etkilemiş ve giderek Mersin’in kendine özgü özelliklerin silikleşmesine neden olmuştur.

Mersin’in kentsel gelişmesinin ortaya koyduğu gibi, plan kararlarının yerin özelliklerine göre üretilmesini ve uygulanmasını sağlayacak, kentsel yapı çevredeki değişikliklerin yönlendirilmesine olanak tanıyacak ayrı bir çerçeve çizilmesine

gereksinim duyulmaktadır. Bu kapsamda, oluşacak niteliksel bir çerçeve için bazı temel kabullerde bulunmak gerekmektedir. Bu çalışmada, Türkiye planlama ve şehircilik süreçlerini niteliksel arayışa yöneltebilecek temel kabuller en genel anlamda şöyle tanımlanmaktadır:

- İyi tasarlanmış bir süreç ve iyi tasarlanmış bir kentsel çevre herkes için gereklidir. Son yıllarda gündeme sıklıkla geldiği şekliyle, nitelikli kentsel çevreler salt kentsel dönüşüm yapılacak alanlar için değil, aynı zamanda, belki daha önemli bir şekilde yeni oluşacak kentsel alanlar için de gereklidir.

- Nitelikli kentsel çevre üretilmesi, meslek alanlarını imar planlarıyla sınırlandırmayan farklı uzmanlık alanlarını da planlama ve şehircilik süreçlerine katabilecek, becerilerini bu yönde geliştirebilecek plancılarla olanaklı olacaktır.

- Mekanlar kendine özgü yapılarıyla birbirinden farklılaşmaktadır ve özgünlükleri içinde her yer birbirinden farklı şekilde ele alınmak zorundadır. Yerden ve bağlamdan koparılmış tektipleşmiş planlar kentsel mekana nitelik kazandırmaktan uzaktır.

Bu anlamda, yasal alanda, alana yönelik denetimin ve alana özgünlüğün, sosyo-politik alanda eşgüdümlü eylemlerin, sürece ilişki alanda ise devingen kademelenme ve gözden geçirme süreçlerinin geliştirilmesi, bir yandan üç temel alan arasındaki ve bu alanlar ile kentsel mekan arasındaki iletişim ve etkileşimin dinamik bir şekilde sürdürülmesini sağlarken, diğer yandan kentsel mekanın nitelik kazanmasını sağlayacaktır.

Kaynaklar

Adıyeke N. ve Adıyeke N. (2004); "Modernleşmenin Doğurduğu Kent", Mersin, Sırtı Dağ Yüzü Deniz: Mersin (2004), Yapı Kredi Yayınları, İstanbul.

Akçura, T. (1981); İmar Kurumu Konusunda Gözlemler, ODTÜ

Artan G. (1994), İçel Gezginleri, Mersin Deniz Ticaret Odası, Mersin.

Beaufort, F. (1818); Karamania or A Brief Description of the Southeast Coasts of Asia Minor and the Remains of the Antiquity, London.

Bozkurt, İ. (2002); "Salnamelere Göre 19. Yüzyılın Sonları ve 20. Yüzyılın Başlarında Mersin'in Demografik, Etnik ve Dinsel Yapısı" 19.yy.da Mersin ve Akdeniz Dünyası, Mersin Üniversitesi Yayınları No:7, Mersin.

Selvi Ünlü T. (2007); 19. Yüzyılda Mersin'in Kentsel Gelişimi, yayınlanmamış yüksek lisans tezi, Mersin Üniversitesi, Fen Bilimleri Enstitüsü Tarih Ana Bilim Dalı.

Selvi Ünlü T. ve T. Ünlü (2009); İstasyondan Fenere Mersin/Mersin from Railway Station to the Lighthouse, Mersin Ticaret ve Sanayi Odası/Mersin Chamber of Commerce and Industry, Mersin.

Ünlü T. (2006); "Kentsel Mekanda Değişimin Yönetilmesi/Management of Change in the Urban Built Environment", METU Journal of the Faculty of Architecture, 2006/2.

Ünlü T. (2007); "Mersin'in Mekansal Biçimlenme Süreci ve Planlama Deneyimleri", Gazi Üniversitesi Mühendislik Mimarlık Fakültesi Dergisi, cilt 22, no: 3, 425-436.

Ünlü T. (2008); "İller Bankası Planı: Mersin Tarihi Kent Merkezi'nin Biçimlenmesinde Dönüm Noktası", Mersin Sempozyumu, Mersin Üniversitesi-Mersin Valiliği, 19-22 Kasım 2008, Mersin.

Ünlü T. ve T. Levent (2005) "Mersin'de Kentsel Mekanın Biçimlenmesinde Jansen Planı'nın Etkileri", Kolokyum: Tarih İçinde Mersin Kolokyumu ve Sergisi, Mersin Üniversitesi, 22-24 Eylül 2005

Yenişehirlioğlu, F. (2004); "Mersin Evleri", Mersin, Sırtı Dağ Yüzü Deniz: Mersin (2004), Yapı Kredi Yayınları, İstanbul.

Zoroğlu L. (1995), Tarsus Tarihi ve Tarihsel Anıtları, Kemal Matbaası, Adana.