

Çevre ve Turizmin Sürdürülebilirliği

Dr.,
Şişli Belediyesi

Fuat GÜNDÜZ

Yeryüzünün karşı karşıya bulunduğu çevre baskıları ile ekolojik süreçlerin bozulması tehlikesi bugün insanlık için en büyük ortak endişedir. Ekolojik süreçlerin korunması ve sürdürülmesi insanlığın her türlü konforunun temini ve rahat yaşam standartlarının sağlanabilmesi açısından zorunludur. Ancak, ekolojik ortamın korunması ve sürdürülmesi ile sağlıklı bir hayat, ekonomik refah ve kalkınma temin edilebilir. Bunun yanında, her türlü hizmeti insanın emrine sunmakta olan turizmin, olanaklarının değerlerini yitirmeksizin sürdürülebilmesi tüm çevresel değerlerin korunması ve yaşatılması ile doğrudan ilişkilidir. Çalışma, küresel ölçekten havza ve kent ölçeğine kadar uzanan çevrenin ve turizmin sürdürülebilirliğine yönelik konuları kapsamak ve çözüm önermek üzere tasarlanmıştır. Çalışmada, kalkınmanın ve canlı yaşamın temeli olduğu kabul edilen doğal çevre faktörlerinin sürdürülebilirliği ile ilgili açıklamalarda bulunulmuş ve sürdürülebilirliğin turizm sektörü ile ilişkileri ele alınmıştır. Turizmin sürdürülebilirliğinin; doğal çevre (ekoloji) faktörlerine bağımlılığının yanı sıra kültürel, sosyal, ekonomik, yönetimsel, estetik iyileştirme politikaları ile ilişkileri de ele alınmıştır. Çevre, kalkınma ve turizm açısından sürdürülebilirliğin nasıl sağlanabileceği küresel ölçekten kent ölçeğine uzanan bir model ile sonuç bölümünde açıklanmaya çalışılmıştır.

SÜRDÜRÜLEBİLİRLİK KAVRAMI

Son yüzyılda hızlı gelişen teknoloji ve endüstrinin ortaya çıkardığı çevre kaynaklı problemler,

kontROLSÜZ artan nüfus ve dünyanın kaynaklarının sınırlılığı; insanlığı, yeni bir kavram olan sürdürülebilirlik koşullarının araştırılmasına ve uygulanmasına yönlendirmiştir. Kaynakların sürekli korunmaları ve kendi kendilerini yenileme sınırları aşılmadan kullanımı sürdürülebilir çevre ve kalkınmanın temel felsefesini oluşturur. WCED (World Commission on Environment and Development)'in sürdürülebilir kalkınma tanımı kısaca şöyle aktarılabilir: "sürdürülebilir kalkınma; bugünkü nesiller ile gelecek nesillerin imkanlarını tehlikeye atmaksızın kendi ihtiyaçlarını karşılamasını mümkün kılan bir kalkınma modelidir" (Despotakis ve diğerleri, 1987). Sürdürülebilirlik; çevre bilimi, beşeri gelişme ve kaynak kullanımının ana konusu olmuştur (Cunningham and Cunningham, 2004). Sürdürülebilirliğin sağlanabilmesine yönelik çevresel etki ve ilişkilerin belirlenmesinde; çeşitli matematiksel model ve yaklaşımlar ile çeşitli planlama önerileri geliştirilmektedir (Peng ve diğerleri, 2002; Botkin and Keller, 2003; Wainwright and Mulligan, 2004). Çevre ile ilgili farklı tutumlar ise üç başlık altında sıralanabilir; kalkınma davranışı, koruma davranışı, tedbirlilik davranışı. Bu tutumların her birinin ekolojik iradesinin ölçülebilmesine rağmen onların kendilerine özgün yasaları vardır (Enger and Smith, 2004). Sürdürülebilir gelişme üzerindeki ulusal program ya da stratejilerin hiç biri uyarılara karşı uygun bir sorumluluğu içermemektedir (Konratyev ve diğerleri, 2002). Yapılan küresel ölçekli çevre ve kalkınma konulu dünya zirvelerinin ardından pek çok ülke çeşitli gerekçelerle uygulamaları gereken ulusal prog-

ramları uygulamamışlardır. Bunun altında yatan en önemli gerekçe ise; çevresel tahribata, ekolojik süreçlere zarar vermeye eğilimli mevcut ya da geliştirilecek çeşitli sanayi kuruluşlarının ve doğal kaynakların dengesiz kullanımının kısıtlanmasının ülke ekonomisinde yaratacağı kayıplardır. Buradan; küresel yararlar çok ulusal yararların ön planda tutulması ile ülkelerin yerküreye karşı uygun bir sorumluluğu taşımadığı ve küresel bir ortak bilincin tam yaratılmadığı sonucuna varılmaktadır. Oysa, uzun vadede ekolojik süreçlerin bozulması ve doğal kaynakların tükenmesi sonucunda ülke ekonomilerinin ve yaşam koşullarının geri dönüşü olmayacak şekilde kötüleşmesi ile çevre ve kalkınma olanaklarının artık sürdürülemez hale geleceği hesap edilmemektedir. Dolayısıyla, sağlıklı yaşam koşullarının sürdürülemediği bir çevrede; buna bağlı olarak canlıların var olma olanaklarının da sürdürülemeyeceği açıktır.

Sürdürülebilir kalkınma, özünde; bugünkü nesiller ile gelecek nesillerin imkanlarını tehlikeye atmaksızın kendi ihtiyaçlarını karşılamasını mümkün kılan bir kalkınma modeli olmasının yanı sıra, iktisadi kalkınma ile sanayileşme hedeflerinin ve yöntemlerinin de, yerküremizin fiziksel olanaklarıyla bağdaşmasını öngörmektedir. Sürdürülebilir kalkınma kavramı; ekolojik, ekonomik, sosyo-kültürel ve teknolojik yaklaşımlarını da beraberinde getirmektedir. Kalkınmanın ve çevrenin sürdürülebilmesi için en uygun stratejilerin saptanması ve yürürlüğe konulması gereklidir. Strateji; temel uzun dönemli amaçlar ve hedeflerin belirlenmesi ve bu amaçlara erişmek için gerekli kaynakların tahsisi ve hareket tarzlarının belirlenmesine yönelik bir süreç yaklaşımıdır. Politika ise, duruma uygun olarak alınan karar olarak tanımlanmaktadır. Strateji daha genel ve kesin bir kuralı oluştururken, politika ise daha alt düzeyde değişebilir kararları kapsamaktadır. Sürdürülebilir kalkınma stratejisinin temel prensipleri şunlar olmalıdır: 1-Toplumsal çıkarların gözetilmesi, 2-Yaşam kalitesinin yükseltilmesi, 3-Dünyanın canlılığının ve çeşitliliğinin korunması (Yaşam destek sistemlerinin korunması, biyolojik çeşitliliğin korunması, yenilenebilir kaynakların kullanımının sürdürülebilir olmasının sağlanması, yenilenemez kaynakların ömrünün uzatılmasının sağlanması, dünyanın taşıma kapasitesi sınırları içinde kalınması, kişisel eğilim ve davranışların sürdürülebilir yaşamı hedefleyen bir davranış

kuramı doğrultusunda yeniden şekillendirilmesi, toplumun kendi çevresine önem veren bir toplum haline getirilmesi, kalkınma ve çevre koruma arasında entegrasyonun sağlanabilmesi için ulusal bir stratejinin oluşturulması, küresel birliğin yaratılması: Küresel ekolojik kaynaklar yapay siyasi sınırlarla bölünen dünya ülkeleri tarafından yönetilmek durumundadır oysa siyasal sınırlarla bölünemeyecek bütünlük gösteren ekosistemler ancak ülkelerin ortak yaklaşımı ile korunabilir).

Doğal çevre ile insanın eylemleri arasında dengeli ve tutarlı ilişkilerin kurulabilmesi ise ancak sürdürülebilir kalkınma ilkelerine uyulması ile mümkündür. Sürdürülebilir kalkınmanın; ekonomik, ekolojik ve sosyo-kültürel hedefleri üzerinde üç farklı kavramın tanımlanması mümkündür: Ekonomik yaklaşımı sürdürülebilirlik; stok ve varlıkların veriminin en az miktarıyla geçinerek maksimum gelir akımını sağlama düşüncesine dayanmaktadır. Kıt kaynakları ekonomik etkinliği ile kullanmak optimalite kavramının esası olmaktadır (Hufschmidt ve diğerleri, 1990). Sürdürülebilir kalkınmaya ekolojik yaklaşım; biyolojik ve fiziksel sistemlerdeki dengeye dayanmaktadır. Sürdürülebilirliğin sosyo-kültürel yaklaşımı; sosyal ve kültürel sistemlerin yıkıcı etkilerini azaltarak istikrarın devamlılığını arar (Munasinghe, 1993). Çevresel bozulmaya neden olan ana etkenlerden biri; problemler hakkında genel bilincin olmaması ile kentsel çevreye düzeltme girişimlerine olan katılımın düşüklüğüdür (Bartone ve diğerleri, 1995). Dolayısıyla, doğal-kültürel ekosistemde, sosyo-ekonomik kalkınmanın olumsuz etkilerine karşı; çevresel yönetim politikası, arazi politikası, kontrol politikası, finans politikası, motivasyon politikası, araştırma politikası, sektörel politikalar, doğal kaynak politikaları, bölgesel ve fiziksel planlama politikaları gibi politikaların geliştirilmesi gereklidir.

Mekân planlaması da; doğal ekosistemlerin ve önemli yapay kalıntıların, nadiren ulusal sınırlarla bölünmesi durumunda, devletler üstü bir ölçekte yerini almalıdır. Bu, sürekli değişim halinde olan güvenli devamlılık olanaklarının tasarlanarak ortak toplumsal eylemlerin önemini vurgulanması, uluslararası işbirliğinin zorunluluğunun ifade edilebilmesi açısından önemli bir konudur (Katochianos, 1975). Küresel ölçekte alınan sürdürülebilir çevre ve kalkınma temeline dayanan

Sürdürülebilir kalkınma, özünde; bugünkü nesiller ile gelecek nesillerin imkanlarını tehlikeye atmaksızın kendi ihtiyaçlarını karşılamasını mümkün kılan bir kalkınma modeli olmasının yanı sıra, iktisadi kalkınma ile sanayileşme hedeflerinin ve yöntemlerinin de, yerküremizin fiziksel olanaklarıyla bağdaşmasını öngörmektedir.

kararların hayata geçirilmesinde; makrodan mikroya doğru giden bir mekân planlama hiyerarşisi oluşturulmasının yararlı olacağı düşünülmektedir. Bu, gerek küresel temel dengelerin kontrolünü sağlamak, gerekse geniş çaplı ekosistemlerin ve havzaların güvenli devamlılığını ilk aşamalarda garanti edebilmek açısından gereklidir. Ulusal sınırlarla bölünen doğal ekosistemlerin korunmasına yönelik mekânsal planlama çalışmalarının küresel kararlara uygun olarak uluslararası ortak anlaşmalar dahilinde yapılması iyi bir çözümdür. Ulusal sınırlar içinde kalan çevre ve doğal kaynakların korunmasına yönelik çalışmalar ise ülke planlama hiyerarşisi içinde; her ölçekteki planlama faaliyetleri kapsamında, uygun duyarlılıkta yerini almalıdır.

Mekânsal planlama kavramının; bilinen özellikleriyle fiziki plan kavramını çağrıştırmasıyla birlikte; fiziksel plan kavramının mekânla ilgili coğrafik boyutu dışında kalan sosyal ve ekonomik boyutlarını ise kapsayıp kapsamadığı tartışma gerektiren bir konu olduğu düşünülmektedir.

SÜRDÜRÜLEBİLİR TURİZM YAKLAŞIMI

Doğa her yerde ayrı bir güzelliğe bürünmüş ve her yerin de kendine özgü iklimi, coğrafi şekli, jeolojik yapısı ve sahip olduğu diğer özgün özellikleri vardır. Ancak bazı bölge ve alanlar; doğal özelliklerin bir arada yoğunlaşması, çeşitliliğinin bol olması ve eşsiz (benzeri olmayan) özelliklere sahip bulunabilme bakımından diğer bölge ve alanlardan daha avantajlı ve zengin durumdadır. Bu özellikler böyle bölge ve alanları turizm bakımından daha cazip hale getirmektedir. Doğal turizm arzı öğeleri; turizm gereksinmelerinden doğaya yönelik olanlarını doyuma ulaştıran öğelerden oluşmaktadır. Bunlar; jeo-morfolojik görünüm (yeryüzü şekilleri), bitki örtüsü (flora), hayvan topluluğu (fauna ve favna), hidromineral kaynaklar, geniş yüzeyli sular, akarsular, plajlar, doğa olayları, iklim olarak gruplandırılabilirlerdir.

İnsan faaliyetleri sonucu ortaya çıkan turizm arzı ile ilgili yapay öğeler ise; konaklama tesisleri, yiyecek içecek tesisleri, eğlence tesisleri, ticaret ve el sanatları kurumları, ulaştırma kurumları, alt-yapı tesisleri, kültür ve sanat varlıkları biçiminde sıralanabilmektedir.

Sürdürülebilir turizm; turizm olayını oluşturan etkenlerin ve varlıkların nitelik ve niceliklerini kaybetmeden sürekliliğinin sağlanması anlamına gelmektedir. Turizm hareketleri; ekolojik, jeolojik ve estetik problemleri beraberinde getirmekte; gerekli önlemler alınmadığı takdirde doğal süreçler ile sürdürülebilirlik olanaklarını ortadan kaldırmaktadır. Çevreye yönelik artan duyarlılık, turizmin de giderek başlıca çevre sorunu olarak görülmesine neden olmuştur (Urry, 1999). Turizm, gidilecek yere gelir ve istihdam sağlayabilir ancak pozitif ve negatif etkilerin her ikisini de meydana getirebilir (UNED-UK, 1999). Turizmin doğal ve sosyo-kültürel çevre üzerindeki olumsuz etkilerinin en aza indirilebilmesi ve sorunlara tam bir çözüm getirebilmek amacıyla; sürdürülebilir kalkınma hedefleri, sürdürülebilir kalkınma stratejisinin temel ilkeleri, sürdürülebilir kalkınma stratejileri, sürdürülebilir turizm politikaları, toplumun bilinçlendirilmesi ve eğitimi, hukuksal düzenlemeler, çevre yönetimi ve planlama eylemleri konuları ele alınmalıdır.

Geleneksel olan, çevreye duyarlı olmayan bir turizm anlayışı olarak kabul edilen “Kitle Turizmi” ile “Sürdürülebilir Turizm” kavramına eşdeğer olduğu varsayılan çeşitli alternatif terimlerden biri olan “Alternatif Turizm” arasındaki bir karşılaştırma, “Kitle Turizmi ve Alternatif Turizm Arasında Bir Karşılaştırma” tablosunda sunulmaktadır. Tablo incelendiğinde kitle turizmi yaklaşımının kontrolsüz ve plansız gelişmeye açık, kârı maksimize etmeyi hedefleyen, insanların kalabalık ve yoğun gruplar halinde turizme katıldıkları, dolayısıyla yerel halkın da huzurunu kaçırtan bir yaklaşım olduğu görülür. Yine tabloya göre alternatif turizm yaklaşımının ise kontrollü ve planlı gelişmeyi hedefleyen, kâra değil çevreye değer veren, kalabalık halinde değil, bireyler ya da küçük topluluklar halinde, dağınık tatil dönemlerinde turizme katılarak çevre tahribatını minimuma indirecek bir anlayışa, yerel halkın sosyal yapısını da olumsuz etkilemeyen bir yaklaşıma sahip olduğu görülmektedir.

Sürdürülebilir Turizm Politikaları

Sürdürülebilir turizm; turizm olayını oluşturan etkenlerin ve varlıkların nitelik ve niceliklerini kaybetmeden sürekliliğinin sağlanması anlamına gelir. Artan turizm hareketleri; ekolojik, jeolojik ve estetik problemleri beraberinde getirmekte;

Tablo 1: Kitle Turizmi ve Alternatif Turizm Arasında Bir Karşılaştırma

	KİTLE TURİZMİ	ALTERNATİF TURİZM
Genel Özellikleri	Hızlı gelişme Büyük adımlar Maksimize eder Toplumsal ve çevresel Dikkatsiz, Saldırgan Kontrolsuz Plansız Ölçsüz Kısa vadeli Özel menfaate yönelik Uzaktan kontrollu İstikrarsız Sektörel Fiyata önem verir Niceliksel Büyüme	Yavaş gelişme Küçük adımlar Optimize eder Toplumsal ve çevresel Dikkatli, özenli Kontrollu Planlı Belli ölçüler içinde Uzun vadeli Genel menfaate yönelik Yerinden kontrollu İstikrarlı Genel Değere önem verir Niteliksel Gelişme
Turist Davranışları	Büyük gruplar Az zaman Hızlı ulaşım Turistler yönlendirilir İthal yaşam tarzı Görüşler Rahat ve pasif Zihinsel olarak çok az hazırlanma ya da hiç hazırlanmama Yabancı dil yok Üstünlük hissi Alışveriş Hatıra eşyalar Enstantane (anlık, rastgele çekilmiş) fotoğraflar ve kartpostallar Kaba Gürültülü	Bireyler, aileler ve arkadaşlar Çok zaman Uygun (ve aynı zamanda yavaş) ulaşım Turistler karar verir Mahalli yaşam tarzı Deneyimler Talep eden ve aktif Zihinsel olarak hazırlanma Dil öğrenme Açık görüşlü yaklaşım Hediyeler getirme Anılar, yeni bilgiler Fotoğrafçılık, resim Nazik Sessiz
Temel Gerek ve Koşullar	Canlı turizm mevsimi Eğitilmemiş iş gücü-kariyere önem vermeme Tanıtım klişeleri Kaba satış yöntemleri Ekonomide her derde deva turizm anlayışı	Dağınık tatil dönemleri İşgücünün daha fazla eğitilmesi Turistlerin eğitimi Sıcak satış yöntemleri Turizme alternatiflerin aranması
Turizm Gelişme Stratejileri	Plansız gelişme Projelere bağlı programlar Sadece kent bazında planlama Dağınık gelişme Mevcut yerleşim yöreleri dışında binalar Doğal güzelliklerin en fazla olduğu yerlerde yoğun gelişme Yeni binalar ve yeni yatak kapasitesi Spekülatif, bilinmeyen gelecek talebe yönelik binalar Turizmin her yerde geliştirilmesi Turizmin dışarıdan gelenler tarafından geliştirilmesi Sadece yabancılar için istihdam Sadece ekonomik alanda gelişme Çiftçilik azalır, mahalli işgücü turizme kayar Sosyal harcamaları toplum karşılar Trafik planı otolara öncelik tanır Canlı sezon talebine göre kapasite Doğal ve tarihsel engeller kaldırılır Kent mimarisi Yüksek teknoloji ve mekanik turizm tesisleri	Önce planlama, sonra gelişme Kavramlara bağlı programlar Kent planları arasında bölgesel koordinasyon Yoğunlaştırılmış gelişme Mevcut yerleşim yöreleri içinde binalar Doğal güzelliklerin fazla olduğu yerlerin korunması Mevcut binaların kullanılması-yatak kapasitesinin daha iyi kullanılması Sabit, sınırlı gelişme Turizmin sadece uygun yerlerde ve mahalli hizmetlerin bulunduğu yerlerde geliştirilmesi Turizmin sadece yerliler tarafından geliştirilmesi Mahalli potansiyele göre istihdam Bütün ekonomik, ekolojik ve toplumsal faktörlerin ele alınması Çiftçilik korunur ve güçlendirilir Sosyal harcamaları yatırımcı karşılar Trafik planı toplu taşımacılığa öncelik tanır Ortalama talebe göre kapasite Doğal ve tarihsel engeller korunur Yerli mimari Selektif mekanik gelişme-düşük teknoloji tercih edilir

Kaynak: Butler, 1990, (Lane, 1988 ve Krippendorf' dan alıntı).

gerekli önlemler alınmadığı takdirde doğal süreçler ile sürdürülebilirlik olanaklarını ortadan kaldırmaktadır. İyi bir turizm-çevre ilişkisi dengesi- nin kurulup sürdürülebilmesi bakımından ülkenin turizm ve kaynak koruma ile ilgili hedeflerinin tutarlı olması gerektiği gibi konu ile ilgili diğer hedeflerle de tutarlılığı sağlanmalıdır.

Sürdürülebilir turizm politikasının hedefleri; doğal çevreyi ve ekolojik süreçleri tahrip etmemek; iç ve dış turizm hareketlerini geliştirmek; turizmi çeşitlendirmek; turistik yoğunlaşmayı zamana ve mekana yayarak kaynakların tahribini önlemek, faaliyetlerin istikrarlı olmasını sağlamak; ulaşım ve kentsel altyapıyı güçlendirmek olarak sıralanabilir. Sürdürülebilir turizm politikaları aşağıdaki başlıklar altında toplanarak özetlenebilir (Şekil 1).

Ekolojik Politikalar: Ekolojik politika kavramı; hava, su, toprak kirlenmesi, erozyon ve biyolojik varlık kayıplarının, doğal estetik değerlerin niteliklerinin kaybının, küresel iklim değişikliklerinin önüne geçilebilmesi ile gerekli tedbir ve iyileştirmeler yapılabilmesini sağlayıcı hedefler içermektedir. Ayrıca, ekolojik politikalar; ekosistemin taşıma kapasitesine karşı dikkatli, doğal üretim çevrimi ile kaynak tüketim hacmi oranlarını dengeleyici, turistik ve kentsel yerleşmelerde iklimsel ve meteorolojik kriterleri dikkate alan yaklaşımlar içermektedir.

Kültürel Politikalar: Kültürel politikalar iki ana başlık altında ele alınabilir. Birincisi, kültürel varlıkları ve etkinlikleri koruma ve yaşatma politikası; ikincisi ise kültürel etkinlikleri geliştirme politikasıdır. *a-Kültürel Varlıkları ve Etkinlikleri Koruma ve Yaşatma Politikaları:* Bunlar kısaca; tarihi değer ve varlıkların korunması; kültürel niteliklerin korunması ve yaşatılması; folklorik değerlerin yaşatılması, politikaları şeklinde özetlenebilir. *b-Kültürel Etkinlikleri Geliştirme Politikaları:* Bunlar da kısaca; tarihi değer ve varlıkların özgün değerleri ve ortamları içinde canlandırılarak turizmin hizmetine sunulması; kültürel değer ve ürünlerinin turistlerin istediği biçimde hazırlanarak sunulması; yerel folklorik değerler ile uluslararası folklorik değerlerin yeni versiyonlarının hazırlanarak modern bir anlayış içinde sunulması, şeklinde özetlenebilir.

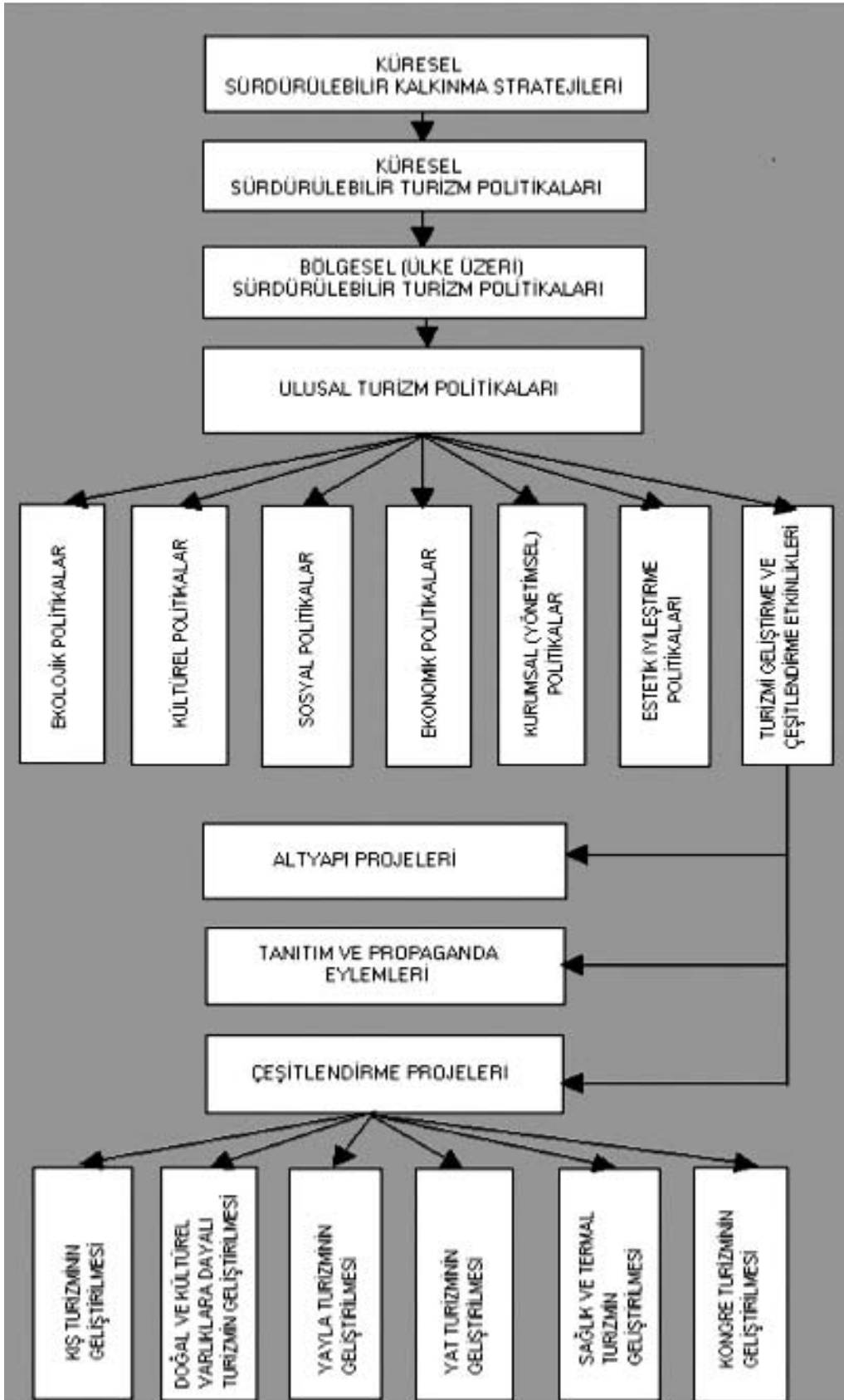
Sosyal Politikalar: Turizmin sürdürülebilirliği açısından toplumsal eylemlerin organizasyonu,

yoğunlaşma nedeniyle çevre üzerinde artan baskıların minimuma indirilmesi gereklidir. Bu amaçla saptanan politikalar; belirli bir zaman ve mekan üzerinde doğal ve kültürel varlıklara zarar verebilecek insan ve eylem yoğunluklarının azaltılması, iyi bir rezervasyon sistemi ile taşıma kapasitesi limitlerinin aşılmasının önlenmesi, kamu kurumları mensuplarının tatil ve izin dönemlerinin optimum turistik kaynak kullanımını sağlayacak şekilde ayarlanması şeklinde özetlenebilir.

Ekonomik Politikalar: Turizmin sürdürülebilirliği açısından doğanın tahribatının ekonomik araç ve yaptırımlarla önlenmesi; kayıpların onarılması ve caydırıcı etki yapması açısından önemli olup ilgili politikalar; kirleten-kullanan öder prensibi, denetim ve cezai yaptırımlar, çevreci teknolojiler ve yöntemlerin seçilmesi, sanayinin dağılık yerleşimi yerine turizm potansiyeli olan merkezlerden uzakta toplu-organize sanayi yerleşimlerinin tercih edilmesi, turizmden bölgelerarası farklılıkları gidermede bir araç olarak yararlanılması, turizm ve çevre sektörlerinin gelişmesinin teşviki için ödüllendirme ve özendirme tedbirlerinin yapılması şeklinde özetlenmektedir.

Kurumsal (Yönetimsel) Politikalar: İnsan, bitki ve hayvan varlığının dengeli ve sağlıklı yaşaması için gerekli doğal kaynakların değerlendirilmesi, üretilmesi, ulaşımı ve tüketimi sırasında ortaya çıkabilecek olumsuzlukların saptanması, olumsuzluklara çözüm yolu aranması ve çözüm yollarının uygulama alanına konulması için planlama, koordinasyon, haberleşme, denetim ve yürütme işlevlerinin bütünü kapsayan “çevre yönetim” kavramı ortaya çıkmıştır. En geniş anlamıyla çevresel politika, program ve stratejilerinin uygulama aracı olarak nitelendirilmekte olan çevre yönetimi kavramı; çevrenin korunması, iyileştirilmesi ve geliştirilmesi faaliyetlerinin tamamını kapsamaktadır. Çevresel olarak sağlam süreçler için bilimsel bir temel geliştirilmeli, çevresel koruma ve doğal kaynakların kullanımının kontrolü için sosyal, ekonomik, idari ve yasal mekanizmalar oluşturulmalıdır (Naess, 1992; Wescoat, 1995; Burch ve Deluca, 1984).

Estetik İyileştirme Politikaları: Turizmin sürdürülebilirliği açısından doğal kaynakların korunması kadar estetik görünümün kalitesi de önemlidir. Estetik görünüm (peyzaj), turiz-



Şekil 1: Sürdürülebilir Turizm Politikaları (GÜNDÜZ, 1999)

min önemli çekiciliği olan öğelerindedir. Bu nedenle estetik görünümün iyileştirilmesi bakımından yapılması gereken eylemler; tarihi bölgelerde uyumsuz düzenleme ve yeni eklentilerin yapılmaması, turizm bölgelerinde motorlu taşıt trafiğinin azaltılması, gürültü kirlenmesine neden olan her türlü etkiye karşı tedbir ve düzenlemelerin yerine getirilmesi, özgün doğa ve tarihi görünümlerin bozulmasına karşı tedbirlerin alınması, elektrik, telefon gibi iletişim ve enerji hatlarının direkler üzerinden değil yeraltından iletiminin sağlanması, heyelan, erozyon ve kapatılmış maden ocaklarından kalan kötü yeryüzü görünümlerinin arazi doldurma ve bitkilendirme yoluyla düzeltilmesinin sağlanması olarak özetlenebilir.

Turizm Mekân Planlaması; ulusal ölçekte ekolojik politikalar doğrultusunda, ekosistemin taşıma kapasitesini zorlamayacak, doğal kaynak-kullanım dengesini bozmayacak şekilde uygun yerleşimi kararlarını içeren bir master plan olarak turizm mekân planlaması yapılmalıdır. Ülkelerin ayrı ayrı hazırlayacakları turizm master planlarının yanısıra doğal ekosistemlerin ve havzaların zarar görmemesi bakımından ulusal sınırları aşan ekosistem bütünlerini ilgilendiren turizm master planları için uluslararası sürdürülebilir çevre koruma politikalarını öncelikle ele alan bir turizm stratejisi geliştirilerek ortak bir master plan hazırlanmalıdır.

Turizm mekân planlamasının şekillenmesinde en önemli etken, küresel ve ulusal ölçekte çevre korumayı ön planda tutan turizm politikası yaklaşımı olmalıdır. Uluslararası sürdürülebilir turizm politikalarına uygun ulusal turizm politikalarının mekâna yansması ise; ekolojik, kültürel, sosyal, ekonomik, yönetsel, estetik iyileştirme, turizmi geliştirme ve çeşitlendirme yaklaşımlarının eşgüdümlü bir sentezi halinde olmalıdır. Turizm planlaması, ülke planlama hiyerarşisi içinde her ölçekteki planlama faaliyetleri kapsamında uygun duyarlılıkta yerini almalıdır. Öncelikle makro ölçekte çevresel faktörlere zarar vermeyecek optimist bir düşünceyle mekân planlaması yapılmazsa, turizmin sürdürülebilirliğinin en temel gereklerinden biri yerine getirilememiş olacak ve alt ölçeklerdeki çalışmalar kapsamında da turizmin geleceğine güvenle bakılabilecek çalışmaların yapılabilmesine de olanak sağlanamamış olacaktır.

SONUÇ VE ÖNERİLER

Makro ölçekte sürdürülebilirliğin sağlanabilmesi; her şeyden önce doğal kaynakların rasyonel olarak ve özgün değerlerini kaybettirmeden kullanımına bağlıdır. Çevre, ekonomi ve turizm açısından sürdürülebilirliğin sağlanması; çeşitli önlemlerin bir arada ele alınarak organizasyonu ve bunların eksiksiz olarak uygulanması ile mümkündür. Sürdürülebilirliğin başarısı küresel ölçekte alınacak önlemlerin uygulanma performansına bağlıdır. Sürdürülebilirlik ve çevresel kirlenme konuları ülkesel ve yönetsel sınırları aşan bir konu olduğundan, en gerçekçi ve optimal bakış açısı küresel boyuttan itibaren yerel ölçekte doğru uzanmaktadır. Tüm insanlığın, ülkelerin ve diğer idari kurumların eş zamanlı, tutarlı, dengeli şekilde sürdürülebilirlik çabalarına katılımı ve iyi bir performans gösterebilmeleri, herkesin ortak kabulüne dayanan hiyerarşik bir eylem programının ortaya konulup yürürlüğe geçirilmesine bağlıdır. Çalışmada, bu amaca yönelik Çevre Duyarlı Sürdürülebilir Turizm Modeli (Şekil 2) geliştirilmiştir. Modelin ana yapısı; küresel ölçek, üst bölgesel (uluslararası) ölçek, ulusal ölçek ve alt bölgesel (havza, bölge ve kentsel) ölçek olmak üzere dört bölüm üzerinde kurgulanmıştır. Buna göre; ilk aşama olarak tüm ülkelerin katılımında bulunacağı küresel boyutta sürdürülebilir kalkınma hedeflerine karar verilmesi gerekmektedir. Daha sonra da sürdürülebilir kalkınmanın temel ilkeleri olarak kabul edilen toplumsal çıkarların gözetilmesi, yaşamın kalitesinin yükseltilmesi ile dünyanın canlılığının ve çeşitliliğinin korunması ilkelerinin netleştirilmesi gereklidir. Dünyanın canlılığının ve çeşitliliğinin korunması ise; dünyanın yaşam destek sistemlerinin korunması, biyolojik çeşitliliğin korunması, yenilenebilir kaynakların kullanımının sürdürülebilir olmasının sağlanması, yenilenemez kaynakların ömrünün uzatılmasının sağlanması, dünyanın taşıma kapasitesinin içinde kalınması, kişisel eğilim ve davranışların değiştirilmesi, toplumun kendi çevresine önem veren bir toplum haline getirilmesi, kalkınma ve çevre koruma arasında bütünleşmenin sağlanabilmesi için ulusal bir stratejinin oluşturulması ile küresel birliğin yaratılmasına bağlıdır.

Sürdürülebilir kalkınma stratejisinin temel ilkelere uyumlu olarak; enerji, sanayi, uluslararası ekonomi, yerleşmeler ve kentleşme, çevre bilimleri ve teknolojileri, kıyı alanları ve deniz yöne-

geliştirilmesi, kongre turizminin geliştirilmesi vb.), 2-tanıtım ve propaganda eylemleri, 3-ekonomik araçlarla (kredi, sübvansiyon, teşvik vb.) desteklenmesi bulunmaktadır. Alt bölgesel (havza, bölge ve kentsel) ölçekte ise; havza yönetim sistemi ile kent ve bölge planlama kurumları, ulusal ölçekte makro düzeyde oluşturulan politika ve düzenlemeler doğrultusunda şekillenmektedir. Çalışmada üzerinde durulan matris yöntemi ise havza yönetim sistemi ile kent ve bölge planlama kurumlarının bir ÇED yöntemi olarak başvuracağı bir değerlendirme sistemi olarak modelde yerini almaktadır. Çevre Duyarlı Sürdürülebilir Turizm Modeli kapsamında en önemli husus yukarıda sıralanan politik ve idari kurumların eylemlerinin turizm ve çevresel konular üzerinde yoğunlaştırılmış olmasıdır. Alt bölgesel ölçek aynı zamanda; kent ve bölge planlama kanalıyla turizmin ve çevresel eylemlerin fiziki mekan boyutuna uyarlandığı bir ölçek olmaktadır.

KAYNAKÇA

Bartone, C., Bernstein, J., Leitmann, J., Eigen, J., (1995). *Toward Environmental Strategies For Cities*, The World Bank-Urban Management Programme 18, Washington-USA.

Botkin, D. B., Keller, E. A., (2003). *Environmental Science*, John Wiley and Sons, Inc., Fourth Edition, USA.

Burch, Jr. W. R., Deluca, D. R., (1984). *Thinking About Human Resource Systems, Measuring The Social Impact Of Natural Resource Policies*, New Mexico.

Butler, R.W., (1990). *Alternatif Turizm: İnandırıcı Bir Umut Mu Yoksa Truva Atı Mı ?*, Turizmde Seçme Makaleler: 7, TUGEV Yayını No: 13, İstanbul.

Cunningham, W.P., Cunningham, M.A., (2004). *Principles Of Environmental Science: Inquiry and Applications*, Second Edition, Mc Graw Hill, New York.

Despotakis, V., Giaoutzi, M., Nijkamp, P., (1987). *Spatial Depiction Of Local Sustainable Development*, Amsterdam.

Enger, E. D., Smith, B. F., (2004). *Environmental Science: A Study Of Interrelationships*, Ninth Edition, Mc Graw Hill, New York.

Gündüz, F., (1999). *Turizmin Çevresel Etkilerinin Değerlendirilmesi ve Çevre Duyarlı Sürdürülebilir Turizm Modeli*, (Doktora Tezi), İ.T.Ü. Fen Bilimleri Enstitüsü, İstanbul.

Hufschmidt, M.M., James, D.E., Meister, A.D., Bower, B.T., Dixon, J.A., (1990). *Environment-Natural Systems and Development*, The Johns Hopkins University Press (Third printing), Baltimore-USA.

Katochianos, D., (1975). *The Case of Greece, Ecological Aspects Of Economic Development Planning*, Economic Commission For Europe, Rotterdam-Netherlands.

Kondratyev, K. Y., Krapivin, V. F., Phillips, G. W., (2002). *Global Environmental Change*, Berlin-Germany.

Munasinghe, M., (1993). *Environmental Economics And Sustainable Development*, World Bank Environment Paper Number 3, Washington-USA.

Naess, P., (1992). *Urban Development And Environmental Philosophy*, Oslo-Norway.

Peng, G., Leslie, L. M., Shao, Y. (Editors) (2002). *Environmental Modelling and Prediction*, Berlin-Germany.

Urry, J., (1999). *Mekanları Tüketmek*, Routledge/1995 basımından çeviren: Rahmi G. Öğdül, Ayrıntı Yayınları, Birinci Basım, İstanbul.

UNED-UK, (1999). *Sustainable Tourism and Poverty Elimination*, UNED-UK Reports for the United Nations Commission on Sustainable Development 7th Session, 1999, UNED-UK United Nation Association, London.

Wescoat, J. J. L., (1995). *Resource Management: The Long-Term Global Trend*, Progress In Human Geography 15, Colorado-USA.

Wainwright, J., Mulligan, M. (2004). *Environmental Modelling: finding simplicity in complexity*, John Wiley and Sons Ltd., England.