

TMMOB

Şehir Plancıları Odası

Haber Bülteni

164 ISSN 1300-7300

Ekim 2005

www.spo.org.tr

e-posta: spo@spo.org.tr

TARİHİ DEĞERLERİ, KÜLTÜR VE DOĞA VARLIKLARINI

KORUMAYA ve YAŞATMAYA SAHİP ÇIKIYORUZ

İZMİR'DE ŞUBEMİZ İLE ORTAK TOPLANTI VE GÜNDEMDEKİ KONULARLA İLGİLİ BASIN AÇIKLAMASI YAPTIK 4

MERSİN GELECEĞİNİ TARTIŞIYOR 9

KAMU YÖNETİMİNDEN PLANLAMAYA YENİDEN YAPILANMA SEMPOZYUMU GERÇEKLEŞTİRİLDİ 10

BİLİRKİŞLİK BAŞVURULARI İÇİN SÜRE BAŞLIYOR 11

SÜREKLİ EĞİTİM MERKEZİNDE İKİNCİ DÖNEM EĞİTİMİ DEVAM EDİYOR 11

MERSİN İL TEMSİLCİLİĞİ ATAMASI YAPILDI 12

8 EKİM 2005'DE TMMOB MİTINGİNE KATILDIK 12

TMMOB DENETLEME KURULU FAALİYETLERİMİZİ İNCELEDİ 12

ODAMIZ ÜCRET TABLOLARINDA DANIŞMANLIK ÜCRETLERİ DEĞERLERİNDE DEĞİŞİKLİK YAPILDI 13

YENİ ÜYELERİN LİSTESİ 17

ŞUBELERDEN HABERLER

Çukurova Şube
ADANA ÇEVRE DÜZENİ PLANI VE NAZIM İMAR PLANI İHALESİNE YÖNELİK İTİRAZLARIMIZI KAMUOYUNA DUYURDUK ... 20

Antalya Şube
İL GENEL MECLİSİ BAŞKANI ŞUBEMİZİ ZİYARET ETTİ 21

Ankara Şube
BÜYÜKŞEHİR BELEDİYESİ ÜST ÖLÇEKLİ PLAN İÇİN GÖRÜŞ İSTEDİ 21

Konya Şube
DEPREM KONUSUNDA GÖRÜŞLERİMİZİ AÇIKLADIK 27

Kent Planlama ve Koruma Etkinlikleri

Prof. Dr. Gönül Tankut Anısına

Sempozyum: Koruma

Kent Planlama ve Koruma etkinlikleri kapsamında 24-26 Kasım 2006 tarihlerinde Diyarbakır'da gerçekleştireceğimiz "Prof. Dr. Gönül Tankut" anısına koruma konulu Sempozyum, konunun yetkin isimlerini biraraya getirecek. Dünyada ve ülkemizde koruma paradigmasının gelişimi hakkında ilgilileri aydınlatacak sunuşların yanısıra koruma çalışmaları ve planlama faaliyetleri konusundaki kişisel ve kurumsal deneyim ve birikimin paylaşılması da sağlanacak. Yeni Koruma Kanunu ve Yönetmeliklerinin şehir plancılarına verdiği görevler ile yerel yönetimlere tanıdığı yeni olanaklar aktarılacak. Her oturumun ikinci bölümünde, gerek sunuş yapan uzmanların birbirleriyle, gerek katılımcılarla karşılıklı görüş alış verişinde bulunması için, Tartışma Bölümlerine geniş yer verilecek.

Sempozyum duyurusu; meslektaşlarımızın yanısıra, şube ve temsilciliklerimize, ilgili bakanlıklar ve genel müdürlüklere, tüm valiliklere ve büyükşehir belediyelerine, bölgenin il ve ilçe belediyelerine, üniversitelerin şehir ve bölge planlama ve mimarlık bölümlerine, ayrıca bölgedeki üniversitelere, koruma kurullarına, sivil toplum kuruluşlarına, basına, TMMOB ve Odalarına, Diyarbakır İl Koordinasyon Kuruluna, şube ve temsilciliklerimize gönderildi. Konunun tarafları olduğunu düşündüğümüz bu kurum ve kuruluşların karar verici birimleri ile buralarda görev yapan meslektaşlarımızın etkinliğe katılımının sağlanması istendi.

devamı 3. sayfada

Gündem...

DİKKAT KORUNACAK!

Funda ERKAL - Şehir Plancıları Odası Genel Sekreteri

Odamız, "koruma" alanı ve doğal, kültürel, kentsel değerlerin korunması konusuna özel bir anlam ve değer veriyor. Meslek alanının en temel ve vazgeçilmez duruşlarından birini oluşturan koruma konusu her geçen gün parçası üzerinde yeni baskı süreçleri tanımlanan kentlerimiz özelinde giderek daha stratejik ve "korunması gerekli" bir noktaya yöneliyor...

Anadolu'nun özgün kimliğinin ve dünya çapında önemini ifadesi olan tarihi değerlerinin, kültür ve doğa varlıklarının korunması konusunda ilgili meslek çevreleri, karar vericiler ve uygulayıcılar olarak hemfikir olabiliriz. Ancak neyin ne kadar korunması gerektiği konusunda aynı görüşte olsak bile, nasıl korunması gerektiği konusunda deneyim ve birikimlerimiz bizi aynı yöne götürmeyebilir. Farklı yön ve yöntemler anlaşıldığında ve paylaşıldığında, doğrular ve yanlışlar konusunda daha sağlıklı düşünmeye başlayabiliriz.

Diğer yandan, değişen mevzuat, çeşitlenen koruma modelleri, araçlar ve olanaklar ışığında ilgili çevrelerin konuyu birlikte yeniden masaya yatırması da yeni açılımlar sağlayacak, çözümleri ortaklaştracak bir gereklilik olarak ortada durmakta. Çünkü bu mirasın zenginliğini, bu mirası korumaya ve iyileştirmeye yönelik bakış açımıza da yansıtılabilmeliyiz. 24-26 Kasım 2005 tarihleri arasında Diyarbakır'da gerçekleştireceğimiz Sempozyum, temel olarak işte bu gerekliliklerden yola çıkıyor.

devamı 2. sayfada

Tarihsel ve doğal çevrenin korunması, mekansal planlama faaliyetinin temel konusu. Zira bu çevrenin değeri özellikle her kentin kimlik ve yaşam ilişkilerinin de temel girdisi. Bu faaliyet kapsamında, korumayı öncelikli amaç olarak benimsemek durumundayız. Gelişmeyi ise, korumanın izin verdiği ölçüde, yönde ve biçimde, korunması gerekli değerlerimizi heba etmeden düşünebiliriz ancak. Dolayısıyla öncelikle bu konuda uzlaşmak üzere, kültür ve doğa varlıklarının korunmasının mekanla ilgili meslek disiplinlerince nasıl ele alındığını ve uygulandığını anlamaya gereksinimimiz var. Koruma anlayışımız, meslek alanımızdaki uygulamalarla ne derece örtüşüyor? Planlama süreci ve araçları bu anlayışımızı hayata geçirmeye ne derece izin veriyor? Örnekler bize ne anlatıyor? Bu konuları yeniden değerlendirmemiz gereken yeni bir döneme girmiş bulunuyoruz. Koruma konusunda yeni yasal düzenlemelerin yapıldığı, AB'ye üyelik macesasında çok bileşenli uyum süreçlerinin yasal ve yönetsel yapımızda toplu değişiklikler gerektirdiği, altına imza attığımız anlaşmalarla, sözleşmelerle uluslararası arenada taahhütlerimizin her geçen gün arttığı, meslek alanlarımızın açılım arayışlarının yoğunlaştığı bir dönem bu. Koruma konusunda bir Sempozyum gerçekleştirme düşüncesinin zamanlaması da bu çerçeveye oturuyor.

Kentsel koruma, mekansal yaşam çevremizdeki unsurların alt alta toplamından ve bunların tek tek korunmasından çok mekansal örgütlenmenin kendisinin algılanması ve bu ilişkiler bütünüünün korunması anlamına geliyor. Dolayısıyla, kenti ögeler yığılma indirgememeyi, ögeler arasındaki ilişkiyi görmeyi ve bu dizgeyi anlamı bağlamında okumayı gerektiriyor. Aksi halde ögeleri tek tek korumak da güçleşmekte. Yaşadığımız deneyimler, tek yapı ölçeğinde yapılan restorasyonların bir planlama ve "alan yönetimi" bağlamında ele alınmadığında, sosyal, ekonomik boyutları ve kent bütünü ilişkileri bağlamında incelenip yorumlanmadığında, gerekli ve yeterli çözümleri içermediğini gösterdi. Koruma nesnesini anlamından soyutlayıp, içini boşaltan, dekor nesnelere dönüştüren yaklaşımın korumayı sağlamayacağı artık kabul etmek gerek. Örneğin kente kimliğini kazandıran deniz ve limanlar ile ilişkisi dolgu yollarla kopartılmış kentsel ögeler zayıflamaya, "korumasız" kalmaya başlar. Birbirleriyle yaya ölçeğinde ilişkiler kuran tarihi çarşıların, arastaların, geleneksel ticaret merkezlerinin ortasından açılan yollar, bu ögeleri yalnız ve "korumasız" bırakır. Amerikan kentlerinde dahi vazgeçilmeye başlanan, kent yaşamından kopuk alış veriş hangarları, yalnızca geleneksel değil, kent dizgesinin parçası olan modern kent merkezleri ve parçalarını da yıpranmaya ve çöküntüleşmeye terk eder. Arkeolojik alanları, kenti ve kentlileriyle buluşturmayan kararlar üreten, hatta bu konuda hiç karar üretmeyen planlar, bu alanların korunamamasının zeminini hazırlar. Aldıkları eğitim, kentsel ögeler arasındaki örgütlenmeyi çözümlmek ve bu yönde politikalar geliştirmek olan şehir plancılarının; hem tarihsel ögeler ve belgeler arasında zamansal süreklilik ile tarihsel kent dizgesini öne çıkartabilecek ve hem de yeni gelişme alanlarını kente kimliğini, karakterini kazandıran tarihsel değerlerin sürekliliğini sağlayacak, uyumlu ve bütünlük olarak kurgulayabilecek niteliklerini kullanmak ve geliştirmek gerekiyor. Koruma Sempozyumu, bu denklemi artık tek başına çözemeyecek olan meslek alanlarını buluşturacak, bu buluşmada kentsel koruma faaliyetinin meslek alanı olan şehir planlamanın öncü ve öncelikli rolünü tüm kesimlere aktaracak, şehir plancılarının bu rolünü benimsetecek yeni bir dil geliştirilmesini sağlayacak yeni formüller buluyor.

Tarihçilerden arkeologlara, mimarlardan şehir plancılarına, kuramcılardan uygulamacılara hepimizin rolleri var. Dolayısıyla koruma, ilgili tüm disiplinlerin birbirini besleyerek ve destekleyerek gerek-

leşmesini sağlamakla sorumlu oldukları, yapay çekişmelere, piyasa paylaşma kavgalarına, şövenist gerilimlere feda edilemeyecek kadar değerli ve aksi halde tafisi imkansız sonuçlar doğurabilecek bir planlama ve karar türü. Zaman zaman bu gel-gitlerin hedefine konulmaya çalışılan ve koruma konusundan çıkılarak mesleğimize ve Odamıza yönelik olarak sürdürülen saldırılara ise, aynı dilde yanıt vermek yerine, koruma konusunu algılayış biçimimizdeki düzey, bilinç ve farkındalık bağlamında kentliye ve kamuya katkılarımızla yanıt verme kararlılığımızdayız. Sempozyum, işte bu nedenlerle ilgili tüm taraflara çağrıda bulunuyor.

Diğer yandan, koruma aynı zamanda, etki alanı geniş ve ilgili pek çok kesimin engel, kısıt olarak gördüğü bir karar türü. Mülkü korunacak alanda olan mülk sahibi bu kararın haklarının kısıtlandığını, bu kararı onaylamak ve uygulamakla sorumlu idare, karar sonuçlarının siyasi geleceğini tehdit ettiğini düşünmekte. Bu kararı belirleme yetkisine sahip teknik adam ise konuyu "imar planı" olanakları ve "sit alanı" sınırlarına hapsedtiğinde, verdiği kararın hayata geçmesine ilişkin sorumluluklarını eksik bırakmış, mülk sahibini ve sorumlu idareyi ikna edememiş bir pozisyonda kalmakta. Ayrıca, gerek mülk sahibi, gerekse uygulayıcı koruma işini "pahalı" bulmakta. Peki ya "korumamanın ya da rastlantıya bırakmanın bedeli" nedir? Ve bu bedeli kim öder? Kültürel değer ne değerdedir? Tarihsel belge olma değeri, duygusal değer, estetik değer, işlevsel değer para ile ölçülebilir mi? Bu sorulara kim yanıt verir?

İşte bu nedenle farkındalık düzeyini arttırarak, sorulara ve sorunlara yerel ve doğrudan sahipler bulmak gerekiyor. Değerlerin tümünün ayırdetmeksizin sergilenmesi, gözlemlenmesi, yaşanabilmesi olanağının ve hakkının, herkese tanınması gerekiyor. Bilinç böyle oluşuyor. Halkı planlamanın-planlamayı halkın içinden doğru ele almak, yalnızca hedefi gösteren planlar yerine, hedefe ulaşmak için izlenecek siyasa ve stratejileri belirleyen planlar yapmak gerekiyor. Sahiplenmek, sorumluluk almakla başlıyor. Bu nedenle sorumluları belirleyen, rolleri tarifleyen, yönetim planları yapmak gerekiyor. Koruma, kültürel ve doğal değerleri eşdeğer görmeyi gerektirdiği gibi, bunlarla etkileşimli anlam taşıyan ve korunmasının garantisi olan, aynı zamanda da korunmuş bir çevrede sürdürülmesi hakkını bireylerine tanıyan sosyal yaşamı da, zaman-mekan bağlamında kapsamına aldığı ve bir alan yönetimi faaliyeti olarak planlama konusu içinde tanımlandığında gerçek çözüm önerilerine yönlenebiliyor. Bu nedenle koruma politikalarının çeşitlenmesi gerekiyor. Dolayısıyla etkinliğimiz; tarihsel, sosyal, kültürel ve doğal değerlerin hem bu kadar yoğun, hem bu kadar korunmuş, ama direnirken yorulmuş, yaşadığı hızlı değişim ve dönüşüm rüzgarına karşı bir o kadar da korunması gerekli görülen Güneydoğu Anadolu'yu, Diyarbakır ve çevresini öncelikli buluyor ve yerel aktörlere sahip oldukları gücü hatırlatma işlevini üstleniyor.

Şehir Plancıları Odası; sahip çıktığı koruma alanında 24-26 Kasım 2005 tarihleri arasında Diyarbakır'da gerçekleştirilecek Sempozyum ile, kuramsal açılımlarından kurallarına, finansman olanaklarından örgütlenme modellerine, planlama süreç ve örneklerinden yerel yönetim deneyimlerine kadar birçok açıdan tartışmalarla; bilgi birikimini tazeleme ve paylaşma sorumluluğunu yerine getiriyor, yeni Koruma Kanunu ve Yönetmeliklerinin şehir plancılarına verdiği önemli görevler ile yerel yönetimlere tanıdığı yeni olanakları ilgili tüm kesimlere aktarmayı görev sayıyor, bu etkinliğin; ülkemizin diğer bölgelerinde gerçekleştirilecek bir dizi koruma etkinliği için model oluşturmasını hedefliyor.

1. sayfadan devam

1. Gün

8:30-9:00

Kayıt

9:00-9:45

Açılış

- Erhan Demirdizen – ŞPO Yönetim Kurulu Başkanı
- Mehmet Soğancı – TMMOB Yönetim Kurulu Başkanı
- Metin Sözen - ÇEKÜL Vakfı Başkanı
- Mehmet Özhasseki - Kayseri BŞB Başkanı, Tar. Kent. Bir. Bşk.
- Fikri Canoruç – DÜ Rektörü
- Osman Baydemir – Diyarbakır Büyükşehir Belediye Başkanı
- Efsan Ala – Diyarbakır Valisi
- Muammer Yaşar Özgül – Başbakanlık GAP Böl. Kal. İd. Bşk.
- Orhan Düzgün – Kül. ve Tur. Bak. Kül. Varl. ve Müz. Gn. Md.
- Atilla Koç – Kültür ve Turizm Bakanı

9:45-10:00 Ara

10:00-11:45

1. Oturum**Tarihi, Kültürel ve Doğal Mirasın Korunması ve Planlama****Oturum Başkanı Tarkan Şengül**

- Koruma, Çevre ve Fener-Balat Örneği
Nur Akın, İTÜ, ICOMOS Türkiye Milli Komitesi Başkanı
- Kültürel Miras, Planlama ve Turizm : Güneydoğu Anadolu Kültürel Mirasın ve Turizmin Geliştirilmesi Planı ve ESEP
Gökhan Menteş, Proje Koordinatörü
- Koruma Amaçlı İmar Planı Süreçlerinde Toplumsal Katılımın Geliştirilmesi Üzerine Bir Değerlendirme
Hüseyin Çırak, DEÜ
- Koruma Çalışmalarında Toplumsal Katılımın Sağlanması Sürecinde Tarih Bilincinin Geliştirilmesinin Önemi
Ayşegül Altınörs, DEÜ
- Koruma Planlamasında Kazanım ve Kayıplar Dengesi; Muğla Kentsel ve Doğal Sit Örneklerinde Bir İnceleme
Hayat Zengin Ünverdi, DEÜ
- Koruma-Kullanma Dengesi İçinde Turizmin Yeri, Kültürel Turizm Tüzüğü
K. Kutgün Eyüpgiller, İTÜ

11:45-12:30

Tartışma Bölümü

12:30-13:30

Yemek arası

13:30-15:15

2. Oturum**Yeni Yasal Düzenlemeler, Modeller ve Araçlar****Oturum Başkanı Baykan Günay**

- Eski Yasa – Yeni Yasa karşılaştırması, Yönetmelikler ve yenilikleri, Yenileme, Sağlıklaştırma ile ilişkileri
Yalçın Kurt - Mehmet Gürkan, Kültür ve Turizm Bakanlığı Kültür Varlıkları ve Müzeler Genel Müdürlüğü
- Yeni Yasal Düzenlemeler Kapsamında Koruma Amaçlı Planlama Süreci
Ömer Kırıl
- Koruma Planlarının Hazırlanması Süreci: Hedefler, Aşamalar, Yöntem
A. Güliz Bilgin Altınöz, ODTÜ
- Türkiye’de Koruma ve Planlama Alanının Yeni Yasal Araçları
Neriman Şahin Güçhan, ODTÜ
- Yeni Yasal Düzenlemelerin Koruma Eylemleri Açısından Taşıdığı Riskler ve Fırsatlar
Emel Göksu, DEÜ
- İmar Hakları Transferi Kavramı ve Yeni Yasada Taşınmaz Hak Aktarımı Uygulama Aracının Değerlendirilmesi
Faruk Göksu
- Kültürel ve Doğal Değerlerin Korunmasında Ülkemizi Bağlayan Çerçeve Anlaşmalar ve Son Yasal Düzenlemeler
Emre Madran - Nimet Özgönül, ODTÜ

15:15-16:00

Tartışma Bölümü

16:00-16:15

Ara

16:15-18:00

3. Oturum**Koruma Kurulları Deneyimleri****Oturum Başkanı Remzi Sönmez**

- Mustafa Oğuz Sinemillioğlu (Diyarbakır KTVKK)
- Zekiye Yenen (İstanbul I No’lu KTVKK)
- Necati Uyar (İzmir II No’lu KTVKK)
- Yaşar Bahri Ergen (Kayseri KTVKK)
- Yüksel Dinçer (Nevşehir KTVKK)
- Teoman Tekkökoğlu (Trabzon KTVKK)

2. Gün

9:30-11:15

1. Oturum**Planlama Deneyimleri-Uygulamaları, Karşılaştırmalı Yöntem ve Araçlar****Oturum Başkanı Ömer Kırıl****Bölgede ve Bölge Dışında Koruma Amaçlı İmar Planı Yapmış Müellifler,****Deneyimler**

- Ulus Tarihi Kent Merkezi Planlama Çalışmaları
Baykan Günay, ODTÜ
- Ürgüp Kayakapı Koruma Çalışmaları
Ege Yıldırım, KA-BA
- Şirince Koruma Planı
Orhan Beker

Kurum Deneyimleri

- GAP Bölgesi Tarih, Kültür ve Tabiat Varlıkları ve Mirasın Korunması, Yaşatılması, Aktarılması ve Tanıtılması Konularında Yapılan Çalışmalar
Basri Beyaz
- GAP Kültür Projeleri, Mardin Katılımcı Kentsel Rehabilitasyon Projesi
Neşe Çakır- Serap Üzer
- Tarihi Kentler Birliği ve ÇEKÜL Etkinlikleri
Nevin Soyukaya, ÇEKÜL Güneydoğu Bölge Koordinatörü ve Diyarbakır Arkeoloji Müzesi Md. Yrd.
- TOKİ Kredi ve Finansman Yönetmeliği ve Komisyon Çalışmaları
Lokman Tuncer - Sinan Şatana, TOKİ Krediler D. Şb. Md.

Diğer Deneyimler

- Doğa ve Çevre Koruması - Su Kaynakları ve Sulak Alanlar Açısından Koruma ve Planlama: Entegre Havza Yönetimi
Murat Çevik - Buket Bahar Dıvrak, WWF-Türkiye, Doğal Hayatı Koruma Vakfı

11:15-11:30 Ara

11:30-12:30

Tartışma Bölümü

12:30-13:30

Yemek arası

13:30-14:30

2. Oturum 1. Bölüm**Yerel Katılımcılar – Yerel Yöneticiler Özel Oturumu****Oturum Başkanı Bülent Tanık**

- Diyarbakır Üst Ölçek Planlama ve Koruma Deneyimleri
Büyükşehir Belediyesi Planlama Grubu
- Diyarbakır Sağlıklaştırma, Yenileme Deneyimleri
Büyükşehir Belediyesi

14:30-14:45

Ara

14:45-16:45

2. Oturum 2. Bölüm

- Planlama ve Koruma Deneyimleri
Bölgedeki Yerel Yönetimler - Bölge Dışı Yerel Yönetimler

16:45-17:00

Ara

17:00-18:00

Panel**Oturum Başkanı Erhan Demirdizen****Panelistler: Baykan Günay, Ömer Kırıl, Tarkan Şengül, Emre Madran, Neriman Şahin Güçhan****3. Gün**

7:00-12:30

Yola çıkış

12:30-13:30

Öğle yemeği

14:45

Mardin’den dönüş

DÜZENLEME ve KOLAYLAŞTIRICILAR KURULU

Neşe Çakır, GAP

Akın Gölcük, ŞPO Diyarbakır İl Temsilcisi

Mehmet Gürkan, Kültür ve Turizm Bakanlığı Planlama Şb. Md.

Abdulvahap Karakaya, ŞPO Diyarbakır İl Temsilci Yardımcısı

Ömer Kırıl, Şehir Plancısı

Yalçın Kurt, Kültür ve Turizm Bakanlığı Kültür Varlıkları ve Müzeler Genel Müdür Yardımcısı

Aydın Saraçoğlu, Mardin YG 21 Kent Konseyi Genel Sekreteri

Abdullah Sevinç, Diyarbakır Büyükşehir Belediyesi, Gn Sekr. Yrd.

H. Tarkan Şengül, ODTÜ

BİLİMSEL DANIŞMA KURULU

Zeynep Ahunbay, İTÜ

Emel Göksu, DEÜ

Neriman Şahin Güçhan, ODTÜ

Baykan Günay, ODTÜ

Ömer Kırıl, Şehir Plancısı

Mustafa Oğuz Sinemillioğlu, DÜ

Zekiye Yenen, YTÜ

İZMİR'DE ŞUBEMİZ İLE ORTAK TOPLANTI VE GÜNDEMDEKİ KONULARLA İLGİLİ BASIN AÇIKLAMASI YAPTIK

Oda Yönetim Kurulu toplantısını 29 Ekim tarihinde İzmir Şube Yönetim Kurulu ile birlikte gerçekleştirdi. Ankara dışında yapılan toplantıda Odanın gündeminde olan konular Şube ile birlikte ele alındı ve görüş alışverişinde bulunuldu. Toplantıya Erhan Demirdizen, Buğra Gökçe, Funda Erkal, Yaser Gündüz, Nevzat Can, Tolga Çilingir, Sena Erkan, Zühre Çelik, Beril Özalp, Ulaş Ş. Kılıçkaya, Tuncay Karaçorlu, Hakan Küçükklıç, Aslı Güney Özaylak katıldı.

Gündemin ilk konusunu 7-9 Kasım 2005 tarihleri arasında yapılacak olan Dünya Şehircilik Günü 29. Kolokiyumu oluşturdu. Kolokiyumda sunulacak bildirimler, verilecek ödüller, yapılacak sergiler ele alındı. Bunun dışında düzenlenen Kolokiyumların formatının gözden geçirilmesi gereği üzerinde duruldu ve bu konuda görüşler dile getirildi. Kolokiyumun bütçesi ile ilgili bilgiler aktarıldı ve değerlendirildi. Türkiye Planlama Okulları Birliğinde toplantıda gündeme geldi.



Toplantı sırasında meslek faaliyetlerimiz çerçevesinde taşınmaz malların değerlerinin belirlenmesi konusu da değerlendirildi. Emlakçılık ile arasındaki farkları tartışıldı ve plancının rolü ele alındı. Alışveriş merkezlerinin yer seçimi, plancının alışveriş merkezlerine yaptığı danışmanlık hizmeti konusu tartışıldı, bu konuda farklı görüşler dile getirildi.

Toplantıda Kültür ve Tabiat Varlıkları Koruma Kurullarına plancılarının katılımının sağlanması konusunda Kültür ve Turizm Bakanlığı ile yapılan yazışmalar ve Odamızca katılımın sağlanması konusu ele alındı.





1 KASIM 2005 SALI

AMSAMERGE



“İzmir büyük riskle karşı karşıyadır”

İZMİR'de meydana gelen depremlerle ilgili de değerlendirmelerde bulunan Demirdizen, kent büyük bir riskle karşı karşıya olduğunu savundu. Demirdizen, "İzmir zeminin büyük bölümü alüvyon olduğu halde ne yazık ki yapılarla herhangi bir iyileştirmeye gidilmediği göze geliyor. Son 6 yıldır ciddi bir adım atılmadığı kendisini belli ediyor. Kümlenen diri faylar, dolgu alanlar ve kalitesiz yapılar kendini gösteriyor" dedi.

Kuşadası Limanı kentten koparıldı

TMMOB'a bağlı Şehir Plancıları Odası Merkez Yürütme Kurulu İzmir'de basın açıklaması yaptı. Oda Genel Başkanı Demirdizen, Kuşadası Limanı'nda denizin kiralandığını ve bölgenin kamunun kullanımından çıkarıldığını belirterek, limanların kentlerin ekonomik ve kültürel yaşamına katkıda bulunması için planlanması gerektiği hatırlattı. Demirdizen, "İlçe gelen yolcu panziriinden inen turistler kent merkezine uğramadan önce yerlerine geliyorlar. Limanın mevcut haliyle ilçe ekonomisine hiçbir getirişi olmuyor" dedi. Odanın Kuşadası Limanı'na yönelik yönetmeği

yararına taşınmasını ve yürütmeyi durdurma kararı çıkarılmasını sağladığını da anımsatan Demirdizen, "Ancak bu süreçte girişimci firma yetkililerinin istemiyeli yasal düzenlemeye gidildi. Anayasa ve Kıyı Kanarı Yasası bir kenara bırakılarak, ihaleyi alan firmaya rant olanakları yaratıldı. Deniz kıyaya çıkarıldı ve kamunun kullanımından koparıldı. Gelişmeler üzerine konu Anayasa Mahkemesi'ne götürüldü. Yargılama süreci yüksek mahkemede devam ediyor" diye konuştu. Demirdizen, bu aşamada Anayasa Mahkemesi'nin vereceği kararı bekledeklenn kaydedti. Ergo UZUN

Odamız tarafından yayımlanan süreli yayınlar konusu da değerlendirildi. Planlama Dergisi'nin formatı, Yayın Kurulu, yazıların yayımlanma süreci, dağıtım konusu da tartışıldı. Bunun dışında kamu kurum ve kuruluşları ile üyelerimiz tarafından Odamıza iletilen konular görüşüldü. Ayrıca İzmir Şube, üyelerimizden gelen talepler doğrultusunda NETCAD, GIS ile ilgili meslek içi eğitim taleplerini aktardı. Meslek içi eğitimin nasıl, hangi

donanım ile yapılacağı, maliyeti konularında görüş alış verişinde bulunuldu.

Toplantı sonrası İzmir Şube ile birlikte basın açıklaması yapıldı. Gündemde olan Kuşadası Kruvaziyer Limanı, deprem ve üst ölçekli planlar konusundaki görüşler detaylı olarak basın mensuplarına aktarıldı ve sorular sorular cevaplandı.

Egeport Kuşadası'nı bitirecek

Özcan Sarıoğlu
İzmir, EWS-SSG

Kuşadası'nda yapılacak Egeport'un inşaatı için gerekli olan altyapı çalışmaları hızla ilerletiliyor. Kuşadası Limanı'nın geliştirilmesi için yapılan çalışmalar kapsamında, Egeport'un inşaatı için gerekli olan altyapı çalışmaları hızla ilerletiliyor. Kuşadası Limanı'nın geliştirilmesi için yapılan çalışmalar kapsamında, Egeport'un inşaatı için gerekli olan altyapı çalışmaları hızla ilerletiliyor.

Hükümet, Türkiye'nin kalkınma yolunun önündeki tüm engelleri kaldırıyor. Dönüşten dönerek yönetimler kurulmuş. Fakat yönetimler, 'Yasal olmayan' bu şekilde hazırlanan Egeport'un yapımı için Kuşadası'nda çalışmalar başlandı. Ancak meslek odaları ve yöre halkı limanın halk ile ilgili olarak set olacağını söyleyerek karşı çıkıyor.



Yönetmelik olmadı yasa çıkarıldı

Kuşadası limanının inşaatı için yapılan çalışmalar kapsamında, Egeport'un inşaatı için gerekli olan altyapı çalışmaları hızla ilerletiliyor. Kuşadası Limanı'nın geliştirilmesi için yapılan çalışmalar kapsamında, Egeport'un inşaatı için gerekli olan altyapı çalışmaları hızla ilerletiliyor.

Kuvvetler biran olacak
İzmir'de bir yıla yakın süredir süren Egeport'un inşaatı için gerekli olan altyapı çalışmaları hızla ilerletiliyor. Kuşadası Limanı'nın geliştirilmesi için yapılan çalışmalar kapsamında, Egeport'un inşaatı için gerekli olan altyapı çalışmaları hızla ilerletiliyor.

İki projeye aynı anda çalışılıyor
Ayrıca, aynı anda 'Türkiye'nin kalkınma yolunun önündeki tüm engelleri kaldırıyor' sloganıyla hazırlanan Egeport'un inşaatı için gerekli olan altyapı çalışmaları hızla ilerletiliyor.

Be yerleşim alanı
Egeport'un inşaatı için gerekli olan altyapı çalışmaları hızla ilerletiliyor. Kuşadası Limanı'nın geliştirilmesi için yapılan çalışmalar kapsamında, Egeport'un inşaatı için gerekli olan altyapı çalışmaları hızla ilerletiliyor.

9 Kasım 2005, Evrensel Gazetesi

BASIN AÇIKLAMASI

82 YILLIK CUMHURİYETİMİZİN KENTLERİ TORBA YASALAR VE PARÇACI PROJELERLE GEÇİŞTİRİLMİYİ HAKETMİYOR

Bugün Odamız ve meslek alanımızın ulusal düzeyde gerçekleştirilen yasal düzenleme çalışmaları ve gündemleri ile İzmir kenti gündeminde yer bulan ve bulması gerektiğini düşündüğümüz Kuşadası Kruvaziyer Limanı, son dönemde İzmir'i sarsan deprem ve İzmir'de üst ölçek planlama çalışmaları hakkında değerlendirmelerimizi sizlerle paylaşmak istiyoruz.

Öncelikle son dönemde gerçekleştirilen bir dizi yasal düzenleme çalışması ve bunların planlama alanına etkileri ile ilgili kısa bir değerlendirme yapmak gerekli görünmekte.

Son dönemde büyük bir hızla yürürlüğe konulan yasal düzenlemelerin bir dil ve anlayış birliği içinde, kent ve kamu yararı bağlamında ele alındığını söylemek olanaklı değil. Bu tasarıların birbiriyle ortaklaştıkları tek özellikleri kentsel rantların paylaşımına yönelik ilerici (!) içerikleri. Bunlara verilecek en çarpıcı örnek ise, Kuşadası Limanında da gözlemlendiği üzere, kıyıları ve limanları özelleştirerek sahip oldukları mali değerlere, korunması gerekli doğal değerleri feda etmeye yönelik düzenlemeler. Kruvaziyer limanlarla ilgili bu süreç ilk olarak bir Yönetmelik çalışmasıyla gerçekleştirilmeye çalışılırken, Odamızca açılan dava sonucu Anayasaya, Kıyı Kanununa ve kamu yararına aykırı olduğu gerekçeleriyle yürütmesi durdurulan bu Yönetmelik, bir "torba yasa" içerisine yerleştirilen "özel" bir Yasa maddesi olarak tekrar karşımıza çıkarıldı. Bu anlayışın tarım toprakları üzerinde kaçak olarak yer seçen sanayi tesislerini affederek yasallaştıran Toprak Koruma Kanunu'nda, orman arazileri üzerindeki kaçak yapıları sahiplerine ödüllendirilmesine satarak kamuya kaynak yarattığını iddia eden "2-b Tasarısında", Mera ve Maden Kanunlarında da tekrarlandığını söylemek olası.

Benzer biçimde son dönemde ağızlara sakız edilen "kentsel dönüşüm"e ilişkin yasal düzenleme zorlamaları da, meslek odalarının tüm çaba ve uyarılarına karşın, bu

alanlardaki sosyal sorunları ve en temel barınma gereksinimlerini çözmek yerine, büyük yatırımcıların iştahını kabartacak, ancak bölgede yaşayanların dertlerine çare olmayacak rant havuzları yaratma amaçlı "büyük projeler" oluşturulmasına odaklanmış görünüyor. Üstelik bu alanların bir kısmında tarihi, kültürel ve doğal değerler de, kamuya kaynak yaratma iddiasıyla geri dönüşü olmaz biçimde gözden çıkarılıyor.

Bu yasal düzenlemeler çok hızlı bir biçimde yapılır ve zaman zaman birbiriyle çelişen tutumlar sergilenirken, tüm bu arayışların odağına oturması gereken "İmar ve Yapı" mevzuatına ilişkin kamuoyunda tartışılarak belirli bir aşama katmış taslakların yasalaştırılmasında ise anlaşılması güç bir gecikme, kararsızlık olduğu gözlenmektedir. Bu gecikme bir çok açıdan diğer düzenlemelere göre kamuoyunca olumlu bulunan yeni İmar Kanunu Tasarısının tanımlamaya çalıştığı açılımları da işlevsizleştirmekte. Omurga yasa olarak ilişkili diğer tüm yasaları da biçimlendirmesi gereken, Kat Mülkiyeti'nden, Ceza Kanunu'na, Afetler mevzuatından, Yerel Yönetimlere yönelik düzenlemelere kadar, tüm yasalara referans sağlaması kaçınılmaz olan İmar Yasası bir kenara bırakılıp, dönüşüm adı altında yeni-parçacı düzenlemeler gündeme getirilmekte.

Kent ve kamu yönetimi ile imar ve afet mevzuatlarını etkileyip biçimlendirecek yeni düzenlemelerin eski, sorunlu ve işlemeyen mevcut İmar Kanunu'na göre yapılıyor olması, kentlerimiz ve kamu kaynakları üzerinde yeni baskı ve sorunlar oluşabileceğini düşündürüyor. Bu durum, yapı ve afetler mevzuatlarıyla ilişkilendirilmiş, yeni eylem, dönüşüm ve afete yönelik risk yönetimine ait ilkeleri benimsemiş, çeşitlenmiş uygulama araçlarıyla zenginleştirilmiş, istisnaları sınırlanmış, koordinasyon mekanizmaları oluşturulmuş, yetki ve sorumluluk alanlarının sınırları çizilmiş, kurumsal ve personele yönelik örgütlenme mekanizmaları biçimlenmiş, toplumun ilgili kesimlerinin katılım ve tartışmasına açılarak geliştirilmiş

ve ilgili diğer yasalara da referans verebilecek bir Şehircilik Reformunu gerekli kılmakta.

Bu sorun ve açmazlar yerel ölçekte de karmaşık ve gün geçtikçe içinden çıkılmaz hale gelen kentsel sorunlar olarak kendisini göstermekte ve yukarıdaki değerlendirmelerimizin haklılığını ne yazık ki pekiştirmektedir. İzmir ve yakın çevresi bağlamında örneklemek gerekirse;

İZMİR PLANLAMA GELENEĞİNE SAHİP ÇIKMALI....

• Kuşadası Kruvaziyer Limanı

Odamızca açılan dava sonucu yürütmesi durdurulan Yönetmeliğe göre planlama çalışmaları sonuçlandırılıp, ihale edilen ve Yasa maddesi olarak düzenlendikten sonra "Ege Denizi"ni kiralayan Kuşadası Kruvaziyer Limanı, gerek hukuka ve gerekse şehircilik ilkelere aykırı nitelikleriyle bir çok sakınca barındırmakta.

Kuşadası kentinin kıyı ile bağlantısını kopararak, tüm kent halkının kullanımına açık olduğu Anayasa hükümü olarak saklı olan kıyı bölgesini kamuya kapatan ve ayrıcalıklı turist gruplarının kullanımıyla sınırlandıran Kuşadası

Kruvaziyer Limanı, Güvercinada'nın algılanmasını olanaksız kılması gibi bir çok estetik sorunu da beraberinde getiriyor. Ayrıca, kentin tüm kesimlerinin gereksinimleri göz önünde bulundurulacak çözümlenmediği için kentsel ekonomik ve sosyal yapıya, kültürel yaşama ve turizm potansiyeline ilişkin olumsuz etkiler de taşıyor. Üstelik bu olumsuzluklar, yerel yönetimlerin ve halkın katkı ve

katılımları gözetilmeyip, tartışmadan uzak biçimde yürütülerek, kentsel kültürel ve doğal değerler yılda bir kaç kez gelecek turist kabilelerinin liman içinde kısıtlı sayıdaki işletmeye bırakacağı "kısa dönemli ekonomik getirilere" feda ediliyor. Kentle ilişkisi kurulmaksızın ve olası etkileri analiz edilmeksizin hayata geçirilen böylesi projelerin, noktasal, oldubittiye getirilen, tepeden inme uygulamalar ile çözüm üretmek yerine beraberinde yeni kentsel ve sosyal sorunlar yaratacağını görmek gerekiyor. Böylesi yerleşim kararlarının bir bütüncül planlama konusu olarak verilmesini sağlamak, sorunun çözümüne ilişkin ilk ve en önemli adım.

• Deprem ve İzmir....

Her türlü afete karşı hazırlıklı olmak ve afet sorununun sürekli gündemde tutmak gerekirken, deprem veya afetler, İzmir'de olduğu gibi ancak başa geldiğinde kentlerimizin gündelemlerimize girebiliyor. Deprem ülkesi Türkiye'de depremin ne zaman ve hangi büyüklükte olacağı tartışılması da sorunun çözümüne yönelik herhangi bir katkı sağlamıyor. Oysa afetler ve deprem; öncesi, sırası ve sonrasında yapılacaklarıyla

Deprem riski

Depremin de bir planlama sorunu olduğu ifade edilen açıklamada, İzmir nüfusu verileriyle, bazı bölgelerde kimsel yoğunlukları, birçok tarihi yapıları barındıran doğal alanları, çok kritik yapılar dikkate alındığında, afet öncesi ve sonrasının planlanması gerektiği bildirildi. Açıklamada, son yasal düzenlemelerle yapım yetkisi belediyelere ve il özel idarelerine devredilen yeni ölçek planlama çalışmalarının, sığınakların istikrarlı doğrultusunda yapıldığı ve deprem gibi öncelikli ve acil sorunlar konusunda ciddi endişeler yarandığı uyarısında bulunuldu.

'Şehirciliğe reform gerekiyor'

Ankara/EVRENSEL

TMMOB Şehir Plancılar Odası (ŞPO), Kuşadası Kruvaziyer Limanı'nın Anayasa'ya, hukuka ve şehirlik ilkelere aykırı olduğunu belirterek, doğal değerlerin, "yıkıla burkula" kaçırılarak gelecek turist kabilelerinin bir kaç kez kısıtlı sayıdaki işletmeye bırakıldığına dikkat çekti.

ŞPO'dan önceki gün yapılan yazılı açıklamada, kruvaziyer limanındaki ilgili sürecin bir yönetmelik çalışmasıyla başlanarak sürdürüldüğü, bu çalışmanın oda tarafından açılan dava sonucu yitirilmesi, durdurulduğu bildirildi. Daha sonra bu yönetmeliğin bir yasa maddesi ile yeniden getirildiği belirtilen açıklamada, aynı olayların aynı toprakları üzerindeki kaçak sanayi tesislerini affeden Toprak Kanunu'nda, orman arazilerini kaçak yapı sahiplerine satan 2-B yasasında ve Mera ve Maden yasalarında da bulduğu bildirildi.

"Kentsel dönüşüm" ile ilişkin yasal düzenleme zorunluluklarının sonuna kadar yerine büyük yarımların uygulanmaması ifade edilen açıklamada, bunlardaki tarihi, kültürel ve doğal değerlerin de geri dönüşüm sürecinde gözden çıkardığı kay-

dedildi. Açıklamada, imar ve yapı mevzuatına ilişkin kamuoyunda tartışılmıy tasarıların yasalaşmasında "anlaşılması güç bir gecikme ve kararlılık" olduğunu dikkat çekti. Bu gecikmenin önümü olan yeni İmar Yasası'nın iletileşme sürecinde belirtilen tasarıların yasalaşmasında bir kararın alındığı, denetim adı altında yapılan düzenlemelerin getirildiği ve bu durumun yeni bir Şehircilik Reformu'nun gerektiği dile getirildi.

Kuşadası Kruvaziyer Limanı'nın hukuka ve şehircilik ilkelere aykırı olduğu ifade edilen açıklamada, tüm kent halkının kullanımına açık olduğu Anayasa hükümü ile saklı olan kentin kazınması kapatıldığına dikkat çekildi. Limanın, Güvercinada'nın algılanmaması gibi bir estetik sorunu da getirdiği bildirildi. Kentsel ekonomik sosyal yapıya, kültürel yaşama ve turizm potansiyeline olumsuz et-

ki etkileri de olacağı uyarısı yapılan açıklamada, doğal değerlerin "yılda bir kaç kez gelecek" turisti kabileleri bırakacak kısa dönemli ekonomik getirilere feda edildiğine dikkat çekildi.

tam bir planlama sorunu. Bu kapsamda kentsel risk analizleriyle, sakıncalı ve tehlikeye maruz kent bölgelerinin belirleneceği ve bu bölgelere ilişkin tahliye, sağlıklılaştırma, yenileme, dönüşüm gibi stratejilerin saptanacağı "kentsel sakınım planları"nın hazırlanması gerekmektedir. Stratejik bir yaklaşımla üretilecek sakınım planları, bir yandan yapılaşılması gereken sağlam zeminleri, öte

yandan bu zeminler üzerine yapılacak sağlam yapıları tanımlarken bunlarla yetinmeyerek, kentsel risk havuzları oluşturan bölgelerin nasıl ve hangi yöntemle tehlikeden arındırılacağını belirleyen eylem planları ve uygulama modellerini de ortaya koyuyor. Bu yaklaşım bir “afet yönetimi” mekanizması oluşturarak, afetin öncesini böyle planlarken, afet sırası ve sonrasında yapılacak kamusal görev dağılımı, eğitim ve bilinçlendirme çalışmaları, ilk yardım ve kurtarma çalışmalarını da bir süreç yönetimi olarak önceliğine alıyor. Bu sorun İzmir örneğinde ele alındığında da; bazı bölgelerde kümelenen “diri faylar”, bir çok tehlikeyi barındıran “dolgu alanları”, bu alanlarda yapılmış “çok katlı” ve nitelikleri tartışma konusu olan yapılar, sivilaşma düzeyi yüksek ve alüvyonal topraklar üzerinde yerleşmiş kent parçaları yanısıra afet öncesi ve sonrasında planlanması anlamında da kendini gösteriyor. Bu tür bir planlama yaklaşımının da ilk bölümde özetlenen yasal düzenleme çalışmalarının bütüncül bir anlayışla ele alınması sonucu hayata geçebileceği görmezden gelinmiyor.

• İzmir Üst Ölçek Planlama Çalışmaları

Üst ölçek planlama çalışmalarının taşıdığı önem ve gereklilik, Odamızca öteden beri ısrar ve kararlılıkla ifade edilmekte. Son yasal düzenlemeler sonucu il düzeyindeki üst ölçek planların yapım yetkisi İl Özel İdarelerine verilirken, genişletilerek yeniden belirlenen büyükşehir belediye sınırlarında ise Büyükşehir Belediyeleri yetkili kılınıyor. Kentlerimizin gelişiminin bütünlüklü ve planlı bir biçimde yönlendirilebilmesi anlamında büyük önem taşıyan bu çalışmalar konusunda Odamız özellikle büyükşehir belediyelerinin yürüttüğü iyi niyetli üst ölçek planlama çalışmalarını desteklemekle birlikte, bu çalışmalar sonucunda üretilecek planların içeriği ile ilgili bazı kaygı ve önerilerini de kamuoyu ile paylaşma gereksinimi duyuyor.

Söz konusu üst ölçek planlama çalışmalarını belirleyip yönlendiren bir çok önemli girdi ve gündem var. Bir yanda, parçacı ve kent bütününe getireceği maliyetler düşünülmezsiz tasarlanan ve çoğu kez siyasilerin tercihleriyle acil ve öncelikli olarak yaşama geçirilmeye çalışılan, topluko-

nut projeleri, liman dönüşümleri, otoyol geçişi gibi özellikli, fayda ve maliyetleri derinlemesine analiz edilmesi gereken “büyük projeler” kentsel gündemleri işgal etmekte. Öte tarafta ise, deprem ve afetler gibi uzun soluklu ancak öncelikli ve acil olmasına karşın ihmal edilen gerçek gündemler... Bu çerçevede sıkışan büyük kentlerde üretilecek üst ölçek planların niteliği ve içeriği her iki farklı seçimi birlikte ve bütünlükle yönlendirebilecek stratejik bir derinlik sunmak zorunda. Oysa çalışmaları sürdürülen üst ölçek planlama çalışmalarının bu gereklilikleri çözümleme çabası konusunda kamuoyunda ciddi endişeler oluşmaya başladı bile...

Diğer taraftan, bu üst ölçek plan çalışmalarının; büyükşehir belediyelerine yeni bağlanan ilçe ve ilk kademe belediyelerinin abartılı nüfus büyüklükleri hesaplanarak yapıldığı için hektarlarca alanı kapsayan, jeolojik açıdan sakıncalı ve korunması gerekli alanları yerleşime açan imar planlarını meşrulaştırıp yan yana yapıştıran bir kolaj çalışması olmaması gerektiği de unutulmamalı.

Üst ölçek planlar; kente ilişkin tüm risk ve fırsatları ele alarak, afet gerçeğini unutmadan, stratejik bir yaklaşımla, kentlilerin aktif katılımlarına olanak sağlayacak biçimde, yerel kalkınma dinamiklerini çözümleyip yönlendirecek, kent ve kamu yararına gereken tüm radikal karar ve yaptırımları almaktan çekinmeyecek bir içerikte gerçekleştirildiğinde özlenen sonuçlara ulaşılabilir. Aksi halde, planlama yaklaşımından uzak gününbirlik çözüm önerilerinin gerçek çözümler üretmek bir yana, doğal-kültürel değerler ile kent ve kamu kaynaklarını savurganca tüketeceği bilinmelidir.

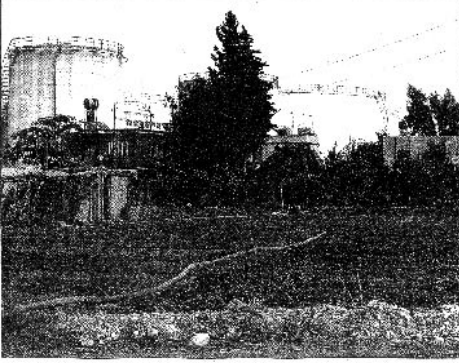
Öteden beri planlama geleneğine sahip öncü kentlerimizden olan İzmir’de, bu hassasiyet ve önceliklerin gözden kaçırılmayacağına inanmak istiyor ve tüm bu sorunların kent halkının sorun ve önceliği olduğu ölçüde çözümlenebileceğini, bu anlamda tüm kesimlere aktif görev düşüğünün bilincinde olunması gerektiğini hatırlatıyoruz.

Kent halkına ve kamuoyuna saygıyla duyurulur.

TMMOB Şehir Plancıları Odası - Yönetim Kurulu



Mersin, geleceğini tartışacak



Sempozyyumda Karaduvar'da bulunan dolum tesislerinin yerleşim merkezleriyle iç içe olan durumu da uzun uzun tartışılacak. Daha uzun yıllar tartışma konusu olacak olan dolum tesisleri için son kararı Karaduvarlıların vermeyeceği vurgu anacak...

"Kendine sahip çık, kentine sahip çık" sloganıyla yola çıkan Akdeniz Sosyal Forumu tarafından Yenişehir Belediyesi Konferans Salonu'nda düzenlenecek sempozyumda Mersin'in geleceği tartışılacak. 9 Ekim Pazar günü iki oturumda gerçekleştirilecek sempozyumda açılış konuşması Büyükşehir Belediye Başkanı Macit Özcan tarafından yapılacak konuşmacı olarak Şehir Plancısı Adnan Taftaş, MTSO Başk. Yard. Faik Burakgazi, Mersin Tabip Odası Genel Sek. Dr. Özkan Özdemir, ESOB temsilcisi Yavuz Selim Madenli, Avukat Adil Aktay, KESK Genel Başkanı İsmail Hakkı Tombul, Şehir Plancıları Odası Genel Merkez Tem. Nevzat Uğurel, Mersin Milletvekilleri Prof. Dr. Ömer İnan, Mustafa Özyürek ve Dengir Mir Mehmet Fırat katılacak.

Sempozyum örneği Akdeniz Sosyal Forumu tarafından bir de bildiri yayınlandı. Yayınlanan bildiri "Modern kentte temel unsur. yollar, binalar, yatırımlar değil İnsandır" görüşü savunuldu. Açıklamada SEKA Kağıt Fabrikası'nın kurulmasıyla ortaya çıkan çevre tahribatı ile birlikte kentin geleceği elinden alınmıştır. Daha da önemli Karaduvar, Kazanlı, Karacaliyas ve Adanalıoğlu'ndaki akaryakıt dolum tesisleri, Kromisan, Soda ve Akgübre fabrikalarının atıkları, Çöp depolama alanının etkisi altındaki yerleşim yerlerindeki sağlıksızlıklar ciddi boyutlara ulaşmıştır. Bunun sonucu olarak, yöre halkının yanı sıra çevre, deniz, ekonomi, ekolojik denge, yani bir bütün olarak kent hastalanmıştır" şeklinde görüşlere yer verildi.

Haber Sayfa 3'te

MERSİN GELECEĞİNİ TARTIŞIYOR

3 Ekim 2005 tarihinde yapılan, Akdeniz Sosyal Forumu'nun düzenlediği "Mersin Geleceğini Tartışıyor" başlıklı Sempozyuma TMMOB Şehir Plancıları Odası adına Yönetim Kurulu Yedek Üyesi Ümit Nevzat Uğurel Katıldı.

Toplantının Açılış konuşmasını Mersin Büyükşehir Belediye Başkanı Macit Özcan Yaptı. İlk oturumda konuşmacı olarak, MTSO Başkan Yardımcısı Faik Burakgazi, Mersin Tabip Odası Genel Sekreteri Özkan Özdemir, ESOB temsilcisi Yavuz Selim Madenli, Avukat Adil Aktay yer aldılar. Konuşmacılar, kendi sektörleri açısından Mersin'in kentleşme sorunlarını aktardılar. Özellikle petrol dolum istasyonlarının kent üzerindeki olumsuz etkilerini vurguladılar. Yapılmakta olan çevre düzeni planının geniş katılımı elde edilmesinin öneminden bahsettiler. Akdeniz Sosyal Forumu'nun "Kendine Sahip Çık, Kentine Sahip Çık" sloganının etrafında halkın katılımı için yoğun çaba gösterilmesini istediler.

İkinci oturumda, KESK Başkanı İsmail Hakkı Tombul, ŞPO adına Ümit Nevzat Uğurel, Mersin milletvekilleri Ömer İnan, Mustafa Özyürek ve Dengir Mir Mehmet Fırat konuşmacı olarak yer aldı. Temsilcimiz, genel olarak şunları söyledi. Türkiye'de 1985 yılında 3194 Sayılı İmar Kanunu ile planlama yetkileri yerel yönetimlere devredilmiştir. Ancak bugüne kadar geçen sürede kimi bakanlıklar ve merkezi kamu kurumları yerel yönetimlerin yetkilerini merkeze taşıyarak büyük ölçüde eskiye dönülmesine neden olmuşlardır. Yerel yönetimlerin yasanın yürürlüğe girmesi ile birlikte hem parasal hemde teknik personel olarak güçlendirilmemesi nedeniyle yetersiz kalması

ve merkezi kurumların sektörel gelişmeleri denetleme isteği buna zemin oluşturmuştur.

İmar Yasasını yürütmekle ve yasanın uygulamalarını denetlemekle görevli Bayındırlık ve İskan Bakanlığı'nda aciz kalınca çok başlı bütünlükten yoksun bir planlama sistemi 20 yıldır kentlerimizi içinden çıkmaz sorunların kucağında bırakmıştır. Öyleki adında çevre geçiyor diye çevre düzeni planlarını bile yapma ve onaylama yetkisini asıl görevi insan yerleşmelerinin yarattığı ya da yaratabileceği doğa tahribatlarına mühendislik tedbirleri alması ve bunları denetlemesi gereken Çevre Bakanlığı sahip çıkabilmiş ve Bayındırlık ve İskan Bakanlığı ile bunun kavgasını yapabilmiştir.

Bu tür yetkileri alan merkezi kurumlar ise plan yapıp yaptırıp onaylayıp rant dağıtımını organize ederken, genel de ülke kalkınması için, kendi sektörel gelişmelerinin sağlıklı olması için geliştirmeleri gereken stratejik kararları üretilmez ve bunun doğal sonucu olarak da denetleyemez hale gelmişlerdir. Onaylanıp, uygulaması için yerel yönetimlere gönderilen planlar ise arşivlerde tozlanmaya bırakılmış, plansız yapılaşma süreci devam etmiştir. Bugüne kadar, gerek İmar Yasasına, gerekse sektörler bazında çıkan kanun ve yönetmeliklere uymayanlar hakkında bir işlem yapılmamış ve bu nedenle kimse mahkum olmamıştır.

Yapılması gereken merkezi kurumların elindeki plan yapma yaptırma ve onama yetkilerinin yerel yönetimlere devredilmesidir. Merkezi kurumlar ve Bakanlıklar da, derhal kendi sektörlerinin sağlıklı gelişmesi için yerel yönetimlere, planlarında nelere dikkat etmeleri gerekiyorsa bunları ilkeler bütünü halinde oluşturularak sunmalı ve uygulama bazında bunları denetleyecek şekilde organize olmalıdır.

KAMU YÖNETİMİNDEN PLANLAMAYA YENİDEN YAPILANMA SEMPOZYUMU GERÇEKLEŞTİRİLDİ

Ülkemiz, 2000’li yıllarla birlikte Avrupa Birliği’ne uyum ve bütünleşme çerçevesinde, kamu yönetiminde yeniden yapılanma çalışmalarına hız vermiştir. Bu amaçla, birbiri ardına hazırlanan Kamu Yönetimi Temel Kanunu Tasarısı, Kültür ve Tabiat Varlıklarını Koruma Kanunu Tasarısı, İmar Kanunu Tasarısı, Kentsel Dönüşüm ve Gelişim Kanunu Tasarısı, Yerel Yönetimler Reformu çerçevesinde Büyükşehir Belediyesi Kanunu Tasarısı, Belediye Kanunu Tasarısı, İl Özel İdareleri Kanunu Tasarısı ve daha bir çok tasarı, ardı ardına ülke gündeminde yerini almış, bunlardan Kültür ve Tabiat Varlıklarını Koruma Kanunu, Büyükşehir Belediyesi Kanunu, Belediye Kanunu, İl Özel İdareleri Kanunu ve Yıpranan Kent Dokularının Yenilenerek Korunması ve Yaşatılarak Kullanılması Hakkında Kanun onaylanarak yürürlüğe girmiş, Kamu Yönetimi Temel Kanunu Tasarısı yeniden değerlendirilmek üzere meclise geri yollanmış, diğerleri de meclis gündemine girmek üzere sıralarını beklemektedir. Bu noktada, onaylanan, yeniden değerlendirilmek üzere geri yollanan ya da meclis gündemine girmek üzere sıralarını bekleyen bu kanunlar arasında kimi konularda uyumsuzluklar, çelişkiler bulunduğunu, birbiriyle eşgüdümlü olanların da bir kısmının yürürlüğe girip, diğerlerinin girmemesinden kaynaklanan sorunları ve açık noktaları olduğunu belirtmek gerekmektedir.

Bu belirsizlikler süreci içinde, kent planlama yeni bir kimlik arayışı içindedir. Bir taraftan Avrupa Birliği’ne giriş süreci içinde yapısal anlamda değişikliklere ihtiyaç duyan kent planlama, diğer taraftan -hukuk ve yönetim geleneği açısından- klasik-gelenekselci bir yaklaşımın sınırları içinde, kendi sınırlarını zorlamaya başlamıştır. Planlamanın, yeni açılımlara

gereksinimi bulunmaktadır. Ancak kamu yönetiminde yeniden yapılanma çabaları, bu açılımı sağlama kapasitesine yeterince sahip midir?

Odamız, bu kapsamda yeni yasal oluşumları değerlendirmek, kentleri ve kent planlamayı önümüzdeki süreç içinde nelerin beklediğini tartışmak ve önerileri ortaya koymak üzere 5-6 Ekim 2005 tarihleri arasında iki günlük bir sempozyum gerçekleştirmiştir. Konunun paydaşları olarak Yıldız Teknik Üniversitesi Mimarlık Fakültesi Şehir ve Bölge Planlama Bölümü ve İstanbul Üniversitesi Siyasal Bilgiler Fakültesi Kamu Yönetimi Bölümü ile birlikte hareket edilmiştir.

Birbirleri ile son derece içiçe ilişkiler taşıyan “kent planlama” ve “kamu yönetimi” disiplinlerini belki de ilk kez yanyana getirerek, tarafların ilgili konu üzerindeki tartışmaları ve bu doğrultuda geliştirecekleri önerileri ortak bir platformda değerlendirmelerini sağlamak amacıyla yola çıkılarak gerçekleştirilen bu organizasyonun yasa yapıcılara ve uygulamadan pay alanlara son derece önemli bir referans oluşturmuştur.

Bu çerçevede, 5-6 Ekim 2005 tarihlerinde, İstanbul Üniversitesi Siyasal Bilgiler Fakültesi Tarık Zafer Tunaya Anfisi’nde gerçekleştirilen sempozyumda aşağıdaki sorulara yanıt arayan tartışmalar ve sunumlar yer aldı:

- Kamu Yönetimi Reformu’nun fiili yapıcılarını neler söylüyor?
- Kamu yönetimi nereden gelip nereye gidiyor? (Kamu yönetimi okulları, kamu yönetimi disiplini, vb.)
- Yeniden yapılanma kente nasıl yansıyor?
- Planlama ve imar mevzuatının yeniden yapılanma sürecinde nasıl bir işlevi var?
- Kentsel siyaset sürecin neresinde, nasıl yer alıyor?

Bu ana sorun noktaları üzerinden yürütülen tartışmalar sonucunda, sempozyumun birinci gününde süregelen kamu yönetimi odaklı tartışmaları çerçevesinde:

- Kamu yönetimi reformu konusunda uzlaşma sorunu,
- Yönetişim kavramına yeni yaklaşımlar,
- Yönetim anlayışında dönüşüm ve yeni yönetim stratejileri
- Küreselleşme faktörü ve kamu yönetimi üzerindeki etkileri,
- Avrupa Birliği, kent ve kamu yönetimine etkileri
- Sivil toplum ve katılım,
- Katılımcı yönetim kavramı,
- Kamu yönetiminde yeni roller ve görevler gibi konular ele alınmıştır.

Sempozyumun ikinci gününde kamu yönetimi çerçevesinde kent ve planlama konularına yoğunlaşmıştır. Bu kapsamda,

- Avrupa Birliği çerçevesinde yeni planlama anlayışı,
- Yerelleşme ve planlama,
- Planlamada yeni sorun alanları
- Planlamada kurumsallaşma sorunları
- Yeni kavramlar üzerine bildiriler sunulmuştur.

İkinci günün son oturumunda gerçekleştirilen panelde ise, kent hukuku ve planlama sorunları üzerine tartışmalar yapıldı.



Sempozyumdaydık

Birgün Kent Sayfası, İstanbul Üniversitesi Kamu Yönetimi Bölümü, Yıldız Teknik Üniversitesi Şehir ve Bölge Planlama Bölümü ve TMMOB Şehir Plancıları Odası tarafından düzenlenen ve İÜ Siyasal Bilgiler Fakültesi Tarık Zafer Tunaya Anfisi’nde 5-6 Ekim 2005 tarihlerinde gerçekleştirilen “Kamu Yönetiminden Planlamaya Yeniden Yapılanma Sempozyumu”nun “Kent Hukuku ve Planlama:

İstanbul Örneği” başlıklı paneline davetli olarak katıldı.

Sayfası temsil paneli katılımları Murat Cenal Yalçın’tan, sayfa üzerinden yürütülen siper savaşlarının manasına açıklık getirdikten sonra, Koç Üniversitesi örneği ile İstanbul’un yapı çevresi üzerindeki yasa tanımaz büyük projelerin baskısını ve baskıyı oluşturan ve ona muhalif duran yerel siyaset aktörlerinin durumunu anlattı.

mış; İstanbul özelinden yola çıkarak, güncel uygulamalar ve sorunlar üzerinde durulmuştur.

Sempozyum, akademik anlamda yarattığı zengin tartışma ortamının yanı sıra, kamu yönetimi ve planlama disiplinlerini ilk kez aynı düzlemde bir araya getiren, buluşturan bir etkinlik olması bakımından da ayrı bir öneme sahiptir. Bu anlamda her iki disiplinin ilgili çevrelerince övgüyle karşılanmıştır.

Sempozyumda sunulan bildirilen en kısa zamanda yayın haline getirilmesi planlanmaktadır.

BİLİRKİŞİLİK BAŞVURULARI İÇİN SÜRE BAŞLIYOR

“Şehir Plancıları Odası Planlama, İmar ve Şehircilik Hizmetleri Bilirkişilik, Ekspertiz, Hakemlik ve Teknik Müşavirlik Yönetmeliği”ne göre her yıl yenilenmekte olan bilirkişi listelerinde yer almak isteyen üyelerimiz için başvurular 1 Kasım 2005 tarihinde başlıyor. Anılan Yönetmeliğin 8. maddesi uyarınca, bilirkişi listelerinde yer almak isteyen üyelerimizin her yıl **1-30 Kasım tarihleri arasında, hangi illerde bilirkişilik listelerinde yer almak istediklerini belirten dilekçelerine, uzmanlık alanları ve bilirkişilik konularına ilişkin deneyim ve bilgilerini de içeren bir özgeçmiş ekleyerek başvuruda bulunmaları gerekiyor.**

Aynı Yönetmeliğin 9. maddesine göre ise bilirkişi listelerinde yer alabilmek için,

- En az iki yıllık bir mesleki deneyim sahibi olmak,
- Mesleki alanda bir lisans sonrası eğitim almış olmak,
- En az iki yıl öğretim elmanı olarak görev yapmış olmak, daha önce çeşitli kurum ve kuruluşlara bilirkişilik, danışmanlık gibi hizmetler vermiş olmak,
- Oda'nın veya benzer kuruluşların açtığı kurs seminer vb. programları tamamlamış olmak, uzman unvanı almış olmak,
- Mesleğin uygulamasına ilişkin kurumlardan birinde en az iki yıl çalışarak özel bir mesleki uzmanlık faaliyeti içinde bulunmuş olmak,
- Oda veya şubelerinde ve yönetim kurullarında en az bir dönem görev yapmış olmak vb.

niteliklerden en az birini taşıyor olmak gerekiyor. Başvurularda bu konulara ilişkin açıklayıcı bilgilerin yer alması gerekiyor.

Yapılacak başvurular; Şube Yönetim Kurullarından birer kişi ve Oda Yönetim Kurulundan iki kişinin katılımıyla oluşacak bir Komisyon tarafından, anılan niteliklere ve deneyimlere göre değerlendirilecektir. Başvuruların değerlendirilmesi, ilgili komisyon tarafından 10 Aralık 2005 tarihine kadar sonuçlandırılarak, Yönetim Kurulunun onayına sunulacaktır. Yönetim Kurulunun onayı ile kesinleşen listeler, TMMOB'ne iletilecektir.

Bilirkişi listeleri, 4650 sayılı yasayla değişik 2942 sayılı Kamulaştırma Kanununun 15. maddesi uyarınca hazır-

lanmakta olup, TMMOB tarafından il valiliklerine gönderilmektedir. Bu listeler valilikçe onandıktan sonra il merkezi ile ilçelerdeki asliye hukuk mahkemelerine; taşınmaz mal sahipleri listelerinden her biri de seçtikleri yerin asliye hukuk mahkemelerine iletilmektedir.

Bu listelerde yer alan bilirkişiler, asliye hukuk mahkemelerinde görülmekte olan kamulaştırma davalarında kıymet takdiri yapmak üzere atanmakta olup, kamulaştırma dışında görülen imar ve planlama davalarına ilişkin bilirkişi listelerine referans vermemektedir. Bu davalarda atamalar hakim kararı ile yapılmaktadır.

Bilirkişi listelerinde yer almak isteyen üyelerimizin gerekli koşulları taşıyan başvurularını 1-30 Kasım 2005 tarihinde Oda Genel Merkezinin aşağıda verilen iletişim adreslerinden birine iletmeleri gerekmektedir.

Posta Adresi : Hatay Sokak, No:24/17 – Kocatepe / ANKARA
Faks : (312) 417 90 55
E-posta: spo@spo.org.tr

SÜREKLİ EĞİTİM MERKEZİNDE İKİNCİ DÖNEM EĞİTİMİ DEVAM EDİYOR

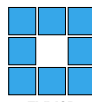
Şehir Plancıları Odası'nın İŞKUR yürütücülüğünde, Aktif İşgücü Programları Projesi Yeni Fırsatlar Programı çerçevesinde, 1 yıllık bir eğitim projesi olarak sürdürdüğü, “Bilgisayar Destekli Çizim Programları (CAD) ve Coğrafi Bilgi Sistemleri (GIS) Eğitimi” İkinci dönemiyle devam ediyor. Eğitim, autocad ve netcad eğitimi gören 85 kursiyerle 1 Ağustos 2005 tarihinde başladı. 4 Eylül 2005 tarihinde tamamlanan CAD eğitimi sonrasında 64 kursiyerler başarılı olarak katılım belgesi almaya hak kazandı.

5 Eylül 2005 tarihinde 5 grupta 100 kursiyerle başlayan GIS eğitimi ARCGIS 9.0 yazılımı kullanılarak sürdürülmekte olup 11 Aralık 2005 tarihinde tamamlanacaktır. Eğitim kapsamında genel GIS kavramı, süreçleri ve fonksiyonlarıyla ilgili teorik ve teknik uygulamalar bulunmaktadır. Eğitimin son safhasında katılımcıların eğitim programı kapsamında edindikleri tüm teorik ve pratik bilgileri kullanacakları bir pilot uygulama projesi ve değerlendirme paneli gerçekleştirilecektir.

Kursun başlamasından itibaren 10 kursiyer, kamu ve özel sektörde çalışmaya başlamıştır. İkinci Dönemde, GIS eğitimini Mert Burnaz, Serhan Saner ve Tutku Doğan vermektedir.

Şehir Plancıları Odası Sürekli Eğitim Merkezi

Adres: Hatay Sokak 24/16 Kocatepe Ankara
Tel: 418 30 75/23 veya 24 • 418 27 73/23 veya 24



TMMOB
Şehir Plancıları Odası



Avrupa Birliği



Türkiye İş Kurumu

MERSİN İL TEMSİLCİLİĞİ ATAMASI YAPILDI

1999 yılından beri Mersin İl Temsilciliğini yürütmekte olan Bülent Şahin'in görevinden ayrılması sonrasında sözkonusu görev için eğilimler Odamız Yönetmeliği hükümlerine uygun olarak Çukurova Şubemizce seçimle belirlenerek Genel Merkeze iletildi.

Çukurova Şube Başkanı Cüneyt Erginkaya'nın gözlemci olarak katıldığı Mersin İl Temsilciliği seçimleri 8 Ekim 2005 tarihinde gerçekleştirildi. Toplantıya Mersin ilinde kayıtlı 20 üyemiz katılım sağladı ve yapılan oylama sonrasında M. Orhan Beker'in oy birliğiyle İl Temsilciliğine, Jale Tepe ve Fikret Ünlüer'in ise oy çokluğuyla Temsilci Yardımcılıklarına atanması yönünde eğilim belirlendi.

Ancak kısa bir süre sonra, Yönetim Kurulumuzca henüz atama kararı alınmadan önce, M. Orhan Beker, Jale Tepe ve Fikret Ünlüer Odamız Genel Merkezine ulaşan dilekçelerinde bu görevi üstlenemeyeceklerini bildirdiler.

Konuyla ilgili olarak Odamız Yönetim Kurulunun 22 Ekim 2005 tarihli toplantısında, gerekli değerlendirmeler yapıldı ve Mersin İl Temsilciliği çalışmalarının aksamadan yürütmesi açısından Odamız Yönetmeliği hükümleri çerçevesinde Yönetim Kurulumuz tarafından re'sen atama yapılmasına, bu bağlamda Mersin İl Temsilciliğine Vefa Sucularlı, İl Temsilci Yardımcılıklarına Okay Adem ve İsmet Güllü'nün atanmasına karar verildi.

Atanan üyelerimize görevlerinde başarılar dileriz.

8 EKİM 2005'DE TMMOB MİTINGİNE KATILDIK

"Kamuda çalışan mühendis, mimar ve şehir plancılarının "ücret yetersizliği, dengesizliği ve çalışma alanlarının yok edilmesi" sorunlarının yanısıra, işsiz mühendis, mimar ve şehir plancıları ile giderek yoksullaşan ücretli çalışan üyelerimiz ve emekli meslektaşlarımızın sorunlarını gündeme taşımak; insanca ve barış içinde yaşama istemlerimizi dile getirmek" amacıyla düzenlenen 8 Ekim tarihinde TMMOB mitingi gerçekleştirildi.

8 Ekim Cumartesi günü sabah saatlerinden itibaren Ankara Gar'ı önünde toplanmaya başlayan mühendis ve mimarlar, saat 10:



30 da Sıhhiye meydanına doğru yürüyüşe geçerek Talatpaşa Bulvarı, Opera Köprüsünden geçilerek Sıhhiye Meydanında biraraya geldi.

Yaklaşık 7500 kişinin katılımıyla gerçekleşen mitingde TMMOB'a bağlı odaların genel merkezleri, şubeleri ve temsilciliklerinin yanısıra siyasi partiler, sendikalar ve çeşitli sivil toplum örgütlerinden temsilcilerle öğrenciler de TMMOB pankartları arkasında buluşarak mitingde destek verdi.

Odamız pankartı arkasında, şube ve temsilciliklerimizden gelen üyelerimizle, miting alanında yerimizi aldık. mesleğimize ve kentlerimize ilişkin "Kentleri yağmalamayı durdurun!" "**Kıyıları ve ormanlar halkındır yağmalanamaz**", "**yaşanabilir insanca bir kent istiyoruz**" "**mesleğimize ve onurumuza sahip çıkıyoruz**" diyen dövizleri taşıyarak Türkiye'de yaşanan dönüşümlere tepkilerimizi dile getirdik.

TMMOB DENETLEME KURULU FAALİYETLERİMİZİ İNCELEDİ

TMMOB Yönetim Kurulu'nun kararı ile TMMOB Denetleme Kurulu, Odamızı denetledi. Odamız Yönetim Kurulu'nun da bulunduğu denetleme, sonrasında Kurul Raporu tamamlandı. Aşağıda sunulan raporda görüleceği üzere Odamız tarafından gerçekleştirilen işlemlerde mevzuata aykırı bir husus tespit edilmemiştir.

Denetleme Yeri : TMMOB Şehir Plancıları Odası
Denetleme Tarihi : 13 Ağustos 2005
Denetlemeye Katılanlar : Oya AKKAN
Hasan DEMİREL
Mustafa ÖZDEMİR
Nadir AVŞAROĞLU
Kirami KILINÇ

TMMOB Yönetim Kurulu'nun 04 Haziran 2005 tarihli toplantısında aldığı 292 sayılı kararıyla, TMMOB Şehir Plancıları Odası'nın, TMMOB Yasası'nın 6. ve Ana Yönetmeliğin 43. maddesinin d bendine göre denetlemek üzere TMMOB Denetleme Kurulu'nu göreve çağırılmasına oy çokluğu ile karar vermiştir.

Bu karar doğrultusunda; Kurulumuz 13 Ağustos 2005 tarihinde Şehir Plancıları Odası'nda toplanarak Oturum Başkanlığına

Mustafa ÖZDEMİR'i, Oturum Yazmanlığı'na Nadir AVŞAROĞLU'nu seçmiştir. Denetleme sırasında TMMOB Şehir Plancıları Odası Yönetim Kurulu üyelerinden mali konularda gerekli bilgileri almıştır.

Denetleme Kurulumuz aşağıda belirtilen hususları tespit etmiştir.

- 1- 13 Ağustos 2005 tarihinde TMMOB Şehir Plancıları Odası kasa sayımı Ek-1 deki tutanakla tespit edilmiştir. Tutanak ile kasa defteri ve mizanın uyumlu olduğu görülmüştür.
- 2- TMMOB Şehir Plancıları Odası 01.01.2005-30.06.2005 tarihli Gider Tablosu Ek-2 de sunulmuştur. Odaya ait tüm giderler genel bütçede fasıllar halinde gösterilmiştir.
- 3- TMMOB Şehir Plancıları Odası 01.01.2005-30.06.2005 tarihli Gelir Tablosu Ek-3 de sunulmuştur. Bahse konu tabloda İşkur fonlarına ait gelirlerde gözükmemektedir.
- 4- 12.08.2005 tarihi itibarı ile alınan Genel Mizan Ek-4 de sunulmuştur. Mizanın incelenmesi sonucunda TMMOB'ne 8.708,75 YTL borcu olduğu görülmektedir.
- 5- İşkur'dan gelen hibeye ilişkin muavin defter çıktısı Ek-5 de sunulmuştur.
- 6- Diğer gelirler kaleminden bağış ve yardım gelirlerine ait Mali Defter Ek-6 da sunulmuştur.
- 7- TMMOB Şehir Plancıları Odası'nın 19.04.2005 tarihli Denetleme Kurulu raporu Ek-7 de sunulmuştur.
- 8- TMMOB Şehir Plancıları Odası'nın 15.09.2005 tarihli Denetleme Kurulu raporu Ek-8 de sunulmuştur.
- 9- 2004 yılı genel gerçekleşmesi ve Temmuz 2005 tarihi itibarı ile bütçe gerçekleşme durumu Ek-9 da sunulmuştur.

TMMOB Şehir Plancıları Odası'nda gerçekleştirilen denetlemede, yukarıda Ek yapılan belgeler, karar defteri, demirbaş defteri, kasa defteri ve ilgili evrakın incelenmesi sonucunda, İşkur'dan alınan hibe fonlarının muhasebeleştirildiği, bu paralarla üyelerine yönelik eğitim programlarının yürütüldüğü, buna ilişkin gelirlerin mizanda ayrı kalem olarak gözüktüğü, giderlerin ise ayrı kalem olarak görülemediği ve ilgili gider kalemlerinin içine dahil edildiği tespit edilmiştir. İşkur'un denetlemesine sunulmak üzere bu fonla ilgili yapılan giderlerin fatura fotokopilerinin ilgili kuruma sunulmak üzere bir dosyada tutulduğu görülmüştür.

*Mustafa ÖZDEMİR Başkan, Nadir AVŞAROĞLU Yazman
Hasan DEMİREL Üye, Oya AKKAN Üye, Kirami KILINÇ Üye*

ODAMIZ ÜCRET TABLOLARINDA DANIŞMANLIK ÜCRETLERİ DEĞERLERİNDE DEĞİŞİKLİK YAPILDI

Bilindiği gibi, Odamız Şehircilik Hizmetleri Ücret Tarifesi ve Mesleki Denetim Uygulaması Ücret Birim Değerleri Tabloları 2005 Yılı I. Yarıyılı birim değerlerine ilişkin öneriler doğrultusunda hazırlanan ve 2005 yılı II. yarıyıl birim değerlerde herhangi bir artış içermeyen II. Yarıyıl tablosu maddi hata düzeltmeleri yapılarak Odamız birimlerine iletilmiş ve Odamız Haber bültenimizde daha önce yer almıştır.

Odamız Yönetim Kurulunun 8 Ekim 2005 tarihli toplantısında üyelerimizden gelen öneriler doğrultusunda, Odamız Şehircilik Hizmetleri kapsamında kalan danışmanlık hizmetleri için, Odamız Şehircilik Hizmetleri Mesleki Denetim Uygulaması (MDU) Ücret Birim Değerleri tablosunda ve Şehircilik Hizmetleri Ücret Tarifesi ile belirlenen MDU ücretleri ve en az ücrete ilişkin düzenlemelerin uygulanmasında doğan güçlükler ve üyelerimizden bu yönde gelen talepler doğrultusunda anılan tablolarda aşağıdaki düzenlemelerin yapılması kararı verilmiştir.

Konuyla ilgili öneriler doğrultusunda Yönetim Kurulumuzca alınan kararlar şu şekildedir:

(a) Odamız Şehircilik Hizmetleri Mesleki Denetim Uygulaması (MDU) Ücret Birim Değerleri Tablosunun "Danışmanlık Hizmetleri MDU Ücretleri" başlıklı 'B' bendinin altında yer alan hizmetlerin aşağıdaki şekilde numaralandırılmasına,

1. Sözleşme ile tanımlanan yıllık veya sürekli verilecek danışmanlık hizmetleri MDU ücret
2. Gayrimenkul geliştirme ve değerlendirme çalışmaları MDU Ücreti
3. Diğer danışmanlık hizmetleri (özel kişi ve kuruluşların parsel bazında imar durumu, yer seçimi vb. iş bazında danışmanlık hizmetleri) MDU ücreti

(b) (a) Maddesinde anılan tablonun "Uygulama İlkeleri" başlıklı 'G' bendinin son cümlesinin "Danışmanlık hizmetlerinin MDU ücretlerinde, B bölümünün 1. maddesi kapsamındaki hizmetler için ilgili bedel, yöre katsayısı ile çarpılır. B bölümünün 2. ve 3. maddesinde kapsamındaki hizmetlerin MDU ücretinin hesabında yöre katsayıları kullanılmaz" şeklinde değiştirilmesine,

(c) Şehircilik Hizmetleri Ücret Tarifesi tablosunun "Danışmanlık Hizmetleri" başlıklı 'G' bendinin altında yer alan hizmetlerin aşağıdaki şekilde numaralandırılmasına,

1. Sözleşme ile tanımlanan yıllık veya sürekli verilecek danışmanlık hizmetleri MDU ücret
2. Gayrimenkul Geliştirme ve Değerlendirme Çalışmaları
3. Özel kişi ve kuruluşların parsel bazında imar durumu, yer seçimi vb. işleri için

(d) (b) Maddesinde anılan tablonun "Uygulama İlkeleri" başlıklı 'J' bendinin ikinci cümlesinin "Danışmanlık hizmetlerinin ücretlerinde, G bölümünün 1. maddesi kapsamındaki hizmetler için ilgili bedel, yöre katsayısı ile çarpılır. G bölümünün 2. ve 3. maddesinde kapsamındaki hizmetlerin ücretinin hesabında yöre katsayıları kullanılmaz" şeklinde değiştirilmesine," kararları verilmiştir.

Odamız Şehircilik Hizmetleri Ücret Tarifesi ve Mesleki Denetim Uygulaması Ücret Birim Değerleri Tablolarındaki danışmanlık hizmetleri hakkında yukarıda belirtilen düzenlemeleri içeren tablolar yalnızca Odamız birimlerine iletilmiştir. Odamıza kayıtlı Serbest Şehircilik Bürolarına iletilmemiş olduğundan, Üyelerimizin bültende yayınlanan tabloları esas almaları duyurulur.

TMMOB ŞEHİR PLANCILARI ODASI	
ŞEHİRCİLİK HİZMETLERİ MESLEKİ DENETİM UYGULAMASI (MDU) ÜCRET BİRİM DEĞERLERİ TABLOLARI	2005 2. YARIYIL 08.10.2005 tarihinden itibaren geçerlidir.

A. İMAR PLANI HİZMETLERİ MDU ÜCRET BİRİM DEĞERLERİ

ALAN (hektar)	MDU Ücreti (YTL)	ALAN (hektar)	MDU Ücreti (1.000.000.-TL)
1 ha'a kadar	10.00	700,1 – 800	875.00
1,1 – 3	20.00	800,1 – 900	1.050.00
3,1 – 5	30.00	900,1 – 1000	1.100.00
5,1 – 7	50.00	1000,1 – 1100	1.150.00
7,1 – 10	70.00	1100,1 – 1200	1.200.00
10,1 – 25	100.00	1200,1 – 1400	1.300.00
25,1 – 50	200.00	1400,1 – 1600	1.400.00
50,1 – 100	300.00	1600,1 – 3000	1.600.00
100,1 – 200	400.00	3000,1 – 5000	1.800.00
200,1 – 300	500.00	5000,1 – 10000	2.000.00
300,1 – 400	600.00	10000,1 – 15000	2.300.00
400,1 – 500	700.00	15000,1 – 20000	2.600.00
500,1 – 600	800.00	20000,1 – 30000	3.000.00
600,1 – 700	900.00		

30000 hektar üzeri işlerde MDU ücreti sabittir, 20000,1 – 30000 hektar alan büyüklüğü için belirlenen bedel esas alınarak hesaplanır.

B. DANIŞMANLIK HİZMETLERİ MDU ÜCRETLERİ

1. Sözleşme ile tanımlanan yıllık veya süreli verilecek danışmanlık hizmetleri MDU ücreti	15 YTL/yı
2. Gayri menkul geliştirme ve değerlendirme çalışmaları MDU Ücreti	25 YTL
3. Şehir planlama hizmetleri, yapılaşma alanı yapma, yerleşim alanı, yerleşim dışı alanlarda yerleşimlik hizmetler MDU ücreti	25 YTL

C. BÖLGE DÜZEYİNDEKİ PLANLAMA HİZMETLERİ MDU ÜCRET BİRİM DEĞERLERİ

Şehircilik Hizmetleri Ücreti Tanımlanan alanın yapışlar "Bölge Planları" MDU Ücreti	5.000 YTL
---	-----------

D. İL DÜZEYİNDEKİ PLANLAMA HİZMETLERİ MDU ÜCRET BİRİM DEĞERLERİ

Şehircilik Hizmetleri Ücreti Tanımlanan alanın yapışlar "İl Düzeyindeki "Tanımlama Hizmetleri" MDU Ücreti	2.000 YTL
---	-----------

E. ALT BÖLGE PLANI, KENTSEL ÇEVRE BÜTÜNÜ VE SEKTÖREL PLANLAR MDU ÜCRET BİRİM DEĞERLERİ

Şehircilik Hizmetleri Ücreti Tanımlanan alanın yapışlar "Alt Bölge Planı", Kentsel Çevre Bütünü ve Sektörel Planları" MDU Ücreti	2.000 YTL
--	-----------

F. KATSAYILAR TABLOSU

1. Şehircilik Hizmetleri Ücreti	1.00	9. Kentsel Çevre Bütünü Planları	1.00
2. İmar Planı Araştırması	0.25	10. Kentsel Çevre Bütünü Planları (10000'den büyük)	1.00
3. İmar Planı Araştırması + Nazım İmar Planı	0.75	11. Kentsel Çevre Bütünü Planları (1000 ve daha büyük ölçek)	1.00
4. Uygulama İmar Planı (1:1000)	0.90	12. Köy-Çevre Planları	0.50
5. Bölgesel Şehircilik Hizmetleri Ücreti (Bölge Ücreti)	0.20	13. Parselasyon Planları	0.10
6. Nazım İmar Planları	1.20	14. Koruma Amaçlı Kentsel İmar Planları	0.50
7. İmar Planı Değişiklikleri	1.00	15. Koruma Amaçlı Kentsel İmar Planları	1.50
8. Sahil İmar Planları	2.00	16. Koruma Amaçlı Değerli İmar Planları	0.50

G. UYGULAMA İLKELERİ

- İmar Planı Hizmetleri MDU Ücretlerinin Hesabı; İmar Planlama İşlerinin MDU Ücretleri için alan büyüklüğü karşısında A bölümünde yer alan bedellerin ilgili işin B bölümündeki plan katsayısı ve yöre katsayısının çarpılması sonucu bulunur. Danışmanlık Hizmetlerinin MDU Ücretlerinde, B bölümünün 1. maddesinde belirtilen tablo ile ilgili bedel yöre katsayısı ile çarpılır. B bölümünün 2. ve 3. maddesinde belirtilen hizmetlerin MDU ücretinin hesabında yöre katsayısı kullanılmaz.
- Nazım İmar Planları MDU Ücreti belirlenirken, planlanan alanın büyüklüğü esas alınmaz. 50.000 ha'dan büyük alanlar için belirlenen esas alınır.
- Bu tablonun C, D ve E bölümünde belirtilen planlama hizmetlerinin MDU Ücreti sabittir. Aynı alan plan katsayısı ve yöre katsayısı ile çarpılmaz.
- Bu tablonun C, D ve E bölümünde belirtilen planlama hizmetlerine yönelik hesaplanacak olan 1000 hektar maddesindeki plan değeri miktarları için MDU ücreti, tablodeki bedelin 0.25 katsayısı ile çarpılması sonucu bulunur.



TMMOB ŞEHİR PLANCILARI ODASI ŞEHİRCİLİK HİZMETLERİ ÜCRET TARİFESİ

A. İMAR PLANI HİZMETLERİ ÜCRET TABLOSU															
2005 YILI 2.YARIYIL															
Kat (%)	Alan (YTL)	Kat (%)	Alan (YTL)	Alan (Dm)	Alan (YTL)	Alan (Dm)	Alan (YTL)	Alan (Dm)	Alan (YTL)	Alan (Dm)	Alan (YTL)	Alan (Dm)	Alan (YTL)	Alan (Dm)	Alan (YTL)
1.0	6.0	4.0	2.000	2.0	3.000	30	21.000	30	66.000	60	1.000.000	100	3.000.000	400	1.000.000
1.1	6.0	3.7	2.000	2.0	3.000	30	21.000	30	66.000	60	1.000.000	100	3.000.000	400	1.000.000
1.2	7.0	4.0	2.000	2.0	3.000	30	21.000	30	66.000	60	1.000.000	100	3.000.000	400	1.000.000
1.3	7.0	3.7	2.000	2.0	3.000	30	21.000	30	66.000	60	1.000.000	100	3.000.000	400	1.000.000
1.4	8.0	4.0	2.000	2.0	3.000	30	21.000	30	66.000	60	1.000.000	100	3.000.000	400	1.000.000
1.5	8.0	3.7	2.000	2.0	3.000	30	21.000	30	66.000	60	1.000.000	100	3.000.000	400	1.000.000
1.6	9.0	4.0	2.000	2.0	3.000	30	21.000	30	66.000	60	1.000.000	100	3.000.000	400	1.000.000
1.7	9.0	3.7	2.000	2.0	3.000	30	21.000	30	66.000	60	1.000.000	100	3.000.000	400	1.000.000
1.8	10.0	4.0	2.000	2.0	3.000	30	21.000	30	66.000	60	1.000.000	100	3.000.000	400	1.000.000
1.9	10.0	3.7	2.000	2.0	3.000	30	21.000	30	66.000	60	1.000.000	100	3.000.000	400	1.000.000
1.9	11.0	4.0	2.000	2.0	3.000	30	21.000	30	66.000	60	1.000.000	100	3.000.000	400	1.000.000
2.0	11.0	3.7	2.000	2.0	3.000	30	21.000	30	66.000	60	1.000.000	100	3.000.000	400	1.000.000
2.1	12.0	4.0	2.000	2.0	3.000	30	21.000	30	66.000	60	1.000.000	100	3.000.000	400	1.000.000
2.2	12.0	3.7	2.000	2.0	3.000	30	21.000	30	66.000	60	1.000.000	100	3.000.000	400	1.000.000
2.3	13.0	4.0	2.000	2.0	3.000	30	21.000	30	66.000	60	1.000.000	100	3.000.000	400	1.000.000
2.4	13.0	3.7	2.000	2.0	3.000	30	21.000	30	66.000	60	1.000.000	100	3.000.000	400	1.000.000
2.5	14.0	4.0	2.000	2.0	3.000	30	21.000	30	66.000	60	1.000.000	100	3.000.000	400	1.000.000
2.6	14.0	3.7	2.000	2.0	3.000	30	21.000	30	66.000	60	1.000.000	100	3.000.000	400	1.000.000
2.7	15.0	4.0	2.000	2.0	3.000	30	21.000	30	66.000	60	1.000.000	100	3.000.000	400	1.000.000
2.8	15.0	3.7	2.000	2.0	3.000	30	21.000	30	66.000	60	1.000.000	100	3.000.000	400	1.000.000
2.9	16.0	4.0	2.000	2.0	3.000	30	21.000	30	66.000	60	1.000.000	100	3.000.000	400	1.000.000
3.0	16.0	3.7	2.000	2.0	3.000	30	21.000	30	66.000	60	1.000.000	100	3.000.000	400	1.000.000
3.1	17.0	4.0	2.000	2.0	3.000	30	21.000	30	66.000	60	1.000.000	100	3.000.000	400	1.000.000
3.2	17.0	3.7	2.000	2.0	3.000	30	21.000	30	66.000	60	1.000.000	100	3.000.000	400	1.000.000
3.3	18.0	4.0	2.000	2.0	3.000	30	21.000	30	66.000	60	1.000.000	100	3.000.000	400	1.000.000
3.4	18.0	3.7	2.000	2.0	3.000	30	21.000	30	66.000	60	1.000.000	100	3.000.000	400	1.000.000
3.5	19.0	4.0	2.000	2.0	3.000	30	21.000	30	66.000	60	1.000.000	100	3.000.000	400	1.000.000
3.6	19.0	3.7	2.000	2.0	3.000	30	21.000	30	66.000	60	1.000.000	100	3.000.000	400	1.000.000
3.7	20.0	4.0	2.000	2.0	3.000	30	21.000	30	66.000	60	1.000.000	100	3.000.000	400	1.000.000
3.8	20.0	3.7	2.000	2.0	3.000	30	21.000	30	66.000	60	1.000.000	100	3.000.000	400	1.000.000
3.9	21.0	4.0	2.000	2.0	3.000	30	21.000	30	66.000	60	1.000.000	100	3.000.000	400	1.000.000
4.0	21.0	3.7	2.000	2.0	3.000	30	21.000	30	66.000	60	1.000.000	100	3.000.000	400	1.000.000
4.1	22.0	4.0	2.000	2.0	3.000	30	21.000	30	66.000	60	1.000.000	100	3.000.000	400	1.000.000
4.2	22.0	3.7	2.000	2.0	3.000	30	21.000	30	66.000	60	1.000.000	100	3.000.000	400	1.000.000
4.3	23.0	4.0	2.000	2.0	3.000	30	21.000	30	66.000	60	1.000.000	100	3.000.000	400	1.000.000
4.4	23.0	3.7	2.000	2.0	3.000	30	21.000	30	66.000	60	1.000.000	100	3.000.000	400	1.000.000
4.5	24.0	4.0	2.000	2.0	3.000	30	21.000	30	66.000	60	1.000.000	100	3.000.000	400	1.000.000
4.6	24.0	3.7	2.000	2.0	3.000	30	21.000	30	66.000	60	1.000.000	100	3.000.000	400	1.000.000
4.7	25.0	4.0	2.000	2.0	3.000	30	21.000	30	66.000	60	1.000.000	100	3.000.000	400	1.000.000
4.8	25.0	3.7	2.000	2.0	3.000	30	21.000	30	66.000	60	1.000.000	100	3.000.000	400	1.000.000
4.9	26.0	4.0	2.000	2.0	3.000	30	21.000	30	66.000	60	1.000.000	100	3.000.000	400	1.000.000
5.0	26.0	3.7	2.000	2.0	3.000	30	21.000	30	66.000	60	1.000.000	100	3.000.000	400	1.000.000

(30.000' den daha fazlasında işlerde 62- YTL/Dm' birim fiyatı göre hesaplanacaktır.)

B. KATSAYILAR TABLOSU			
1. Kentin bütüncülüne yönelik imar planları	1.00	9. Kentiel Dönüşüm Projeleri	2.00
2. İmar Planı Arzlaşması	0.25	10. Kentsel Tasarım Projesi için 1/1000 ölçekli	2.00
3. İmar Planı Arzlaşması 1. Nispet İmar Planı	0.40	11. Kentsel Tasarım Projesi için 1/500 ölçekli ölçekte ölçekli	2.50
4. Ulaştırma İmar Planı (1/1000)	0.80	12. Köy Gelişme Planları	3.00
5. Sağlık Sarayları, Hizmetleri ve İskan Planları	0.20	13. Park ve Yeşil Alanlar	3.00
6. Mevaziler Planları	1.20	14. Kentsel Sit Kuruma Arayıcı İmar Planı	3.00
7. İmar Planı Doğrulama	1.00	15. Aşırı Kentsel Sit Kuruma Arayıcı İmar Planı	1.50
8. İskan İmar Planları	2.00	16. Köy Sit Kuruma Arayıcı İmar Planı	0.50

C. İSKAN PLANLARI VE İMAR PLANI HİZMETLERİ ÜCRET TABLOSU				D. İSKAN PLANLARI VE İMAR PLANI HİZMETLERİ ÜCRET TABLOSU				E. ALT DÜZEY KENTSEL İMAR PLANLARI HİZMETLERİ ÜCRET TABLOSU				F. SEKTÖREL PLANLAR VE MASTER PLAN HİZMETLERİ ÜCRET TABLOSU			
Alan (YTL)	Kat (%)	Alan (YTL)	Kat (%)	Alan (YTL)	Kat (%)	Alan (YTL)	Kat (%)	Alan (YTL)	Kat (%)	Alan (YTL)	Kat (%)	Alan (YTL)	Kat (%)	Alan (YTL)	Kat (%)
200.0	2.0	200.0	2.0	200.0	2.0	200.0	2.0	200.0	2.0	200.0	2.0	200.0	2.0	200.0	2.0
210.0	2.1	210.0	2.1	210.0	2.1	210.0	2.1	210.0	2.1	210.0	2.1	210.0	2.1	210.0	2.1
220.0	2.2	220.0	2.2	220.0	2.2	220.0	2.2	220.0	2.2	220.0	2.2	220.0	2.2	220.0	2.2
230.0	2.3	230.0	2.3	230.0	2.3	230.0	2.3	230.0	2.3	230.0	2.3	230.0	2.3	230.0	2.3
240.0	2.4	240.0	2.4	240.0	2.4	240.0	2.4	240.0	2.4	240.0	2.4	240.0	2.4	240.0	2.4
250.0	2.5	250.0	2.5	250.0	2.5	250.0	2.5	250.0	2.5	250.0	2.5	250.0	2.5	250.0	2.5
260.0	2.6	260.0	2.6	260.0	2.6	260.0	2.6	260.0	2.6	260.0	2.6	260.0	2.6	260.0	2.6
270.0	2.7	270.0	2.7	270.0	2.7	270.0	2.7	270.0	2.7	270.0	2.7	270.0	2.7	270.0	2.7
280.0	2.8	280.0	2.8	280.0	2.8	280.0	2.8	280.0	2.8	280.0	2.8	280.0	2.8	280.0	2.8
290.0	2.9	290.0	2.9	290.0	2.9	290.0	2.9	290.0	2.9	290.0	2.9	290.0	2.9	290.0	2.9
300.0	3.0	300.0	3.0	300.0	3.0	300.0	3.0	300.0	3.0	300.0	3.0	300.0	3.0	300.0	3.0
310.0	3.1	310.0	3.1	310.0	3.1	310.0	3.1	310.0	3.1	310.0	3.1	310.0	3.1	310.0	3.1
320.0	3.2	320.0	3.2	320.0	3.2	320.0	3.2	320.0	3.2	320.0	3.2	320.0	3.2	320.0	3.2
330.0	3.3	330.0	3.3	330.0	3.3	330.0	3.3	330.0	3.3	330.0	3.3	330.0	3.3	330.0	3.3
340.0	3.4	340.0	3.4	340.0	3.4	340.0	3.4	340.0	3.4	340.0	3.4	340.0	3.4	340.0	3.4
350.0	3.5	350.0	3.5	350.0	3.5	350.0	3.5	350.0	3.5	350.0	3.5	350.0	3.5	350.0	3.5
360.0	3.6	360.0	3.6	360.0	3.6	360.0	3.6	360.0	3.6	360.0	3.6	360.0	3.6	360.0	3.6
370.0	3.7	370.0	3.7	370.0	3.7	370.0	3.7	370.0	3.7	370.0	3.7	370.0	3.7	370.0	3.7
380.0	3.8	380.0	3.8	380.0	3.8	380.0	3.8	380.0	3.8	380.0	3.8	380.0	3.8	380.0	3.8
390.0	3.9	390.0	3.9	390.0	3.9	390.0	3.9	390.0	3.9	390.0	3.9	390.0	3.9	390.0	3.9
400.0	4.0	400.0	4.0	400.0	4.0	400.0	4.0	400.0	4.0	400.0	4.0	400.0	4.0	400.0	4.0
410.0	4.1	410.0	4.1	410.0	4.1	410.0	4.1	410.0	4.1	410.0	4.1	410.0	4.1	410.0	4.1
420.0	4.2	420.0	4.2	420.0	4.2	420.0	4.2	420.0	4.2	420.0	4.2	420.0	4.2	420.0	4.2
430.0	4.3	430.0	4.3	430.0	4.3	430.0	4.3	430.0	4.3	430.0	4.3	430.0	4.3	430.0	4.3
440.0	4.4	440.0	4.4	440.0	4.4	440.0	4.4	440.0	4.4	440.0	4.4	440.0	4.4	440.0	4.4
450.0	4.5	450.0	4.5	450.0	4.5	450.0	4.5	450.0	4.5	450.0	4.5	450.0	4.5	450.0	4.5
460.0	4.6	460.0	4.6	460.0	4.6	460.0	4.6	460.0	4.6	460.0	4.6	460.0	4.6	460.0	4.6
470.0	4.7	470.0	4.7	470.0	4.7	470.0	4.7	470.0	4.7	470.0	4.7	470.0	4.7	470.0	4.7
480.0	4.8	480.0	4.8	48											

TMMOB ŞEHİR PLANCILARI ODASI ŞEHİRCİLİK HİZMETLERİ ÜCRET TARİFESİ

G. DANIŞMANLIK HİZMETLERİ

1. Kamu veya Özel Kuruluşlara Yıllık veya Süresiz Verilecek Danışmanlık Hizmetleri - En Az Birim Düzeyi	300.- YTL /A/y
2. Gayrimenkul Geliştirme ve Değerlendirmeye Çalışmalar	300.- YTL /A/ş
3. Özel kişi ve kuruluşların sosyal bazında marifet durumu, var-sacmı vb. sınırların	300.- YTL /A/ş

H. BÜROLARDA ÜCRETLİ ÇALIŞAN ŞEHİR PLANCILARININ EN AZ ÜCRETİ

600.- YTL/A/y

I. TANIMLAR

Kent Bütününe Yönelik İmar Planı : Belde halkının sosyal ve kültürel gereksinimlerini karşılamak, sağlıklı ve güvenli bir çevre oluşturmayı, yaşam kalitesini artırmayı hedefleyen ve bu amaçla belediren ekolojik, demografik, sosyal, kültürel, tarihsel, fiziksel özelliklerine ilişkin araştırılmaları ve verilere dayalı olarak hazırlanan, kentsel yerleşme ve gelişme eğilimlerini alternatif ölçütlerle değerlendirmek suretiyle belirleyen, arazi kullanımını, koruma, kısıtlama kararları, örgütlenme ve uygulama ilkelerini içerir. (pafta, rapor ve notlar ile oluşan belgedir. 1:15000 ve daha büyük ölçekli Kent Bütünü İmar Planı, Uygulama İmar Planı, İlave İmar Planı, Revizyon İmar Planı, İlave Revizyon İmar Planı ve CBS vb. kenti içinde sınırlı gösteren planlama türleri bu kapsamdadır.)

Mevcut İmar Planı : Mevcut planların yerleşme nüfusa yeterli kalması veya yeni yerleşim alanlarının kullanılmasına acılması gereğinin ve sınırların ilgili ilarede belirlenmesi halinde, İmar yönetmeliklerindeki plan yapım kurallarına uyulmak üzere yapımı mümkün olan, yürürlükteki her tür ve cinsteki plan sınırları dışında, sınırları bütünlüğe uygun konumdaki, sosyal ve teknik altyapı ihtiyaçlarını kendi bünyesinde sağlayan, raporuyla bir bütün olan İmar planıdır.

Danışmanlık Hizmeti : Belediyeler, kooperatifler ve plan yapan, yapanın, onaylayan kamu ve özel kuruluşlarla sözleşme yapılarak veya ücret karşılığında yapılan mesleki danışmanlık, bilgi ve deneyimlerin kamu kurum, kuruluş ve tüzel kişilikleri ile özel kişi ve tüzel kişilerinin yarar için kullanılması hizmetleri bu kapsamda değerlendirilir. Danışmanlık yapılan işin gerçek ve tüzel kişiler ile ilgili organik bağ içinde bulunmaması, danışmanlık hizmeti dışındaki diğer konularla ilgili hiçbir kazanç sağlanmaması gerekir. SSO bu hizmet kapsamında Yürürlükte bulunan ve bu tablolarda belirtilen birim emsal, değişiklik, vb. diğer teknik bilgileri kapsamazlar. Gayrimenkul geliştirme ve değerlendirme çalışmalarını bu kapsamdadır.

Bölge Planları : Devlet Planlama Teşkilatınca belirlenen bölgesel bölge bütünlüğü, havzalar ve bölgeleme, kalkınma planlarının amaç ve ilde uygulanması ve bölgeleşme eşitsizliğini giderilmesini amaçlayan, doğal, toplumsal, tarihi, kültürel ve ekonomik kaynak, kaynak ve potansiyellerini değerlendirerek sektörel ve fiziksel faaliyetlerin korunması, kullanılması, sınıflandırılması ve geliştirilmesi bu faaliyetlerin bölge içinde dağılımına yönelik hedef ve ilke kararlarından oluşan, yeni işyerleri merkezleri, yeni kent ve yerleşme ile arazi kullanım ve yapı sistemleri öneren, farklı düzey alanlara veri teyid edecek biçimde bölgeleşme düzeyde sektörel, mekansal ve tematik vizyonlar, politika, program, hedef ve stratejiler oluşturulan, açıklama raporu ile bir bütün olan planlardır.

İL DÜZEYİNDEKİ PLANLAMA HİZMETLERİ

1:100.000 Ölçekli Çevre Düzeni Planı : İl veya havza emsal içinde, sürdürülebilir gelişme ilkelerine uygun olarak kentsel ve kırsal yerleşmeler ile sanayi, turizm, turizm, ulaşım gibi sektörel yerleşmeler, koruma kullanma dengesine göre yonerecek biçimde, organik hedefler doğrultusunda arazi kullanımını ve stratejik kararları içeren, alt ölçekli alanlara veri oluşturulan, rapor ve uygulama esasları ile bir bütün olan planlardır.

İl Gelişme Planları : İl gelişmesi ve kaynakların rasyonel kullanımının sağlanmasına yönelik olarak, il çevrelerinin oluşturulması ve gelişme senaryoları çerçevesinde ekonomik, sosyal gelişme ve mekansal yapının geliştirilmesi amacıyla, yatırımın planlanması ve koordinasyonuna yönelik olarak belirlenen hedefler, stratejiler, alanlar, projeler ve programlardan oluşan, kamu idare yönetiminde oluşan planlardır.

Turizm Meslek Planları : Bölge, il ya da havza düzeyinde, turizm amaçlı kullanılacak doğal ve kültürel kaynakların emsal alanlarının yapılması, turizm altyapısının geliştirilmesi, turizm sektörünün gelişmesini sağlayıcı etkilerini ve sorunlarını ortaya konulması, geleceğe ilişkin turizm ve hedefler doğrultusunda ölçüme yönelik önlemler, kararlar, stratejiler ve proje önerilerinden oluşan bir sektörel planlama ve danışmanlık hizmetidir.

ALT BÖLGE PLANI, KENTSEL ÇEVRE BÜTÜNÜ VE SEKTÖREL PLANLAR

1:25.000 Ölçekli Çevre Düzeni Planı : Alt bölge veya havza kapasite, üst ölçekli plan kararlarına uygun, demografik, kültürel, ekonomik, fiziksel ve mekansal verilere ve araştırılmaları dayalı olarak, konulacak doğal ve kültürel varlıklar, su havzaları, emsaller, turizm alanları, e.b. kaynaklar ve afet riskli yerleşme ve alanları göz önüne alınarak, altyapı, enerji, sanayi ve ulaşım altyapısı kararlarını içeren, ticaret merkezleri, sanayi, turizm, toplu konut, enerji gibi özel emsal sahip yatırım alanları ile ilgili yerleşim kararlarına dayalı yerleşimlerin gelişme alanları, konut, merkez, sanayi, turizm, ulaşım gibi yerleşme ve arazi kullanım kararlarını belirleyen, makro ölçekte nüfus dağılımı ve yoğunluk kararlarını veren, kentsel durumu alanlarını, özelikli proje alanlarını, plan elemlerini gösteren, sektörler arası konuma kullanma dengesi sağlayan, alt ölçekli planlara esas olan, rapor ve uygulama esasları ile bir bütün olan planlardır.

Büyükşehir Belediyesi 1:25.000 Ölçekli Nazım İmar Planları : Büyükşehir belediye sınırlarını kapsayan, bel ölçekli plan kararlarına uygun, demografik, kültürel, ekonomik, fiziksel ve mekansal verilere ve araştırılmaları dayalı olarak, konulacak doğal ve kültürel varlıklar, su havzaları, emsaller, turizm alanları, e.b. kaynaklar ve afet riskli yerleşme ve alanları göz önüne alınarak, altyapı, enerji, sanayi ve ulaşım altyapısı kararlarını içeren, ticaret merkezleri, sanayi, turizm, toplu konut, enerji gibi yerleşme ve arazi kullanım kararlarını belirleyen, makro ölçekte nüfus dağılımı ve yoğunluk kararlarını veren, kentsel dönüşüm alanlarını, özelikli proje alanlarını, plan elemlerini gösteren, sektörler arası konuma kullanma dengesi sağlayan, alt ölçekli nazım ve uygulama İmar planlarına esas olan, rapor ve uygulama esasları ile bir bütün olan planlardır.

Milli Parklar Uzun Devreli Gelişme Planları : Millî Park, Tabiat Koruma Alanı gibi, koruma statüsünde bulunan alanların, kayıtlı değerlerin saptanması, plan kararlarına esas olacak araştırılmaları yapılması, uzun devreli gelişme ilke, karar ve stratejiler ile bunlara ilişkin proje tanımları ve programların yapılmasına yönelik olarak, uzmanların katılımıyla gerçekleştirilecek rapor ve uygulama esasları ile bir bütün olan planlardır.

Sektörel Planlar : Kentsel bölge ve kentsel yerleşim alanlarında, sosyal, ekonomik ve mekansal temelli yapı, altyapı, konut, merkez, sanayi, e.b. sektörlerle ilgili durum ve sorun analizleri, özel gelişme, planlama ve oluşturacak analiz, araştırma, sentez, tasarım, e.b. ilde elde etmeye yönelik her türlü gereklilik ve danışmanlık hizmetidir.

J. UYGULAMA İLKELERİ

1. İmar Planı Hizmeti Ücretlerinin Hesabı : İmar Planlarına ilişkin ücret, ilgili alan büyüklüğü kapsamında A bölümünde yer alan belediren, ilgili ilgili D bölümündeki katsayıya ve diğer katsayıların çarpılması sonucu bulunur. Danışmanlık hizmetlerinin ücretleri ise : G bölümünün 1. maddesi kapsamında hizmetler için ilgili belediye katsayısı ile gruplu G bölümünün 2. ve 3. maddesindeki kapsamındaki hizmetlerin ücretinin hesabında diğer katsayılar kullanılmaz. Tabloda yer almayan büyüklükler için a ve b birim alan baz alınarak hesaplanarak hesaplanabilir.

2. Nazım İmar Planı keşif bedeli belirlenirken, planlanacak alan daha küçük olsa bile en az 50 ha cejleri esas alınır.

3. Ücretler sadece planlama işinin yapılmasına ilişkin hizmetler kapsar. Herhangi bir iş için öncelikle yapılacak ek hizmetler, ek plan ar ve deray çalışmalar ayrıca ücretlerdir.

4. İş odadaki ücretler kalma seçer veyahut aynı değildir.

5. Paralel planlama, mar planından bağımsız bir iş olarak yapıyorsa, ilgili katsayı ile hesaplanan bedel üzerinden ücretlendirilecektir.



YENİ ÜYELERİMİZİN LİSTESİ

Sicil numarası	Adı Soyadı
3167	GÜLŞAH VELA
3168	SEDA ÖZKÖK
3169	ÖZMENAY YILDIZ
3170	ŞEVKİ FIRAT DEMİRER
3171	ÖZLEM BÜKÜLMEZ
3172	CANAN ALTINKAYA
3173	YASEMİN İLKAY
3174	GÖKHAN ÇANKAYA
3175	DERYA ALAN
3176	FETHİ ATA
3177	MUSTAFA ZEREN
3178	BAŞAK KIRTI
3179	GÖKÇE GÖNÜLLÜ
3180	BEKİR ÇELEN
3181	SERKAN ERHAN ÖNYILMAZ
3182	EMRE GÜLAÇ
3183	MEDİNE MOTCU DÜRÜST
3184	HÜSEYİN RENDE
3185	LEYLA ALKAN
3186	HASİBE BOYAR
3187	ASLIHAN AKSOY
3188	ESRA İNCE
3189	EMRAH YURTGAN
3190	OKAY ADEM
3191	BURCU KURAL
3192	AHMET SAKACI
3193	EVİRİM ŞAHİN
3194	OKAN CAN
3195	UĞRAŞ DOYDUK
3196	AHMET BAŞTABAK
3197	NAZAN DUYGU YİĞİTER
3198	TANER PİRİ
3199	ŞERİFE APAYDIN
3200	HÜSEYİN SARIKURT
3201	FERİT AVUR
3202	SEHER POLAT
3203	EKİN ÖZDEMİR
3204	TUĞBA ÖZTÜRK
3205	PINAR GEDİKOĞLU
3206	BURCU YILDIRIM

3207	PINAR SARP
3208	GÜLNİHAL ERZİ
3209	EMİN ÇETİN YAŞAR
3210	BERKAY DEMİRKAN
3211	MÜZEYYEN ANIL ŞENYEL
3212	LEYLA GÜNEŞ
3213	BERNA BALKAN
3214	MUSTAFA DİĞİLLİ
3215	ERCAN BİLGİN
3216	İLKNUR URKUN BOWE
3217	DERYA TAKTAK
3218	İLYAS SINAN PEHLİVANOĞLU
3219	RÜVEYDA BOYACIOĞLU
3220	LEVENT UÇARLI
3221	NECAT AKIN
3222	GÖKÇEN TÜRK
3223	MURAT YAZICI
3224	BEGÜM KALAFAT
3225	DEVİRİM SARITAŞ
3226	DURSUN BURAK BOZKURT
3227	SEMA TAŞDEMİR
3228	FATMA TOPAL
3229	NESLİHAN YOLDAŞ
3230	ERTUĞRUL ŞEN
3231	CEMİL ARKAN AĞAR
3232	EMEL ENTOK
3233	MUSTAFA GÜROL ACAR
3234	ÖZGE GÜMÜŞ
3235	MİRAY ÖZKAN
3236	AÇALYA ALPAN
3237	TAYFUN KAHRAMAN
3238	NESLİHAN AYDIN YÖNET
3239	ARİFE ÇİTİR
3240	YASİN TAŞ
3241	ZEREN ÖZTURAN
3242	ERSİN BABACAN
3243	MAKSUT KARAMUSTAFAOĞLU
3244	ZEREN ALPAGUT
3245	EVREN BUÇAN
3246	SACİDE SULTAN AKKUŞ
3247	EVİRİM DOĞRU
3248	AYŞE ÜNAL

3249	FATİH BÜLBÜL
3250	YAVUZ HAN USLU
3251	EREN MERCAN
3252	BELKIS SARAÇOĞLU
3253	AYŞE ŞİMŞEK
3254	ERTAN ŞİMŞEK
3255	GONCA KARAKUŞ
3256	ÜMİT ÇOBAN
3257	SERKAN SEZGEK
3258	OYA ACAR
3259	MUSTAFA ONUR DÜKANCİ
3260	TÜRKMEN İTİR ÖZBUĞDAY
3261	BURÇİN YAZGI
3262	MİNE NİLAY ERGENÇ
3263	YUSUF NUSRET KAYSERİ
3264	HACER BURCU ATEŞ
3265	SERDAR ŞENOL
3266	M.FATİH ÖZYALÇIN
3267	BAŞAK ÇETİN
3268	MELİKE KUŞ
3269	ŞENOL HATİPOĞLU
3270	SERAP ŞENGÜL
3271	BUKET SEÇKİN İNCE
3272	YEŞİM KIRICI
3273	ZEHRA GÖZDE KAYA
3274	ŞULE DURGUT
3275	AYSU MÜGE YEŞİL
3276	FATİH BİLGİN
3277	ENİS ÇERİ
3278	SERHAN MURAT DOĞRU
3279	ZEYNEP ŞİRİN ENLİL
3280	YİĞİT EVREN
3281	OĞUZHAN POSTALCIOĞLU
3282	EBRU TAŞDEMİR
3283	DERYA ARSLANGEDİKLİ
3284	MURAT ÖZTÜRK
3285	MEHMET GÜL
3286	SEVİLAY ÇETİNKAYA
3287	ÖZGE KIZILTEPE
3288	NİLGÜN İNCEİŞ
3289	GÜLSÜN ÖZKAN
3290	SİDİKA LÖK

3291	SİNAN LEVEND
3292	HACI DOĞAN
3293	VEDAT ÇİFTÇİ
3294	AYŞEGÜL KELEŞ
3295	NİMET PINAR ÖZGÜNER
3296	MURAT ANDAÇ
3297	İLKNUR İLK YAZ
3298	TUBA KARAGÖL
3299	İBRAHİM FERHAT ŞAŞMAZ
3300	ESRA TERZİ
3301	NÜZHET BERK ERİÇOK
3302	KURTULUŞ YILDIZ
3303	CAN GÜVEN DURAK
3304	AYÇIL ÖZKAN
3305	FATMA GÜL NUMANOĞLU
3306	ELA KILIÇOĞLU
3307	SULTAN GÖKÇEN BILGEN
3308	GÜLÇİN ŞAHİN
3309	ONUR KINACI
3310	ÖZGE YÜKSEL
3311	AYŞE TUĞBA KARACAN
3312	BORA ER
3313	MEHMET ERKİN BAYKAN
3314	BURÇA YENİÇERİ
3315	ÖZGE DEMİRTAŞ
3316	ALİ MERT AYDOĞ
3317	MEHMET ÖZTÜRK
3318	ÖMER ÇELİK
3319	EVİRİM YILMAZ
3320	GÜLBANU ÇELEBİ
3321	EMEL NAHİ GÜRKAN
3322	MURAT İLKME
3323	EMRAH SÖYLEMEZ
3324	MUZAFFER ARDA BAL
3325	GÜLAY CEYHAN
3326	FİLİZ KUZU
3327	BARİŞ AYDIN
3328	ŞEBNEM GEMALMAZ
3329	İLKE AYDINLI
3330	DENİZ ACAR
3331	ÇİĞDEM DURUKAN
3332	KENAN TOLGA BÜLBÜL
3333	MEHMET HÜSNÜOĞLU

3334	YASEMİN MEMİŞOĞLU
3335	ASLI ÖZ
3336	BURHAN GÜVENAL
3337	BURCU KAYA
3338	DEMET ÇALIŞKAN
3339	EMEL KAMAN
3340	NURHAN KOYUNLU
3341	YEMEN OBALI
3342	HARİKA KABADAYI
3343	ÖZGE SOLAK
3344	IŞIK UÇKUN
3345	AYSUN KOCA
3346	YASEMİN ASLAN
3347	CİHAN SARI
3348	SİBEL YILDIRIM
3349	SENCER DERE
3350	İREM ELVAN
3351	EMEL GÜNAY
3352	KÜRŞAD DOLUNAY
3353	MEHMET TOPÇU
3354	AYÇA YAZICI
3355	BUKET BAYDEMİR
3356	ADNAN CİHAT ÖZDEMİR
3357	SEÇİL ÖZALP
3358	SEDAT NACAR
3359	AHMET TURAN SEPETÇİ
3360	EMRAH ENGİNDENİZ
3361	EMİNE TAYYARE
3362	EYÜP DELİCE
3363	DİLCU ÖZOTRAÇ
3364	SAADET ÖNEMLİ
3365	SEYİDE TUĞBA SÜRÜCÜ
3366	MEHMET SİDDİK SÖNMEZ
3367	BAHRİYE AK
3368	ZEYNEP KOÇ
3369	SELMAN OZAN METİN
3370	OĞUZ KARAKADILAR
3371	HÜSEYİN ÇIRAK
3372	ŞERİFE ZEYNEP ERAYDIN
3373	FATMA ELİGÜL
3374	GÜL DENİZ ADAGÜLÜ
3375	ÖZÜM BEŞİKÇİ
3376	BEGÜM AYKAN

3377	İLKAY ZENGİN
3378	HAMİDE ŞUŞOĞLU
3379	BİLGE TURCAN
3380	FUNDA KARATAY EVREN
3381	MÜGE GÜLEN
3382	NİLGÜN ERİŞGÜN
3383	HASAN MUTLU
3384	TESLİME ŞİMŞEK
3385	AHMET SIVAR ASLAN
3386	FATMA TURAN
3387	ASLI SİRLİOĞLU
3388	İLKİN GÜNEŞ ERASLAN
3389	ÖZGE ÇAVUŞOĞLU
3390	AYŞE CANAN KUTLU
3391	CEMİL ÇELİK
3392	HALİL ÖZDEN
3393	YASEMİN TORAMAN
3394	MELİKE ORAL
3395	SELİM ÇEVİK
3396	GÖKHAN İŞGÖR
3397	BURCU HAKAN
3398	AMBER NIKSARLIOĞLU
3399	EVREN GÜNGÖRDÜ
3400	HATİCE SERRA ER
3401	ZÜLFİYE KELEŞ
3402	EMİNE KÜÇÜK
3403	MEHMET ÇAKIR
3404	ZEYNEP ÖZDEMİR EREN
3405	HAMDİYE AYSEZEN
3406	BERNA YEŞİL
3407	DORUK ÇAĞRI ÇİFTELER
3408	BURÇİN KOLDAŞ
3409	HAZAL ATAK
3410	ERDEM DİLEKÇİ
3411	DOĞAN DURSUN
3412	EMİNE GÜLESİN SALMANER
3413	SEVCAN ATALAY
3414	HALİM ÇAL
3415	AYTÜL EŞMEN
3416	NUR SUN KARABURUN
3417	DİLEK ŞAHİN
3418	ATATİMUR NESLİHAN
3419	ENİSE TUBA SOLAK



3420	ZEKİ YILMAZ BARIŞ
3421	YAŞAR ÖRGÜ
3422	ERVA ZEYNEP BUDAK
3423	SALİH DİRLİK
3424	BİLAL TANRIKULU
3425	ERSOY PEHLİVAN
3426	MELİS OĞUZ
3427	BURÇİN YILDIRAN
3428	MURAT MUSTAFA HARMAN
3429	AHMET ŞAHİN
3430	ÖZKAN TEKİN
3431	NURAY YATIĞI
3432	ARZU ÖZDAL
3433	SEÇİL TAŞGIN
3434	DERYA DOĞAN
3435	ŞEYDA BETÜL ERSEN
3436	MEHMET ŞAŞMAZ
3437	MUSTAFA UTKU GÖKER
3438	GÜLSÜM KESİKTAŞ
3439	LALE PEKEL
3440	ONUR ÖZKAZANÇ
3441	BALKAN URAZ
3442	GÖKHAN EKE
3443	VILDAN SÜRÜCÜ
3444	ULAŞ AVŞAR
3445	ÖZLEM MARUL
3446	ALİ EKİNCİ
3447	AHMET TÜRKER BÜLBÜL
3448	NAZAN ERYILMAZ
3449	ÖMER GÜRPINAR
3450	UMUT YAŞAR KELEK
3451	UTKU SERKAN ZENGİN
3452	SAADET GÖKÇEN KUNTER
3453	ÖZGÜR ATASU
3454	NAZIM AKROYUN
3455	BAHADIR YUSUF AZİZOĞLU
3456	BAŞAK ÇETİN
3457	SERKAN YILMAZ
3458	ZÜLFİYE KESKİN
3459	ELA ATAÇ
3460	MERDİYE KELEŞOĞLU
3461	SÜHEYLA NURAN COŞKUN
3462	ÖZGEHAN ÖZEN

3463	ÖZGÜR KORKMAZ
3464	SUAT ÇABUK
3465	SEVİM DURAL
3466	ÇAĞLAR UZUNER
3467	NURDAN KIRCA
3468	AYNUR GÖKALP
3469	SEMA AKBAY
3470	GAMZE ZEYNEP DANE
3471	ONUR SOYTÜRK
3472	UĞUR ÇOLAK
3473	MESUT ÇİFTÇİ
3474	PINAR POLATKAN
3475	ÜMİT BAŞARAN
3476	AYSEL MÜGE DEMİR
3477	ÇAĞATAY KARIPTAŞ
3478	DENİZ AVŞAR
3479	ONUR FIRAT TINAZ
3480	FATMA ÖZBEN ÖRS
3481	SITKI MURAT İZCİ
3482	ÖZLEM ÖNCEL
3483	ÖZLEM SEVİK
3484	HALİL KARABIÇAK
3485	BETÜL SERDAR
3486	BİKEN TANIR
3487	AHMET ÜNVER
3488	TUNÇ EMRE TOPTAŞ
3489	TUĞÇE ŞANLI
3490	ATILIM YILMAZ
3491	ÇİĞDEM ÜNAL
3492	ASLIHAN UYAN
3493	SELİN KARABRAHİMOĞLU
3494	NİLÜFER APAYDIN
3495	ZAFER SÖNMEZ
3496	HAKAN KAYA
3497	NESLİHAN ELBİ
3498	DEMET ATASAĞUN
3499	GÜLNEHAL ÇEKİÇ
3500	KÜÇÜKKILIÇ HAKAN
3501	ÖZGÜR YENİL
3502	EBRU UĞUZ
3503	AYÇA YUSUFOĞLU
3504	SEDA NAL
3505	AKİF YILMAZ

3506	HASAN KIRAZ
3507	SEZER KUMRU
3508	BETÜL BÜYÜKGÖK
3509	GÖZDE AĞARTAN
3510	GÜLŞEN GÜLER
3511	ETHEM ÖZATLI
3512	MURAT DURNA
3513	SEVİLAY UÇAK
3514	GÜLİZ ÖZTÜRK
3515	EMRE AKKAŞ
3516	AHMET HAMDİ GÜNERİ
3517	KORAY TOKDEMİR
3518	TUĞBA YAZICI
3519	ALİ ÜSTÜN
3520	UMUT MÜFTÜOĞLU
3521	SERKAN ÖZGER
3522	SELDA AYDOĞDU
3523	ASENA TORTOP
3524	YAVUZ MURAT
3525	SALİH ÖZCAN HAYLI
3526	MUSTAFA ÖZDEMİR
3527	DİLEK ÇOL
3528	MURAT ALACALI
3529	ALİ BALTACI
3530	SEVİN COŞKUN
3531	MEHMET SAYGILI
3532	ALİ SERKAN GÜLER
3533	TALHA ŞEN
3534	ALPARSLAN EKİNCİ
3535	ELİF TOKHAY
3536	PINAR ÖZBAY
3537	UMUT GÜNDÜZ
3538	CANER CANOĞLU
3539	BURCU MUNYAR
3540	İMGE AKÇAKAYA
3541	GÜLHAN ÇETİN SÖNMEZ
3542	MEHMET BARIŞ ÖZEL
3543	COŞKU KOCABIYIK
3544	ÇİĞDEM BOZKURT
3545	SERKAN GÖKALP
3546	MUSTAFA GÜL
3547	YELİZ SANDALCI
3548	HAKAN ECEVİT
3549	VELİ EĞRİ

ŞUBELERDEN HABERLER

 Çukurova Şubesi

ADANA ÇEVRE DÜZENİ PLANI VE NAZIM İMAR PLANI İHALESİNE YÖNELİK İTİRAZLARIMIZI KAMUOYUNA DUYURDUK

Kentimizin gelecekteki 20 yıllık perspektifi için önemli olan ve mesleki olarak bizleri doğrudan ilgilendiren Adana 1/25000 ölçekli Çevre Düzeni Planı ve 1/5000 ölçekli Nazım İmar Planı İhalesi sürecindeki hataları ve eksiklikleri saptamak üzere 20 Ekim günü şube merkezinde yapılan toplantı sonucunda bir dizi görüş oluşturuldu. Kanal A televizyonu haber kuşağına davet edilen Şube Başkanı görüşlerimizi, programda geniş biçimde kamuoyuna sundu.

ADANA BÜYÜKŞEHİR BELEDİYESİ NAZIM İMAR PLANI İHALESİ ÜZERİNE BASIN AÇIKLAMASI

Bilindiği gibi Adana Büyükşehir Belediyesi 27 Ekim 2005 tarihinde ihale edeceği 1/25000 ölçekli Çevre Düzeni Planı ile 1/5000 ölçekli Nazım İmar Planı ihalesinde bazı noktalarda eksiklik ve hatalar bulunmaktadır. Biz şehir Plancıları olarak Adana'nın gelecek 20 yıllık perspektifinin bu kadar basit geçirilmesinin doğru olmadığını, en azından ihaleye hazırlık dokümantasyonu için yapılan çalışmalara davet edilerek katkımız istenmeliydi diyoruz. Ve bunları kamuoyu ile paylaşmak istiyoruz.

1. İhale belgelerinde Coğrafi Bilgi Sistemi (CBS)'ne verilmiş olan ağırlık fazla olup çalışmanın odağında olması gereken planlama hizmetini ikinci plana itmektedir. Bu durum, çalışmayı şehir plancılarının önceliğinden çıkarıp planlama formasyonuna sahip olmayan Bilgisayar

uzmanları elinde kalması riskini taşımaktadır.

2. Bu konu ihaleye girenlerden istenilen belgelerden de açıkça anlaşılmaktadır. Konu ile ilgisiz olan Ticaret veya Sanayi Odalarına kayıt belgesi aranırken Planlama hizmetini yapanların meslek odası olan Şehir Plancıları Odasına kayıt belgesi aranmamaktadır.

3. Ayrıca ihale dokümanlarında CBS ile bağlantılı olarak istenilen nitelikler, yıllardır Adana'da yerleşik olarak hizmet veren ve kent hakkında ayrıntılı bilgilere sahip olan plancıları oyunun dışında bırakmaktadır. Ülkemizde yeni başlayan ve prosedürleri henüz tam oturtulamamış olan CBS'ne böylesi asli bir rol verilmesi sonuçta hazırlanacak olan planlardan beklenen yararların sadece bir bölümünün elde edilmesiyle sonuçlanabilecektir.

4. İhale dokümanlarında 1/25.000 ölçekli Çevre Düzeni planı için Çevre ve Orman Bakanlığı'nın ve 1/5.000 ölçekli Nazım İmar Planı için İller Bankası'nın Teknik Şartnameleri gereklerinin birlikte istenildiği görülmektedir. Bu durum istenilen planlama çalışmasının kapsamı, süreci, içeriği ve kararlarının ayrıntı düzeyi konusunda karışıklık yaratmaktadır.

5. Çalışma alanı bu kadar geniş, içeriği kısmen bulanık ve hedeflenen planlama kararlarının ayrıntı düzeyi net olmayan söz konusu planlama çalışmasına Belediye'den ilgili uzmanların katılacağı geniş ve güçlü bir grup tarafından yönlendirme – denetleme yapılması gereği açıktır.

Şehir Plancıları Odası Çukurova Şubesi olarak bütün bunlara rağmen yine de kentimizin selameti ve çocuklarımızın geleceği için üzerimize düşeni yapmaya, kamuoyunu bilgilendirmeye ve bu konuda Belediye ile işbirliği içinde çalışacak bir izleme – değerlendirme grubuna gerekli katkıyı yapmaya hazırız.

 Çukurova Şubesi

KENT KONSEYİNDE ETKİN GÖREVLER ALDIK

Meslek odamızın da katılımcı üyesi bulunduğu Adana Kent Konseyinin Koordinasyon Kurulu Sonbahar Toplantısı 14.10.2005 tarihinde HiltonSa Otelinde yapılmıştır.

Konseyi oluşturan sivil toplum kuruluşları, meslek odaları, sendikalar ve kamu kurumlarından toplam 84 üyenin delegelerinin katılımı ile yapılan seçimde Şube Başkanı Cüneyt Kamil ERGİNKAYA (aynı zamanda TMMOB İKK adayı olarak) ikinci en yüksek oyla Yürütme Kurulu Başkan Yardımcılığına seçilmiştir. Konseyin en yüksek icra organı olan Yürütme Kurulunun genişletilen 14 üyesi arasına odamız üyelerinden Adana Büyükşehir Belediyesinde görevli Birgül AĞDEMİR ile Adana Valiliğinde görevli Tefvik YILDIRIM da seçilmişlerdir.

Böylece şubemizin üç üyesi ile temsil edildiği Yürütme Kurulundaki etkinliğimiz artmıştır.

 Çukurova Şubesi

MERSİN İL TEMSİLCİLİK SEÇİMİ

Önceden belirlenen ve ilan edilen gündem gereği 8 Ekim Cumartesi günü Mersin Temsilcilik seçimi için Yenişehir Alt kademe Belediyesinde yapılan toplantıya şube başkanı "gözlemci" sıfatı ile katılmıştır.

Yapılan Oylama sonucunda il temsilciliğine Orhan BEKER oy birliği, Jale TEPE ile Fikret ÜNLÜER ise oy çokluğu ile temsilci yardımcılıklarına seçilmişlerdir.

Ancak her üç arkadaşımız kısa süre içerisinde mevcut koşulların değişmesinden dolayı görevi üstlenemeyeceklerini Genel Merkeze bildirmişlerdir.

 Çukurova Şubesi

ŞUBE FAALİYETLERİ

Şube merkezinde düzenlenen toplantıda, Kent Konseyince yürütülen Adana ili eylem planına meslek odaların katkısı, Adana Nazım İmar Planı ihalesinde odamızın olası katkıları konuları tartışıldı ve bu bağlamda seçilen oda üyelerinin katkıları ile görüş oluşturma çalışmaları başlatıldı.

TMMOB Mitingi hazırlık çalışmaları için İKK toplantılarına katılmış ve ayrıca yine TMMOB yönetiminden gelen heyetle de şube başkanları düzeyindeki hafta sonu buluşmasına yerel anlamda destek verildi.

Şubemiz Adana Bölge Koruma Kurulu Müdürlüğü tarafından Eylül ayı toplantısına davet edilerek Şube Başkanı tarafından temsil edildi. Ayrıca, Kurul Başkanı Prof. Tamer Gök'ün izni ile başta üyemiz Orhan Beker tarafından hazırlanan Silifke Koruma İmar Planı ile diğer bazı imar ve restorasyon projelerinin konuları hususunda görüş belirtmek sureti ile etkin ve olumlu katkıda bulunuldu.

 Antalya Şubesi

İL GENEL MECLİSİ BAŞKANI ŞUBEMİZİ ZİYARET ETTİ

06.10.2005 tarihinde Antalya İl Özel İdaresi İl Genel Meclisi Başkanı Bilal ÖZGÜR ve beraberindeki heyet Şehir Plancıları Odası Antalya Şubemize ziyarette bulundu.

Bu ziyarette İl Genel Meclisinin çalışma programı ile ilgili odamızın yönetim kurulu üyelerine bilgi verildi. Meclisin, Antalya'nın sorunlarına yönelik kalıcı ve tutarlı çözümler üretmeye çalıştığını, ayrıca bu çözüm önerileri için meslek odalarının da desteklerini istedikleri bu odaların en başında Şehir Plancıları Odasının geldiği anlatıldı.

İl Genel Meclisi çalışmalarında ŞPO'nın çok yönlendirici olabileceği, yapılacak olan komisyon çalışmalarında katılımcı

olarak temsilci göndermemizi ve yapılan bu çalışmaların şehircilik ilkelerine göre değerlendirip Antalya kenti için en doğru kararları almalarında görüşlerimizin etkili olacağını söylediler. Bundan sonra yapılacak olan İl Genel Meclisi çalışma gündemlerine de katılımcı olarak davet edildik.

İl Genel Meclisi Danışma Kurulu toplantılarına Şehir Plancıları Odasını temsilen 2 temsilci üye (1 asil 1 yedek) ile katılmamız yönünde karar alındı.

İlk İl Genel Meclisi Danışma Kurulu toplantısında; 1/25 000 ölçekli Çevre Düzeni Planına (ÇDP) odamızın görüş ve önerileri ile katkı konulacağı söylendi.

 Antalya Şubesi

KORUMA KURULU TOPLANTISINA KATILDIK

Antalya Koruma Bölge Kurulu Müdürlüğü'nün ve Koruma Bölge Kurulu üyelerinin uygun görmesi halinde sit ölçeğindeki konuların görüşülmesi sırasında Koruma Bölge Kurulu toplantılarına odamızın gözlemci olarak katılım sağlanabileceği bildirildi. Böylece 26-27 Ekim 2005 tarihinde gerçekleştirilen Antalya Koruma Bölge Kurulu Müdürlüğü toplantısına odamızı temsilen Y. Alper Gökçay katıldı.

 Ankara Şubesi

BÜYÜKŞEHİR BELEDİYESİ ÜST ÖLÇEKLİ PLAN İÇİN GÖRÜŞ İSTEDİ

Ankara Büyükşehir Belediyesi İmar Daire Başkanlığı'ndan Odamıza ulaşan yazıyla, 23.07.2004 tarih ve 25531 sayılı Resmi Gazete'de yayımlanarak yürürlüğe giren 5216 sayılı Büyükşehir Belediyesi Kanunu'nun geçici 1. maddesi uyarınca, Ankara Büyükşehir Belediye sınırını kapsayan alanda 1/25.000 ölçekli bir üst ölçek planın 2 yıl içinde hazırlana-

rak onaylanması gerektiği belirtilerek, Ankara kentinin 20 yıl perspektifli gelişiminin planlanmasında kullanılacak mevcut duruma ait, Ankara Büyükşehir Belediyesi'nce yapılması planlanan ve bu üst ölçek planlarda veri olarak değerlendirilecek bilgilerin derlenerek Belediyeye iletilmesi istendi.

Ankara Büyükşehir Belediye Başkanlığı'na gönderdiğimiz yanıtta, Ankara'nın üst ölçekli planlama konusunun Odamızın gündemleri arasında daima ilk sıralarda yer aldığına vurgu yapılarak, üst ölçekli plan eksikliğinin kentsel sorunlara neden olan önemli etkenlerden biri olarak görüldüğü, Belediye tarafından böyle bir planlama çalışmasına başlanmış olmasının olumlu bir gelişme olduğu belirtildi. Bununla birlikte bu çalışmanın sadece belediyenin sınırlı teknik eleman kadrosu ile kotarılmaya çalışılmaması, Odalarımızın da dahil olduğu demokratik kitle örgütleri, üniversiteler, ilgili kamu kurumları ve kişilerle katılımcı bir planlama anlayışı ile gerçekleştirilmesinin temel plan yapım stratejisi olarak benimsenmesinin daha anlamlı ve akılcı olacağı ifade edildi. Yanıtımızda, bu yöntemin zahmetli olduğu, ancak planın geniş toplum kesimleri düzleminde kabul edilebilirliğini de artıracığı vurgulanarak böylesine bir katılımcı planlama için, planın hazırlanma sürecinde (öncesi ve sonrası) periyodik geniş katılımlı toplantıların düzenlenmesi ve bu toplantıdaki görüşlerin plana girdi teşkil etmesinin Odamızca önemsenmekte olduğu belirtildi.

Odamızın üst ölçekli planlama çalışmasına ilişkin olarak, temel ilkeler bazındaki görüşlerimiz ile yayınlığımız yazımız ekinde Belediyeye gönderildi. Planın hazırlanma aşamasında eğer Ankara metropolü için mevcut durumu ortaya koyan bir ön çalışma ve analitik etüt gönderilirse planın içeriğine yönelik de önerilerimizin oluşturulabileceği belirtildi. Bu aşamada gönderilen aşağıdaki görüş, temel sorunu ortaya koyan ve planın hazırlanma aşamasındaki hedef ve stratejileri tarif etmeye dönük olarak oluşturuldu. Ankara'nın dengeli ve sağlıklı bir kentsel gelişim göstermesi amacıyla büyük önem verdiği üst ölçekli planlama çalışmasında Şubemizin sürece katılarak katkı ve desteğini sunmak niyetinde olduğuna vurgu yapıldı.

ANKARA’NIN ÜST ÖLÇEKLİ PLAN HAZIRLIĞI KONUSUNDA TMMOB ŞEHİR PLANCILARI ODASI ANKARA ŞUBESİ’NİN GÖRÜŞÜ

Sorunun tanımı

Son 10-15 yıldır Başkentteki kentsel sorunların yoğunlaşmasının altında, üst ölçek planlama çalışmalarının sonuçlandırılmaksızın, teorik bir çerçeve ve ampirik altlıklara dayanmayan, gelişme perspektifi yaratılmaksızın üretilmeye çalışılan gününbirlik çözüm önerilerinin yattığı gözlenmektedir. Uzunca bir süredir çözüm olarak sunulan parçacı planlar ve imar aflarının sonucundaki ıslah planları ile üst ölçek planların dışlanması ve işlevsizleştirilmesi, kentin her yanında daha fazla konut alanı oluşturabilmek için yoğunlaşan arsa spekülasyonları ile birleşince, hem bir plansızlık süreci tanımlanmış, hem de plansızlıktan beslenen yeni spekülasyon eğilimlerini artırmıştır.

Sorunun Kente Yüklelediği Maliyetler

Parçacı ve şehircilik ilkelerini dışlayan planların kente yüklediği önemli maliyetler şöyle özetlenebilir:

- Kent çeperinde ve kentin uzak noktalarında yapılan parçacı planlar, kentin gereğinden fazla yayılıp parçalanmasına neden olmakta, kentsel topraklar savurganca harcanmaktadır.
- Kentin içine sunulması gerekli yatırımlar ve kaynaklar, yayılan bölgelere ulaştırılmaya çalışılmakta, kent merkezi ve yerleşik alanlarında kentsel kalite düşmekte ve çöküntüleşme süreci yaşanmaktadır.
- Yeni yapılan parçacı planlar üst ölçekten gelen kararlara dayanmadığından, konut alanları, çalışma alanları ve merkez fonksiyonları dengeli biçimde planlanmamakta, bunlar arasındaki kentsel ilişkiler bozulmaktadır.
- Parçacı planlarla 40-50 kilometreye kadar yayılan kent nedeniyle otomobile bağlı bir ulaşım sistemi ortaya çıkmakta, ulaşım maliyetleri artmakta, toplu taşıma hizmet sunumu aksamakta ya da hiç yapılamamakta, uzayan yolculuk mesafeleri ve düşük yolculuk talepleri nedeniyle toplu taşıma işletme maliyeti yüklenmektedir.

- Doğal ve çevresel değerler için üst ölçekli bir koruma politikası olmadığından su havzaları ve göller yerleşim baskıları altına girmekte, değerli tarım alanları kentsel gelişmelere açılmakta, yeşil kuşaklar ve havalandırma koridorları yitirilmektedir.

Ankara’nın üst ölçekli planlamasında temel hedef

Üst ölçekli planlama konusunda hedef; akılcı ve uygulanabilir bir planlama sistematığının geliştirilmesi, Ankara metropoliten alan sınırlarının yeniden tanımlanması ve Başkent Ankara için bu sınırları kapsayan, belirli bir öngörü ve senaryo dâhilinde onaylı bir üst ölçek planının üretilmesi ve bu planın genel karar ve ilkelerine mutlaka uyulmasının sağlanmasıdır.

Yapılacak üst ölçekli planın belli bir senaryoya göre kurgulanması da önem taşıyan bir konudur. Şu unutulmamalıdır ki Ankara sıradan bir kent ya da anakent değildir. Ankara “Başkent”tir ve planların kapsamı ve içeriği “Başkent üst kimliği” altında şekillenmelidir. “Sanayi kenti”, “hizmet kenti”, “bilim ve teknoloji kenti” gibi sektörel hedefler, “Başkentlik” üst kimliği ve ana hedefinin alt bileşenleri olabilir. Ayrıca, bu tip bir baskın sektör belirleniyorsa, bu sektörel hedefin mekâna nasıl yansıtılacağına dair ipuçları ve planlama politikalarının da mutlaka çalışma içinde yer alması gerekmektedir.

Temel strateji önerileri

- Kentteki ilgili tarafların ortaklaşacağı belirli bir kentsel gelişme öngörüsü çerçevesinde, metropolün gelişme yön, büyüklük ve süreçlerinin tanımlandığı, aşılması gereken eşikler ile genel arazi kullanımları ve sınırlarının belirlendiği “Yapısal Plan”, bunun yanında uygulama öncelikleri ve stratejilerinin belirlendiği “Stratejik Plan” yöntemi yaşama geçirilmelidir.
- Metropoliten alan bütününde arazi planlanmasından ayrı düşünülme-yecek olan Ulaşım Ana Planı, üst ölçekli planla eş zamanlı olarak hazırlanmalıdır.
- Üst ölçekli planlara altlık oluşturmak üzere, il genelinde yatırım ve uygulamaların eşgüdümünün sağlanması ve doğal-tarihi-ekolojik çevre değerleri-

nin dikkate alınması /korunması için il envanterleri oluşturulmalıdır.

• Son birkaç yıldır ülke gündeminde de yoğun olarak tartışılan “Doğal Afetler” “Enerji Yatırımları” ve “Çevre Koruma” konuları, üst ölçekli plan kararları ve politikalarının oluşturulma sürecinde önemle dikkate alınmalıdır.

• İmar affı ile birlikte tüm ilçe belediyeleri tarafından uygulanan ıslah planlarıyla, kentsel altyapıyı zorlayan, donatı alanlarını yetersiz kılan, planlamanın kademeli bütünselliğini dışlayan, kent makroformuna ilişkin kararları saptıran, yeni spekülasyon süreçlerini doğuran uygulamalar engellenmeli ve bu doğrultuda yeni çözüm arayışları özendirilmelidir.

ABB İmar Daire Başkanlığı’na iletilen yazıda, görüş ve yayınlar dışında da, Şubemizin Ankara’nın dengeli ve sağlıklı bir kentsel gelişim göstermesi amacıyla büyük önem verdiği üst ölçekli planlama sürecine katılarak katkı ve desteğini sunmak niyetinde olduğu da vurgulanmıştır.

 Ankara Şubesi

KONUT ALANLARINDAKİ OTO GALERİLERİ SORUNUNU GÜNDEME GETİRDİK

Konut alanlarındaki apartman altlarında yer alan ve pek çok soruna yol açan oto galerileri konusunda Cumhuriyet Gazetesi Ankara Eki’nin talebi üzerine Şube Başkanı Eser Atak tarafından verilen demeç 21.10.2005 tarihli gazete ekinde “Yayaya Yer Yok” başlığı ile yer aldı. Söz konusu görüş aşağıda yer almaktadır:

Oto Galerileri Sorunu

Oto galerilerinin kentlerin her yerinde, apartman altlarında kural dışı biçimde faaliyet göstermesi büyük kentlerdeki önemli sorunlardan biri... Ankara’ya baktığımızda oto galerilerinin özellikle Demetevler, Bahçelievler, Subayevleri ve Aydınlikevler gibi bazı semtlerde apartman altlarında ya da yoğun taşıt

trafiğine sahip ana arterlerin kenarında yer aldığı görülmektedir. Araç kiralama şirketlerinin de özellikle çok yoğun bir taşıt trafiğine sahip Küçüksesat Tunalıhımlı- Libya Caddelerini tercih ettikleri gözlenmektedir. Bu durum o bölgeyi kullananlar ve bölgede yaşayanlar için ciddi sıkıntı doğurmaktadır.

Sorunlar neler?

- Galerilerin konut alanları içindeki apartman altlarında faaliyet göstermesi, en başta o apartmanda yaşayanlar için başlı başına bir sorundur. Galerilerin bulunduğu apartmanların yeşil alan olabilecek bahçeleri otomobiller için yok edilmekte, apartmanın zemin katları sürekli bir araç parkı görünümünde kalmakta, çocuklar için oyun alanı olabilecek apartman bahçesi otomobiller nedeniyle kullanılamamaktadır. Apartmanda yaşayanların otomobilleri için de yeterli alan kalmamaktadır.
- Konut alanı içindeki galeriler, sattıkları ya da gelen müşterilerin otomobilleriyle kaldırımları işgal etmektedir. Bu durum yayaların kaldırımları kullanamamasına yol açmaktadır. Belediyeler maalesef bu işgaller karşısında sorumlu davranmamakta, gerekli cezai işlemi uygulamamaktadır.
- Oto galerileri özellikle dar sokaklarda trafiğin aksamasına yol açmakta, zaman zaman toplu taşıma araçlarının hareketine engel olmaktadır.
- Bazı galeriler otomobillerin dükkana sığması için binanın taşıyıcı sistemine (kolon, giriş ve duvarlara) müdahalede bulunarak kaldırmakta, kolonlar kesilmekte(!), duvarların yerine camekanlar yapılmaktadır. Tamamen bilgisizce ve cahilce yapılan bu uygulamalar, binanın taşıyıcı sistemini zayıflatmakta ve binada yaşayanların güvenliği açısından ciddi risk ve tehdit oluşturmaktadır.

Yapılması gereken doğru bir planlama ve yaptırım

- Oto galerileri adı üzerinde araba alım satımının yapıldığı yerlerdir. Doğaları gereği satış için sergilenen taşıtlar geniş mekanlara ihtiyaç duyar. Dolayısıyla bu tip yerlerin geniş sergileme ve satış birimlerinin olduğu, ulaşım ve trafik açısından sorun yaratmaya-

cak, mekansal açıdan uygun yerlerde olmaları gerekir. Apartman altları olabilecek en son yerdir. Apartman altlarına bu tip yerlerin açılmaması sağlanmalıdır.

- Oto satış galerilerinin yanında oto kiralama yerlerinin de sorun yaratmayacak noktalarda olması önem taşımaktadır.
- Oto satış galerilerinin kentin istenilen her noktasında açılması engellenmeli, bunlar için belirli mekansal kriterler belirlenmeli, bu kriterleri sağlamayan noktalarda açılmalarına izin verilmemelidir.
- Bu galeriler için kentin uygun noktalarında yer belirlenmeli, konut alanlarındaki galeriler belirli bir zaman dilimi içinde mutlaka kaldırılmalıdır.
- Galerilerin kentin çok fazla dışına taşınmalarını beklemek veya istemek de hatalı bir uygulama olacaktır. Çünkü bu galeriler, satış, sigorta, ruhsat, noter, vb. işlemleri yoğun olarak kullanan işlevlerdir. Bu nedenle bu tip toplumsal hizmetlere yakın olacak bölgeler belirlenmelidir.”

Ankara Şubesi

BEBEK ADIMLARINDAN PLANLAMANIN TEMEL SORUNLARINA

19.10.2005 tarihinde odamız Ankara Şubesi tarafından “Mesleğe Başlangıç İçin İpuçları” başlıklı sohbet odası etkinliği gerçekleştirildi. Temel amacı hem mesleğe yeni başlayacak olan öğrenci arkadaşlarımızın önerilerindeki seçenekler hakkında fikir sahibi olmalarını sağlamak hem de mesleğimizin farklı alanları olan akademik, serbest çalışma ve sivil toplum alanlarında başarılı olmuş meslektaşlarımızın deneyimlerinin oda ortamında paylaşılmasını sağlamak olan etkinlikte eğitim süreci ile meslek ve kariyer seçimi ilişkisi, kamu, akademi,

özel sektör ve sivil toplum örgütlerinde planlama mesleğinin uygulanma koşulları ve geleceği konuları üzerinde duruldu. Serbest Şehirci olarak Remzi SÖNMEZ’in, kamuda çalışan şehir plancısı olarak Serdar NİZAMOĞLU’nun, akademisyen olarak ODTÜ’den Mustafa BAYIRBAĞ’ın ve sivil toplum örgütlerinde çalışan şehir plancılarından WWF-Türkiye (Doğal Hayatı Koruma Vakfı)’den Murat ÇEVİK’in konuşmacı olarak katıldığı toplantıda günümüzde mesleki seçimlerin sürekli yapılmak zorunda olduğu ve özellikle şehir planlama gibi çok disiplinli ve devingen meslek dallarında bir çok risk ve fırsatın bu seçimlerde ve seçeneklerde bulunduğu altı çizildi.

İlk sözü alan Remzi SÖNMEZ kamusal özelliği olan bir mesleğin mensubu olarak serbest şehir plancılığı yapmanın bir çelişki yaratıp yaratmadığından hareketle serbest çalışma kurallarının mesleki çerçevemiz, kabul edilmiş etik kuralları ve TMMOB Mevzuatı ile çizilmiş olduğunu ifade ederek mesleki etik kurallarımızın bulunmadığından dem vurdu. Serbest Şehirci olarak çalışırken yapılan işin niteliğinin serbest çalışma koşullarını belirlediği ve son yıllarda yapılan işlerin çeşitlenmesi ve karmaşıklaşması ile birlikte (çevre düzeni planları, milli parklar, koruma planları, stratejik planlar, sektörel planlar vb.) mesleğimizin iş alanının arttığını ve diğer meslek dalları arasında bir destek hizmeti olarak planlamanın önemini arttığını belirten SÖNMEZ, küreselleşme süreçleri ile birlikte küçük esnaf ölçeğindeki büroların yerlerini daha büyük ölçekli ve örgütlü bürolara bırakmaya zorlandığını ve ekip çalışmasının zorunlu hale geldiğini anlattı. Bu anlamda Harita Mühendisleri, Jeologlar, İnşaat Mühendisleri, Mimarlar,





Ekonomistler, Sosyologlar vb. gibi bir çok diğer meslek gurubuyla çalışan serbest şehir planlama bürolarının bu koşullar altında diğer meslek alanlarının tehdidi altında olduğu ve AB Müktesebatı ve diğer uluslar arası normların da bu durumu ağırlaştırdığı da SÖNMEZ tarafından ifade edildi. Son olarak mesleğe yeni başlayacak planlıların mutlaka bu gelişmeleri takip etmeleri gerektiğini ifade eden SÖNMEZ, sözlerini meslek uygulamamızın mutlaka etik kurullarla biçimlenmesi gerektiğini söyleyerek noktalandı.

İkinci olarak söz alan ODTÜ Siyaset Bilimi ve Kamu Yönetimi Bölümünden Mustafa Bayırbağ kendilerine akademik bir kariyer seçecek olan öğrencilerin akademi ile nasıl ilişki kurdukları ve kuracakları sorusu üzerinde düşünmeleri gerektiğini söyledi. Bu anlamda bir şehir planlıcısının akademi ile üç farklı anlamda ilişki kurabileceği ifade edildi: 1)Şehir Plancısı olarak kariyer yapmak için, 2)Akademide kalıp eğitici olmak için, 3)Akademide üretilen bilginin pratikte olan faydalarını kullanmak için. Mesleğimizin uğraş alanı olan kentlerin sürekli değiştiği, bu sebeple de mesleki uygulamamızın akademik alandan ayrı kalamayacağı ve özellikle yüksek lisansın meslek insanlarına ihtisaslaşma şansı verdiği belirtildi. Şehir planlamadan gelen bir insanın özellikle sosyal bilimler alanında bir çok üstünlüğe sahip olduğunu belirten BAYIRBAĞ, mekanın dilini bilmenin, olguları bir arada değerlendirebilme yeteneğinin, karar alma süreçlerinin nasıl değiştiğine ilişkin alıştırmaların şehir planlılarını bu anlamda özellikle sosyal bilimler alanında akademik kariyer yaparken yetkin kıldığını belirtti.

Üçüncü olarak söz alan Ankara Büyük-

şehir Belediyesi İmar Dairesi Başkanlığından Serdar NİZAMOĞLU, gerçek hayattaki planlamanın okulda öğretilenden çok farklı olduğunu belirterek söze başladı ve sahip olduğumuzu var saydığımız bir çok özelliğimizin aslında öyle olmadığını ifade etti. Gerçek hayattaki rekabet koşullarının özellikle grup çalışması ve birlikte karar almayı çok zorlaştırdığını belirten NİZAMOĞLU, özel sektörde rekabet etkisi ile bir parçalanmanın ve tekelleşmenin, kamuda ise reformların dayatması ile grup çalışması ve etkisizleşmenin öne çıktığını söyledi. Kamuda çalışmanın şehir planlıcısını mesleğine yabancılaştırdığına değinen NİZAMOĞLU kamuda planlıdan iş yapmasının değil bir masada oturmasının istendiğini belirtti. Ayrıca kamuda planlamayı sağlıklı yürütebilecek bir bilgi tabanının ve ekibin bulunmadığı ifade edilerek bunun yanı sıra planlıların var olan spekülasyon süreçlerini yasal belgelere dönüştürdüğü ve bunun sonucunun da senaryosuz, vizyonsuz, verisiz bir planlama olduğu NİZAMOĞLU tarafından anlatıldı.

Son sözü alan WWF-Türkiye (Doğal Hayatı Koruma Vakfı)'den aynı zamanda da Ankara Şube Yönetim Kurulu Üyemiz olan Murat ÇEVİK şehir planlamanın bir yönünün her zaman sivil toplum faaliyetleri ile ilgili olduğunu belirterek konuşmasına başladı ve öğrencilik hayatından başlayarak nasıl bir sivil toplum örgütünde çalışmaya başladığını anlattı. Özellikle çevre ile ilgili sivil toplum kuruluşlarının şehir planlıları için yeni olanaklar getirdiğini belirten ÇEVİK, doğa koruma ile havza ölçeğinde planlamanın çok yakından ilgili olduğunu belirtti ve bu ilişkinin en fazla mülkiyet ilişkilerinden etkilendiğini söyledi.

Hem sunuşlar sırasında konuşmacıların birbirlerini sordukları sorular ve belirttikleri görüşleri hem de soru cevap kısmında sorulan sorular ile planlamanın temel sorunlarının tartışıldığı bir etkinlik haline gelen Sohbet Odasında şehir planlıları ve şehir planlama öğrencileri için çok faydalı tespitlerde bulunuldu. Değişen ve dönüşen koşulların, küreselleşmenin, değişen piyasa koşulları gibi etkenlerin mesleğimizin çalışma koşullarını da değiştiren mesleğimiz için yeni fırsatlar yarattığı ama bu fırsatları kullanmanın sürekli kendini yenilemek olduğu ifade edildi. Artık bir şehir planlısı kamuoyunda daha fazla tanınan ve ihtiyaç duyulan bir mesleğe mensup. Ama mesleğini yapabilmesi için de etik kurallarını belirlemesi, kamuda yaşanan süreçleri takip etmesi, akademi ile bağımlı koparmaması ve mesleğini uygularken yararlanacağı teknik gelişmeleri çok yakından takip etmesi gerekiyor. Bu koşullar sağlanırsa meslek alanımızın ve kentlerimizin daha iyi bir geleceğe sahip olma ihtimalinin artacağı son olarak tüm konuşmacılar tarafından üzerinde uzlaşılan bir görüş olarak ifade edildi.



“ULUS TARİHİ KENT MERKEZİ” GEZİSİ DÜZENLEDİK

Şubemiz, Ankara'nın yalnız bugünüyle varolan bir kent olmaması, bizlerin de Ankara'ya sahip çıkabilmemiz için öncelikle tanımamız gerekliliğinden yola çıkarak Ankara'nın geçmişine, Ulus'a bir gezi düzenlemeye karar verdi. Gezimiz, bir





üyemizce işletilen Samanpazarındaki Can Sokak'ta bulunan "Eski Kandil Kafe'de, Şehir Plancısı Akın Atauz'un, Ankara'nın Galatlılarla başlayan kentsel tarihinden günümüze kadar gelen süreci anlatan sunuşuyla başladı. Sunuşun ardından Aslanhane Camisi, At Pazarı Meydanı Kale içi, Kale güney kapısı ve doğu surlarını dışardan izleyerek dolaştıktan sonra, Hisarpark'ın içinden geçerek, Hacıbayram camisi ve Oğüst mabedine ulaşıldı. Gezimiz Roma Hamamı'nda sona erdi.

Yaklaşık 4 saat süren gezi boyunca görülen yerlerin tarihçesi ve olaylarıyla ilgili pek çok bilgiyi öğrenme ve keşfetme olanağı bulduk. Ankara tarihini "bilme, tanıma ve sevmeye" gezisi konusundaki katkı ve yoğun çabasından dolayı Akın Atauz'a, bizi ağırlayan Eski Kandil'e ve geziye katılan herkese teşekkür ederiz.

 Ankara Şubesi

YAPI – 2005 ANKARA FUARINA KATILDIK

21 – 25 Eylül 2005 tarihleri arasında Yapı Endüstri Merkezi tarafından Altınpark'ta düzenlenen Yapı-2005 Fuarı'na katılım sağladık. Fuar süresince standta görev alan Serkan Gökalkp'in izlenimlerine aşağıda yer verilmektedir:

"Geçtiğimiz yıllara oranla daha hareketli günlere sahip olan Yapı Fuarı 2005, farklı sayıda meslek grupları, meslek odaları ve sektörlerin yanında Şehir Plancıları Odasının katılımı ile 21-25 Eylül 2005 tarihleri arasında Altınpark'ta gerçekleştirildi.

Şehir planlama öğrencilerinin ve yeni mezun arkadaşların özverisi ile sürdürülen fuarda 1. sınıftan 4. sınıfa kadar olan

öğrenci projeleri sergilendi ve Şehir Plancıları Odasının eski ve yeni yayınları tanıtıldı. Bunun yanında şehir planlama mesleği hakkında bilgiler verilerek ziyaretçilerin meslek hakkında daha fazla bilgi sahibi olmaları sağlandı.

Şehir Plancıları Odası standında, farklı üniversitelerde

mesleğe yeni başlayan planlama öğrencilerinin sorunlarına ışık tutularak onların, geleceğe yönelik kararlar vermeleri kolaylaştırılmış oldu. Mesleğin geniş çerçevesi ayrıntılarıyla şehir plancıları adaylarına aktarıldı. Bu arada mesleğine yıllarını vermiş emektar şehir plancıları da görüşlerini sundular.

Ziyaretçiler arasında şehir plancılarının yanı sıra farklı meslek grubundan insanlar da vardı. Bu kişilerle mesleki konular hakkında bilgi alışverişi gerçekleştirilerek, "farklı meslek grupları ile birlikte nasıl hareket edilir ve neler yapılabilir konusu" tartışıldı. Standta şehir plancıları, şehir planlama öğrencileri ve farklı meslek gruplarından insanlar birbirleri ile tanıştılar ve yeni arkadaşlık ortamları yaratıldı.

2005 yılı Yapı Fuarı Şehir Plancıları Odası standında, ben Serkan ve arkadaşlarım, Çiğdem, Mine, Seçkin görev alarak mesleki tanıtımların yapılmasını ve tanıtımlar için gerekli ortamların yaratılmasını sağladık. Çok iyi deneyimler kazandığımızı düşünüyorum ve gelecek yıllardaki yapı fuarı standlarında da bu coşkunun devam etmesini ümit ediyorum. Şehir Plancıları Odasına teşekkürlerimi sunuyorum...."

 Ankara Şubesi

İL TEMSİLCİLİKLERİMİZ İLE TOPLANTI YAPTIK

Şubemizce, Şube etkinlik alanında kalan İl Temsilcileri ile 08 Ekim 2005'te bir değerlendirme toplantısı gerçekleştirdik. Malatya İl Temsilcisi C.Gürsel AKGÜN, Diyarbakır İl Temsilcisi Akın GÖLCÜK, Adıyaman İl Temsilcisi Zeynel VARAN ve Zonguldak İl Temsilcisi Yesari SEZ-

GIN'in katıldığı toplantıda Ankara Şube III. Döneminde Şube ve bağlı temsilcilik faaliyetleri; Şehir Plancıları Odası Serbest Şehircilik Hizmetleri, Büro Tescil, Mesleki Denetim ve En Az Ücret Yönetmeliği ve bağlı düzenlemelere ilişkin gelişmeler; meslek alanımıza ilişkin güncel konular değerlendirilmiş, aynı zamanda Kamu kurumlarında çalışan, serbest şehircilik hizmeti yapan plancılarımızın sorunları görüşülmüştür.

Dilek ve önerilerin belirtilmesi ile son bulan toplantı sonrası birlikte 8 Ekim'de yapılan TMMOB Mitingi'ne katılım sağlandı.

 Diyarbakır Temsilciliği

DIYARBAKIR GELECEĞİNİ TARTIŞIYOR

Diyarbakır Büyükşehir Belediyesince yaptırılan Diyarbakır Nazım İmar Planı Araştırma Çalışması tamamlandı. Çalışmanın özeti Diyarbakır Büyükşehir Belediye Başkanına, Alt Kademe Belediye Başkanlarına ve Sivil Toplum Örgütü Temsilciliklerine aktarıldı. Diyarbakır Büyükşehir Belediyesi Planlama Ofisi çalışanlarının hazırladıkları araştırma, Odamız üyelerinden olan Remzi Sönmez, Tarık Şengül ve Gökhan Erkan tarafından sunuldu. Ayrıca analitik paftalar Büyükşehir Belediye sergi salonunda sergilendi. Toplantının 2. bölümünde değerlendirmeye açılan analitik çalışmanın açılış konuşması Doç. Dr. Baykan Günay tarafından yapıldı. Planlama kavramını irdeleyen Baykan Günay, böylesi çalışmalara destek olan siyasi iradeyi ve plancılara karşı olan desteğinden dolayı Büyükşehir Belediye Başkanı Osman Baydemir'e teşekkür etti.

Toplantıda söz alan Odamız Diyarbakır Temsilcisi Akın Gölçük, Diyarbakır kent sorunlarının ayrıntılı olarak araştırılıp sunulduğu için planlama ofisi çalışanlarına teşekkür etti. Ayrıca bundan sonra yapılacak olan planlama çalışmalarında Oda Temsilciliği olarak destek olacaklarını bildirdi. Diğer sivil toplum örgütlerinin de değerlendirmeleriyle sonlanan toplantının kapanış konuşmasını yapan Osman Baydemir kente her anlamda sahip çıkacaklarını ve yapılacak olan planların arkasında olacaklarını belirtti.

TOPLANTILARA KATILDIK

Eylül ve Ekim ayı dönemlerinde, Diyarbakır İl Temsilciliği TMMOB Diyarbakır İl Koordinasyon Kurulu'nda dört, Sur Belediyesi İmar Komisyonu'nda bir, Büyükşehir İmar Komisyonu'nda iki olmak üzere 7 toplantıya katılım sağladık.

Diyarbakır İKK toplantılarında 8 Ekim Mitinginin hazırlık çalışmaları, Diyarbakır'daki imar uygulamalarında meslek etiği gibi önemli gündem maddeleri değerlendirilerek temsilcilik görüşlerimiz bu toplantılarda sunuldu.

Diyarbakır alt kademe belediyelerinden Sur Belediyesi İmar Komisyonunda görüşülen iki adet imar planı değişikliği dosyasına temsilcilğimiz tarafından yazılı görüş belirtildi. Plan değişikliği ile kaygı-larımız ilgili belediyece değerlendirilerek toplum ev kent yararını koruyacak karar almaları yönünde katkı sağlandı.

Diyarbakır Büyükşehir Belediyesi imar komisyon toplantısına katılım sağlayan temsilcilğimiz plan değişikliği dosyalarında görüşlerini belirtti. Plan değişikliği dosyalarında görülen tutarsızlıklar belediye meclis üyelerine ayrıntılı olarak sunuldu. Onaylanması beklenen planlar, temsilcilik görüşlerimiz çerçevesinde, meclis üyelerince yeniden değerlendirilmesine karar verildi.

ŞUBE GÜNCESESİ

04 Ekim 2005: Ancyra Gazetesi muhabirlerinden Neşe Taş, Şube Başkanı Eser Atak ile "Kentsel Yayılma" üzerine röportaj gerçekleştirdi.

05 Ekim 2005: 8 Ekim TMMOB Mitingi ile ilgili olarak Ankara İl Koordinasyon Kurulu adına Mülkiyeliler Birliği'nde gerçekleştirilen basın açıklamasına katılım sağlandı.

07 Ekim 2005: Cumhuriyet Ankara "Emekteki Oto Galerileri" ile ilgili olarak Eser Atak ile görüşme gerçekleştirdi.

08 Ekim 2005: Şubemize bağlı İl Temsilcilikleri ile Şube Yönetim Kurulu

üyelerinin katılımı ile Odamızda toplantı gerçekleştirildi. Aynı gün TMMOB Mitingine katılım sağlandı.

09 Ekim 2005: Mimarlık Haftası nedeniyle gerçekleştirilen atölye çalışmaları sonuçlarının değerlendirildiği toplantıya Eser Atak katılım sağladı.

12 Ekim 2005: TMMOB Mitingi'nin, Mamak Mutlu Mahallesi'nde gerçekleşen yıkımların değerlendirildiği Ankara İl Koordinasyon Kurulu toplantısına katılım sağlandı.

13 Ekim 2005: "Kentsel Dönüşüm Projeleri" ile ilgili olarak Kanal B'de yayınlanan programa Şube Yönetim Kurulu Üyelerinden S.Zafer Şahin katıldı.

13 Ekim 2005: Ankara'nın Başkent Oluşunun 82.yılı ile ilgili Kanal B'de yapılan canlı yayına Şube Başkanı Eser Atak telefonla katılım sağladı.

15 Ekim 2005: Üyelerimizin katılımıyla, Akın Atauz rehberliğinde "Ulus

Tarihi Kent Merkezi" gezisi gerçekleştirildi.

15 Ekim 2005: 8 Mart'ta Brezilya'da başlayan Dünya Kadın Yürüyüşü'nün son noktasına ulaşması nedeniyle eşitlik, özgürlük, adalet, barış taleplerinin dile getirildiği basın açıklamasına katılım sağlandı.

19 Ekim 2005: "Mesleğe Başlangıç İçin İpuçları" başlıklı Ekim ayı sohbet odası etkinliği, Serdar Nizamoglu, Mustafa Bayırbağ, M.Remzi Sönmez ve Murat Çevik'in konuşmacı olarak katılımıyla gerçekleştirildi.

BASINDA ŞUBE

06 Ekim 2005: Sabah Gazetesi Ankara sayfası Ankaram Platformunca "Güvenpark" konulu basın açıklamasına yer verdi.

Kent Planlama & Koruma Etkinlikleri

Prof. Dr. Gönül Tankut Anısına

1. Gün

Tarihi, Kültürel ve Doğal Mirasın Korunması ve Planlama

Yeni Yasal Düzenlemeler, Modeller ve Araçlar

Koruma Kurulları Deneyimleri

2. Gün

Planlama Deneyimleri-Uygulamaları, Karşılaştırmalı Yöntem ve Araçlar

Yerel Katılımcılar Yerel Yöneticiler Özel Oturumu

Panel

3. Gün

Gezi, Gözlem, İnceleme: Mardin Kentsel Sit Alanı

İLETİŞİM:
TMMOB ŞEHİR PLANCI LARI ODASI GENEL MERKEZİ
Hatay Sokak No. 24/17 Kocatepe/ANKARA
Tel: 0 312 417 87 70
Faks: 0 312 417 90 55
E-posta: spo@spo.org.tr

KATKI VE DESTEK
Kültür ve Turizm Bakanlığı
Diyarbakır Valiliği
Diyarbakır Büyükşehir Belediyesi
Dicle Üniversitesi

24-25-26 Kasım 2005 Diyarbakır Büyükşehir Belediyesi Toplantı Salonu

SEMPOZYUM
KORUMA

TMMOB
Şehir Plancıları Odası
Hatay Sokak No. 24/17
Kocatepe/ANKARA
Tel: 0312 417 87 70
Faks: 0312 417 90 55
e-posta: spo@spo.org.tr

Aylık Haber Bülteni
Şehir Plancıları Odası Adına
Sahibi ve Sorumlu Yazı İşleri
Müdürü
Erhan Demirdizen

Yayın Sekreteri
Nevzat Can

Yazı Kurulu
Aynur Yasemin Çakır (GM)
Buğra Gökçe (GM)
Demet Gürbüzler (GM)
Funda Erkal (GM)
Ü. Nevzat Uğurel (GM)
Belma Babacan (SEM)
Eser Atak (Ankara Şb.)
E. Serdar Karaduman (Ankara Şb.)
Sibel Küçük (Ankara Şb.)
Çiğdem Karpuzcu Yaman (Konya Şb.)
Ali Rıza Nurhan (İstanbul Şb.)
Pınar Özden (İstanbul Şb.)
Cüneyt K. Erginkaya (Çukurova Şb.)
Salih Dirlik (Antalya Şb.)
Akın Gölcük (Diyarbakır Tem.)

Ayda bir yayınlanır
Oda birimlerine ve üyelere ücretsiz
gönderilir.

Baskıya Hazırlık
Plar Ltd. Şti. - şerife eren
tel: 0312 432 01 83-93

Baskı: Kardelen Ofset

3.500 adet basılmıştır.