

86/1

PLANLAMA

Şehir Planlama Mimar Ve
Mühendisleri Odası Yayınıdır

İÇİNDEKİLER

Sahibi :

Kemal SARP

Yazı İşleri Müdürü :

Yusuf OKÇUOĞLU

Yayın Kurulu :

Hürriyet BILGEN

Menşure IŞIK

Emel KIVAN

Yusuf OKÇUOĞLU

Grafik Hazırlık :

AtölyeGrafik - 18 55 21

Baskı :

MAYA Matbaacılık Yayıncılık
Ltd. Şti. - 18 01 53 Ankara

Fiyatı : 500.-TL.,

Öğrencilere : 300.-TL.

Yıllık Abone Fiyatı : 1500.-TL.

Adres :

Şehir Planlama Mimar ve
Mühendisleri Odası
Konur Sokak 4/2
Kızılay/Ankara

2 PLANLAMA DERGİSİ ÇIKARKEN
ŞPMMO

3 TÜRKİYE'DEKİ FİZİKSEL PLANLAMA
OLAYINA GENEL BİR BAKIŞ
İlhan TEKELİ

7 Az gelişmiş Ülke Kentlerinde Sanayi :
SANAYİLERİN YAPISI VE YERSEÇİM SÜREÇLERİ
ÜZERİNE BAZI GÖZLEMLER
R. Raci BADEMLİ

11 Kentlerde Ortak Kullanım Alanları :
ETKİNLİK ORANI ÜZERİNE AMPİRİK BİR ARAŞTIRMA
Sezai GÖKSU

13 ÇEVRESEL PSİKOLOJİ, PLANLAMA VE
KENTSEL BÜTÜNLEŞME
Ömür TURKSOY

18 ÇEVRE PLANLAMASINDA EŞİK YAKLAŞIMI
Jerzy KOZLOWSKI

24 ÇEVRE SORUNLARI VE HALIÇ ÖRNEĞİ

30 Söyleşi :
KONUĞUMUZ ÖMER AĞAÇLI

32 BELEDİYELERDEN

Planlama Dergisi çıkarken

Meslek odalarının görevlerinden biri olan meslek alanında iletişimi sağlayacak bir dergiyi çıkarma çalışmaları uzun süredir devam ediyordu. Gerek ülkede yayın ortamının olumsuz koşulları, gerek okuma, yazma ve tartışma ortamlarının dağınıklığı nedeniyle yayın faaliyetleri sürekli bir dergiye dönüşmemiş, haber bülteni ile sınırlı kalmıştı.

Kamuoyunda şehir ve bölge planlama mesleğine ve işlevlerine olan ilginin artması ve meslek alanındaki birikimlerin bir dergi yoluyla aktarılması taleplerinin yoğunlaşması ile yayın koşulları olgunlaştı. Bazı mali ve teknik sınırlamalara rağmen bu ilk dergi yayınlandı.

Bir meslek alanında yetkinleşmenin ancak toplumsal ve ekonomik yaşamı bütün olarak kavrayabilme ve onun etkin bir parçası olmakla mümkün olacağına inanıyoruz. Şehir ve bölge planlama mesleği, konularının çeşitliliği ile toplumsal hayatın her alanıyla yakından ilgili olan bir

meslektir. Derginin amaçlarından biri okuyucularının bu alanlardaki ilgisini derinleştirmek ve bu ilgiyi daha bütüncül bir bakış açısının parçası haline getirmektir.

Diğer bir amaç, mesleki bilginin akışında derginin bir araç olmasıdır. Bugün kurumsal eğitim sonrası bilgilenme bireysel çaba ve deneyimlerle oluşmaktadır ve bilgi kaynağı içinde bulunulan pratikle sınırlı kalmaktadır. Planlama ortamının çok gelişkin olmadığı az gelişmiş ülkelerde, planlarcılar için, kendi ortamları dışındaki gelişmeleri izleyecek bilgi kaynaklarına ulaşmak ve özellikle teknik bilgi ile donanmış olmak önem kazanmaktadır. Planlama dergisi, sınırlı da olsa bu işlevi yerine getirmeye çalışacaktır. Planlarcıların ve planlama mesleği ile ilgilenenlerin bu çabalara katkıda bulunacaklarına inanıyoruz.

ŞPMMO

Türkiye'deki fiziksel planlama olayına genel bir bakış**

İlhan TEKELİ*

I. GİRİŞ

Benden "Koruma Planlaması Seminerine" Türkiye'deki fiziksel planlamayı değerlendiren genel bir bildiri yazmam istendiğinde, birbirinin karşıtı olan iki duygunun etkisi altında kaldım. Bunlardan birincisi çok kötümser bir bakış açısıydı. Kentlerin çevrelerindeki gecekonduların varlığından, gelişmeyle birlikte kentlerin tarihsel dokularının hızla tahribinden, kıyıların yağmasından vb gözlemlerden kaynaklanıyordu. Böyle bir etki altında Türkiye'de gerçekte bir fiziki planlama olgusunun bulunmadığını savlayan bir bildiri yazılabılırdi. Etkisi altında kaldığım ikinci duygu iyimserdi. Bu iyimserlik, çok sayıda yetişmiş fiziki plan-

nın bulunmasından, yasalarla çok değişik türde ve ölçekte fiziki planlama çalışması için dayanaklar sağlanmış olmasından ve yetkiler verilmesinden doğuyordu. Böyle bir duygu altında, Türkiye'de ülkesel fiziki plandan başlayarak, bölge planlarına, kent planlarına, koruma planlarına kadar uzanan bir planlama zincirinin kurulmasının olanakları anlatılabılırdi. Ayrıca alınacak yeni yasal önlemlerle ve kurulacak ya da yeniden düzenlenecek planlama örgütleriyle bu sistemin nasıl pekiştirilebileceği gösterilebilirdi. Böyle bir yaklaşım şimdiye kadar çok kez yinelenmiştir, burada aynı yaklaşımı yinelemekte yarar yoktur.

Kuşkusuz bu iki duygu da içinde yaşadığımız gerçekliğin bir başka yüzünü oluşturuyor. Türkiye'de fiziksel planlama olayını anlatırken bu gerçekliğin değişik yönlerini birden kavrayabilecek bir yöntem bulmamız gerekiyor. Bunu başarabilmek için bu yazıda, öncelikle Türkiye'de fiziki planlamanın gelişmesi yönünde ve fiziki planlamanın yok olması doğrultusunda çalışan ve toplumda aynı anda yer alan karşıt süreçler ayrı ayrı sergilenmeye çalışılacaktır. Bu süreçlerin tanınmasından sonra, ikinci bölümde bu değişik süreçleri besleyen yapısal nedenler araştırılacaktır. Üçüncü bölümde ise Türkiye'de yeni bir fiziki planlama arayışının gerekliliği ve bu planlamanın niteliklerinin neler olması gerektiği üzerinde durulacaktır.

Böyle bir değerlendirme Türkiye'de fiziki planlama konusundaki birikimin olumlu ve olumsuz yönlerini ve geliştirmekte olan diğer ülkelere göre üstünlükleri bulunup bulunmadığını da irdelemeye olanak verecektir.

*
1960 yılında İTÜ İnşaat Mühendisliği Bölümü'nden mezun oldu. 1964'te ODTÜ Şehir ve Bölge Planlama Bölümü ve 1966'da University of Pennsylvania, Regional Science'dan yüksek lisans derecesi; 1968'de İTÜ Mimarlık Fakültesi'nde doçtora, 1973'de ODTÜ Şehir ve Bölge Planlama Bölümünde doçentlik ve 1979'da aynı bölümden profesörlük derecesi aldı. Halen ODTÜ, Şehir ve Bölge Planlama Bölümünde öğretim üyesidir.

**
21-23 Haziran 1984 tarihleri arasında Orta Doğu Teknik Üniversitesi'nde düzenlenen "Koruma Semineri" için hazırlanan bildiri

II. FİZİKİ PLANLAMANIN GELİŞİMİNİ ETKİLEYEN KARŞIT SÜREÇLER

Bu yazıda fiziki planlamanın gelişimini etkileyen bir-birinden farklı üç süreç üzerinde durulacaktır.

Bu süreçlerden birincisi fiziki planlamayı, dünyada genellikle geçerliliği kabul edilen planlama paradigması doğrultusunda mükemmelleştirme sürecidir. Bu sürecin daha berraklaşabilmesi için mükemmelleştirmeden ne kastedildiğini açıklamak gerekir. Burada mükemmelleştirme çok geniş olarak fiziki planlamanın çağdaş düzeyine yaklaşma anlamında kullanılmaktadır. Eğer bu gelişimin öğelerini sıralamak gerekirse; yapılan planların kapsamlılığının (comprehensiveness) artması, planların hazırlanmasında çağdaş tekniklerin kullanılması, ülke mekânının tümünü kapsayan fiziki planlama stratejileri ve politikalarından başlayarak ayrıntıdaki kentsel tasarım düzeyine kadar uzanan değişik ölçeklerdeki planlar ağının bir bütün olarak ülke mekânını sarması yolunda atılan adımlar, fiziki planlamada ulaşım planlamasından çevre korumaya ve kültürel mirası korumaya dönük planlara kadar uzanan çeşitlenme ve uzmanlaşma, planlamada çalışanlar arasında hüner alanlarına göre bir uzmanlaşmanın ortaya çıkmaya başlaması sayılabilir.

Toplumda bu eğilimi doğuran nedir? Ne tür toplumsal gruplar ve güçler toplumda bu eğilimi yaratmaktadır. Daha sonra üzerinde daha ayrıntılı olarak duracağımız üzere ister Osmanlı döneminde olsun, ister Cumhuriyet döneminde olsun fiziki planlama Türkiye'nin batılama sürecinin bir parçası olmuştur. Bu nedenle elitist ve merkezîyetçi eğilimi yüksek olan bürokratik kadrolarca savunulmuştur. Böyle olunca devlet mekanizması içinde imar bürokrasisi uzmanlaştıkça ve geliştikçe fiziki planlamanın gelişmesi ve mükemmelleşmesi yönünde sürekli olarak etkiler yaratmıştır.

Türkiye'de fiziki planlama yalnız devlet kesimi içinde ayrı bir uzmanlaşma alanı olmakla kalmamış, bu kesimin hünerli personel gereksinmesini karşılamak için 1961 yılından itibaren yüksek eğitimde de bir uzmanlaşma alanı haline gelmiştir. Önce bir tek üniversitede yüksek lisans düzeyinde başlayan bu gelişme özellikle son yıllarda pek çok üniversitede fiziki planlama alanında yeni lisans ve yüksek lisans eğitim programlarının açılmasıyla hızlanarak sürmüştür. Üniversite düzeyinde böyle programların kurulması demek fiziki planlama hünerlerine sahip kadroların yetiştirilmesi demek olduğu kadar da, toplumda fiziki planlamanın mükemmelleştirilmesi yönünde bir söylemin kurulması ve savunulması demektir.

Bu iki temel etkinin yanında bir üçüncü yan etkinin de varlığından söz edilebilir. Türkiye büyük kentsel altyapı projelerinin finansmanı için uluslararası kuruluşlara başvurmak durumundadır. Bu kuruluşlardan gerekli finansmanın sağlanabilmesi için çağdaş planlama tekniklerine uygun projeler gerekmektedir. Bu tür dış koşullar da fiziki planlama çalışmalarının gelişmesi yönünde bir başka etki yaratmaktadır.

Üzerinde duracağımız ikinci süreç toplumda sürekli olarak yeniden ve yeniden üretilen fiziki planlama kararları dışında kalma yollarıdır. Türkiye'de elitist ve toplumdaki ekonomik gerçeklikte değişik bakımlardan bağdaşmayan bir fiziki planlama türünün kurumsallaşmış olması toplumda sürekli olarak fiziki planlamanın dışına çıkma yollarının aranmasına neden olmuştur.

Eğer çok genel çizgileriyle belirtilmek istenilirse fiziki planlamanın dışına çıkmaya yönelen nitelikleri birbirinden farklı olan üç eğilim vardır denilebilir. Bunlardan birincisi, yeni kentleşen, düşük ve düzensiz gelirli grupların kent çevresinde oluşturdukları gecekondu alanlarındaki imar planlaması dışı kalma eğilimidir. Bu eğilim değişik nedenlerin üst üste gelmesiyle ortaya çıkmaktadır. Ama temel neden bu gruptakilerin konuta ayrılacakları kaynakların miktarının azlığı ve birikim sürecinin zaman içindeki kesikliliği gerçeğini görmezlikten gelen imar planı anlayışının kavram ve yöntemlerinin egemen olmasıdır. Toplumumuzda varolan imar planı anlayışı; belli bir birikimi olan ya da bu düzeyde bir kredi sağlayabilen ve bu birikimini bir konut yapımına ayırıp inşaatın bitmesini bekleyebilecek ve gerekli izinleri aldıktan sonra içinde yaşamaya başlayacak kişilerin bulunduğu bir toplumun varlığını öngörmektedir. Oysa gecekonduya yaşayan kişilerin gerçekleri bu varsayımın tutarlı değildir. Böyle olunca gecekondu kesimi için imar düzeni dışında kalma yapısal nedenlerle temellenmiş olmaktadır.

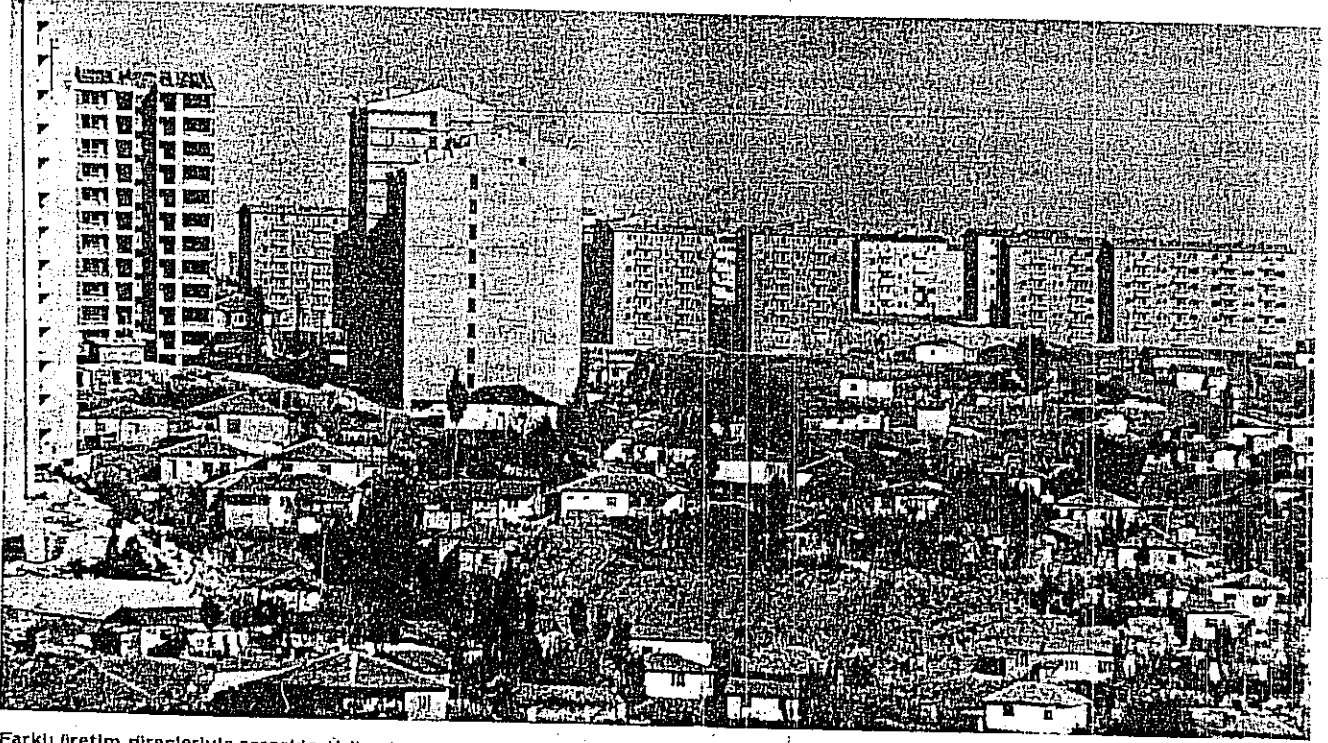
İmar düzeni ya da fiziki planlama dışına çıkma eğiliminin ikinci türü birincisinin tamamen tersidir. Toplumun güçsüz kesimlerince değil, güçlü kesimlerince sürdürülmektedir. Bu eğilimin temelinde; hızlı kentleşmenin getirdiği kentsel toprak rantlarından daha yüksek pay alma çabaları görülebilir. İmar düzeninin dışına çıkma bu halde çoğunlukla mülkiyetine sahip olunan kentsel arsa üzerinde daha yüksek yoğunlukta bina yapma ya da bu alanları imar planlarında izin verilmeyen kullanışlara açma yolunda olmaktadır. Bu tür imar düzeni dışına çıkma rolünü oynayana toplumumuz aynen gecekondu olduğu gibi kendiliğinden özgün bir ad bulmuştur "yapsatçı" diye.

İmar planlama kararları dışında kalma konusundaki üçüncü tür eğilim, kentlerin tarihsel dokusunun bulunduğu alanlarda ya da korunması gereken doğa değerlerinin bulunduğu yörelerde görülmektedir. Temelde ikinci tür eğilimin bir uzantısı olarak da görülebilir, toplumda planların belli yörelere yükledikleri değerlere dayanılarak alınan koruma kararlarının mülk sahibinin almasını engellediği kentsel toprak rantını gerçekleştirmek için ortaya çıkmaktadır.

Toplumdaki bu değişik kesimler, kişisel dostluklardan, değişik ölçeklerde rüşvete, siyasal etki mekanizmalarına, emri vakillerle çok sayıda kişinin imar düzeni dışına çıkmasının yarattığı toplumsal baskılara kadar uzanan çok değişik mekanizmaları kullanarak sürekli olarak fiziksel planlama dışında kalmının yollarını üretmekte ve bunları çeşitlendirmektedir.

Üzerinde duracağımız üçüncü süreç imar aflarıdır. 1948 yılında Ankara için ilk imar affı çıkarıldıktan sonra geçen 36 yıl içinde her iki üç yılda bir imar affı çıkarılmıştır. Denilebilir ki Türkiye'de imar tarihi, imar afları tarihi olmuştur. Gerçekte bu üçüncü süreç ilk iki sürecin bir sonucudur. Bir toplumda bir yandan imar planlamasının varlığı ve gelişmesini savunan bir görüş ve kurumsallaşma varsa ve öte yandan yine sürekli olarak imar planlaması dışına çıkılması yolları üretiliyorsa, imar planlaması kurumları varlıklarının tamamen anlamsızlaşmaması için imar affına gerek duyacaklardır.

Her ne kadar zaman içinde çıkarılan imar aflarının niteliğinde bir değişim ve belli bir evrimsel çizgi izlenebilirse



Farklı üretim süreçleriyle gerçekleştirilen konutlar

de buradaki tartışmamız bakımından bu afların ortak bir mantıksal kurgusu olduğunu kabul edebiliriz. İmar affı yasa-sının çıktığı tarihe kadar imar düzeni dışına çıkan yapıları affetmekte, bu tarihten sonra yapılacak yapıların imar ku-ralları çerçevesi içinde yapılmasını istemekte, bu kurallara uymayı sağlamak için de imar düzeni dışına çıkanlara ve bu çıkışa göz yuman bürokratlara verilecek cezalar her se-ferinde biraz daha artırılmaktadır. Böyle bir mantıksal ya-pı içinde uyulması istenilen imar düzeninin ya da imar an-la-yışının sorgulanmasına yer yoktur. İmar afları imar düzeni-nin sorgulanmasının gündeme gelmesini engelleyen bir me-kanizma olarak çalışmaktadır. Bu yolla bir yandan imar dü-zeni karşısında oluşan toplumsal birikim ortadan kaldırıl-makta, öte yandan devletin bu imar düzeninin niteliğini sorgulamadığı bu düzenin sürdürüleceği inancı pekiştiril-meye çalışılmaktadır.

Oysa olayların dışına çıkılıp serinkanlıkla düşünülür-se, birbirinin arkasına gelen imar afları gerçekte varolan imar düzeninin pratikte iflas etmiş olması demektir. Yapı-lacak olan yeni bir imar affı yaparak bu imar düzeninin sor-gulanmasını geciktirmek değil, varolan imar düzeninin eleş-tirisini yaparak onu sorgulayarak yeni ve daha gerçekçi bir imar düzeni oluşturmaya çalışmaktır. Belki bu yeni daha gerçekçi düzene geçmeden eski düzenin gerçekçi olmadığı-nı kabul etmekle temellenen bir af yapılması anlamlı görü-lebilir.

Eğer bu bölümdeki tartışmamızı özetlemek gerekirse, Türkiye'de fiziki planlamanın savunulması ve geliştirilmesi çabaları, fiziki planlamanın dışında kalma yollarının sürekli olarak yeniden üretilmesi ve imar afları üçü birlikte, varlık-ları birbirine bağlı kapalı bir sistem oluşturmaktadır denile-bilir. Sorgulanması gereken böyle bir sistemin oluşmasının toplumsal nedenleridir.

III. TÜRKİYE'DEKİ FİZİKİ PLANLAMA ANLAYIŞININ BELİRLEYİCİLERİ

Kuşkusuz bir ülkede yukarıda tartıştığımız gibi birbiri-ni doğuran fiziki planlama süreçlerinin bir sistem oluşturma-sı salt bir rastlantı olarak görülemez. Toplumsal gelişme içinde belirlenmiştir. Burada bu belirlenimin kimi nedenleri üzerinde durulacaktır.

İlk olarak Türkiye'de fiziki planlamanın tarihsel gelişim biçimi üzerinde duralım. Çağdaş fiziki planlama anlayışı ve kurumsallaşması önce sanayi toplumlarında ortaya çıkan sa-nayi kentinin sorunlarına çözüm bulmak için ortaya çıkmıştır. Bu kurumsallaşmanın ardında hem sanayi toplumunun kaynak olanakları hem de bu toplumdaki sosyal hare-ketler vardır. Dünyada geçerliliği kabul edilen fiziki planla-ma paradigmaları bu ülkelerin toplumsal gerçeklerine göre oluşmuşlardır. Bu nedenle hem toplumsal destek hem de ekonomik kaynaklar bakımından içinde geliştiği toplumun gerçekleriyle tutarlıdır.

Oysa Türkiye gibi ülkelerde fiziki planlamanın ortaya çıkışı çok farklı nedenlerle çok farklı sosyal kesimler eliyle olmuştur. Türkiye'deki ilk imar hareketleri sanayi öncesi kentlerinin dünya ekonomisiyle eklemlenmeye başlamasının sorunlarına çözüm bulmak için ortaya çıkmıştır. Bir sanayi öncesi ülkesinin kaynakları önemli ölçüde sınırlıdır. Ayrıca kentin sağlıklaştırılması ve çağdaş gereklere uydurulması konusunda toplumun emekçilerinden burjuvazisine kadar uzanan katmanlarında siyasal programlar yoktur. Böyle olunca fiziki planlama konusundaki çabalar toplumun yö-neticilerinden ve bürokratlarından gelecek geniş toplumsal desteği olmayan elitist içeriği ön planda olan bir planlama anlayışı hakim olacaktır. Böyle bir durumda ise başka top-lumsal yapılarda değişik toplumsal katmanların desteğiyle

gelişmiş kurumlar ve planlama anlayışları, Türkiye'nin koşullarında, farklı toplumsal katmanların istemlerine göre yeniden yorumlanarak uygulamaya konulacaktır. Ortaya çıkacak planlamanın toplumsal gerçekliği kavraması olanaksızlaşacaktır.

Üzerinde durulması gereken ikinci belirleyici Türkiye'de kapitalizmin gelişmişlik düzeyi, başka bir deyişle geri kalmışlığıdır. Türkiye'nin gelişmişlik düzeyinde olup kapitalistleşme sürecini yaşayan ülkelerde, yaşanan kentleşme olgusunun ortak özelliklerinin neler olduğunu hepimiz biliyoruz. Bu ortak özelliklerin arkasında yaşanan kentleşmenin maliyetini düşürme gereği yatmaktadır. Yaşanan kapitalizmin gelişmesi sürecinde kentleşmenin ucuzlatılması iki bakımdan önem kazanmaktadır. Bir yandan emeğin ucuzlatılması öte yandan kapital birikiminin iş çevrelerine kaydırılabilmesi için gereklidir. Oysa bu ülkelerde egemen fiziki planlama anlayışı içinde bu başarılamamaktadır. Öyle olunca plansız gelişme ekonomik sistemin bu sınır koşullarını karşılamakta bir çözüm olarak ortaya çıkmaktadır.

Kuşkusuz yaşanmakta olan kapitalistleşme sürecinin gelişme düzeyinin geriliğinin kentleşme ve planlama pratiği ile ilişkileri yukarıda sayılanlardan çok daha girifttir. Yapı alanındaki girişimcilerin birikim sürecinde kentsel rantların payının görece öneminin yükselişi, bu geç kapitalistleşen ülkelerde burjuvazinin sivil toplumcu değer yargılarına sahip olmayışı vb birçok tamamlayıcı etken eklenebilir.

Üçüncü olarak üzerinde duracağımız özellik Türkiye'de fiziksel planlama konusundaki örgütlenmenin yapısında değişmeye karşı doğmuş bulunan atalettir. Türkiye'de imar bürokrasisinin yapısı varolan imar pratiğinin ya da paradigmasının sürdürülmesinde önemli bir atalet yaratmaktadır. Bu yapının nitelikleri üzerinde burada ayrıntılı olarak durmak gerekmiyor. Bu ataletin en iyi kanıtı daha önce de üzerinde durduğumuz üzere imar aflarının birbirini izlemesi olmuştur. Bu noktada oluşan bu bürokrasinin ve imar planı yapma biçiminin varlığını sürdürmesi yönündeki ataleti Türkiye'deki kapitalizmin az gelişmişliğinden bağımsız bir neden olarak ele almanın doğru olup olmayacağı sorulabilir. Açık ki böyle bir ataletin etkili olabilmesi ancak varolan fiziki planlama biçiminin toplum açısından bir işlevi olması halinde olanaklıdır. Burada da ele aldığımız süreçler açısından önemli bir rolü olan bu faktörü böyle bir çerçevede içinde yorumlamak gerekir.

IV. TÜRKİYE FİZİKİ PLANLAMA KONUSUNDA TOPLUMSAL GERÇEKLERİNE DAHA UYGUN GELECEK YENİ ARAYIŞLAR İÇİNE GİRMELİDİR

Türkiye'de varolan planlama paradigmasının dışına çıkılarak Türkiye'nin gerçekleriyle tutarlı yeni fiziki planlama arayışları içine girilmesidir. Varolan fiziki planlama sisteminin yetersiz kaldığı toplumsal yapının gerçekleriyle bağdaşmadığını yıllardır birikimi açıkça ortaya çıkarmıştır. Kuşkusuz bir ülkede yerleşmiş bir planlama sistemi varken yeni arayışlara geçmek kolay değildir. Bu yeni arayışlara karşı direnç doğacaktır. Yeni arayışlar kuşkusuz varolan planlama pratiğine hapsolanlardan gelmeyecektir. Bu pratiğin dışında kalanlardan gelecektir. Yeni arayışlara yönelenlerin en büyük desteğini kuşkusuz varolan planlama sisteminin başarısızlıklarını teşkil edecektir. Yeni çözümler siyasal istemlerle

de üstüste düştüğü ölçüde de uygulama olanağı doğacaktır.

Bu yazının çerçevesi böyle yeni bir öneri geliştirmeye olanak vermez. Ama burada, böyle bir arayışta göz önünde tutulması gereken ilkelerin ne olduğu üzerinde durulabilir. Bu yaklaşım özellikleri şöyle sıralanabilir:

1- Ulaşılmak istenilen amaçlar ılımlı ve gerçekçi bir düzeyde tutulmalıdır.

2- Kentleşmeyi ucuzlatmak bu amaçlar içinde önemli bir yere sahip olmalıdır.

3- Toplumdaki değişik gruplara sunum yapan yapı süreçlerini çok iyi tanımalı bu süreçlerin gerçeklerine göre tasarlanmalıdır.

4- Planlamadaki elitist güdülerden uzaklaşmalı, halkın katılım ve denetimine açıklığı artırılmalıdır.

5- Pasif ayrıntılı bir denetim planı olmaktan çok kolayca uygulama projelerine dönüştürülebilen bir eylem planı olmalıdır.

Yeni planlama paradigmasının sahip olması gereken özelliklerini alt alta sıraladığımızda, varolan fiziki planlama paradigmasının yetersizliklerini de dolaylı olarak söylemiş oluyoruz.

SONUÇ YERİNE

İster fiziki planlama, ister çevre sorunları, isterse de tarihsel çevrenin korunması konusunda uğraşanlar olsun hepsinin çabalarının ulaştığı sonuçlar benzerdir. Görünüşte toplumda bu yaklaşımların gereğine geniş bir toplum kesimi inanmaktadır. Oysa bu konulardaki uygulama başarıları çok sınırlı kalmaktadır. Böyle akımlara genel bir kategori olarak bakmak bunları daha genel bir sorunsal içinde ele almakta düşünülebilir. Bu akımları genel olarak ikincil akımlar diye de adlandırabiliriz.

Bunların ikincil akım olarak adlandırılması değişik nedenlerden dolayıdır. Önce toplumun gelişmesini esas olarak belirleyen birincil ya da egemen akımların varlığına işaret edilmektedir. Bir örnek vermek gerekirse "köşeyi dönme" felsefesinin egemen olduğu, "fırsatçılığın" birincil değer olduğu toplumlarda "çevresel değerlere" saygı ikincil olacaktır. Birincil akımlar çevreyi ve toplumu şekillendirirken, ikincil akımların ya hiç etkileri olmayacak, ya da birincil akımların şekillendirdiği çevre içinde segrege olmuş adalar ya da örnekler halinde uygulamaya kavuşabileceklerdir.

Bu ikincil akımların ilginç bir başka özelliği uygulamadaki güçsüzlüklerine karşın toplumda bir haklılık temelini bulunmasıdır. Birincil akımlar ikincil akımların yöneldiği amaçları açıkça yadsıma olanağına sahip değillerdir. Onun için ikincil akımları benimser görünerek uygulama sırasında yozlaştırmak, saptırmak durumundadırlar. Geniş kitlelerle bütünleşmesini engellemek durumundadırlar. Bu akımların varlığına razı olunmaktadır ama güçlenmesi istenilmemektedir.

Bu ikincil akımların niteliği konusunda daha başka şeyler de söylenebilir. Burada ayrıntıya girmeye gerek yok. Özellikle şu sonuca varılabilir ki fiziki planlamanın Türkiye'deki temel sorunu ikincil akım olmaktan kurtulmaktır. Bu konuda birincil akımlardan gelen engeller olduğu kadar ikincil akımların yapısından gelen engeller de vardır. İkincil akımların içinde olanların birincil akım içinde yer almaya razı olması kolay olmayacaktır.

Az gelişmiş ülke kentlerinde sanayi: Sanayilerin yapısı ve yerleşim süreçleri üzerine bazı gözlemler

R. Raci BADEMLİ *

1. GİRİŞ

Az gelişmiş ülke sanayilerini konu alan çoğu çalışmanın temelinde "üretim türü açısından homojen bir sanayi yapısı" ve buna bağlı olarak "tek tip kapitalist firma" varsayımları yatmaktadır.¹ Bu varsayımlar, özellikle az gelişmiş ülke kentlerinde sanayilerin yerleşim süreçlerini incelerken hatalı birer başlangıç noktası olabilmektedir. Çünkü, az gelişmiş ülke kentlerinde birden fazla kapitalist üretim türü ve dolayısıyla, birden fazla kapitalist firma tipi vardır.

Bu yazıda, az gelişmiş ülke kentlerinde sanayi yerleşim süreçleri, temelde üç kapitalist üretim türü veya modeli ile bunlara tekabül eden üç firma tipi çerçevesinde değerlendirilmektedir.

2. SANAYİLERİN YAPISI

Az gelişmiş ülke kentlerinde üç farklı kapitalist üretim modeli yan yana izlenebilmektedir. Bu modellerin ilki, bir "kapitalizm öncesi" veya "geleneksel" üretim türünden çok,

bir çağdaş, yani "modern", ama ilkel veya "çarpık" kapitalist üretim modeli olarak duran "zanaat üretimi"dir. İkincisi, sanayide kapitalist ilişkilerin tarihsel açıdan tam anlamıyla oluştuğu ilk model olan "imalathane üretimi"; üçüncüsü ise, imalathane modeli ötesinde gelişmiş kapitalist sanayi üretim türlerini kapsayan "fabrika üretimi"dir.² Bir başka deyişle, az gelişmiş ülke kentlerinde sanayiler, üretim süreç ve ilişkilerindeki gelişmeler açısından kabaca üç kesim veya düzeyde ele alınabilecek "heterojen" bir yapı göstermektedir.

Sanayide kapitalist gelişmenin değişik düzeylerini yansıtan bu üç üretim modeli çerçevesinde, farklı tür ve düzeylerde iş, iş bölümü, işçi, girişimci/yönetici, teknoloji, verimlilik, kapasite, ürün, pazar ve kârlılık olguları sergileyen üç firma tipi söz konusudur: "Zanaat dükkânı", "imalathane" ve "fabrika".

Zanaat dükkânları, imalathaneler ve fabrikalar, nitel olarak farklı oluşumlardır ama bir tek ve aynı olgunun, yani sanayide kapitalist üretimin değişik görüntüleridir. Bu bakımdan yine de birbirlerine benzerler. Kâr hepsinin çekici gücüdür ve hepsi, rekabetin kâr hadlerini sürekli olarak daralttığı piyasa koşulları içinde var olma durumundadır. Dolayısıyla, hangi tip olursa olsun, her kapitalist firma, hayatta kalabilmek için mevcut kâr haddini korumak veya büyütme zorundadır. Bunu başaramayanlar yok olur. Kar haddini korumak veya geliştirmek için, yatırımları ya genişletmek (capital widening) ya da derinleştirmek (capital deepening) gerekir. Bu ise, üretimin teknik ve toplumsal boyutla-

* 1967'de Orta Doğu Teknik Üniversitesi Şehir ve Bölge Planlama Bölümünden mezun oldu. Aynı bölümden yüksek lisans ve MIT, Department of Urban Studies and Planning'den doktora derecesi aldı. Orta Doğu Teknik Üniversitesi, Şehir ve Bölge Planlama Bölümünde yardımcı profesör doktor olarak çalışmaktadır.

rında yeni düzenlemeler yapılması demektir. Özet olarak, piyasa koşulları, zanaat dükkânlarını, imalathaneleri ve fabrikaları sürekli olarak büyümeye zorlar. Bu süreç içinde firmalar iş organizasyonu ve teknoloji gibi konularda bazı nitelikleri aşarak bünye değiştirebilir. Büyümenin yerini gelişmeye bıraktığı bu durumlarda, zanaat dükkânlarının imalathanelere, imalathanelerin ise fabrikalara dönüşmesi söz konusudur.

Ne var, az gelişmiş ülkelerde, zanaat dükkânı, imalathane ve fabrika modelleri arasındaki dönüşüm olgusu oldukça farklı bir görünüm sergiler. Zanaat dükkânları kural olarak, yoğun bir rekabet ortamı içinde, az sayıda işçi, emek yoğun teknolojiler, istikrarsız ve dar pazarlar, düşük kâr hadleri ve kısıtlı kapital birikim düzeyleri ile büyümekten çok ayakta durma savaşı verir. Ama bu arada birçoğunun, zor da olsa, imalathane türü üretime geçebilmesi söz konusudur. İmalathaneler zanaat dükkânlarına oranla daha kolay yarışma koşulları, daha fazla işçi, daha sermaye yoğun teknolojiler, daha geniş ve istikrarlı pazarlar, daha yüksek kâr hadleri ve daha çok sermaye birikim olanakları içinde varlıklarını sürdürürler. Ama, imalathaneler genellikle fabrikaya dönüşmeyi içeren dikey gelişim çizgisinden çok yayılma ve parçalanmayı kapsayan yatay büyüme çizgisini izlemektedir. Yani, imalathaneler ve fabrikalar arasında sanki aşılması güç bir mesafe, bir kopukluk vardır.

Az gelişmiş ülkelerdeki fabrika türü üretimin kökü dışarıdadır. Bir başka deyişle, az gelişmiş ülkelerde fabrika türü üretim, zanaat ve imalathane türü üretim kesimlerinde ki yerel gelişmelerin uzantısı olan bir üst aşamadan çok, ithal edilerek sisteme eklenmiş bir görüngüdür. Fabrikalar, gerek sermaye ve işçi büyüklükleri, gerek teknoloji özellikleri, gerek üretim kapasiteleri ve yönedikleri pazarlar, gerek örgütlenme biçimleri ve gerekse kâr hadleri ve sermaye birikim olanakları açısından imalathanelerden kat kat üstündür. Fabrikaların, zanaat dükkânları ve imalathanelerle yarışması değil, onlara hayat hakkı bırakıp bırakmayacağı veya onları kendi amaçları doğrultusunda kullanıp kullanmayacağı söz konusudur.³ Böyle olunca, zanaat ve imalathane türü üretimlerin, birbirlerine fabrika türü üretime olduğundan daha yakın ve birbirleriyle fabrika türü üretim kesimiyle olduğundan daha iç içe durmaları; yani, ikili bir görünüm sergilemeleri kaçınılmazdır. Ama, üç farklı üretim modelinin oluşturduğu bu ikili gruplaşmayı, son zamanlarda az gelişmiş ülkelere dönük literatürde yoğunlaşan "geleceksel/modern", "küçük/büyük" ve "formel olan/olmayan" gibi, "ikili (dualist) sanayi yapısı" çözümlenmeleriyle karıştırmamak gerekir.⁴

3. SANAYİLERİN YER SEÇİMİ

3.1. Bazı Genelilikler:

Sanayilerin büyüme ve gelişmesinde yer seçiminin önemli bir payı vardır. Bir yandan ana ulaşım akslarına ve dolayısıyla teknik altyapıya kolay erişme; öte yandan ise tüketicilere, emeğe ve ilgili sanayi kümelerine yakın olma, "dışsal ekonomileri" (external economies) çoğaltarak üretim maliyetlerinin düşmesine yol açar.⁵ Yani, iyi bir yer, başlangıçta kârı artıran, sonraları ise sanayinin gelişmesini hızlandıran bir etmendir. Bu nedenle, bütün kapitalist firmalar kâr

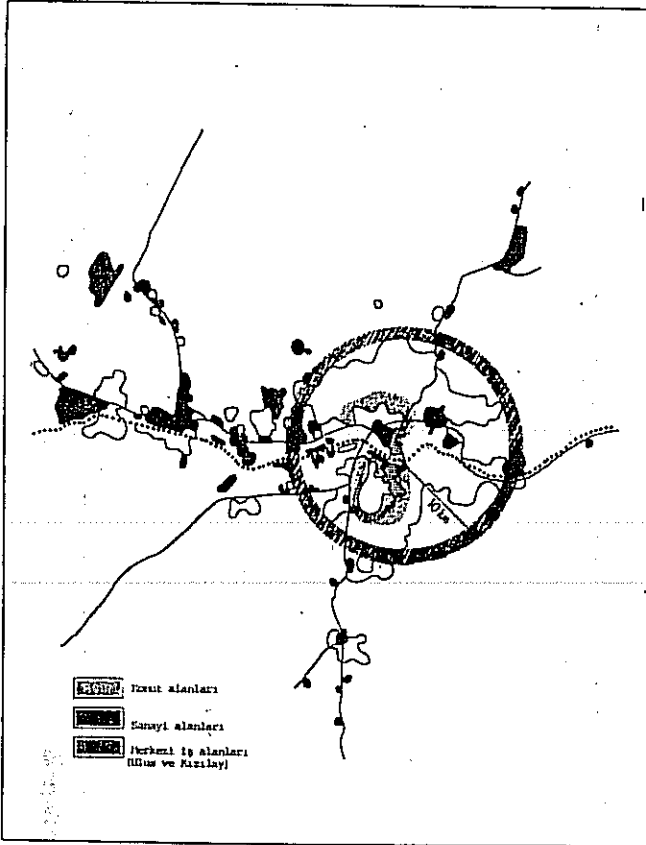
peşinde olduğu gibi iyi konum peşinde de koşarlar. Ama, ortada nasıl tek bir firma modeli yoksa; tek bir iyi sanayi konumu da yoktur. Firma türlerine göre değişen iyi konumlar söz konusudur. Örneğin, genellikle zanaat dükkânları için iyi olan konumlar, imalathanelere; imalathaneler için iyi olan konumlar da fabrikalara uygun değildir.

Üretimin nicel boyutları açısından, zanaat dükkânları atölyelerden, atölyeler ise fabrikalardan daha küçüktür. Genel bir kural olarak küçük firmalar büyüklere oranla daha düşük kâr limitleri, daha düşük ücretler, daha zor üretim koşulları, daha düşük nitelikli ürünler ve en önemlisi, daha zor koşullu bir yarışma çerçevesi içinde ayakta durmaya çalışırlar. Bunlar, kapital derinleştirerek veya yaygınlaştırarak kâr düzeylerini artırmaktan çok, mevcut kâr düzeylerini sürdürmeye çabalarlar. Dolayısıyla, zanaat dükkânları ve küçük atölyeler, mekândan kaynaklanan dışsal ekonomilere, düşük arazi fiyatlarına, ucuz kiralara ve az vergilendirilmeye büyükçe atölyeler ve fabrikalardan daha çok ihtiyaç duyarlar.

3.2. Merkezileşme ve Merkezden Uzaklaşma Eğilimleri:

Kent merkezi olumlu dışsal ekonomiler (positive external economies) yönünden oldukça zengindir. Bu açıdan, "merkezileşme" (centralization), her tür firma veya kullanım için dışsal ekonomileri çoğaltmanın ilk yolu olarak durur. Ne var, kent merkezi aynı zamanda arazi fiyatları ve kiralarn en yüksek olduğu yerdir. Yani, kent merkezinde sunulan olumlu dışsal ekonomilerin fiyatı oldukça yüksektir. Ayrıca, çeşitli firma ve kullanımın merkezileşme eğilimi, belirli eşiklerden sonra kent merkezinde özellikle sanayi kuruluşları için olumsuz dışsal ekonomiler (negative external economies) oluşturmaya başlar. Kuşkusuz, kent merkezinden uzaklaşarak, yani merkez dışına dağılarak (decentralization) yüksek arazi fiyatları ve kiralara ile olumsuz dışsal ekonomilerden kaçınmak olasıdır. Ama böyle olunca merkezileşmenin sunduğu olumlu dışsal ekonomilerin bir kısmını da gözden çıkartmak gerekecektir. Bu durum, dışsal ekonomilere daha az bağımlı firmalar, yani büyükçe atölyeler ve fabrikalar için bir sorun oluşturmaz. Bunlar güçleri oranında kent merkezinden uzaklaşarak, kendilerine genişlik, ulaşılabilirlik, hazır hizmetler ve arazi fiyatı bakımından daha uygun konumlar bulabilirler. Küçük firmaların durumu bambaşkadır. Zanaat dükkânları ve küçük atölyeler merkezin sunduğu dışsal ekonomilere oldukça bağımlıdır. Ama, ne merkezden tam anlamıyla uzaklaşabilecek, ne de merkezde kalabilecek güçleri vardır.

Bilindiği gibi, zanaat dükkânları ve küçük atölyeler, kent merkezi içindeki konumlar için ticarethaneler, bürolar, oteller, bankalar, resmi kuruluşlar ve benzerleri ile yarışacak durumda değildirler. Bu nedenle, iş pazar mekanizmasına kaldığında, kent merkezindeki mevcut küçük sanayi firmaları ayıklanırken, yenileri merkez dışında yer bulmaya zorlanır. Kent merkezinden uzaklaşamayacak firmalar için kendilerinden daha güçlülerin seçmediği merkez en yakın yerlerde kümelenmekten başka seçenek kalmaz. Böylece, merkezi alanlarda arazi fiyatlarının ve kiralarn çeşitli nedenlerle görece düşük olduğu çöküntü bölgeleri zanaat dükkânları ve küçük atölyelerin sığınağı olur. Örneğin, Ankara'da, böyle oluşmuş birçok zanaat dükkânı ve küçük atölye



Sanayi alanları dağılımı — Ankara 1985

kümelenmesi vardır. Bunlar daha çok Ulus'u çevreleyen çöküntü bölgelerinde göze çarpar. Benzer oluşumları Cezayir, Kahire gibi az gelişmiş ülke kentlerinde de bulmak olasıdır.

Sonuç olarak, az gelişmiş ülke kentlerindeki sanayi kuruluşları güçlerine oranla kent merkezinden uzaklaşan hallerinde yer seçmektedir denebilir. Görece güçsüzler, yani zanaat dükkânları ve küçük imalathaneler merkez ve merkez çevresinde; büyük imalathane ve fabrikalar ise kent dışına doğru ve kent dışında konumlanırlar.

3.3. Örgütlü ve Örgütsüz Kümelenme Eğilimleri: Zanaat Dükkânları ve Küçük İmalathaneler:

Gerçekte, "kümelenme" veya "gruplaşma" sanayi firmaları için mekân kaynaklı dışsal ekonomilere erişmede "merkezleşme" kadar önemli bir ikinci yoldur. Bir yandan firmalar arasındaki teknik, sosyal ve ekonomik bağlar güçlenirken; öte yandan da, firmaların pazar genişletmeleri, hizmet görmeleri ve giderek ayakta durabilmenin ötesinde büyüyüp serpilmeleri kolaylaşır. Bu bakımdan, kent merkezi ve çevresinde küçük sanayi birimlerinin zaman içinde oluştuğu kümeler, literatürde birer "küvöz" veya "serâ" (incubation zone) olarak değerlendirilmektedir.⁶ Kuşkusuz, zanaat dükkânları ve küçük imalathanelerin kümelenme, yani mekânsal yoğunlaşma eğilimleri, birim başına düşen kira giderlerini azaltmanın bir yolu olduğu gibi, kökü kapitalizm öncesi üretim örgütlenmelerine giden çarşı geleneğinin bir uzantısı olarak da yorumlanabilir.

Hızla büyüyen az gelişmiş ülke kentlerinde, zanaat dükkânları ve küçük imalathanelerin "merkezleşme" eğilimleri, kontrol edilmezlerse, kent merkezlerinde hava kirliliği, yangın tehlikesi, ulaşım ve depolama sorunları, teknik alt-yapı darboğazları ve en önemlisi, merkezi mülk değerlerinin görece düşük kalması gibi olumsuz etkiler yaratır. Bu, bazı az gelişmiş ülkelerde, örneğin Türkiye'de, önemli bir kent planlama sorunu olarak ele alınır. Hemen her kent planında, "ateşli, gürültülü küçük sanatlar" olarak nitelenen zanaat dükkânları ve küçük imalathanelerin kent merkezi dışına atılması gündemdedir. Gerçekte pazar mekanizmasının zaman içinde yapacağı ayıklamayı, planlama çabuklaştırmak istemektedir. Ne var, daha önce işaret edildiği gibi, bu tür sanayi firmalarının tek başlarına kent merkezi dışına çıkabilme veya kent merkezi dışında ayakta durabilme olanakları yoktur. Bunlar için merkezden uzaklaşmanın getirdiği olumsuzlukları karşılayacak türden dışsal ekonomiler sağlayan merkez çevresinde kendiliğinden oluşmuş sanayi öbeklerine sığınmak zorunludur. Ama, merkez dışına itilen küçük üretim birimlerinin sığınabileceği bu tür öbekler yoksa, veya merkez çevresindeki sanayi öbekleri temizlenme durumundaysa ne olacaktır? İşte o zaman, küçük üretim birimlerinin hayatta kalması için gerekli dışsal ekonomileri sağlayacak yeni öbekler oluşturmaktan başka çare yoktur.

Türkiye'deki "küçük sanayi sitesi" uygulamaları az gelişmiş ülkeler için çeşitli dersler sergilemesi açısından ilginçtir. Başlangıçta, yani 1950-60 arasında, "küçük sanayi siteleri" daha çok zanaat dükkânları ve imalathaneleri kent merkezinden ayıklamanın bir aracı olarak ele alınmaktaydı. Bu çizgideki siteler çoğunlukla kent merkezi çevresindeki boş alanlarda biçimleniyordu. Ne var, kendi halinde gelişmeye bırakılan bu örgütlü küçük sanayi kümeleri, Ankara, Bursa, Eskişehir ve Gaziantep örneklerinde olduğu gibi, zamanla mayalanıp, kent merkezini çevreleyen çöküntü bölgelerinin birer parçası olmaya başladılar. Kuşkusuz, daha sonraki küçük sanayi sitelerinin kent dışı çemberine veya kent dışına doğru planlanmasının altında arazi fiyatları kadar bu deneyimin de payı oldu. Ama, asıl önemli olan örgütlü küçük sanayi kümelerinin oluşturduğu ekonomik potansiyellerin izlenmesiydi. Nitekim, küçük sanayi siteleri, 1960'lardan sonra, daha çok bir sanayi geliştirme, istihdam yaratma ve hatta bölgesel kalkınma aracı olarak gündemlere girmeye başladı.⁷

Türkiye'deki küçük sanayi sitesi deneyimleri, taşınmaz değerlerinin tümüyle piyasa koşulları içinde oluşmaya bırakılması açısından da, Hindistan gibi bazı az gelişmiş ülkelerdeki görece başarısız uygulamalardan farklıdır. Küçük sanayi siteleri, zanaat dükkânları ve küçük imalathaneler için bir yandan gruplaşmadan kaynaklanan olumlu dışsal ekonomiler (agglomeration economies), öte yandan da, görece ucuz işyeri ve kentsel spekülasyon olanakları sunabilmektedir. Ne var, bu tür örgütlü sanayi kümelerinin kent merkezi yanında ucuz emek kaynağı olabilecek yerleşmelerden kopma; gerekli büyüklük ve fonksiyon farklılaşması eşiklerine vaktinde ulaşamama ve dolayısıyla gerçekleşememe durumları da söz konusudur.

Küçük sanayi sitelerini gerçekleştirmenin güçlükleri yanında, zanaat dükkânlarını ve küçük imalathaneleri kent merkezinden uzaklaştırmanın zorluklarını da hatırlamak gerekir. Bazı küçük üretim birimleri kent merkezinin sunduğu

dışsal ekonomilerden kopamayabilir veya kopmak istemeyebilir. Bunlar kent merkezinde kalmak için çeşitli yollar deneyecekler ve büyük bir olasılıkla, ya yenilenme bekleyen yapılar, müstemilat, kaçak ek mekânlar ve bodrum katları gibi kent merkezindeki marjinal konumlara, ya da, daha önce belirtildiği gibi, kent merkezini çevreleyen çöküntü bölgelerine yöneleceklerdir.

Ne var, diğer az gelişmiş ülke deneyimlerinin tersine, küçük sanayi siteleri Türkiye'de zanaat dükkânları ve küçük imalathaneler için ciddi bir alternatif haline gelmiş; kent merkezi ve çöküntü alanlarındaki konumlar görece çekiciliklerini yitirmeye başlamıştır. Gerçekten de, 1950 ve 1960'lardaki uygulamalardan sonra, sanayi siteleri hem bir ekonomik gelişme, hem de bir kentsel spekülasyon aracı olarak benimsenmiş; çeşitli yollarla oluşturulan sanayi sitelerinin sayısı hızla çoğalmıştır.⁸ Örneğin, Ankara'da 1959 yılında Keresteciler Kooperatifi olarak kurulan Siteler Bölgesi, bugün aşağı yukarı 100 bin kişinin çalıştığı önemli bir çalışma alanı olurken, çevresi gecekondu ile dolmuştur. Yine Ankara'da, bugün gerçekleşmişlerle birlikte 16 adet küçük sanayi sitesi girişimi vardır.⁹

Zanaat dükkânları ve küçük imalathanelerin örgütlü kümeler biçiminde kent merkezinden uzaklaşmalarına (concentrated decentralization) olanak sağlayan küçük sanayi siteleri kurma ve kurdurma politikası, Türkiye örneğinde başarılı ve önemli bir kentsel planlama aracı haline dönüşmüştür. Bu araç plancıya bir yandan işyerlerinin ve dolayısıyla kentsel nüfus dağılımlarını yönlendirme; öte yandan da, merkezi alanların yenilenmesini engelleyen faktörlerden birisini yok etme olanağı sağlamaktadır.

Sonuç olarak, az gelişmiş ülkelerde küçük üretim birimlerinin kümelenme eğilimleri oldukça karışık bir görünüm sergilemektedir. Özetlersek; zanaat dükkânları ve küçük imalathaneler, kent merkezindeki marjinal konumlardaki kümeciklerde; kent merkezini çevreleyen çöküntü alanları içinde çoğu kez kendiliğinden oluşmuş kümelerde; ve kent merkezi dışında kentin dış halkalarına doğru biçimlenmiş örgütlü sanayi grupları içinde karşımıza çıkmaktadırlar. Örgütlü küçük üretim gruplaşmalarının kent planlaması açısından sunduğu olanaklar ise üzerinde önemle durulması gereken bir konudur.

3.4. Örgütlü Örgütsüz Kümelenme Eğilimleri: Büyük İmalathaneler ve Fabrikalar

Fabrikalar ve büyük imalathaneler, zanaat dükkânları ve küçük imalathanelerin tersine, kent merkezinin sunduğu dışsal ekonomilere çok bağımlı değildirler. Dolayısıyla, bu tür sanayilerin daha büyük ve daha ucuz ama kentsel servis olanaklı yerlere doğru kent merkezinden uzaklaşma eğilimleri oldukça güçlüdür. Bunun az gelişmiş ülke kentlerindeki sonurgusu iyi bilinir. Büyük sanayi kuruluşları, ana yollar boyunca sıralanarak kent dışına çıkan sanayi koridorları oluşturur. Genel bir kural olarak, kent merkezinden en uzakta en büyük ve en geniş sanayi kuruluşlarının bulunduğu söyleyebiliriz.

Bilindiği gibi fabrikalar imalathanelerden daha sermaye yoğun kuruluşlardır. Ama sayıca daha çok işçi çalıştırırlar. Kuşkusuz, bu kent dışına çıkma eğilimini sınırlayan bir olgudur. Ne var, fabrikalar, kendi ulaşım ve konut servislerini

hazırlayacak büyüklüğe ulaştıklarında, kent dışına çıkma eğilimi ayrı boyutlar kazanır. Nitekim, sanayi kampusları oluşturma büyük sanayilerin kentten iyice uzaklaşabilmelerine olanak sağlayan bir çözüm olarak çoğu az gelişmiş ülkede gündeme gelmektedir.

Kuşkusuz, fabrikalar ve büyük imalathanelerin gruplaşarak ortaya çıkan dışsal ekonomilerden yararlanma eğilimleri de söz konusudur. Kendiliğinden ortaya çıkan bu tür sanayi gruplaşmalarından çok, Organize Sanayi Bölgeleri çerçevesinde beliren örgütlü fabrika ve büyük imalathane kümelenmelerinin kentsel planlama için görece önemini hatırlatmak isteriz. Organize sanayi bölgeleri de, küçük sanayi siteleri gibi işyerlerinin ve dolayısıyla kentsel nüfus dağılımlarının yönlendirilmesinde önemli bir kentsel planlama aracı görünümündedir.

Sonuç olarak, fabrikaların ve büyük imalathanelerin ana yollar boyunca ve kent dışına doğru dağılıma eğilimlerinin, kümelenme eğilimlerinden daha ağır bastığını; kendiliğinden oluşan sanayi koridorlarını derleme ve kontrol amaçlarıyla oluşturulacak organize sanayi bölgelerinin ise çoğu az gelişmiş ülkede henüz tam anlamıyla uygulanamadığını söyleyebiliriz.¹⁰

NOTLAR

- 1- BADEMLİ, R. Raci, "Türkiye'de Küçük Üretim", Sanayide Küçük Üretim: Toplumsal ve Mekânsal Boyutlar, TMMOB-MO (der.), Ankara: TMMOB-MO yay., 1978, s. 19.
- 2- HARRISS, J., "Character of an Urban Economy", Economic and Political Weekly, c. 17, (1982/23-24).
- 3- BADEMLİ, R. Raci, "Türkiye'de Küçük Üretim", OP.CIT., s. 17-27.
- 4- BADEMLİ, R. Raci, "Distorted and Lower Forms of Capitalist Industrial Production in Underdeveloped Countries", Yayınlanmamış Doktora Tezi, MIT, Cambridge-Mass., 1977, s.
- 5- BOEKE, J.H., Economies and Economic Policy of Dual Societies, N.Y., 1953.
- 6- HIGGINS, B., "The Dualistic Theory of Underdeveloped Areas, "Economic Development and Cultural Change, c. 4 (Ocak 1956) 99-115.
- 7- STAVENHAGEN, R., "Seven Erroneous Theses About Latin America", New University Thought, c. 4, (Kis 1966/7): 25-36.
- 8- SCOTT, Allen, "Locational Patterns and Dynamics of Industrial Activity in the Modern Metropolis", Urban Studies, 1982.
- 9- HOOVER, E. and VERNON, R., Anatomy of a Metropolis, N.Y., Doubleday, 1962.
- 10- LEONE, R. and STRUYK, R., "The Incubator Hypothesis: Evidence from Five SMSAs", Urban Studies, 1976.
- 11- DPT, Türkiye'de Küçük Sanayi Siteleri, Ankara: DPT yay, no. 1847, 1982.
- 12- DPT, Esnaf, Sanatkar, Küçük Sanayi: V. Beş Yıllık Kalkınma Planı OIK Raporu, Ankara, DPT yay, no. 1913, 1983.
- 13- DPT, Türkiye'de Küçük Sanayi Siteleri, OP.CIT.
- 14- YURTERİ, Oğuzhan, "Ankara'da Küçük Sanayi Siteleri", Sınıf Çalışması (Çoğaltma), ODTÜ-SBPB, 1985.
- 15- ÖNAL, Güngör, Organize Sanayi Bölgeleri ve Uygulamadaki Durum, Eskişehir, ESO yay, no. 12, 1974.
- 16- DPT, Türkiye'de Organize Sanayi Bölgeleri, 1961-81, Ankara, DPT yay, 1839, 1982.

Kentlerde ortak kullanım alanları: Etkinlik oranı üzerine ampirik bir araştırma

Sezai GÖKSU*

GİRİŞ

Kent topraklarının çok büyük bir bölümünün özel mülkiyete konu olduğu ülkelerde, şehir planları çok daha zorlu bir planlama pratiği içerisine giriyor. Çünkü, böyle bir mülkiyet örüntüsü kamuya ait ortak kullanım alanlarının nihai miktarını önemli ölçüde sınırlıyor.

Parasal kaynak sıkıntısı çeken kamu yönetimi, özellikle yerel yönetimler, büyük kamulaştırma bedelleri ya da hukuksal anlaşmazlıklar nedeniyle, planının planlama aşamasında gösterebildiği cömertliği uygulama sırasında gösteremiyor. Sonuçta, istenenden ya da beklenenden çok daha az miktarda ortak kullanım alanı gerçekleştiriliyor. Her bir

kentliye düşen kamuya ait ortak kullanım alanının azlığı biçiminde ifade edilebilen bu konu, sorunun niceliksel boyutunu oluşturuyor.

Bu tür alanların bu özelliği, kuşkusuz, yoğun kullanıma neden olmakta. Bunun ise iki önemli sonucu var; birincisi, planının sadece bir amaç için önerdiği ortak kullanım alanı, niceliksel azlığı nedeniyle, gerçekte birden fazla amaç için kullanılıyor; ikincisi, bu tip bir kullanım biçimi kamuya ait ortak kullanım alanlarında hızlı eskimeye neden oluyor. Örneğin, planı tarafından sadece taşıt trafiği amaçlı önerilen bir yol, aynı zamanda, yeterli taşıt park yeri olmamasının bir sonucu olarak parklama amacıyla, ve/veya çocuk oyun alanlarının azlığı ya da yokluğu nedeniyle de oyun alanı biçiminde kullanılıyor.

Giderek, verili niceliksel özelliklerinde, kamuya ait ortak kullanım alanlarında üç tür bozulma doğuyor; fiziksel, işlevsel ve çevresel (Göksu, 1982). Yukarıda çok kaba çizgileriyle özetlenen bu konu da sorunun niteliksel boyutunu oluşturuyor.

YÖNTEM

Burada, bize ayrılan yerin sınırlı olması nedeniyle, soru-

* Orta Doğu Teknik Üniversitesi, Mimarlık Fakültesi Şehir ve Bölge Planlama Bölümünden 1980 yılında Lisans, 1982 yılında ise "A Study of Center Revitalization in the Case of Akköprü" adlı tezi ile Yüksek Lisans diploması almış olan Sezai Göksu, halen Dokuz Eylül Üniversitesi Mühendislik-Mimarlık Fakültesi, Şehir ve Bölge Planlama Bölümünde Araştırma Görevlisi olarak çalışmaktadır.

nun niteliksel boyutunu oluşturan birden fazla amaçla kullanma konusu üzerinde durmak istedik. Bunu, ampirik bir araştırma ile temellendirmek üzere İzmir'den bir konut alanı seçip, sözkonusu alanda ortak kullanıma ayrılmış mekân parçalarının araştırma sırasındaki kullanım yoğunluğunu bulmayı amaçladık.

Bu tür alanlarda kullanım yoğunluğunu gösteren ölçü "etkinlik oranı" (Payne, 1977). Hesaplanma yöntemi ise şöyle; ilk olarak, konut dışı kullanışların göreceli olarak düşük olduğu, fakat buna karşılık konut kullanımının yoğun olarak yer aldığı bir örnek alan seçiliyor. İkinci olarak, özel mülkiyete konu tüm alanlar hesaplanarak seçilen çalışma alanının toplamından çıkartılıyor. Böylece, geriye kamuya ait ortak kullanım alanları toplamı kalıyor.

Üçüncü olarak, bu alanların tek tek kullanış biçimi itibarıyla ayrı ayrı hesaplanıp toplanması gerekiyor. Dolayısıyla elde edilen miktar, etkin (efektif) ortak kullanım alanları toplamı oluyor.

Buradaki önemli konu, genellikle üçüncü aşamada bulunan etkin alanlar toplamının, ikinci aşamada elde edilen toplamdan daha büyük olması. Çünkü, bu tür alanlar birden fazla amaçla kullanılmakta. Küçük olması, bazı ortak kullanım alanlarının herhangi bir amaçla ve hiçbir biçimde kullanılmaması; eşit olması ise, her ortak kullanım alanının sadece bir amaçla, diğer bir deyişle, tek bir işleve dönük kullanılması anlamını taşıyor.

Son olarak, iki toplamın birbirine oranının, yani etkinlik oranının bulunması gerekiyor. Dolayısıyla, kamuya ait etkin ortak kullanım alanları toplamı ne kadar büyük ise, etkinlik oranının da o kadar büyük olması beklenmelidir.

AMPİRİK BULGULAR

Etkinlik analizi için İzmir'den seçilen alan 484 konut birimi ve 46 ticari işyeri olarak 1975 yılında tamamlanmış bir yapı kooperatifinin oluşturduğu konut alanı. Çalışma alanı sınırları içerisinde kalan 395 konut biriminde yaklaşık

Çizelge 1		Çizelge 2	
Özel Mülkiyete Konu Alanlar		Etkin Ortak Kullanım Alanları	
Yapı Adaları	Alan (Ha.)	Kullanım Biçimi	Alan (Ha.)
1	0.55	Taşıt Yolu	0.96
2	0.15	Yaya Yolu ¹	0.06
3	0.64	Otopark ²	0.15
4	0.18	Oyun Alanı ³	0.10
5	0.30		
6	0.12		
Toplam	1.94	Toplam	1.27

- 1- Alanda sadece yayalar için açılmış herhangi bir yolun olmadığını gözledik. Dolayısıyla yayaların, taşıt yolları üzerinde kullandıkları alanı hesapladık.
- 2- Taşıtlar için ayrılmış herhangi bir parklama alanı bulunmadığından, parklama ihtiyacı taşıt yolları üzerinde belli kesimlerinde gideriliyor.
- 3- Ayrıca, oyun amaçlı gerçekleştirilmiş bir mekân da yok. Bu aktivite de, taşıt trafiği amaçlı oluşturulmuş yolların bazı bölümlerinde sürdürülüyor.

olarak 1680 kişi yaşıyor. Yoğunlukla 5 katlı oluşturulmuş yapı birimlerinde, her katta iki konut birimi yer alıyor.

3.00 ha'lık çalışma alanı 6 yapı adası temelinde analiz edildi (Çizelge 1). Fakat, alanın ortak kullanıma ayrılmış mekânlara göre, bütünlüğünü korumak amacıyla, sadece bir etkinlik oranı bulundu.

Özel mülkiyete konu alanlar toplamı, toplam çalışma alanından çıkartıldığında (3.00 - 1.94 = 1.06), geriye kamuya ait ortak kullanım alanları toplamı kalıyor. Öte yandan, aynı alanlar ayrı ayrı kullanıldıkları biçimlerde üst üste hesaplandığında (Çizelge 2), elde edilen toplamın bir öncekinden daha büyük olduğu görülüyor. Bunun nedeni, yukarıda açıklamaya çalıştığımız gibi, birim alanların ya da onların belli kesimlerinin başka amaçlarla da kullanılıyor olması. Böylece, hesaplanan efektif ortak kullanım alanları toplamının önerilen biçimine oranı, seçilen alanın etkinlik oranını veriyor;

$$\text{Etkinlik oranı} = \frac{\text{Efektif alan}}{\text{Önerilen alan}} = \frac{1.27}{1.06} = 1.19$$

SONUÇLAR

870 ki/ha'lık net yapı adası yoğunluğu gösteren bir konut alanında yapılan bu çalışmada, önerilmiş biçimiyle kişi başına düşen kamuya ait ortak kullanım alanı 6,30 m² düzeyinde olmasına karşın, bu miktarın efektif anlamda 7,56 m² lik bir düzeye eriştiği ortaya çıkıyor. Buradaki artış, elbette, olumsuz bir içerik taşıyor.

Aşlında, ortak kullanım alanlarında çok amaçlılığın da, bazı ekonomiler sağlamak amacıyla, bir planlama hedefi olabileceği düşünülebilir. Bu defa da, gerek mekân standartlarının yeniden irdelenmesi, gerekse zamanlama kapsamlı mekânsal programlama giderek önem kazanıyor. Burada üzerinde dikkatle durulması gereken bir diğer konu ise, mekânsal anlamda ikâme edilebilir işlevlerin birarada düşünülmesi.

Öte yandan, seçilen alanın bir toplu konut uygulaması niteliği taşıması nedeniyle, nispeten standartları yüksek olduğu dikkate alınırsa, bulunan etkinlik oranının düşük olduğu; bunun, klasik imar planına göre gelişen konut alanlarında büyük; gecekondular bölgelerinde ise çok daha yüksek düzeylerde oluşabileceği düşünülmelidir.

Bu nedenle, son olarak, kamuya ait ortak kullanım alanlarında kullanım yoğunluğunu gösteren etkinlik oranının kentlerin farklı kesimlerinde aldığı değerlere ve bu değerlerin başka kentsel parametrelerle olan fonksiyonel ilişkilerine ilişkin ampirik araştırmaların azlığına karar verme sürecini zorladığını belirtmek gerekiyor. Çünkü, ancak bu tür çalışmaların vereceği sonuçlarla doğru politika ve stratejiler saptamak mümkün olabiliyor.

GÖNDERME YAPILAN ÇALIŞMALAR

- Göksu, S. (1982), A Study of Center Revitalization in the Case of Akköprü, Yayınlanmamış Yüksek Lisans Tezi, ODTÜ Mimarlık Fak., Ankara
- Payne, G. (1977), Urban Housing in the Third World, Leonard Hill, London.

Çevresel psikoloji, planlama ve kentsel bütünleşme

Ömür TÜRKSOY *

GİRİŞ

Kentin büyük ölçekli, çok boyutlu bir çevre; kentlilerin ise bu çevrenin kullanıcıları olduğu ve çevre ile kullanıcıları arasında sürekli iletişimin var olduğu kabulüne dayanan çevre kuramlarının kent planlama disiplini içinde yer almaya başlaması 1960'dan sonra yaygınlaşmış, çeşitli ülkelerde yapılan ampirik araştırmalar önemli bilgi birikimi sağlayarak kuramsal içeriği zenginleştirmiştir.

Türkiye'deki fiziksel planlama eylemi ise "insan" boyutunu büyük ölçüde gözardı eden bir süreç olarak örgütlenmiş, kent ile kentli arasındaki ilişkilerin boyutları ve içeriği yeterince irdelenmemiştir.

Oysa planlama sürecinde insan ögesi iki gerekçe ile çalışmalıdır.

Birincisi; bilme süreci içinde "bütün" ile onu oluşturan parçalar arasındaki ilişkinin vazgeçilmezliği ve anlamlılığıdır. Bir topluluğu oluşturan elemanlar hakkındaki bilgi "bütün"e ilişkin bilgiye temellendirilmelidir. Öte yandan "bütün"e ilişkin bilgi de o bütünün tek tek parçalarına ilişkin bilgi ile değer kazanır.

* 1978 yılında ODTÜ Şehir ve Bölge Planlama Bölümünden mezun oldu ve İİB Ankara Nazım Plan Bürosunda şehir plancısı olarak çalışmaya başladı. 1983 yılında "An Attempt to Understand Urban Integration Through the Evaluation of Mental Maps" konulu master tezi ile aynı bölümden yüksek lisans derecesini aldı. 1985 yılı Haziran ayından bu yana TÜBİTAK Yapı Araştırma Enstitüsünde araştırma asistanı olarak çalışmaktadır.

Toplumların ya da sosyal grupların; kendilerini oluşturan bireylerin toplamından farklı, ayrı birer organizma oldukları; kendilerine özgü nitelikleri bulunduğu gerçeği saklı tutularak; eylemlerinde, bireylerinin tutum ve değerlerine bağlı olduklarını söylemek yanlış olmasa gerektir. Bu nedenle grupları, bir bütün olarak işleyişlerinin yanı sıra, bireyleri temelinde de incelemek anlamlıdır.

İkinci gerekçe; planlılarla, kendisi için plan yapılanlar arasında olması gereken iletişimle ilgilidir. Kent planlamasının temel amacı insanlara daha iyi yaşam çevreleri sunmaktır. Bu süreç, kıt kaynakların kullanımına yönelik tercihler ya da uygulanma sorunları gibi çelişkileri kendi içinde zaten taşımaktadır. Planlı-kullanıcı iletişimsizliği ise sürecin yadsınmaması gereken bir başka sorundur. Tüm genel sorunların önemli ölçüde çözümlendiği varsayılsa bile yapılan planların daha iyi çevreler üreteceği tartışmalıdır. Çünkü çevre kavramı; farklı insanlar, farklı sosyal gruplar için -geçmiş yaşam deneyimlerine, bugünkü yaşam koşullarına ve geleceğe yönelik beklentilerine bağlı olarak- ayrı anlamlar taşır. Her varlık ile çevresi arasında öğrenme, yaratıcılık gibi psikolojik süreçleri de içeren sürekli etki-tepki ilişkileri vardır. Bu nedenle önemli olan, bu ilişkilerin doğasını anlayıp, çevreyi ona göre biçimlendirmektir.

Fiziksel çevrenin bağımsız değil, bağımlı değişken olduğu ve kullanıcılarının gereksinimlerine göre tasarlanıp, inşa edilmesi gerektiği fikrinin tartışılması 1960'lı yıllarda yoğunluk kazanmıştır. Örneğin Jane JACOBS,¹ planlı ve mimarların kentlilerin gereksinimlerini ve kent mekânındaki eylemlerini dikkate almadan planlar ürettiklerini, bu nedenle de bu planların uygulanmadığını öne sürmektedir.

Christopher ALEXANDER, kent planlamada bilişsel yaklaşımın, insan gereksinimlerinin belirlediği eylemlerin tasarlanmasıyla çok daha işlevsel çevrelerin oluşmasını sağlayacağını savunuyor.²

Benzer biçimde Herbert GANS, planlamanın amaçlarının yalnızca plançı değerlerini değil, kullanıcıların da davranış biçimlerini ve değerlerini içermesi gerektiğini vurguluyor.³

Bu görüşler ışığında, Çevresel Psikoloji (Environmental Psychology) disiplini insanların çevrelerini zihinsel olarak kurma süreçlerini araştıran Çevresel Biliş (Environmental Cognition) yaklaşımı, çevreyi zihinde kurma sürecini mekânı vurgulayarak açıklayan Sosyo-Mekânsal Şema (Socio-Spatial Schema) kavramı ve Zihinsel Haritalar (Mental Maps) yöntemi, kent planlama eylemini içerik yönünden zenginleştirmeye yarayışlı yaklaşımlar olarak görünmektedir. Bu nedenle Türkiye'deki planlama sürecinde de bu tür araştırmalara yer verilmesi için söz konusu kavramlar üzerine dikkat çekmek bu yazının amaçlarından birini oluşturmaktadır.

Bir diğer amaç ise, 1983 yılında yapılan bir araştırmada⁴ elde edilen Ankara kentine ilişkin zihinsel haritalardan örnekler sunarak bu tür çalışmaların "kentsel bütünleşme" gibi sosyal içerikli bir olgunun irdelenmesindeki kullanımını tartışmaktır.

ÇEVRESEL PSİKOLOJİ

En genelde, Çevresel Psikolojinin ilgi alanını, insanla yaşadığı ortam arasındaki ilişkiler oluşturur. İnsan, günlük yaşama ortamıyla ilişkilerinde psikolojik süreçleri açısından araştırma konusudur. Ortam ise, hem bireyin her gün içinde bulunduğu mekânsal çevre, hem de bireyin bir parçası olduğu sosyal çevre olarak ele alınır.

Mekânsal ortam; kişisel mekân, ev, komşuluk çevresi, şehir, bölge ve ülke gibi farklı ölçeklerde düşünülebileceği gibi, sosyal çevre de; kişisel özellikler, aile etkileri, komşuluk ilişkileri, hemşehrlik, alt kültürler, ulusal kültür gibi yine farklı ölçeklerdeki ilişkiler bütünü olarak kavranabilir.

Çevresel Psikoloji disiplinlerarası bir disiplin olma özelliği taşır.⁵ Bu nedenle mimarlık, planlama, sosyoloji, antropoloji, ekoloji ve psikoloji disiplinlerinden girdiler alarak geliştirilen kavram, kuram ve yöntemler yine bu disiplinler kapsamında değişik amaçlarla ve etkinlikle kullanılmıştır.

Çevresel Psikoloji'nin ikinci bir özelliği, insanı çevresinden etkilenen, çevresini değiştiren, zamanla kendi de değişen aktif bir organizma olarak ele almasıdır. Çevre de, sabit olmayan, kullanıcıları tarafından yaratılan bir kavram olarak düşünülür. Geleneksel Psikoloji'de insan davranışları çevre koşullarından uzak, belirli laboratuvar koşullarında incelenirken, Çevresel Psikoloji'nin yöntemlerinde insan, günlük yaşama ortamından soyutlanmış olarak düşünülmez, tersine onun bir parçasıdır. Bu nedenle insan davranışları özgün çevre koşullarıyla bütünleşen bir süreç içinde irdelenir.

Çevresel Psikoloji'nin bir başka özelliği sosyal sorunlarla ilgilenmesidir. Çünkü insanla çevresi arasındaki iletişim o çevrede yaşayan insanlar arasındaki ilişkileri de kapsar.

Çevresel Psikoloji algılama, bilme, öğrenme vb gibi çevre ile insan arasındaki değişimde çok önemli olan psikolojik

süreçleri araştırır. Bu süreçleri anlamada, insanın çevresine sunduğu tutum, davranış, değer yargıları, sosyal ve kültürel normlar yaşamsal önem taşırlar. Özetle Çevresel Psikoloji insanı, kendisi için işlevsel ve tatmin edici nitelikteki çevresini tasarlayan, kuran bir yapımcı olarak tanımlar.

ÇEVRESEL BİLİŞ ve SOSYO-MEKANSAL ŞEMA YAKLAŞIMI

Çevresel Biliş, Çevresel Psikoloji'nin ilgi alanlarından biridir⁶ ve insanın çevresini bilme, idrak etme sürecini araştırır. Birşey hakkında bilgi edinmek zihinsel bir eylemdir yoksa deneyin bir ürünü müdür sorusudur daha genelde yanıtı aranan. Doğaldır ki farklı kuramsal yaklaşımlar bu soruya farklı açıklamalar getirmektedirler. Ancak çevresel biliş sürecinin Epistemoloji temelindeki tartışması bu çalışmanın kapsamı dışındadır. Bu çalışmada benimsenen yaklaşım, çevresel bilişin, çocukluğun çok başlangıcından itibaren edinilen bilgilerin sistemleştirildiği bir zihinsel süreç olduğudur.

Çevresel biliş, birey ile çevresi arasındaki uzlaştırıcı bir mekanizma, iç organizmik faktörler ile dış çevresel faktörlerin ilişkisi sonucunda bireyin çevreyi kavraması sürecidir.⁷ Bu süreç, çevrenin birey tarafından algılanması, bilginin zihinde toplanması, kodlanması, sınıflanması, anlamlar üretilmesi, tercihler yapılması ve gerektiğinde yeniden hatırlanması gibi bir dizi alt süreci kapsar. Kişilik ve deneyim farklılıkları çevrenin zihinsel olarak kurulmasında farklılıklar yaratır.

Terence Lee, büyük ölçekli çevrelerin insan zihninde bir model olarak nasıl kurulduğuna ilişkin olarak geliştirdiği sosyo-mekansal şema yaklaşımında, nesnelere ne olduklarına, özelliklerine ilişkin bilginin yanı sıra, yerlerine ilişkin bilginin de zihinde depolandığını belirtir.⁸ Bu yaklaşım hem çevresel biliş sürecinin özelliklerini içerir, hem de fiziki mekânın önemini vurgular.

Birey ile dışındaki her şeyi kapsayan çevresi arasında sürüp giden etki-tepki ilişkileri sırasında birey, çevrenin O'nun için herhangi bir şekilde anlam taşıyan öğelerini algılar. Daha sonra önceki deneyimleri sonucunda zihninde oluşan yönlendirici, karar verici nitelikteki bilgi özetlerini -kurultu (construct)- kullanarak algıladığı bu öğeleri sınıflar, aralarındaki ilişkileri kavramsallaştırır. Çevreye ilişkin ham bilginin, zihinsel süreçler sonunda işlenerek bilişsel bilgi haline geldiği bu kurma işlemi zamanla bir şema biçimini alır. Yani sosyo-mekansal şema, yerler ve şeyler hakkındaki bilgilerin işlenerek öznel bir yapıya dönüşmüş halidir.

Şemanın içeriği ve biçimi kişiseldir, tektir ve değişime açıktır. Her birey iktisadi konumu, sosyal ve kültürel değer sistemi, geçmiş deneyimleri ve geleceğe yönelik beklentileri ışığında kendine özgü bir şema kurar. Şema oluştuğunda hiyerarşik ve yapısal bir içeriği vardır. Bir kez oluştuğundan sonra şema yeni malzeme içermekte seçicidir. Yeni bilgiyi kapsamak için kendini değiştirir, kapsanan yeni bilgi de şemayı geliştirerek değiştirir.⁹

Biliş sürecinin ya da onun daha somutlaşmış bir ifadesi olan bireyin zihnindeki sosyo-mekânsal şemanın işlevi; bireye, tümiyle ne bilinebilen ne de denetlenebilen dış dünyanın denetlenebilecek öznel bir modelini sunmaktır. Böylece çevredeki her yeni olay ya da fiziki öge bu şema kapsamın-

da değerlendirilebilir ve birey geleceğe dönük tahmin yapma olanağını elde eder.¹⁰ Bu ise bireye güven duygusu ve o çevrede yaşamaktan dolayı doyum verir.

ZİHİNSEL HARİTALAR YÖNTEMİ

Bir çevrenin kullanıcılarının o çevreye ilişkin olarak oluşturdukları sosyo-mekânsal şemalarının özelliklerini anlayabilmek, dolayısıyla çevreye verdikleri anlamı kavramak için zihinsel haritalar yöntemi kullanılabilir. Kullanıcıların kendilerince üretilen bu haritalar, çevreye ait çok sayıda ve farklı niteliklerde bilgi içeren görsel malzemelerdir.

Zihinsel haritalar, ölçeksiz olmaları, tahrif edilmiş olmaları, eskiz niteliğinde olmaları nedeniyle (Bkz. ekteki zihinsel harita örnekleri) gerçek anlamdaki haritalardan çok farklıdır, çünkü gerçek ölçümlerin değil, kişisel deneyimin ürünüdürler.¹¹ İnsanların eylem mekânlarını gösteren bu haritalar, kentsel bilgilerin düzeyi, sosyal ilişkilerin doğası, kentin taşıdığı anlam açısından veri kaynağı olmaları nedeniyle planlamaya yönelik araştırmalarda yaygın olarak kullanılmışlardır.

Öncü diye nitelendirilebilecek bir grup zihinsel harita çalışması, kentlerin görsel kalitesini anlamaya yönelik olmuştur. Bu tür araştırmaların arkasındaki fikir, fiziki çevrenin insanların hayatında önemli bir rolü olduğu, bu nedenle önce çevrenin eksiklik ve yetersizliklerinin tanımlanıp açıklanması, tasarım sürecinin daha sonra buna göre düzenlenmesi gerektiğidir. Ana amaç, fiziki çevrenin kullanıcılarınca algılanan öğelerini tanımlamak ve bu öğeleri okunabilir çevreler oluşturacak biçimde tasarlama yollarını aramaktır. Kişilerin imajlarının ya da zihinsel haritalarının büyük ölçüde mekânsal çevrenin okunabilirliğine ve farklı parçaların hatırlanabilirliğine bağlı olduğu varsayıldığından, fiziki mekânın imajları güçlendirecek biçimde düzenlenmesi hedeflenir. Kevin Lynch'in üç Amerikan kentinin okunabilirlik düzeyini vurgulayan ve kentsel tasarıma yönelik yeni ipuçları getiren çalışması¹² bu alandaki ilk araştırmalardandır.

Daha sonra Donald Appleyard Lynch'in kavramlarını geliştirerek Cuidad Guyana'da yaptığı çalışmada, planlama sürecindeki arazi kullanışı ve davranışsal verilerin içerildiği geleneksel araştırmaların plancılarla kullanıcıların kenti ele alış biçimleri arasındaki farklılıkları gidermekte yetersiz kaldıklarını öne sürmüş ve kentlilerin kente ilişkin bilgilerinin saptandığı araştırmaların gerekliliğini vurgulamıştır.¹³

Zihinsel haritaların bir başka kullanım alanı da insanların kente verdikleri "anlam"ı çözümlenmek yönündedir. Stea¹⁴ zihinsel haritaların insanların eylem mekânları olduğunu öne sürmektedir. Çünkü birey haritayı çizerken kendini o mekânda dolaşıyor gibi düşünür. Haritalarda kent mekânındaki öğelere yönelik sıralama bireyin kavram-sallaştırma biçimine ilişkin bilgi verir. Zihinsel haritalar kullanıcıların mekânsal ve mekânsal olmayan tercihlerine ilişkin olarak da bilgi içerirler. Bu bilgi setleri "anlam" kavramının irdelenmesine ışık tutar.

Giriş bölümünde de belirtildiği gibi, bu çalışmada öne sürülen görüş ise, zihinsel haritaların, planlamanın sosyal amaçlarının kavramsal boyutlarının tartışılmasında da kullanılabileceğidir. Örneğin az gelişmiş ülkelerin sanayileşme-

kentleşme süreçlerinin belli bir aşamasında ortaya çıkan ve bir sosyal amaç olarak benimsenen "kentsel bütünleşme" olgusunun aynı zamanda bilişsel bir süreç olduğu görüşünün tartışılmasında zihinsel haritalar değerli veri kaynakları olarak kullanılabilirler.

KENTSEL BÜTÜNLEŞME KAVRAMI ÜZERİNE

Kentsel bütünleşme olgusunun zihinsel haritalar da kullanılarak irdelenmesine ilişkin yapılmış bir araştırmanın sonuçlarını sunmadan önce, kentle bütünleşme kavramının bu çalışma kapsamında nasıl ele alındığını tartışmak yararlı olacağı gibi gerekli de görülmektedir.

Kentsel bütünleşme kavramının plancı ve sosyal bilimciler arasında yoğun biçimde tartışılan bir kavram olması nedeniyle, kentleşme sürecinin sosyal gelişme süreci ile yakından ilişkili olmasından kaynaklanmaktadır. Bu yaklaşımın arkasındaki varsayım; eğer kentsel bütünleşme etkin biçimde gerçekleştirilebilirse sosyal gelişmenin yönü ve hızının -süreçte büyük sosyal sorunlara neden olmadan- etkilenebileceğidir. Bu anlamda kentsel bütünleşme planlama için bir sosyal amaç olarak ele alınmaktadır.

Kentsel bütünleşme kavramına ilişkin olarak öne sürülen görüşlerin¹⁵ temellendiği şu üç varsayımdan söz edilebilir.

1- Genellikle kentsel bütünleşme, yalnızca kırdan kente göçmüş geçekondulu insanlar için tartışılan bir kavram olarak irdelenir. Bütünleşme sorunlarının kentliler ya da kentin yerlileri denebilecek gruplar için de söz konusu olabileceği konu edilmez.

2- Kentte kuralları ve özellikleri kentlilerce önceden belirlenmiş bir yaşam biçimi olduğu varsayılır. Bu nedenle kentsel bütünleşme, kente sonradan gelenlerin bu yaşam biçimine uyum göstermeleri, katılımda bulunmaları olarak değerlendirilir.

3- Kentsel bütünleşme yalnızca kentin sunduğu olanaklara erişebilme düzeyi ile açıklanır.

Bu varsayımların geçerlilikleri yadsınmazsa da bütünleşme olgusunun kavranmasında, olgunun geniş kapsamı nedeniyle yetersiz kalmaktadırlar.

Kentsel bütünleşme kavramı, kentin tanımı ile bütünleşme ölçütlerinin tutarlılık içinde ele alındığı bir çerçevede tartışılmalıdır. Örneğin kent, tanımı gereği farklı niteliklerdeki insan gruplarını birarada içerir. Bu nedenle bütünleşme kavramı da tüm gruplar için tartışma konusu edilmelidir. Benzer biçimde kent, tanımı gereği, ekonomik, sosyal, kültürel ilişkileri, mekânsal biçimleniş ve estetiği ile kendine özgü kimliği olan bir organizmadır. Kentsel bütünleşme kavramı da farklı sosyal grupların kentsel çevrenin bu farklı boyutlarıyla ilişkilerini kapsamalıdır.

Bütünleşme ile uyum kavramları eşanlamlı düşünülmemelidir. Kentle bütünleşme sosyal uyum sürecinin ötesinde bir olgu olarak ele alınmalıdır. Farklı sosyal grupların özgün değer sistemlerinin bütünleşme sürecinde korunması ya da yozlaşmadan sağlıklı biçimde değişimi bütünleşme düzeyinin ölçülmesinde bir ölçüt olmalıdır.

Bütünleşme süreci, sosyal grupların kentin olanaklarından yararlandıkları ama sorunlarını da anlayıp kendi sorunlarıyla özdeşleştirdikleri bir ilişki biçimi olarak kavramlaştırılmalıdır.

Kentsel bütünleşme süreci, kentsel bilginin düzeyi ve içeriği ile anlam kazanan bilişsel (cognitive) bir süreç olarak değerlendirilmelidir.

KENTSEL BÜTÜNLEŞME OLGUSUNUN BİLİŞSEL BOYUTU (COGNITIVE INTEGRATION)

Kentsel bütünleşmenin bir sosyal amaç olarak gerçekleştiği varsayıldığında, kentlilerin kent ile kurdukları sağlıklı ilişkiler sonucunda o kentte yaşamaktan dolayı doyum sağlamaları gerekir. Bu nedenle bütünleşme düzeyini ölçmek için doyumun düzeyi ölçülmelidir. Ancak sorun, doyumun ölçütlerinin neler olduğu konusunda yoğunluk kazanır. Bu soruya -çevresel biliş süreci tartışılırken belirtildiği gibi- ana işlevi güvenlik duygusu aracılığıyla doyum sağlamak olan bilme süreci kapsamında bir dizi yanıt bulunabilmektedir.

Bireyin içinde yaşadığı çevreyi denetleme biçimi ve düzeyi doyumunu sağlamada can alıcı aşamayı oluşturmaktadır. Çevresel biliş sürecindekine benzer şekilde kentli, kentsel çevreyi denetlemeyi başardığı ölçüde kendini güvenlik içinde hisseder ve o çevrede yaşamaktan dolayı doyum sağlar. Bu da kentle bütünleşme kavramının somutlanmasına ışık tutar. Bir başka deyişle, kentle bütünleşmenin düzeyi kentsel çevreyi denetlemenin tipi ve ölçüsü ile ilgilidir. Kentsel çevreyi denetleyebilmek ise o çevreye ilişkin bilgilerin düzeyine, içeriğine ve yapısal organizasyonuna bağlıdır.

Bu nedenle, kentliler tarafından çizilen ve zihinlerindeki kente ilişkin sosyo-mekânsal şemalarını görsel, ölçülebilir veri kaynakları biçiminde somutlaştıran zihinsel haritalar, kentsel çevreye ilişkin olarak zengin bilgi sunmaları nedeniyle bütünleşme tartışmalarına yeni boyutlar katabilme potansiyelini taşıyor görünmektedirler.

ARAŞTIRMA BULGULARI

1983 yılında ekonomik ve sosyal ölçütler¹⁶ açısından farklı niteliklere sahip iki öğrenci grubu ile yapılan, anket çalışmasının yanı sıra basılı haritaların gruplanması yönteminin uygulandığı ve öğrencilerin Ankara'ya ilişkin zihin-

sel haritalarını da çizdikleri araştırmanın sonuçları göstermiştir ki yaşam biçimi ve koşulları kentli zihinsel olarak kurma biçimini doğrudan etkilemektedir. Yine bu çalışmada göstermiştir ki, kentle bütünleşme her iki grup için de söz konusu olan ama biçim ve sorunları açısından farklılaşan bir kavramdır.¹⁷

Kentin dışındaki gecekondu bölgesinde yer alan ve yerel ölçekte hizmet sunan Mamak Lisesi'nin öğrencileri, kent doğumlu ama kırdan göçmenlerin sonraki nesillerini oluşturan gecekondu insanıdır. Anket çalışması içinde seçilen ölçütler temelinde alt ve alt-orta sosyal grubu temsil etmektedirler.

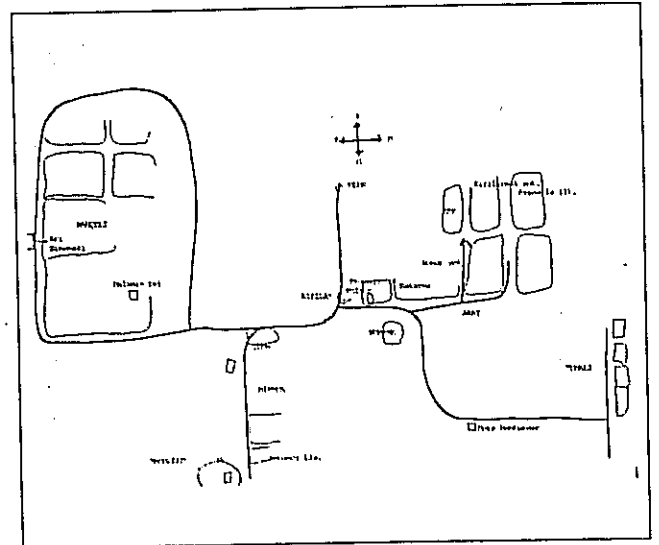
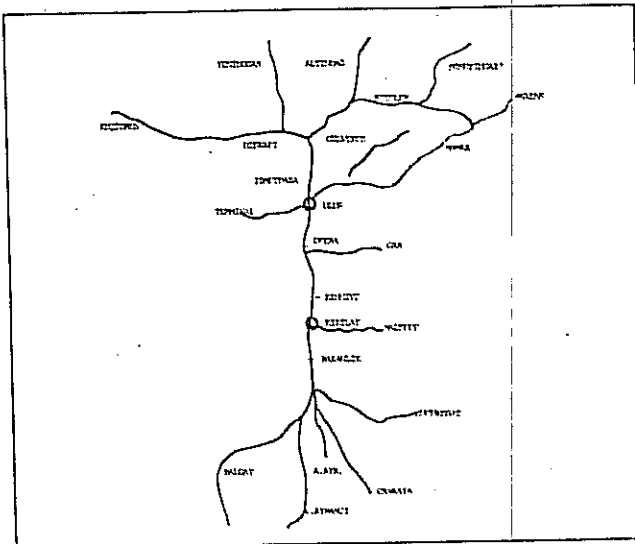
Kentin merkezinde yer alan ve kent ölçeğinde hizmet sunan Tevfik Fikret Lisesinin öğrencileri ise, önceki nesil de kentli olan yani kentin yerlisi olan insanlardır ve seçilen ölçütler açısından orta ve orta-üst sosyal grupları temsil etmektedirler.

Alt sosyal grubun zihinsel kent şemasının özellikleri

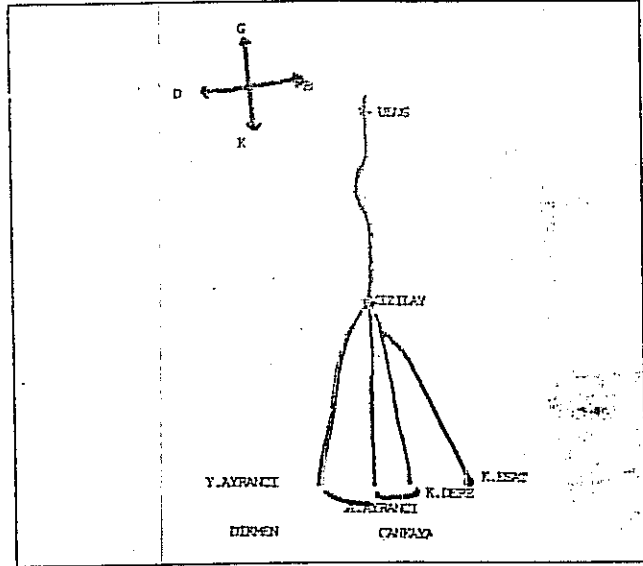
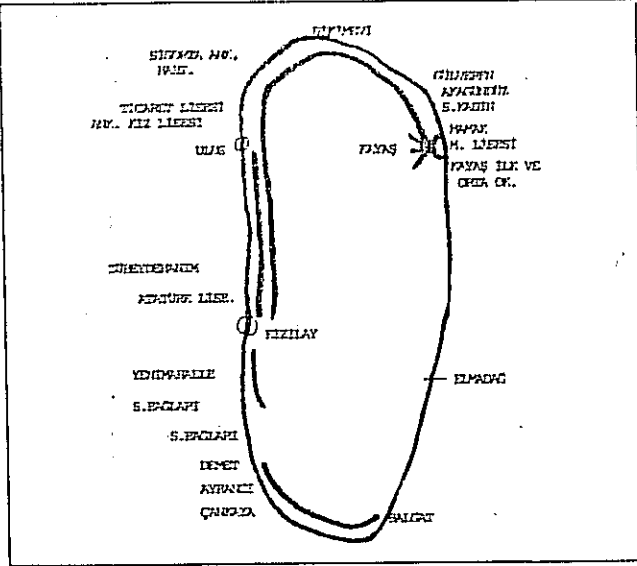
Şema yapı olarak kavramsaldır, kentin sosyo-ekonomik nitelikleri hatırlanır, Ankara bir mücadele ortamı olma anlamı taşımaktadır. Kent mekânının tümüne yönelik bir yaklaşım vardır, mekânsal bilgi belli yerlerde yoğunlaşmaz, yaygınlık gösterir. Fiziki çevreyi denetleme biçimi alansal elemanlar (bölgeler-districts-ve düğüm yerleri-nodes) aracılığıyla olmaktadır. Kentin fiziki yapısına ilişkin özelliklerini sosyo-ekonomik içerikle bütünleştirme eğilimi gözlenmektedir.

Üst sosyal grubun zihinsel kent şemasının özellikleri

Şema yapı olarak mekânsaldır. Kentin fiziki özellikleri ağırlıklı olarak yansımaktadır. Ankara kurumlar ve kurumsal ilişkiler ortamı olma anlamı taşımaktadır. Kent mekânına parçacı bir yaklaşım vardır, belirli yerlerde yoğunlaşmış mekânsal bilgi gözlenir. Fiziki çevrenin denetimi nokta türü kentsel elemanlar (landmarks) aracılığıyla gerçekleştirilir. Şemada kentin sosyal, ekonomik özellikleri gibi kavramsal boyutlara fazla yer verilmez, kişisel deneyim ve mekândaki hareketlilik düzeyi temel belirleyicilerdir.



Mamak Lisesi (solda) ve Tevfik Fikret Lisesi (sağda) öğrencilerinin çizdiği Ankara'nın "Zihinsel haritaları"



Mamak Lisesi'nden (solda) ve Tefik Fikret Lisesi'nden (sağda) öğrencilerin çizdiği "zihinsel haritalar"

SONUÇ

Araştırma sonuçları kentsel bütünleşme kavramının tek ve yaygın bir anlamı olmadığını, tersine biçim ve düzenin farklı gruplar özelinde araştırılması gerektiğini vurgulamaktadır. Örneğin alt sosyal grupların tüm kentsel çevre üzerinde yüzeyel amaçla yaygın bir denetim kurup, kentten ekonomik işleyiş, sosyal ilişkileri, kültürel yapıyı gibi kavramsal yönlerini anlamaya açısından yüksek performans gösterdikleri, bu anlamda kentle bütünleşme düzeylerinin yüksek olduğu gözlenmektedir. Öte yandan kentin olanaklarına ulaşma, kent mekânını etkin kullanma yönlerinde bütünleşme sorunları olduğu söylenebilir.

Üst sosyal gruplar ise, kentsel çevrenin bazı bölümlerinde ama yoğun ve etkin bir denetim kurmakta bu nedenle kentle bütünleşmede mekânsal anlamda yüksek performans sunmaktadırlar. Ancak kentin bir olgu olarak farklı özelliklerinin kavramsallaştırılması konusunda diğer gruba göre düşük değerler almakta ve kentle bütünleşme sorunlarının bu yönde olduğunu düşündürmektedirler.

Kentli nüfus içinde çeşitli ölçütler açısından belirlenecek farklı gruplar için yapılacak bu tür araştırmalar artıp, kapsamlı istatistiksel değerlendirmelere gidildikçe kentin farklı kullanıcıları için ne anlamlar taşıdığı daha belirgin olarak saptamak mümkün olabilecektir. Bu da kent planları açısından mekâna ilişkin olarak alınan kararların işlevini, uygulanabilirliğini daha bilinçli olarak tartışma fırsatını yaratırken, kentli grupların ve planların birbirlerinin farklı tutum, davranış ve değer yargılarını anlamaları temelinde sağlıklı bir katılımpla planlama sürecini başlatabilecektir.

DİPNOTLAR

- 1- Jacobs, J., The Death and Life of Great American Cities, New York: Random House, 1961.
- 2- Alexander, C., Notes on the Synthesis of Form, Cambridge, Mass: Harvard University Press, 1964.

- 3- Gans, H., Planning for People, not Buildings, Environment and Planning, Vol. 1, 1969, ss. 33-46.
- 4- Söz konusu araştırma Ömür Türksoy tarafından hazırlanan "An Attempt to Understand Urban Integration Through the Evaluation of Mental Maps" konulu yayınlanmamış master tezi kapsamında yapılmıştır.
- 5- Çevresel Psikoloji'nin çeşitli özellikleri için Bkz. Ittelson, W.H. Proshansky, H.M., Rivlin, L.G., Winkel, G.H., An Introduction to Environmental Psychology, Holt, Rinehart and Winston, Inc., USA, 1974, ss. 5-6.
- 6- Çevresel Psikoloji'nin diğer ilgi alanları; Davranışsal Ekoloji, Mekansal Davranış, Çevresel Estetik, Çevresel ve Kişisel Değer Biçme, Sembolik Etkileşim ve Çevresel Karar Verme, Halk Kanulimidir. Açıklama için Bkz. Appleyard, D., "A Planner's Guide to Environmental Psychology: Review Essay", Journal of American Institute of Planners, April 1977, ss. 184-189.
- 7- Moore, G.T., "Knowing About Environmental Knowing: The Current State of Theory and Research on Environmental Cognition", Environment and Behavior, Vol. 11, No. 1, March 1979, ss. 33-70.
- 8- Lee, T., Psychology and the Environment, Methuen, 1976, s.36.
- 9- Lee, T., 1976, s. 35.
- 10- Ittelson, W.H., Proshansky, H.M., Rivlin, L.G., Winkel, G.H., 1974, s. 98.
- 11- Kaplan, S., "Cognitive Maps in Perception and Thought", Downs, R.M. and Stea, D., (Eds), Image and Environment, Chicago: Aldine.
- 12- Lynch, K., The Image of The City, Cambridge, Mass: The MIT Press, 1960.
- 13- Appleyard, D., Planning a Pluralist City, Cambridge, Mass: The MIT Press, 1976.
- 14- Stea, D., Program Notes on a Spatial Fugue, Moore, G.T., and Reginald, R.G., (Eds.), 1976, Chapter 9, s. 106-120.
- 15- Kentsel Bütünleşme konusunda Türk yazınından derlenen görüşler için Bkz. Türksoy, Ö., Yayınlanmamış master tezi, 1983, s. 7-13.
- 16- İki öğrenci grubunun nitelik farklılıklarını belirleyebilmek için; babanın mesleği, babanın eğitim düzeyi, yaşanan kent bölgesindeki temel yapılaşma biçimi, kentte yaşama süresi, ev ile okul arasındaki ulaşım biçimi temel ölçütler olarak alınmıştır.
- 17- Anket sorularının ve grafik çizimlerinin değerlendirilme yöntemi için Bkz. Türksoy, Ö., 1983, s. 79-121.

Çevre planlamasında eşik yaklaşımı

Jerzy KOZLOWSKI *

(EKISTICS Dergisinin Mart/Nisan 1985 sayısında yayınlanan, Threshold Approach in Environmental Planning adlı makaleden çeviren: Emel KIVAN)

KURAMSAL TEMEL

Çevre Planlaması Yöntemlerinin Rolü

Yeryüzündeki doğal kaynakların giderek tahrip olması ve bozulması planlama ve yönetimin birincil görevinin bu kaynakların en akılcı kullanımı olmasını gerektirir. Gelişme-kaynakların kullanımı yoluyla belirli toplumsal ve ekonomik hedeflerin gerçekleştirilmesi- varolan çevredeki değişimleri başlatır. Fırsatlar tam anlamıyla kullanılırken bu tür değişimlerin olumsuz etkileri en aza indirilebilir mi? Plancılar, karar verenlerin -öncelikle politikacılar ve uygulayıcıların- çevre için gelişme önerilerinin tüm sonuçlarının bilincinde olmalarını sağlamalıdır. Yani, doğal çevrenin gittikçe

*

Yazar, Polonyalı mimar ve kent planıcısıdır. Polonya'da, İskocya'da ve Avustralya'da eğitim ve araştırmaları ile fiziksel kent ve bölge planlaması ve çevresel gelişme programlarında yoğun çalışmaları bulunan yazar, 1982 yılından beri Avustralya'da Queensland Üniversitesi'nde Şehir ve Bölge Planlama Profesörüdür. Ayrıca, İngiltere, Fransa, Hollanda, Yunanistan, Belçika, Meksika, ABD ve İtalya'da akademik çalışmalarda bulunmaktadır. Polonya TATRY Ulusal Park Planı'nı hazırlayan grubun ve Eşik Analizleri Kılavuzu'nu (Threshold Analysis Manual-1973) hazırlayan Edinburgh grubunun yöneticisi; Birleşmiş Milletler Eşik Analizi El Kitabı'nın (Threshold Analysis Handbook for the United Nations-1977) ve Kentel ve Bölgesel Çevre Planlamasında Eşik Yaklaşımı (Threshold Approach in Urban Regional and Environmental Planning) kitaplarının yazarı ve "Üst Çevresel Eşikler" (Ultimate Environmental Thresholds) kavramının yaratıcısı olarak, özellikle eşik analizi konusunda uzmandır.

artan bozulmasının önüne geçilmesi ve insan refahını artıracak biçimde kullanılması için harekete geçmeleri sağlanmalıdır.

Bu, bölgesel ve ulusal kaynakların korunması veya gelişme planının varolan çevresel özellikler üzerinde uzun erimdeki olumsuz etkilerinin bilinçli bir biçimde en aza indirilerek yaratılması süreci demek olan akılcı çevre planlamasını çağırır. Bu sürecin ana parçası bir koruma amaç veya bakış açısını gerçekleştirmek üzere çevre ve gelişme eylemleri arasında uygun fiziksel ilişkiler önermek üzere hazırlanmış fiziksel bir plan olmalıdır.

Gerçekte bu eylemler, doğanın etkili bir biçimde korunmasını sağlamak ve destek olunabilir gelişmeye bir temel hazırlamak için, gelişme planlaması ve yönetim metodunda ortaya çıkarılması gereken belirli çevresel boyutlarla sınırlandırılmalıdır. Yaşayan doğal kaynaklar hiçbir şeye mal olmaz ve bizden çok az şey alırlar, ancak hasar gördüklerinde yenilenmeleri olanaksız değilse de çok zordur. Bu açıkça gösterir ki, ekolojik olarak güvenilir planlama yöntemleri, bu boyutları ve sonuçtaki gelişme olasılıklarını tanımlayabilmek için, bu alanda çalışanların en çok gereksindikleri araçlardır.

Deneysel Dayanaklar

- Gelişme başlıca üç ana unsurla tanımlanır:
- söz konusu toplumun, bugünkü ve gelecekteki gereksinim ve isteklerini yansıtan *toplumsal amaçlar*,
 - belirli sınırlamalar ve fırsatlar yaratan *coğrafi çevre* ve,
 - toplumun insani değerleri, entelektüel kapasitesi, kültürel geleneklerine olduğu kadar ekonomik durumuna,

teknoloji ve toplum organizasyonuna ve aynı zamanda yerel ve ülkesel politik çevreye bağlı olan *gelişme koşulları*.

Gelişme; doğal, insan yapısı ve insan kaynaklarının gelişmişliği ile doğrudan ilişkili ve işlevi olan; madencilik, hayvancılık, otomobil üretimi, tatil yapıyor olma gibi ekonomik özelliklerden anlaşılır. Doğal ve insan yapısı kaynaklar fiziksel çevreyi oluştururken, bu üç özellik birlikte coğrafi çevreyi biçimlendirir.

Aktiviteler kaynakları üretim amacıyla (çelik, elektrik vb. veya kayak, yürüme vb.) kullanırlar ve direkt ya da dolaylı olarak belirli yan etkiler (hava kirliliği, gürültü, su kirlenmesi) yaratırlar.

Fiziksel çevre farklılıkları ekonomik işlevlerin, eylem ve gelişmesinde farklı koşullar yaratır. Bu koşullar iki ana gruba ayrılabilir:

— Kaynakların yararlılığından doğan koşullar, ki bu yararlılık hem ekolojik (yani uygun çevresel dengenin korunmasında ve ekosistemin çalışmasında kaynakların rolü), hem de ekonomik (yani üretim ve hizmet eylemlerinde kaynakların rolü) yararlılıktır. Bu koşullar gelişme olasılıklarını belirler.

— Kaynakların duyarlılığından doğan koşullar ki bu duyarlılık –yani kaynakların ekolojik ve/veya ekonomik yararlarını azaltma yoluyla dış girdilere tepkileridir. Bu koşullar gelişmenin sonuçlarını belirler.

Çevresel kaynaklar yalnızca insanlar tarafından kullanılmaz, doğa da onları kullanır. Doğanın bu işleyişinden mümkün olduğu kadar yararlanmalıdır. Ancak, yalnızca belirli sosyal ve ekonomik hedefleri elde etmek değil, insanlara en yararlı çevresel dengeyi korumak da insanların sorumluluğundadır. Doğa, giderek, zorunlu ve aynı zamanda pahalı ve genellikle etkisiz kalan insan desteğine bağımlı hale gelmektedir. Bu, ekolojik olarak olumsuz ve istenmeyen gelişme sonuçlarının, ekonomik olarak da olumsuz ve istenmeyen olması gerektiğini gösterir. İkisinin arasındaki doğrudan ve açık ilişki, geliştiricilerin çoğunluğu, destekleyici unsurlar, farklı yönetim basamaklarında ve ne yazık ki fiziksel planırlarla da anlaşılıyor ya da üzerinde durulmuyor. Bu, pek çok durumda, er ya da geç, ekolojik ve ekonomik felaketlere yol açacaktır.

Çevre planlarının ana görevi gelişme olasılıklarını, gelişmenin ekolojik ve ekonomik sonuçlarıyla belirlemektir. Bu yüzden, planlama ve yönetimde işleyen gelişme süreçleri ve uygun karar alma olgusu, gelişmenin tüm biçimleriyle tasarlanan başlıca çevresel boyutlar içinde düşünülmelidir.

EŞİK KAVRAMINA DOĞRU

Her gelişme olanağının analizi, önce, belirli eylemlerin özel kaynak gereksinimi (örn; imalat sanayi, düz arazi ve ulaşım kolaylığı gereksinirken; buğday üretimi, özel toprak ve su gereksinir) ve yan etkileri (zehirli etkiler, su kirliliği) üzerine yoğunlaşmalıdır. Bunu, fiziksel çevrenin kaynaklarının duyarlılığı ve yararlılığının önemle gözden geçirilmesi izlemelidir.

Bu tür bilgi, belli bir mekân ve zamanda, çevrede mevcut kaynak ve ekonomik eylemler arasında varolan ya da gelecekteki ilişkilerin gözden geçirilmesi gereken doğru çözümler için ana girdiyi sağlayacaktır. Şekil 1'de gösterilen bu ilişkiler;

— mevcut kaynaklar gereksinmeyi karşılayamadığında ortaya çıkan gelişme kısıtlarının; (örneğin boksit ve sürekli elektrik enerjisi olmadan alüminyumun üretilmemesi)

— ya da belli yan etkilere duyarlı olduğunda ortaya çıkan gelişme kısıtlarının; (örneğin ağaçlık alanların flor maddesine duyarlılığı)

— gereksinmeler karşılanabildiğinde ve kaynaklar yan etkilere karşı aşırı duyarlı olmadığı ortada çıkan gelişme olanaklarının (örneğin çölde kömür madenciliği) belirlenmesini sağlar.

Ek olarak, kısıtlar ve olabirlikler çeşitli ekonomik eylemlerin kendileri arasındaki karşılıklı ilişkilerce belirlenecektir. Örneğin, balıkçılık ve deniz motorculuğu gelişirken, hayvancılık ve kerestecilik bu eylemlerle çelişkiye düşer. Eğer varolan doğal kaynaklar olası en düşük toplumsal, ekolojik ve gelişme maliyetlerinde kullanılacak, dönüştürülecek ve korunacaksa bu ilişkileri anlamak yaşamsal bir önem taşımaktadır.

Beşeri eylemlerin yer seçiminde ve planlamanın farklı aşamalarında buna tekabül eden arazi kullanımında köşe taşı biçiminde düşünülmesi gereken çevresel kaynakların akılcı işletilmesi için, dört ana ilke vardır:

• **BİRİNCİ İLKE;** her eylemin gerekli kaynaklarının olduğu ve eylemlerin olumsuz yan etkilerinin çevrenin duyarlı yönüne saldırmadığı yerlerde geliştirilmesi gerekliliğidir.

• **İKİNCİ İLKE;** eylemlerin gelişme seviyesinin sadece kaynakların potansiyeli ile değil ekosistemin olumsuz yan etkilere duyarlılık derecesiyle de belirlenmesidir.

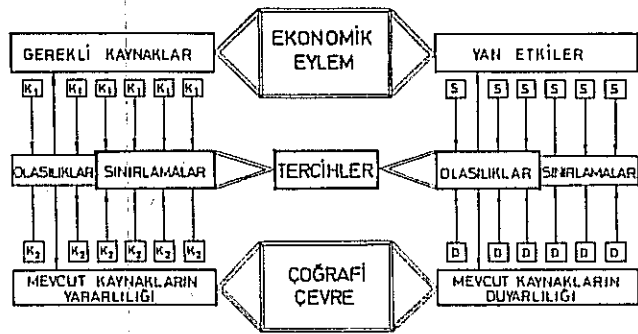
• **ÜÇÜNCÜ İLKE;** eylemlerin, ne doğrudan ne de yan etkilerinden dolayı çevrede önemli bozulmalara yol açmayacak özellikteki ürünlerinin geliştirilmesidir.

• **DÖRDÜNCÜ İLKE;** eylemlerin doğal süreçlerin ritmine uyacak bir oranda ve/veya sürede geliştirilmesidir.

Bu, karar vermeden önce gelişme önceliklerinin dört ana çevresel boyutta incelenmesi gerektiğini gösterir.

- mekanla ilgili,
- niceliğe bağlı,
- niteliğe bağlı,
- zamanla ilgili.

Dört boyutlu inceleme, kaynakların kullanılması ve yönetilmesi ile ilgili herhangi bir akılcı politikanın özü demek olan, uygun bir gelişmenin desteklenebilmesi ve korunabil-



K₁ = GEREKLİ KAYNAKLAR
K₂ = MEVCUT KAYNAKLAR

S = SONUÇLAR
D = DUYARLILIKLAR

Şekil 1 - Ekonomik eylemler ve coğrafi çevre arasındaki ilişkiler. (Kaynak: J. Kozłowski, 1983)

mesi için; hangi eylemlerin nerede, çıktılarının hangi kalitede ve miktarda, hangi oranda, ne kadar zaman süresinde gelişti- rilmesi gerektiğini ortaya çıkartacaktır.

Gelişme, büyüyen eylemlerin oranlarının değişimi ka- dar, çeşitli eylemlerin ürünlerinin niteliği, niceliği, dağılımı ya da dağıtımında da değişimlere neden olur. Bu yüzden her- hangi bir eylemin gelişmesi, çevre tarafından yüklenen bazı fiziksel sınırlamalara rastlanan çevrede (gelişmenin yerini tutan) değişimlere neden olmaktadır. Konut gelişmesi açı- sından bataklıklar, sanayi gelişmesi açısından tropikal or- man, dinlenme alanı açısından çekici olmayan manzara gibi sınırlamalar gelişme sürecinde kesintilere neden olur. Sınırlayıcılar giderilinceye kadar gelişme süreci yavaşlar ya da tamamen kesilebilir. Sınırların yok edilmesiyle uğraşmak gelişmeye ek maliyetler getirir. Bu maliyetlerin büyüklüğü, gelişmenin yeri, nitel ve nicel düzeyi ile hızının, fiziksel çevrenin ana özelliklerine uymak üzere nasıl ayarlandığına bağlıdır. Yüksek olabilen bu maliyetler, sadece yatırım ma- liyeti değil, çevrenin bozulması ve bazı türlerin yok olması gibi sosyal ve ekolojik maliyetler de olabilir. Kesiklik ve ek maliyet kavramları eşik tipi olgunun tipik özelliğidir. Bu yüzden sınırlamalar gelişme eşikleri olarak düşünülebilir.

Anılan eşikler, belirli bir zaman ve mekândaki eylemle- rin daha ileri düzeylerde geliştirilmesinde karşılaşılabilecek olan;

- gerektirdiği kaynakların azalması veya yokluğu,
- çevrenin hem ekolojik dengesini, hem de ekolojik işlevini bozan olumsuzluklardır.

O halde şimdi aşağıdaki tanımlama yapılabilir:

"Eğer belli bir eylem yeni bir alana yayılamıyor, ek çıktı üretmiyor, daha yüksek kaliteye ulaşmıyor ve yatırı- mı toplumsal ve çevre maliyetini artırmadan üretimini hız- landıramıyorsa, bu eylemin daha fazla gelişmesinin eşiği or- taya çıkar. Böyle bir durumda, bu eylemin çıktılarının mik- tarı, gelişme eğrisinde bu eşiğin varsayım mı yoksa gerçek mi olduğunu gösterecektir."

Gelişme eşiğinin dört boyutu şu şekilde ayrıştırılabi- lir:

- MEKANSAL, belirli bir eylemin üzerinde yer alabi- leceği alan,
- NİCEL, eylemin geliştirilebileceği düzey veya hacim,
- NİTEL, üretilebilecek çıktılarının türü,
- ZAMANSAL, gelişmenin olabileceği varsayılan ge- lişme hızı veya süresi.

Elde bulunan teknik araçlarla üstesinden gelinemeyen eşikler (örneğin, bir akarsudaki oksijen oranını yükseltmek) veya çok ciddi ve doğal çevreye verilecek geri dönülmez za- rarlar pahasına üstesinden gelinebilecek eşikler (örneğin, do- ğal güzellik alanlarında madencilik, el değmemiş bir adada turizm merkezi, çok verimli topraklarda yerleşim gelişmesi vb.) üst eşikler olarak tanımlanabilir. Bu eşikler belli bir ey- lemin olası en son yer, düzey, nitelik ve gelişme hızı sınırla- rını gösterir. Gerçekte bu eşikler gelişme sorunlarının "ka- bul edilebilir çözüm alanını" belirler. Diğer eşikler, bu ala- nın farklılaştırılmasına yardımcı olarak tanımlanırlar.

Gelişme eşikleri, doğrudan, belirli bir eylem için gere- ken olası kaynaklarca; ya da dolaylı olarak eylemin giderek biriken ve birarada birçok sorun yaratan yan etkilerinden ciddi biçimde etkilenen kaynaklarca belirlenebilir. Bu çalış- ma bağlamında, doğrudan doğal kaynaklardan doğan ve "çevresel eşikler" denen eşikler özel olarak önemlidir.

PRATİK UYGULAMA

Sunulan teorik kavram, formüle edilebilen gelişme ola- naklarının analizi için, ekolojik olarak anlamlı yöntemlerin kurulabileceği bir temel oluşturur. Kavram, üst çevresel eşik yönteminin ortaya çıktığı Polonya'da Tatry Ulusal Par- kı için hazırlanan planda kullanılmıştır.

Üst Çevresel Eşik Yöntemi

Korunması gereken alanların yanlış ya da aşırı kullanıl- ması tüm dünya için söz konusu olan bir sorundur. Genel- likle böylesi alanların çekiciliklerini borçlu oldukları doğal kaynaklar tehdit edilmektedir. Korunacak alanları, genel- likle ve doğrudan etkileyen eylemlerin biri, çevrenin en çe- kici fakat aynı zamanda en duyarlı olduğu alanlarda yoğun- laşmaya doğal olarak eğilimli olan turizm eylemidir.

Turizm eylemleri ve turizm hizmetleriyle ilgili altyapı, doğanın dayanıklılığının en düşük olduğu yerlerde sıkça yıkıcı etkilere yol açar. Sonuç olarak, canlı kaynakların do- ğal niteliklerinin tehdit edildiği alanlarda turizm gelişmesi düşünülmemeli ya da en azından sınırlandırılmalıdır.

Bu yüzden, planıcı ve yöneticilerin, turizmin çeşitli bi- çimlerini belirleyecek olan, gelişme düzeylerini ve zaman sü- reçlerini tanımlamak için çalışma yöntemlerine gereksinme- leri vardır. Böylesi yöntemler geliştirilirken "eşik" kavramı özellikle yardımcı olacaktır. Bunun Tatry Ulusal Parkındaki pratik uygulaması, üst çevresel eşiklerin belirlenmesiyle ta- nımlanabilecek "çevresel kapasite" sorununa, yeni bir "eşik" yaklaşımı olarak görülebilir. Üst çevresel eşik, ekosistemin özgün durum ve dengesine yeniden dönmekteki güçsüzlüğü- nün hemen ötesindeki duyarlılık sınırı olarak tanımlanır. Belli eylemlerin gelişmesi ve işlevlerinin sonucu olarak bu sınır aşıldığında, ekosistemin tümünde veya önemli bölü- münde giderilemez çevre yozlaşmasına yol açacak tepki zin- ciri türetilir.

Eşiklerin dört ana boyutunun, ilgili alanda varolan ya da öngörülen (yürüyüş, kayak, dağcılık gibi) farklı türlerde- ki turizm eylemlerinin, çevrenin kapasitesi ile ilgili üst sını- nı tanımlayabileceği kabul edilir.

Çevre kapasitesinin saptanmasına yönelik önerilen üst çevresel eşik süreci aşağıdaki temel aşamalara bölünebilir:

— BİRİNCİ AŞAMA, hazırlayıcılar. Bu aşama esas ola- rak gerekli verilerin ve verilerin toplanabileceği en uygun yolun tanınması izleyen "olası çevresel tehlikelerin" ve doğal çevrenin çeşitli eylem ve unsurları arasındaki ilişkilerin ana- lizini başlatır.

Analiz, daha önceki basamaklar sırasında kaynakların rolü ve duyarlılığı, eylemlerin yol açtığı yan etkiler, eylem- lerin sonuçları ve birbirleri arasındaki ilişkiler konusunda belli saptamaların yapıldığı, matrisi kullanabilir (Bkz. Şekil 2). Tüm bu bilgi varolan teknoloji ile önlenemeyecek ve özellikle zarar verici "kritik" sonuçların belirlenmesini sağ- lar. Bir eylemden, uygulamaya konma aşamasında vazgeçi- lebilir ya da eyleme en azından yerleşim yeri, düzey, yoğun- luk ve hız ya da gelişmenin süresi açısından sınırlamalar ge- tirilebilir.

— İKİNCİ AŞAMA, mekânsal üst eşiklerin tanımı. Her eylem kısmi mekânsal üst çevre eşiklerinin elde edilen so-

nuçları temelinde tanımlanır. Daha sonra her eylem için, çakışan kısmi üst çevre eşikleri aracılığı ile birleşik yersel üst çevre eşiği tanımı yapılır. Bu eşikler bazı belirli eylemlerin dışlanması gereken alanları gösterirler.

— ÜÇÜNCÜ AŞAMA, nicel ve geçici üst çevresel eşiklerin tanımı. Bu aşamada ilk görev yukarıdaki iki eşiğin belirlenmesini gerektiren alanların tanımlanmasıdır. Bunlar dinlenme alanı, demiryolu gibi kesin tanımlanmış alanlar olmalıdır. Daha sonra sayısal ve geçici üst çevresel eşikler belirlenir. Sayısal eşikler her bir eylem için herhangi bir zaman biriminde (1 saat, 1 gün gibi), verilen alanda çevre baskı sınırını aşmaksızın, olabilecek en çok turist sayısı olarak ifade edilir.

Geçici üst çevresel eşikler, bazı eylemlerin tamamıyla dışlanması gereken süreleri ya da duyarlı dönemleri (yabanıl yaşam, çiftleşme ve kuluçka mevsimleri) gösterir. Bu yaklaşımın ana kavramı üst çevresel eşiklerin, çevresel tehlike potansiyeli ile çevresel elemanların özelliklerinin (bu özellikler

teklük, dönüşüm ve dayanıklılık dereceleri ile tanımlanır) karşılaştırılmasıyla tanımlandığı varsayımına dayanmaktadır.

— TEKLİK seyreklikle tanımlanır. Bir ülkede ya da bir bölgesinde belli bir çevresel elemanın bulunma sıklığıdır. Örneğin, çam ormanı, taş fosili, yalnızca Bialowieza Ulusal Parkında yaşayan bizonlar, Polonya için seyrek olgulardır. Bulunma dereceleri, seyrek unsurları turizmin ters etkilerinden koruma gibi özel bir davranışı gerektirebilir.

— DÖNÜŞÜM çevresel elemanların veya parçalarının kendi kendini ayarlayan doğal mekanizmaların çalıştığı, biyolojik ve biyolojik olmayan unsurlar arasındaki dengenin kurulduğu özgün durumlardan, ne sonucunda ne kadar değiştiğini gösterir. Bir su akıntısındaki basit bir kirlenme "en az", ormanın bir bölümünün kirlenmesi "bölümsel" dönüşüm iken, belirli bir alana özgü türlerin yok edilmesi yalnızca "toplu" değil ayrıca geri dönülmez bir dönüşümdür. Özellikle insan eylemleri ya da ekolojik unsurların neden olduğu, varolan dönüşümlere eklendiğinde; planının ya da yöneticinin, koşulları kötüleştiren geri dönme sürecini ve doğal durumun korunmasını azaltan ve ortadan kaldıran eylemlerin tanımlanması ve dışlanması ile ilgili öneri getirmesine olanak sağlayan bu gibi bilgiler çevresel dengenin turizm eylemlerinin etkisinden korunmasının derecesini belirlemede önemlidir.

— DİRENÇ doğal güçlerin yardımıyla olumsuz yan etkilere karşı koyabilme ve kendini yenileyebilme yeteneğidir. Aşağıdaki noktalara dikkat edilmelidir:

— Her bir öge farklı zamanlarda (örneğin doğal yaşamda, çiftleşme ve yavrulama mevsimlerinde) ve farklı nedenlerden (örneğin kayaların kaymaya dayanıklı olmalarına karşın dağcılardan hasar görebilmeleri) hasara karşı farklı direnç dereceleri gösterebilirler ve,

— Ögelerin tam yer seçimi direncin derecesini etkiler. Direncin derecesi, belirli turistik gelişmelerin neden olduğu hasara çevrenin dayanma yeteneğini ifade eder.

YÖNTEMİN SINANMASI—TATRY ULUSAL PARKI ÖRNEĞİ

Tatry Ulusal Parkı farklı baskı ve tehditlerin olduğu bir dağ ekosistemidir. 21.000 hektarlık bir alan kapsayan bu park diğer olanakların yanında 12 turistik otel, 27 km'lik karayolu ve 260 km'lik patikaları ile yılda 3 milyon üzerinde turist çeker. Bir "doğa anıtı" olarak tek oluşu ve toplumun aşırı ilgisi nedeniyle Tatry Ulusal Parkı turizm, spor, dinlenme gibi insan ile çevre ve insanların kendileri arasında çelişkiler getiren çeşitli kullanımları çekmektedir. Sonuçta, bugün uygunsuz kullanımlar nedeniyle parkta bazı hasar alanları görülmektedir.

Parkin planı hazırlanırken, Tatry Ulusal Parkının, turizm için, çevre kapasitesinin üst sınırının belirlenmesinde üst çevresel eşik yöntemi temel araç olmuştur. Yöntemin uygulanmasına yürüyüş, turlar, kayak gibi sportif eylemlerin; bitki örtüsü, su ve hayvan varlığı üzerindeki olası tehditlerinin tanımlanmasıyla başlanmış ve ölçütlerin tanımı, doğal elemanların teklük, dönüşüm ve dirençlerinin sınıflandırılmasıyla sürdürülmüştür.

"Teklik" değerlendirilmesi için tür listeleri hazırlanmış;

		COĞRAFI ÇEVRENİN KAYNAKLARI				KAYNAKLARIN KULLANIMI	
		Doğal Kaynaklar	Yapay Kaynaklar	İnsan Unsuru	Ekonomik Eylemler	Ekolojik Eylemler	
		1	2	3	4	5	6
KAYNAKLARIN KULLANIMI	Ekolojik Eylemler	1	2	3	4	5	6
		2	3	4	5	6	7
		3	4	5	6	7	8
		4	5	6	7	8	9
YAN ETKİLER	Ekolojik Eylemler	1	2	3	4	5	6
		2	3	4	5	6	7
		3	4	5	6	7	8
		4	5	6	7	8	9

Şekil 2- Kaynaklar ve eylemler arasındaki ilişkilerin analizi.

Önerilen Nitelikler:

- Kaynakların rolü: temel artan önemsiz uyumsuz
- Yan etkiler: yok ya da önemsiz geriye dönülebilir geriye dönülemez
- Kaynakların duyarlılığı: yok ya da ayırtedilemez düşük yüksek
- Olası sonuçlar: yok kısmi (kaçınma olasılığı var) önemli (kaçınma olasılığı yok)
- Çelişkiler: yok kısmi (sayısal olarak) kısmi (mekânsal olarak) önemli (sayısal veya mekânsal)

Açıklama:

Eylemler ile kaynaklar arasındaki ilişkilerin analizi sıra ile beş temel basamakta tamamlanmalıdır. Matris her bir basamağın sonuçlarının kaydedilmesi yollarından birini gösterir. Sonuçlar beş ayrı matrisde de kaydedilebilir.

Eylemlerin ve kaynakların bir araya gelme derecesi uygulamadan uygulamaya geçecek ve öncelikle ölçek, faaliyet alanı, analiz süresi, veri bulunabilirliği gibi faktörlere bağlı olacaktır. Analiz aynı zamanda doğal kaynaklarla yapay kaynaklar arasındaki çelişkilerin sınırdığı tamamlayıcı basamakları da içerebilir.

seyrek ve tek türler belirlenerek bitki toplulukları tanımlanmıştır. Ülke kapsamında ve Tetry bölgesinde bulunan sıklıkları dikkate alınmış ve bitki toplulukları;

- Belli bir alanda başka eşi olmayan, yalnız o yere özgü "tek" topluluklar,
- Başka bölgelerde de görülebilen, fakat çok yaygın olmayan "seyrek" topluluklar,
- Ülkenin birçok yerinde ve değişken çevre koşullarında görülen "ortak" topluluklar olarak ayrılmıştır.

Dönüşüm analizleri için yeni ortaya çıkan veya eskiden beri varolan bitki ile kaplı bilinen alanların karşılaştırılması yapılmıştır. İksel bitkilerin korunmuş parçaları çoklukla model görevini görmüş ve erken-botanik çalışmalarının sonuçları da tarihi bilgi ile birlikte kullanılmıştır. Türlerin özelliklerindeki değişimler, doğal cinslerin ve özgün örneklerin yok olması, bitki topluluklarındaki değişimler, dik eğimlerdeki bitki örtüsünün yok olması; doğal durumun ana değişimleri olarak tanınmıştır. Dönüşüm dereceleri şunlardır:

Bölümsel değişim; örnek türlerin sayısında düşüş göstermesi, bitkilerin tümüyle bozulmasını getirmeyen mekanik hasar, ekolojik olarak çeşitli doğal türlerden oluşan ot topluluklarının, orman topluluklarının yerine geçme olasılığı vb.

Toplu dönüşüm; bitki topluluklarının tamamıyla yok olması, yerel türlerin ya da ağaç çeşitleri ve özgün örneklerin yok olması ve yerine düşük değerlerde ot topluluklarının ortaya çıkması vb.

Bu dönüşümlerden bazıları "geri dönülmez" dönüşümler olarak sınıflandırılmıştır.

Direncin değerlendirilmesi, turizm eylemlerinin olası tehditlerinin tanımlanmasından önce gelmiştir. Örneğin; yürüyüş, kır yürüyüşü ve düzenli turlar sonucunda, bitkilerin ve yer örtüsünün çiğnenmesi, dalların kırılıp, köklerin zedelenmesi; kayma olgusunun daha çok çimenlerin kopmasıyla ilgili olması vb. Direncin derecesinin belirlenmesinde iki unsur tanımlanmıştır.

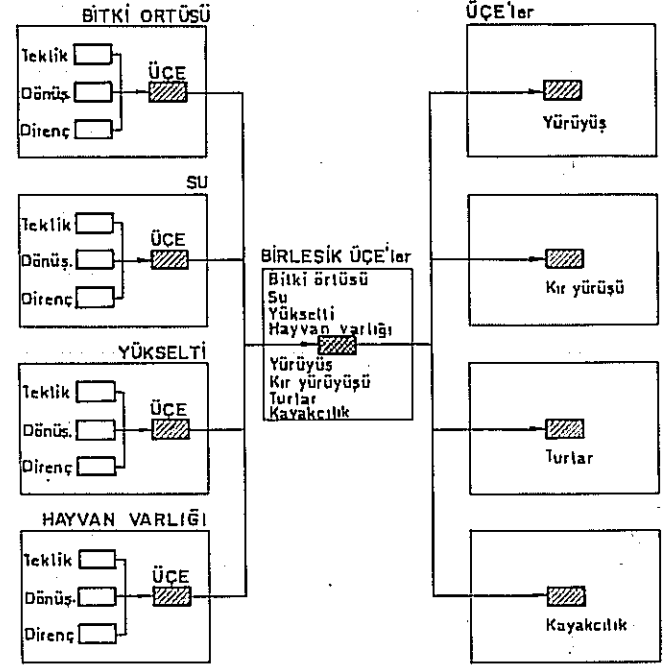
- Hasara ve zedelenmelere karşı "duyarlılık",
- Doğal kendini yenileme "yeteneği".

Bütünleşmiş değerlendirme sonuçları, doğal çevrenin eylemleri ve elemanları arasındaki ilişkileri ortaya çıkartmış ve turizm eylemlerinde bir mekânsal üst çevresel eşik kabul edilerek, bu eşik içerisinde kalan alanlardan turistlerin tamamen uzak tutulmasını koşul koyan bu özelliklerin tanımlanmasını olanaklı kılmıştır.

Mekânsal üst çevresel eşik tanımlanmasına yol gösteren analiz ve değerlendirmelerde örnek olarak kullanılan dört eleman -bitki örtüsü, su, yükselti ve hayvan varlığı- ve dört eylem -yürüyüş, kır yürüyüşü, düzenli turlar ve kayakçılık- Şekil 3'te gösterilmiştir. Bitki örtüsü analizi (Bkz. Şekil 4) ilgili dört eylemin tanımlanmasına olanak sağlamıştır. Mekânsal üst çevresel eşik analizi bu eylemlerden tümünün veya bazılarının dışlanması gereken alanları göstermiştir. Benzer değerlendirmeler su, yükselti ve hayvan varlığı için de yapılmış, sonuçta, tüm çevresel elemanları içeren bakış açısından, tüm eylemler için dışlanan alanlar tanımlanmıştır.

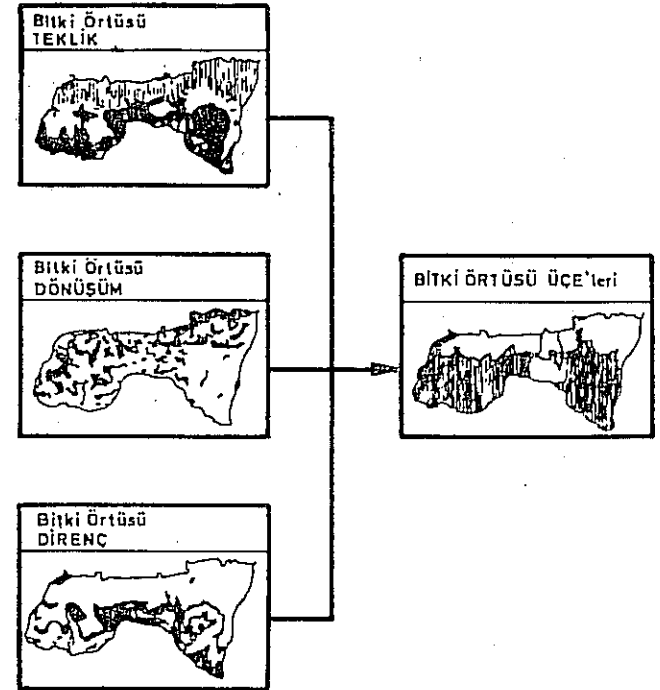
Bir sonraki aşama, çevreye zarar vermeksizin yerleştirelebilen turist sayısı ile ifade edilen sayısal eşiklerin belirlenmesiydi. Gözlem, en büyük doğal çevre bozulmasının, ziya-

retçilerin seyretmek, dinlenmek ve yemek yemek için durduğu yerlerde olduğunu göstermiştir. Bu yüzden bu yerlerin ortak günlük kapasitesinin tüm kapasiteyi yansıtacağı varsayılmış ve belirli 120 durak yeri için sayısal eşikler belirlenmiştir. Uzmanlar çevreyi zincirleme etkileyerek geriye

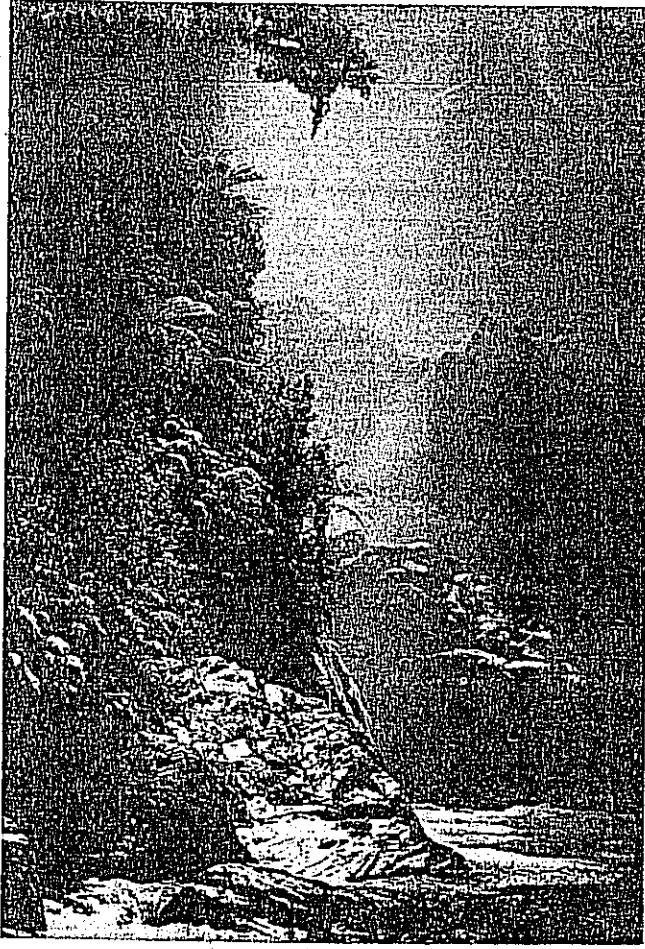


(ÜCE = Üst Çevresel Eşik)

Şekil 3- Mekânsal üst çevresel eşiklerin tanımlanması süreci.



Şekil 4- Bitki örtüsü aracılığıyla üst çevresel eşiklerin tanımlanması. (Kaynak: J. Kozłowski, 1984)



dönülemez hasarlara yol açacak turist sayısını belirlemişlerdir. En düşük eşik, durak noktalarının kapasitesi olarak kabul edilmiştir. Süreçte bazı kısıtlamaların belirli zaman aralıkları ile ilişkilendirilmesi gerektiğinden, geçici eşikler de tanımlanmıştır.

Sonuçta çıkanlarla, varolan ziyaretçi sayısının karşılaştırılması parkın nerelerinin bozulmaya açık olduğunu ortaya çıkarmıştır. Turistlerin 17 giriş noktasından parka nasıl dağılmaları gerektiğini ve böylece belli durak noktalarına varan turistlerin sayısal eşikleri aşmayacağını gösteren benzetişim modelinin de yardımıyla parkın tüm çevre kapasitesi tanımlanmıştır.

SONUÇ

Bu çalışma sırasında karşılaşılan araştırma ve veri eksikliği, zaman kısıtlamaları gibi birçok zorluğa karşın, genel olarak üst çevresel eşik yönteminin, çevresel olarak anlamlı politikaların belirlenmesinde çok yararlı olduğu söylenebilir. Çünkü bu yöntem çevresel olarak duyarlı alanların planlanması ve işletilmesi sürecinde karar vermede akılcı bir yöntemdir. Ayrıca optimum eylem dağılımının ne olduğu sorusuna da bazı yanıtlar sağlar:

— Mekansal, sayısal ve geçici üst çevresel eşikler farklı ekosistemler için uygun kullanımların belirlenmesinde ve öncelikli işletme birimleri kurulmasında yardımcı olabilirler.

Şurası hemen hemen kesindir ki, bu yaklaşım yalnızca

korunacak alanlara değil, diğer insan eylemlerine de uygulanabilir. Basitliği ve esnekliği; çabuk davranmak gerektiğinde, yöntemi iyi bir "imdat aracı" durumuna getirmektedir. Yaşayan kaynaklarla ilgili kararlarda halkın katılımının her zaman çevresel planlamanın birincil aracı olduğu gerçeği ışığında; bu yöntem basitliğinden dolayı kolayca anlaşılabilir. Yöntemin yapısındaki esneklik; büyük alanlar için gerekli çözümlerin "en temel" düzeyden başlayıp bunun üzerine inşa edilmesi gerektiği akılda tutularak; farklı planlama ve işletme düzeylerinde kullanılmasını olanaklı kılar. (Geniş bir ulusal park veya küçük bir balıkçılık rezervi.)

Belki yöntem Birleşmiş Milletler, Dünya Koruma Stratejisi'nin (koruma ve gelişmenin birleştirilmesi, en iyi biçimde çevre planlaması ve akılcı kullanım dağılımı ile başarılabılır-özellikle ekosistemin değerlendirilmesi, çevresel irdelemeler ve bu tür irdelemelere dayanan kullanımların dağılım süreci) önerilerine bir yanıt olarak da görülebilir.

Son olarak bu yöntemin temel değeri (şaşırtıcı çözümlerden çok) planlama ve işletmedeki önemli çevresel hataların önlenmesini amaçlamasından kaynaklanmaktadır. Bu çok hırslı bir amaç olarak görülmeyebilir; fakat, çevre için çok önemlidir.

Üst eşik olarak dikkate alınması gereken tanımlamalar yönetsel gerçekler ve politikalarla değişecektir. Bu yüzden kavram özel politik koşullarda dikkate alınmalıdır. Ortamın biyolojik ve fiziksel koşulları kullanımların etkileriyle ya da yönetsel müdahale ile değiştirildiğinde eşige varılır.

KAYNAKÇA

- BARANOWSKA-JANOTA, M. and J. KOZLOWSKI (1981), Method of Allowing to Identify Ultimate Development Thresholds from the Viewpoint of the Protection of the Natural Environment, Final report no. EPA 908/5-81-004A (Environmental Protection Agency, Washington), 269 pp.
- IUCN, WWF and UNEP (1980), World Conservation Strategy (IUCN, WWF, UNEP, Giand), 70 pp.
- IUON (1982), Environmental Planning Guidelines for Strategies and Plans (IUCN, Giand), 23 pp.
- KOZLOWSKI J. (1984a), "Threshold approach to the definition of environmental capacity in Poland's Tatry National Park. National Parks, Conservation and Development Proceedings of the World Congress on National Parks. Bali, Indonesia, 11-22 October, 1982. (eds.) J. McNeely and K. Miller (Smithsonian Institution Press, Washington), pp. 450-62.
- (1984b), "Environmental thresholds: Methods of evaluation," the Denis Winston Memorial Lecture (excerpted) Australian Planner, vol. 22, no. 2, pp. 31-33.
- KOZLOWSKI, J. and J.T. HUGHES (1972), Threshold Analysis-A Quantitative Planning Method (Architectural Press, London and Halsted Press, New York), 286 pp.
- KOZLOWSKI, J. and J. ZADOROZNA (1981), "Analiza możliwości rozwojowych w planowaniu przestrzennym województw -zarys metody" (Analysis of development possibilities in viodwship planning-outline of the method), Człowiek i Srodowisko, vol. 5, no. 1, pp. 5-28.
- UNITED NATIONS (1977), Threshold Analysis Handbook, Document no. ST/ESA/64. Sales No. E. 78, IV. 2 (Dept. of Economic and Social Affairs U.N., New York), 216 pp.

Çevre sorunları ve Haliç örneği

Hazırlayanlar:*

Alım Erdemir, Ayhan Tilgen, Aytekin Çilli, Ercüment Kavakoğlu, Erhan Çakır, Ergun Kaya, Hakan Alp

TARTIŞMA

A. Yasal Çerçeve

1- Çevre Kirliliğine İlişkin Yasal Çerçeve

1930'lardan bu yana çevre kirliliğini önlemek amacıyla, değişik uygulama kurumlarına; değişik yetki ve sorumluluk veren ve değişik ceza yöntemleri içeren kanunlar vardır. Bunlar:

- Medeni Kanununun 621. maddesi,
- Borçlar Kanununun 58. maddesi,
- Ceza Kanununun yiyecek içecek bölümü,
- 1593 sayılı Hıfzıssıhha Kanunu,
- 618 sayılı Limanlar Kanunu,
- 1580 sayılı Belediyeler Kanunu,
- 1380 sayılı Su Ürünleri Kanunudur.

Hemen anlaşılacağı gibi, çevre sağlığı düzeninin korunamaması kanun noksanlığından ileri gelmemektedir. Çıkarılan kanunlar teknik ve idari örgütlenme yetersizlikleri hataları nedeni ile etkisiz kalmışlardır. Ayrıca, kanun uygulayıcı kurumlar yetki ve sorumlulukları tam olarak tanımlanamadığı için, bugüne kadar uygulanma olanağı bulunamamıştır.

a- 1593 sayılı Hıfzıssıhha Kanunu

1930 yılında çıkan bu kanunun genel amacı belediyelerin sağlık konusundaki görevlerini tanımlamaktır. 268. maddesine göre etrafında ikamet eden halkın sağlık ve istirahatini bozan müesseseler ve atölyeler resmi izin olmaksızın açılmamakta, 274. maddesine göre ise yukarıdaki koşula uy-

*

1984-85 ders yılında Orta Doğu Teknik Üniversitesi Şehir ve Bölge Planlama Bölümünde Özcan Altaban ve Çağatay Keshinok tarafından verilen "Planning Law" dersi için hazırlanmıştır.

mayıp çevresinde ikamet edenlerin sağlığını bozan kurum ve atölyeler taşınmak-nakledilmek durumundadır.

Ayrıca bu kanun çerçevesinde sağlığa zararlı olabilecek kuruluşlar üç sınıfa ayrılmış, her biri tanımlanmış ve her durumda alınacak tavırlar belirlenmiştir.

b- 1580 sayılı Belediyeler Kanunu

Hıfzıssıhha Kanunu ile aynı senede çıkan bu kanun, beldenin genel temizliğini bozacak şeyleri kaldırma görevini belediyeye yüklemiş ve 15. maddesinde "belediye sınırları dahilindeki deniz, göl ve nehirlerde belde sınırı dahilinde münhasır olmak üzere seyrişer eden istimbót, motorbot ve her nevi kayık, mavna ve salapurya... nakliye vasıtalarının sağlığına ve temizliğine dikkat ederek..."¹ bu konularda liman dairesi ve ticaret müdürlüğünün görüşlerinin alınması gerektiğini vurgulamıştır.

Ayrıca belediyelerin görevleri arasında yasanın 11. maddesinde belirtildiği gibi, iskele, köprü ve nehirler gibi "umuma ait" yerlerden ve denizlerden bir kısmı herhangi bir işlem için işgal veya istismak edeceklerine izin vermek ve ruhsatsız işgalleri yasaklamak yer almaktadır.

c- 618 sayılı Limanlar Kanunu

1941 senesinde çıkan bu yasa ile limanların idare, temizleme, derinleşme, genişleme, taranmasına, şamandraların konma ve iyi halde tutulmasına ve limanlarla ilgili tüm işlemlerin yapılmasından hükümetler sorumlu tutulmuştur. Ayrıca liman reisliğinden izin almaksızın deniz kıyılarında iskele, rıhtım, kızak, kayıkhanesi, tamirhanesi, fabrika, gazino, depo, mağaza ve genel deniz kullanımı yapılamayacağı ve yasak edilen yerlere de pasakul, moloz, safra, süprütü atılmayacağı açıkça belirtilmiştir.

Yasanın beşinci maddesi ise, deniz kıyısına kazık çakmayı, doldurmayı ve buna benzer biçimlerde denize tecavüz etmeyi yasaklamaktadır.

d- Gayrısıhhi Müesseselere Ait Yönetmelik

Çevresinde oturanlara fiziki, ruhi ve sosyal yönlerden az veya çok zarar veren işyerlerini gayrı sıhhi müesseseler adı altında anan ve üç gruba ayıran bu yönetmelik, tesisler yapılmadan önce ve aynı kurul tarafından tesis yapıldıktan sonra olmak üzere iki tetkiki zorunlu kılar.

Hıfzıssıhha Kanununda da olduğu gibi bu yönetmelikte de bu tesisler ayrı ayrı tanımlanmış ve herbirine alınması gereken tavır belirlenmiştir.

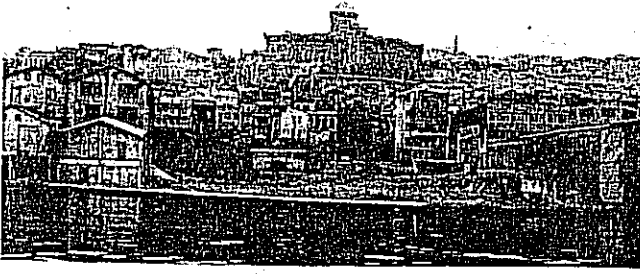
e- 1380 sayılı Su Ürünleri Kanunu

1971 senesinde çıkan bu yasanın zararlı madde dökülmesine ilişkin 20. maddesinde;

"Su ürünleri veya bunları istihlak edenlerin ve kullananların sağlığına veyahut istihsal vasıtalarına malzeme, teçhizat, alet ve edevata zarar veren maddelerin içsulara ve denizlerdeki istihsal yerlerine veya civarlarına dökülmesi veya döküleceği şekilde tesisat yapılması"² yasak olduğu, 1973'te çıkan tüzükte ise hangi maddelerin dökülmesinin yasak olduğu ve bu maddelerin tolere edilen değerleri verilmiştir.

f- 2872 sayılı Çevre Yasası

1983'te çıkan bu yasa 1973'ten sonra çıkan ilk kapsamlı yasadır. Çevre korunması, ekolojik denge, çevre kirlili-



liği, kirlenen, atık, alıcı ortam, gibi yasanın temelini oluşturan terimlere açıklık getirilmiş, kirlenmenin önlenmesi sınırlandırılması ve mücadele için yapılan çalışmaların harcamalarının kirlenen tarafından karşılanacağı koşulunu getirmiştir.

Ayrıca yasa, İçişleri, Sağlık ve Sosyal Yardım, Ulaştırma, Tarım ve Orman, Sanayi ve Teknoloji, Enerji ve Tabii Kaynaklar, İmar ve Iskan, Köy İşleri ve Kooperatifler Bakanlıkları ile Devlet Planlama Teşkilatı ve Başbakanlık Çevre Müsteşarlığından oluşan bir Yüksek Çevre Kurulu, ayrıca bir yerde yerel düzeyde çalışacak mahalli çevre kurulu önermiştir.

Yasanın en önemli yanlarından biri de çevre kirlenmesine neden olabilecek gibi gözüken, kurum, kuruluş ve işletmelere "Çevresel Etki Değerlendirme Raporu" hazırlama zorunluluğu getirmiştir. Bunun yanı sıra gelirleri,

- Motorlu araç fenni muayeneleri,
- Gemi siciline tescil edilen deniz aracından gros ton başına alınacak yıllık 10 TL.
- Hava taşıtlarından yolcu taşıma fiyatlarının % 02'si
- YÇK'nın belirlediği fabrika, işyeri vs.'lerden alınacak gelir vergisinin % 01'i,
- Çevre Müsteşarlığından konan ödenekler,
- Fondan verilecek kredilerin fazlerinden oluşan bir Çevre Fonu oluşturulmuştur.

Fakat diğer tüm komisyonların feshedilmesi ile birlikte Yüksek Çevre Kurulu ve Mahalli Çevre Kurulları da feshedilmiş, ayrıca yasa çerçeve yasa olarak hazırlandığı ve asıl önlem kararları yönetmeliğe bırakması ve yönetmeliğin de çıkarılmamış olması nedeniyle işlemeyen bir yasa durumu-na gelmiştir.

g- 3194 sayılı yeni İmar Yasası

3194 sayılı yeni İmar Yasasında ise "çevre düzeni planları" gibi bir planlama etayı getirilmiş, fakat tanımının ötesinde kimin, nasıl yapacağı belirlenmemiştir. Bunun dışında Çevre Yasası gibi bazı özel yasaların da, İmar Yasasına aykırı olmayan maddelerinin uygulanacağı belirtilmiş ise de şu anda Çevre Yasası Yönetmeliği olmadığı için uygulanamaz durumdadır. İmar Yasası da dolayısı ile başka hiçbir önlem getirmemiştir.

2- Çevre Kirliliği ile İlgili Yasaların İşlememe Nedenleri

1973'ten beri yürürlükte olan Su Ürünleri Kanunu ve Tüziği "alıcı ortam"³ prensibine dayanmaktadır. Bu yön-

tem suya akıtılan atıkların özelliklerini incelemeyen, doğrudan doğruya alıcı ortamda aranılan şartları tayin eder. Bu sistemde alıcı ortam kirlenmeye karşı etkin bir şekilde korunmasına rağmen, standartların uygulanması için alıcı ortamın niteliklerinin çok iyi bilinmesi gerekmektedir.

Bu yasa Türkiye'nin sularını hiçbir sınıflamaya tabi tutmadan değişik kirleticiler için kabul edilebilecek maksimum değerler vermektedir. Ayrıca denizlerin ve iç suların kendi aralarında dahi çok farklı olan fiziksel ve kimyasal karakteristikleri düşünülürse suların tümüne hiç fark gözetmeksizin aynı standartların uygulanmasının olanaksızlığı ortadadır.

Yürütmesi Gıda, Tarım ve Hayvancılık Bakanlığına verilen aynı yasa; suların kirlenmesini önleyici bazı hükümleri kapsamaktadır. Örneğin fabrika artıklarının ve çöplerin denizlere ve balıkların yaşadığı sulara atılmasını yasaklamaktadır. Fakat dolaylı olarak sızıntılarla veya dereler aracılığı ile koruyucu ilaçlar ve deterjanlarla oluşacak kirlenmelerin önlenmesini bu yasa sağlayamaz.

Yasal çerçevedeki bir aksaklık da yasaların uygulama yetkilerinin Sanayi Bakanlığı, Enerji ve Tabii Kaynaklar Bakanlığı, Sağlık ve Sosyal Yardım Bakanlığı, Gıda, Tarım ve Hayvancılık Bakanlığı, İçişleri Bakanlığı ve Turizm Bakanlığı arasında dağıtılmış bulunmasıdır.

Uzun bir müddet de gerekli yetkileri kullanabilecek ve aralarındaki koordinasyonu sağlayacak bir kurum bulunmadığı için de sonuç almak mümkün olmadığı gibi, sorumlu bulamamak da problemler yaratmıştır.

1978 yılında Başbakanlık Çevre Örgütlenme Biriminin kurulması ile bir ölçüde de olsa bu aksaklığın önüne geçilmiş, fakat birimin konumunun aracı bir kurum olmaktan çıkması ve yetki özelliğinin olmaması çok fazla ilerlemeye neden olamamıştır.

B. Örnek Olay: Haliç

1. Haliç'in Tarihi Gelişimi

Haliç'in tarihi gelişimi üç ayrı dönem için şöyledir;

a) Cumhuriyet Öncesi Dönem

Bu dönemde el sanatları surlar içindeki bölgede çok gelişmiş ve yoğunlaşmıştır. 19. yüzyılın sonlarında sanayileşmeye doğru bir kıpırdanma olmuş, ilk sanayi kuruluşları da surların içindeki bölgede yer almış, dokuma sanayi ve tersaneler kurulmuştur. 1913 yılında, elektrik santrali de bu alan-

da, Silahtarağa'da kurulmuştur. Sonuç olarak Haliç, bu dönemde her türlü ulaşım olanaklarına sahip ekonomik ve ticari tüm faaliyetlerin sürdürüldüğü bir alan içinde, enerjiye sahip çekici bir yer olarak ilk sanayi yerleşmelerine neden olmuştur.

b) Cumhuriyet Sonrası Plansız Dönem

Bu dönemde de yer seçimi bu alanda yoğunlaşmış ve iskân yerleşmelerine zarar verici bir büyümeye büründüğünden, yasal çerçevede bahsettiğimiz gibi, 1939 yılında, 1593 sayılı Umumi Hıfzıssıhha Kanunu çıkartılmıştır. Ancak, bu yasanın önleyici ve kontrol edici etkisi düşünüldüğü gibi olmamış ve sanayi gelişimini gelişigüzel sürdürmüştür.

c) Cumhuriyet Sonrası Planlı Dönem

1939-1940 yıllarında Prof. H. Prost İstanbul Yarımadası ve Beyoğlu için hazırladığı planlarda sanayi gelişmesi için yer göstermemiştir. Sadece, sanayi için Batı yakasında surlardan 500 m. ileride gelişebilir önerisi yapılmıştır. Sanayi faktörünün, çok sınırlı bir görüşte de olsa ilk defa planlarda yer alması, 1954 senesinde uygulamaya konulan Beyoğlu Nazım Planında olmuştur. Bu planda, Haliç'in Beyoğlu yakası depolamanın ve birinci sınıf sanayinin (ağır sanayi) yerleşme alanı olarak gösterilmiş, Haliç'te sanayi gelişmesi böylece planla teşvik edilmiştir. Bu tarihten sonra, Haliç'te sanayi yerleşmesi hızlanmış, Kağıthane ve Alibeyköy vadilerine taşınan yoğun bir yerleşme ortaya çıkmıştır.

Daha sonraları 1965 senesinde tasdik edilerek yürürlüğe giren İstanbul Sanayi Nazım Planı hazırlanmıştır. Ancak, planda gösterilen sanayi alanlarında altyapı imkanlarının sağlanamaması ve arazi fiyatlarının çok yükselmesi sanayi gelişmelerinin bu alanlarda değil, kendi istekleri doğrultusunda yer seçmelerine neden olmuştur.

2. Haliç'in Fiziksel Durumu ve Günümüze Kadar Olan Eylemler

Haliç en geniş yeri Sarayburnu-Tophane camii arası ortalama 900 metre, en dar yeri ise Kağıthane ve Alibey Derelelerinin döküldüğü yerde 150 metre, en derin yeri Sarayburnu kesitinde 36 metre ve uzunluğu takriben 7,5 km. olan bir iç limandır. Kapladığı deniz yüzü sahası ise 2.632.000 m²'dir. Haliçle ilgili olan faaliyetler iki ana başlık altında toplanabilir.

a) Kamu Kuruluşları Faaliyetleri

İstanbul vilayeti ve Belediyesine bağlı çeşitli daire ve komisyonlar çeşitli tarihlerde ve çeşitli amaçlarla toplantı ve protokol çalışmaları yapmışlardır. İlk toplantı 14 Ekim 1953 tarihinde Haliç'teki pis koku ve kirlenmenin sebeplerinin araştırılması amacı ile yapılmıştır. 28-29 Mayıs 1965 tarihinde yapılan ikinci toplantıda önce ilk protokolde karar altına alınan işlerden yapılanların ve yapılmayanların dökümü hazırlanmıştır. Yapılan işler şöyle sıralanabilir:

1- Orman Genel Müdürlüğüne 1958 yılında derelerin yukarı havzalarında erozyon kontrolü yapılmıştır.

2- Hidrobiyoloji Enstitüsü tarafından yapılan etüdler sonucu Haliç tabanında senelik ortalama 10 cm. çamur biriktiği saptanmıştır.

3- Demiryollar, Limanlar ve Hava Meydanları İnşaatı

Genel Müdürlüğü tarafından 1959-1961 yılları arasında Kağıthane ve Alibey ağzından Sütüce ve Eyüp'e kadar 40 cm. taban genişliğinde ve 5 m. derinlikte tarama ile kanal açılmıştır.

4- İETT tarafından kömür tahliye iskelesi etrafında taramalar yapılmıştır.

5- İstanbul Belediyesince bir kanalizasyon projesi hazırlanmıştır.

6- Büyük İstanbul Nazım Plan Bürosu sanayi çalışmalarını tamamlanmıştır.

Haliçle ilgili ilk etüd çalışması Bayındırlık Bakanlığının isteği üzerine Karayolları I. Bölge ve Limanlar II. Bölge Müdürlükleri tarafından ortaklaşa yapılmış ve 10 Ekim 1968 tarihli bir ön raporda tüm öneriler özetlenmiştir. Daha sonra; 10 Ekim 1968 tarihli bu ön rapor esas alınmak suretiyle Bayındırlık Bakanlığı Demiryolları, Limanlar ve Hava Meydanları İnşaatı Genel Müdürlüğüne bir rapor hazırlanmış ve 29 Temmuz 1972 tarihinde Devlet Planlama Teşkilatına verilmiştir. Bu raporda Haliç'in temizlenmesi ve taranması için 45 milyon TL'si dış ödeme olmak üzere toplam 228 milyon TL Haliç rıhtımlarının inşaatı için 200 milyon TL., kanalizasyon şebekesi için 100 milyon TL., batık gemilerin çıkarılması için 15 milyon TL'si olmak üzere toplam 578 milyon TL'si talep edilmiştir.

Dokuz Bakanlığın katılımı ile 30 Ocak 1973 tarihinde yapılan son toplantı ve çalışmada Haliç'teki gemi sökme yerleri ele alınmıştır. Gemi sökme yerlerinin bir dökümü hazırlanarak Haliç dışında uygun bir yere çıkarılmaları önerilmiş; ancak uygun bir yer bulununcaya kadar faaliyetlerine devam etmeleri öngörülmüştür.

b) Akademik Çalışmalar

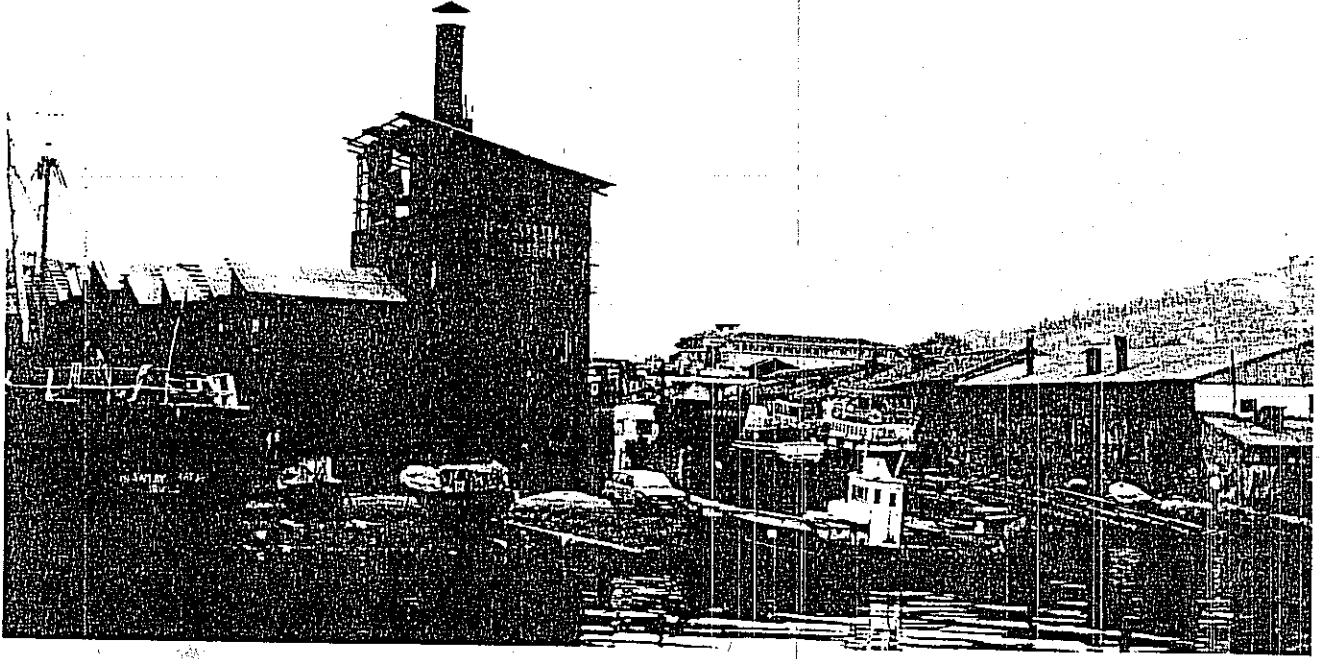
Endüstriyel atıklarla ilgili olmak üzere Gıda, Tarım ve Hayvancılık Bakanlığı Su Ürünleri Genel Müdürlüğü tarafından Haliç etrafındaki sanayi kuruluşlarının dökümü yapılmış, ayrıca bu kuruluşların Haliç'e günde 200.000 ton su verdiği ve atık maddelerin bu sanayi dallarının çok çeşitli olması dolayısı ile çok farklılık gösterdiği Çetin-Tunca'nın "Haliç'te Bulunan Sanayi Kuruluşlarının Su Kirliliği Yönünden Genel Etüdü ve 1380 Sayılı Su Ürünleri Kanununun Getireceği Yararlar"⁴ adlı bildirisinde belirtilmiştir.

Su kirlenmesine ait ilk çalışmalar Acara ve Erol (1960) tarafından yapılmış; sudaki oksijen miktarı, hidrojen sülfür konsantrasyonu, sıcaklık, tuzluluk ve organik madde miktarının derinlikli değişimi Silahtarağa yöresinden Cibali-Kasımpaşa hattına kadar incelenmiştir.

Kor (1963) Haliç'teki kirlenmeyi fiziksel, kimyasal ve biyolojik yönlerden incelemiş ve sudaki erimiş oksijen miktarı ile biyokimyasal oksijen ihtiyacını çeşitli yerlerden alınan numuneler üzerinde ölçmüştür.

Kanalizasyon tesisleri ile ilgili olarak ilk çalışma DAMOC (1971) tarafından 1965-70 tarihleri arasında yapılan etüddür. Bu etüd İstanbul'un büyüme hızının daha yüksek olması dolayısı ile CAMP-TEK-SER (1975) tarafından gerçekleştirilmiş ve geliştirilmiştir.

Erozyonla ilgili olarak da, Ali Bey ve Kağıthane derelelerinin yağmurlar nedeni ile katı maddeleri Haliç'e taşınması ve taşınan maddelerin miktarı çeşitli zamanlarda Hidrobiyoloji Enstitüsü tarafından ölçülmüş ve daha önceden de değinildiği gibi, yarattığı birikimin yılda ortalama 10 cm. ol-



duđu sađtanmıřtır. Ayrıca, Enerji ve Tabii Kaynaklar Bakanlıđınca Kađıthane deresinin yatađında bazı islah alıřmaları yapılmıřtır.

Yukarıda adı geen derelerle tařınan katı maddeler ve erozyonla tařınan maddeler zamanla ökerek tabanda bir amur tabakası meydana getirmiřtir.

Bayındırlık Bakanlıđı tarafından 1954-1974 seneleri arasında toplam 1.094.000 m³ taban amuru taranmıřtır. Dolmanın durdurulması için yıllık 263.000 m³ taban amuru birikiminin her yıl sürekli olarak taranması gerekmektedir.

3- evre Kirliliđi ve Hali

Kirlenmeyi, bilimsel olarak, kimyasal bir maddenin uygunsuz bir zaman ve yerde yanlış bir derinlikte bulunması olarak tanımlayabiliriz. Kimyasal bakımdan evre kirleticisi, siyanür gibi ok zehirli olan bir madde, ya da bir metal artıđı olabildiđi gibi, örneđin nehir sularında genellikle az miktarda bulunan ve bitkilerin gelişimi için gerekli olan nitrat da olabilmektedir. Sularda az miktarda bulunan nitrat, her ne kadar bitkilerin gelişmesi için gerekli ise de, deđişikliđi belli bir düzeyi ařtıđında insanlar ve hayvanlar için tehlike yaratırlar ve zehirlenmeye yol aar. Hali özelinde ise kirlenmeye sebep olan en önemli kirleticisi kaynakları şöyle sıralanabilir;

a) Hali'teki Kirleticisi Kaynakları

1- İskan Bölgeleri: Evlerden verilen sıvı atıklar (lađım suları) ve katı atıklar önemli kirlilik kaynaklarıdır.

2- Endüstri: Endüstriden bacalarla dıřarı atılan eřitli ürünler (gazlar vs.) sıvı ve katı atıklar (kanal suları, yan

ürünler, öpler, mezbaha artıkları vs.) ok daha önemlidir. Hali'te endüstriden ileri gelen kirlenme, yaklaşık olarak 3.000.000 kişilik bir nüfus kitlesinin sebep olabileceđi kirlenmeye eřdeđer ađırlıktadır (Kor, 1975).

3- Dereler: Hali evresindeki oturma bölgelerine düşen yağmur suları, caddelerdeki katı atıkları da beraber sürükleyerek Hali'e dökülmektedir. Ayrıca, Ali Bey ve Kađıthane Dereleri su toplama havzalarından sürüklenen erozyon toprađını da beraber getirmekte ve taban amurunun yükselmesine neden olmaktadır.

4- Gemiler: Hali'teki gemi inřa ve onarım atölyeleri de önemli derecelerde kirlenmelere sebep olmaktadır. Buralara gelen gemilerin eřitli atıkları kirliliđi daha da artırmakta, bu atıklar arasında bulunan yağ, mazot vb. maddelerin yüzeyde geniş tabakalar halinde dađılmaları, suyun fiziksel ve kimyasal vasıflarını bozmaktadır.

b) Hali'te Su Kirliliđi Nedenleri

"Hali'te su kirlenmesinin başlıca kaynakları ařađındaki şekilde sıralanabilir:"⁵

- Endüstriyel sıvı atıklar,
- Evsel sıvı atıklar,
- Katı atıklar, öpler,
- Derelerden ve yamalardan gelen erozyon taşıntı malzemeleri,
- Diđer atıklar.

Hali'in etrafında yařayan nüfusun evsel atıkları, ilti yüzü aşkın irili ufaklı deřarjlarla Hali'e atılmaktadır. Bu deřarjların ne kadar büyüklükte bir nüfusa hizmet ettiđi kesinlikle bilinmiyorsa da, 450 ile 700 bin arasında olduđu söylenmektedir. Hali ve evresindeki kanalizasyon altyapı tesislerinin ok yetersiz oluđu sebebi ile evsel atıkların ođunluđu dereler ve sızma yolu ile Hali'e karıřmaktadır.

Haliç ve onu besleyen Kağıthane ve Ali Bey derelerinin sahillerinde bulunan ve atıklarını Haliç'e akıtan endüstri kuruluşları, Haliç'in çevre kirlenmesinde en önemli etkidir. Endüstriyel kuruluşların Haliç'e aktıktıkları pis su debisi 18.1888 m³/gün'ü geçmektedir; bu da yaklaşık olarak 2,5 milyonluk bir nüfusun meydana getirebileceği kirlenmeye eşdeğerdir.

Belediyelerin atık toplama açısından yetersiz olmaları nedeni ile de, Haliç'in sahillerinde bulunan birçok kuruluş ve şahıs çöplerini doğrudan doğruya Haliç'e atmak sureti ile çöplerini yok etme yoluna başvurmuştur. Bunlara, tersanelerin meydana getirdikleri katı atıklar da eklenince Haliç suları çok çirkin ve sağlıksız bir görünüme sahip olmaktadır. Haliç sahillerinde bulunan endüstri kuruluşlarının senede 49.500 ton katı atık meydana getirdikleri tesbit edilmiştir.

Tersane ve gemi söküme yerlerinin deniz motoru ve gemilerin atıkları, mezbaha organik atıkları, yer kazanmak için yapılan doldurmalar ve çöpler diğer atıklar olarak sıralanabilir.

c) Haliç'te Hava Kirliliği Nedenleri

Yüzyılımızın başlarına kadar dinlenme ve eğlence yeri olarak kullanılan Haliç Bölgesinde sanayileşmenin etkisi ile hava kirliliği büyük bir hızla artmıştır. Haliç'teki hava kirliliği yukarıda sıralanan kirleticiler göz önüne alınarak Ayalp ve Babco (1975) tarafından 1972-1973 yıllarında sekiz aylık bir dönem için ölçülmüş ve elde edilen değerlerin, insan sağlığına zararlı olma sınırı olarak kabul edilen standart değerleri aştığı gün sayısı saptanmıştır.

Haliç'teki dört ölçüm istasyonunda -Silahtar, Silahtarağa, Eyüp, Hasköy- kirleticilerin miktarı genellikle yılın yarısından fazla bir zaman süresi için standart değerleri geçmektedir. Adı geçen istasyonlarda kirleticilerin zehirlilik dereceleri göz önüne alınarak "Integre Edilmiş Hava Kalitesi" belirlenmiş ve değerlendirilmede ilk üç istasyon "tehlikeli"; hava kirlenmesi sınırı olan toplam 100 değerinin üzerinde, dördüncü istasyon ise "kötü" sınıflandırmasına giren 80 ilâ 90 değerlerine çok yakın çıkmıştır.

Hava kirliliği yönünden Silahtar ve Silahtarağa semtleri Boğaziçi Üniversitesinin hazırladığı rapora göre, aynı zamanda Türkiye'nin en kirli bölgesi durumundadır.

Bu iki semtteki hava kirliliğinin çok yüksek düzeyde olmasında Silahtarağa Elektrik Santral'nin etkisi çok büyüktür. Silahtarağa Elektrik Santralında kirlenmeyi önleyici olarak, şu anda çalışmaz durumda olan toz tutucu filtrelerden başka bir önlem alınmamıştır.

SONUÇ

Son Gelişmeler (1983, 84, 85)

84 Eylül'ünde Haliç'in temizlenmesi operasyonu kurul kararı ile tek oy eksiksiz kabul edilmiştir. Bu açıklama Belediye Başkanı tarafından yapıldığında yıkıma uğrayan yapı sahiplerine de birleşerek gelin demmiştir. Şu ana kadar hiç istimlak olmadığı, fakat bazı şahıs istekleri ile satın alma olduğu operasyon alanında 3000⁶ parsel olması nedeni ile de, kamulaştırma yöntemine alternatif bir yöntem geliştirmeye çalışılmaktadır.

1,5 milyon m² olan plan alanının kıyı çizgisi belirlenmiş ve toprak dökmeyi engelleyici tedbirler alınmıştır.

"Kurtarıma operasyonu"⁷ diye tanımlanan bu projenin içeriği şöyle tanımlanmaktadır:

- binaların boşaltılması ve yıkım,
- suyun sirkülasyonunun sağlanması,
- kıyıların yeşillendirilmesi,
- dipteki çamurun temizlenmesi.

Bu konuda göze çarpan bir nokta daha önceki kısımlarda değinilen Haliç'teki hava kirlenmesidir. Silahtar ve Silahtarağa semtleri gibi Türkiye'nin en yoğun hava kirliliğinin olduğu bir alanda hava kirliliğini önlemek ve temizlemek için bir önlem alınmamıştır.

Kurtarma operasyonu 2700 işyerinde 98 bin 500 kişinin Aralık 84 başında işyerlerini, 8000 konuttaki 40.000 kişinin Mayıs başına kadar konutlarını boşaltmalarını zorunlu kılmıştır.⁸ Taşınması öngörülen sanayiler için yer önerilmesinin dışında -Çerkezköy (b. sanayi), Mağmuktöy, Bakırköy (k. sanayi)- kent dışında da, Gebze organize sanayi bölgesinden ve Bilecik'ten de sanayi için talep gelmiştir. Sonuç olarak, bu boşaltma 170 bin kişiyi ilgilendirmekte ve arazinin çoğu da kamu malı olduğu için kamulaştırma bedeli ödenmemektedir.

Şu ana kadar elde edilen verilerin hepsi kompüterize edilmiştir. Bu bilgilere göre, Haliç eylem alanında mülkiyet durumu şöyledir:

Özel mülkiyet	500.000 m ²
Vakıf mülkü	24.000 m ²
Belediye mülkü	120.000 m ²
KİT mülkü	33.000 m ²
Hazine mülkü	148.000 m ²

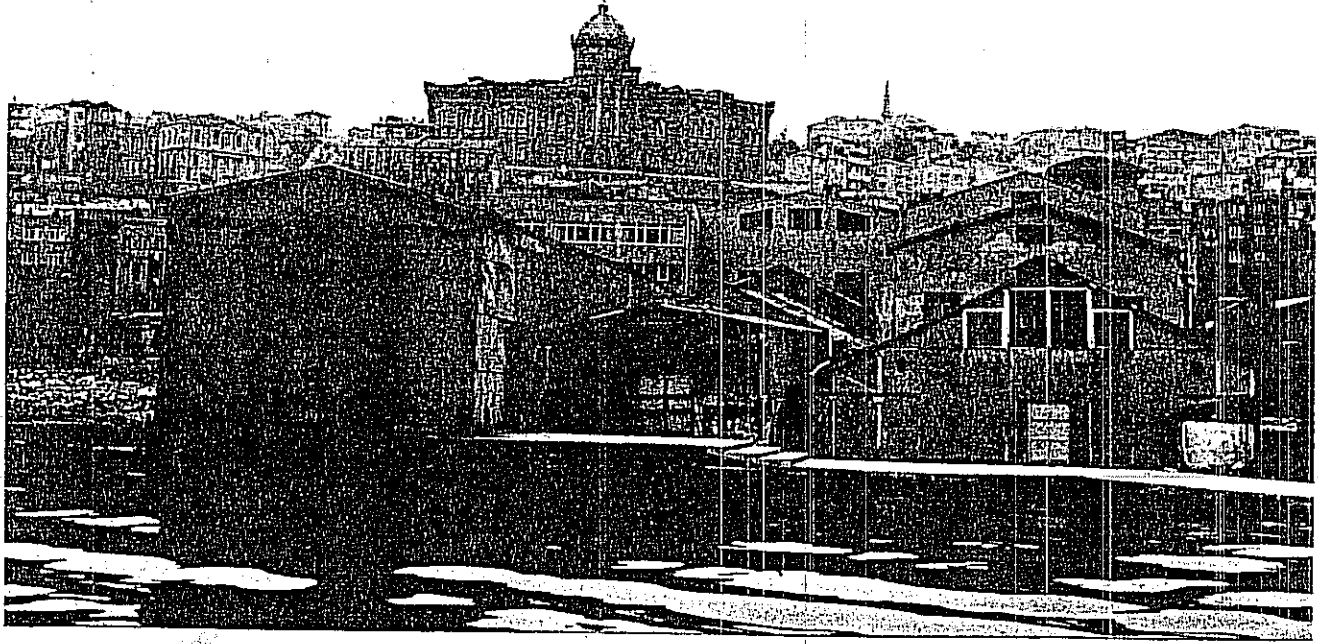
Hazine mülkiyetindeki arazinin 65.000 m²'si 3030 sayılı yasa ile Belediyeye devir edilmiştir. Yukarıdaki verilere göre alanın % 50'si özel mülktür.

Mayıs 84'ten beri devam eden yıkımlarda 1000 kadar konut yıkıldığı, kamu arazisindeki yapıların da % 80-90'ının yıkıldığı söylenmektedir. Yıkımlarda 4 fabrika, 65 kaçak işyeri ve 4 korunacak yapı yıkılmış ve sonuç olarak yıkımlar sırasında tarihi eserlerin Anıtlar Yüksek Kurulu tarafından tesbit edilmesine karar verilmiştir.

Boşaltılması gereken arazininse askeri tesisler hariç % 40'ının boşaltıldığı söylenmektedir. Boşaltılmalarda tek sorun, özellikle sanayinin süre istemesidir. Bu arada sanayi kuruluşlarına verilmek üzere 77 milyar kredi tesbit edilmiş fakat bunların hangi şartlarla kimlere verileceği belirlemediği için dağıtımı yapılamamıştır. Bunun yanı sıra şu ana kadar hiçbir kamu arazisine de dokunulmadığı Koordinasyon Kuruluna söylenmektedir.

Şu ana kadar yıkım ve boşaltmalarla Haliç kıyısında koridor görünümünde delikler (boşluklar) açılmış ve ilk park çalışmaları Özlem parkın yapılması ile başlamıştır. Kamulaştırılan ve yıkılan arazi ile kişi başına % 70 yeşil alan artışı olacağı Belediye Başkanı tarafından 29 Temmuz 84'te basına açıklanmıştır.

Kanalizasyon sorununu çözmek amacı ile 60 adet kanal makinesi alınmış ve bunlarla 5 yıl içinde 9.000 km. kanalizasyon açılması amaçlanmaktadır. Eyüp'te kepçelerle yapılan temizlik taramalarında ise derinlik sıfır metreden iki



metreye yükselmiştir. Temizleme ve kanalizasyon problemi ni çözmek amacı ile Dünya Bankası'ndan alınan kredi ile iki tane kolektör alınmak üzere ihale açılmıştır. Bu kolektörlerde toplanan suyun arıtıldıktan sonra Marmara'da 50 m. derinliğe boşaltılması planlanmaktadır. 6 milyara ihale edilen güney sahili kolektörleri için de proje hazırlanmaya başlanmıştır.

Haliç çalışmasında önemli bir dönüm noktası ise beş kişilik Belediye görevlileri, Belediye Başkanı, TEK, Koordinasyon Kurulu ve Haliçle ilgili olan birimlerce sürdürülen çalışmanın, yeni Belediye yasasından önce her türlü yetkiye sahip olan Haliç Koordinasyon Kurulu tarafından tek elden hallediliyor olmasıdır. Yeni yasa ile bu kurul tüm yetkilerini Anakent Belediyesine devretmiş, yürütme yetkisi olmayan, bir tür danışman kurum olarak kalmıştır. Yeni yasa ile gelen bir soruysa Haliç özelinde ilçe belediyelerinin rolünün bu plan çerçevesinde ne olacağıdır.

BİBLİYOGRAFYA

- Boğaziçi Üniversitesi "Haliç Master Planı ve Uygulama Programı Kesin Raporu", Boğaziçi Üniversitesi Matbaası, Bebek, İstanbul, 1977.
- Boğaziçi Üniversitesi "Haliç Sorunları ve Çözüm Yolları Ulusal Sempozyumu Tebliğleri" (11-13 Şubat 1976), Boğaziçi Üniversitesi Matbaası, Bebek, İstanbul, 1977.
- Boğaziçi Üniversitesi "Haliç Master Planı ve Uygulama Programı Kesin Raporu Ekleri", Boğaziçi Üniversitesi Matbaası, Bebek, İstanbul 1977.
- İstanbul Büyükşehir Belediye Başkanlığı "1984 Faaliyet Raporu" (6.7.1984-8.3.1985), Büyükşehir Belediye Basımevi, İstanbul 1985.
- Gök, Tamer, "Kent Planlama ile İlgili Yasal Kurallardan Seçmeler" Ortadoğu Teknik Üniversitesi, Ankara, 1980.

NOTLAR

- 1- Gök, Tamer, "Kent Planlama ile İlgili Yasal Kurallardan Seçmeler."
- 2- Boğaziçi Üniversitesi Haliç Master Planı ve Uygulama Programı Kesin Raporu."
- 3- İbid.
- 4- İTÜ İnşaat Fakültesi "Haliç Sempozyumu", 10-11 Aralık 1975.
- 5- Boğaziçi Üniversitesi "Haliç Sorunları ve Çözüm Yolları Ulusal Sempozyumu."
- 6- Haliç Koordinasyon Kurulu yetkilisi Kemal Bozboğa ile yapılan görüşmeye ait bilgi.
- 7- Bedrettin Dalan, Cumhuriyet Gazetesi, 27.12.1984.
- 8- Eyüp Belediye Başkanı, Cumhuriyet Gazetesi, 14.11.1984.

Söyleşi

Konuğumuz Ömer Ağaçlı

1985 yılı Ankara Büyük Şehir Belediyesi için "Yarışmalar" yılı oldu. Bu tür yarışmaların düzenlenmesindeki amaç, şu anda ulaşılan durum ve uygulamaların nasıl gelişeceği konusundaki görüşlerinizi almak isteriz.

1985 yılı gerçekten Büyük Şehir Belediyesi için bir yarışmalar yılı oldu. Altınpark Projesi, Ankara Şehirlerarası Otobüs Terminali Kompleksi, Güvenpark Yeraltı Çarşısı ve Otoparkı, Ankara için önemli etkileri olan oldukça büyük ölçekli ve yüksek standartlı projelerdir.

Altınpark Projesi; Esenboğa yolunda eski Golf Klübü olarak bilinen 64 hektar büyüklüğündeki bir alan, mülkiyet bakımından Büyük Şehir Belediyesine aittir. Bu alanın geçkondi işgaline uğramamış olması ayrıca bir şanstır. Bu alanın sadece yeşil ve su elemanları ile oluşturulması ve pasif bir yeşil alan olarak düzenlenmesi biraz eksik olacaktır.

Ankara'nın ihtiyacı olan bazı yapı ve tesisleri ile spor faaliyetlerinin de buraya çekilmesi ve bu alan içinde % 15 ağırlığı geçmemek kaydıyla yapı konması yöreye canlılık vereceği düşüncesi ile projede yer almıştır.

Altınpark projesinin amacı kentte açık ve yeşil alanlar oluşturarak nisbeten de olsa hava kirliliğini önlemede olumlu katkı yapmasıdır. Projenin içindeki dinlenme, eğlenme ve spor tesisleri ile de sosyal ve kültürel yararlar amaçlanmıştır.

AŞOT Projesine gelince; şu anda mevcut terminalin çok yetersiz kalması ve artan ihtiyacı karşılayamaz duruma gelmesi nedeniyle, Ankara'nın Şehirlerarası Otobüs Terminali sorununu çözmesi amacıyla düzenlenmiştir.

Şu anda, her iki büyük projenin tatbikat projeleri çalışmalarını devam ettirmektedir. Tesislerin realize edilmesinde model, finansman büyük ölçüde Büyük Şehir Belediyesi tarafından sağlanacaktır. Bütçeye gerekli ödenekler konmuştur.

Ankara Büyük Şehir Belediyesi'nin birçok büyük projeleri olduğunu duyuyoruz. Bunlardan biri de Kızılay'da Güven Park ile ilgili "Otopark Projesi". Bu proje hakkında bilgi verir misiniz? Buna bağlı olarak Belediyenin kent merkezleri içindeki otopark alanları politikası nedir?

Ankara Büyük Şehir Belediyesinin büyük projelerinden biri de Güvenpark alanının 1 kat yeraltı çarşısı ve 2 kat da

Ömer AĞAÇLI, 1951 yılında Aksaray/Niğde'de doğmuştur. 1973 yılında ADMMA İnşaat Bölümünden inşaat mühendisi olarak mezun olmuştur. 1979 yılında işletme yönetimi dalında "master" derecesi almıştır. 10 yılı yakın inşaat mühendisi olarak kamu kuruluşlarında çalışmıştır.

AĞAÇLI 1984 yılından bu yana, Ankara Büyük Şehir Belediyesi İmar Dairesi Başkanı olarak görev yapmaktadır.

otopark olarak düzenlenmesidir. Burada yaklaşık olarak 2000 otoluk bir kapasite elde edilmektedir. Projenin 1. bodumu yaşayan bir çarşı olarak düzenlenmiştir.

İstikbalde geçmesi düşünülen ve halen üzerinde çalışılan metro projesi ile de entegre edilebilir özelliği haizdir. Kızılay bölgesindeki ticari faaliyet sıklığı da büyük ölçüde yeraltı çarşısı ile rahatlayacaktır.

Öte yandan, kent merkezindeki otopark alanları politikasına gelince, aslında otopark ihtiyacının neden doğduğuna bakmak lazım. Ben meslek olarak şehir plancısı değilim. Fakat kader bizi planlama biriminin başına getirdi. Ankara'da bir ulaşım sorunu olduğu hep söyleniyor ve bu sorunun çözümü için sıklıkla çaba sarfediliyor. Herkes kendine göre konuşuyor. Ankara'daki ulaşım sorununun çözümüne büyük ölçüde katkı vereceğine inandığım çözüm yollarından biri özellikle kent merkezindeki ana arterlere, alternatif arterler ile kente çeşitli yönlerden giren Devlet yollarını birbirine bağlayan çevre yollarının yapımı işi ile, diğeri de özellikle kent merkezinde yeraltı, açık ve yerüstü katlı otoparklar yapmaktır. Böyle olunca, bir kere kaldırımlarda, yol üstünde park etme kalkacak ve bu işgal edilmiş şeritler trafiğe açılacaktır. Ayrıca yayalar da, rahat yürüme imkânına kavuşmuş olacaktır.

Bir örnek verecek olursak; Necatibey caddesi 4 şeritli bir caddedir. Bu caddenin sağ ve sol şeritleri park etmiş araçlarla dolu, sadece 2 şerit çalışıyor. Buralarda araç parkı olmasa, otomatikman yol kapasitesi % 100 artmış olacaktır. Bu basit bir misal. Bunun gibi, özellikle cadde ve bulvarlarda araç parkını önlemek şarttır. Bunun için de otoparklar yaparak yer göstermek mecburiyetindediniz. İşte bu mantık ve gerçekten hareketle özellikle kent merkezinde kamu mülkiyetindeki yerlerde otoparklar yapılması düşünülmektedir.

Maltepe'de 1200 araç kapasiteli çok katlı otoparkın temeli atılmak üzere. Opera civarında İller Bankası yanındaki alana da 1500 araç kapasiteli bir katlı otopark projesi düzenlenmektedir. Aşağı yukarı kent merkezinde başka da otopark yapacak yer kalmadı.

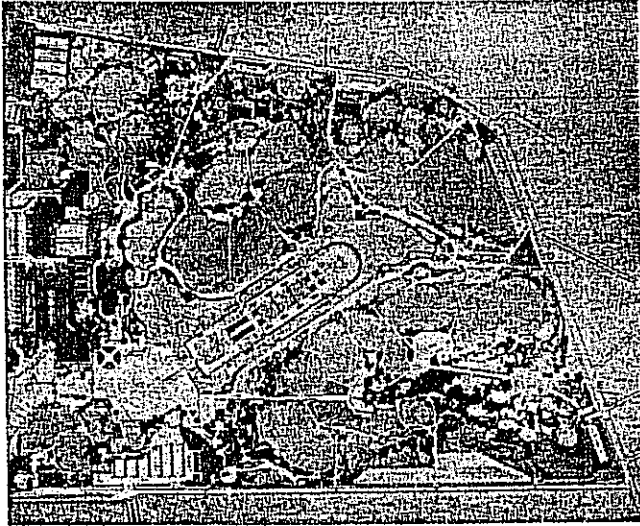
Kent merkezindeki, yıkılan "Kızılay Binası"nın imar sorunu henüz çözülmemiştir. Bu konudaki görüşlerinizi açıklar mısınız?

Kızılay binasının biliyorsunuz projesi yarışma sonucu elde edilmiştir. Temel atma aşamasına kadar gelinmiştir. Fakat biz yönetime gelince, bu yapının inşasını durdurduk ve buraya yeniden bir imar düzeni getirdik.

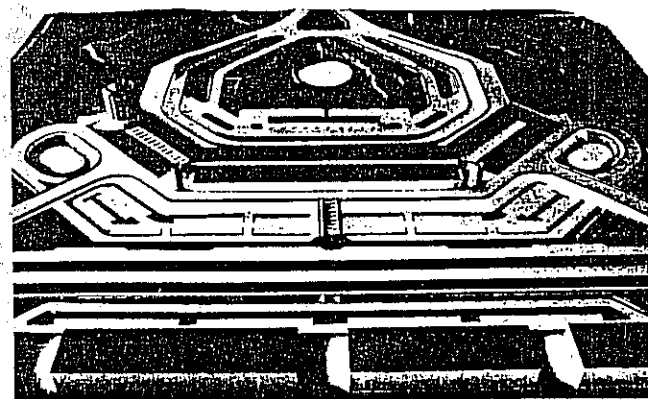
Yarışmada elde edilen proje Kızılay'ı kilitleyecek adeta boğacak, öldürecek bir projedir. Sadece içinde 600 otoluk otoparkı var. 600 otunun bulvardan girişini çıkışını düşününüz. Bulvar allak bullak olacaktır. Öte yandan, metronun Kızılay'da bir istasyonu olacaktır. En uygun yer de bence burasıdır. Bu ihtimalde düşünülürse hayır değişimiz daha iyi anlaşılacaktır sanırım.

Kentin doğu-batı yönünde önemli bir ana yol olması beklenen yolun açılmasında bazı güçlüklerle karşılaşıldığı basına da yansdı. Bu konudaki son gelişmeler nelerdir?

Bu yol Sıhhiye köprüsünü Konya yoluna bağlayacak olan 35 metre genişliğindeki Atölyelerarası caddesidir. Tandoğan kesiminde tam yonca yaprağı ile bağlantılı olacaktır. Burada aslında hiçbir güçlük karşılaşılmamıştır. Basın



Altınpark proje yarışması birincisi projenin maketi



AŞOT proje yarışması birincisi projenin maketi

bu işi biraz büyüttü. Sonunda kamuoyu bizi destekledi. Şimdi hiçbir gazete ağzına almağa cesaret bile edemiyor. Ankaragücü'nün eski bir antreman sahası vardı. Burası yıkıldı. Onun için tantana yapıldı. Halbuki buradan yolun muhakkak geçmesi lazım. Top oynayacak çok yer var Ankara'da. Hem şehrin ortasında top oynanır mı?

Her neyse; bu yol Tandoğan mevkiine kadar açıldı. Ankaragücü Klubü de bulvarın kenarında, daha sağlıklı spor tesisleri yapımı için planlama işlemini bitirdi. Zannediyorum önümüzdeki günlerde tesislerin temeli atılacaktır. Çok güzel tesisler olacak. Şimdi ortalık güllük gülistanlık. Ankaragücü taraftarları bile bize şimdi hak veriyor.

Bilindiği gibi Ankara kentinin gelişmesini yönlendirmek, daha sağlıklı bir kentleşme sağlamak amacıyla Ankara Nazım İmar Planı hazırlanmış bulunuyor. Bu planın uygulama çabaları hangi aşamadır?

Nazım plan biliyorsunuz 1990 Ankara'sını hedefliyor.

1990'a 4 yıl kaldı. Planın yeniden gözden geçirilmesi zorunlu. Büyük ölçüde bu plana uygun olarak uygulama yapılmış. Biz de plana uygun hareket ediyoruz. Ancak plan çok eksikliklere sahip. Zaten Ankara'nın durumuna bakınca bunu anlamakta mümkün. Gerekli yönlendirici araçlar etkin şekilde kullanılamamış.

Biliyorsunuz, 3030 sayılı kanunla nazım plan hazırlama görevi Büyük Şehir Belediyelerine verilmiştir. Daha önce İmar ve İskan Bakanlığına bağlı bir bölge müdürlüğü statüsünde bulunan Nazım Plan Büroları lağvedilerek, Büyük Şehir Belediyeleri içinde eritilmiştir.

Planlama görevleri İmar Daire Başkanlıklarınca yürütülmektedir. Ankara Nazım Planı tam 14 senede boyandı. Nazım plan yapıyoruz diye şehirlerin imar işleri allak bullak oldu. İmar planları bakanlıkta senelerce bekledi. Vatandaş da başının çaresine baktı. Şimdi hepimizin bildiği imar kargaşası yaşandı. Sonunda devlet bu işe el atmak mecburiyetinde kaldı ve İmar Affı Kanunu çıktı (2805 ve 2981 sayılı kanunlar).

Ne amaçlandı, ne oldu. İşte nazım plan bürosu bunu yaptı.

3030 sayılı yasa ile Büyük Şehir Belediyesi için oluşturulan yeni yapıda, diğer belediye hizmetleri gibi imar hizmetlerinin de bir bölümü ilçe belediyelerinin sorumluluğuna bırakıldı. Bu durumun yarattığı olumlu ve olumsuz yönleri açıklar mısınız?

3030 sayılı Kanun, metropoliten sisteme geçişte ilk hukuki düzenleme oldu. Bir kere, merkezi hükümetin, imara ilişkin görevleri ve yetkileri Belediyelere devredildi. Bu bençe bir inkılaptır.

Demokratikleşme sürecinin de bir gereğidir. İşler büyük ölçüde süratlenmiştir. Büyük şehirlerde, ilçe belediyelerine birtakım imarla ilgili görevlerin verilmesi de, son derece yararlı olmuştur. Bu durum, yönetim biliminde bahsedilen desantralizasyon ilkesidir.

İlçe belediyeleri, imarla ilgili, proje tasdik işleri, imar uygulama faaliyetleri, tatbikat imar planlarının yapımı gibi işlerle, yapı kontrol hizmetlerini yürütmektedir. Büyük şehirlerin artan iş talepleri karşısında tek elden ve tek bir müessese tarafından cevap verilmesi oldukça zor bir iş.

Şimdi, örneğin Ankara'da 5 ilçe belediyesi işi paylaşarak yürütmektedirler. Çok da faydalı olmaktadırlar. Yani, etkinlik ve verimlilik açısından kastediyorum. Fevkalade olumlu durumla karşılaşılmıştır.

PLANLAMA DERGİSİ aracılığı ile şehir plancılarına ve planlama çevrelerine iletmek istediğiniz bir mesaj var mıdır?

Gayet tabii var. Bir kere plancılar üzerine düşeni tam olarak yapmalıdırlar. Yaptıkları planlar uygulanabilir olmalıdır. Ütopik planlar olmamalı. Plancıların çoğu hayalperest onun için bu ifadeyi kullandım. Uygulanabilir plandan şunu kastediyorum. Bilhassa kamulaştırma bedeli mümkün merete düşük olmalı, güç yeter olmalı, aksi halde planlar kağıda çizilmiş çizgiler durumuna düşmekte.

Bütün plancılarla saygılarımla sunarım.
Teşekkür ederim.

Biz de teşekkür eder, görevinizde başarılar dileriz.

Belediyelerden

Eskişehir Belediyesi İmar Müdürü Güler Koca'nın 3194 sayılı İmar Yasası ile ilgili olarak "Planlama" Dergisine gönderdiği mektubu yayınlıyoruz.

1- 3194 sayılı İmar Yasası ile belediyelere bırakılan sorumlulukların en önemlisi, imar planı ve değişikliklerinin onay işlemlerinin belediye meclislerince yapılması olmuştur. Bu karar ile bürokratik işlemlerde oldukça büyük bir kısalma görüleceği şüphesizdir. Vilayet kanalı ile İmar ve İskan Bakanlığına ulaştırılan bir plan değişikliği kararı, yaklaşık birkaç aylık süre gerektirmekte olup, bu sürenin yarısı ise havale işlemleri ile geçmekte idi. Oysa yalnızca Belediye Meclisi Kararı ile onaya hazır hale gelen plan kararı özellikle acil yatırımlarda önemli zaman tasarrufu sağlamaktadır.

Bir de Bakanlık elemanları ile Belediye elemanlarının yeterli irtibatı sağlayamamalarından kaynaklanan, yanlış anlaşılmalara sonu, ortaya çıkan bazı sorunlarda, planlar lüzumsuz olarak arada gidip gelmek zorunda kalmakta idi. Bunlar mümkün olduğu kadar DDK'ları aracılığı ile çözümlenmeye kalkılsa da, her Belediyenin bu imkanı olamayacağı muhakkaktır. İmar planı hakkında karar verebilmek için gerçekten şehri tanımak ve sorunlarını bilmek çok önem taşımaktadır. Bu her ne kadar rapor ile ve çizimlerle Bakanlığa iletiliyor idiyse de yetersiz kaldığı durumlar çok fazla olmaktadır. Biz bunu kendi açımızdan sık sık Bakanlık ilgilileri ile temas ederek gidermeye çalışmaktaydık. Ancak yukarıda da değindiğim gibi her belediye için aynı şey söz konusu olamayabilir.

2- Belediyelerin kendilerine verilen bu büyük sorumluluğun altından hakkıyla kalkabilmeleri için, yapmaları gereken görevler önemli olmaktadır.

Bilindiği gibi pek çok belediyemiz halen teknik eleman yetersizliği içerisinde. Özellikle de İmar Yasasının uygulamasını gerçekleştirecek olan ve İmar Müdürlüklerinde görev yapması gereken mimar, şehir plancısı, harita mühendisi ve diğer teknik alt kadro yetersizliği hatta yokluğu büyük sorunlar yaratacak ve yaratmaktadır. Öncelikle kendilerine ağır görevler ve sorumluluklar yüklenen belediyelere eleman takviyesi yapılması elzem olmaktadır. Ayrıca yine Bayındırlık ve İskan Bakanlığının Bölge Müdürlüklerinde plan konusunda deneyimli danışmanlık yapabilecek, özellikle küçük belediyelere gerektiğinde yerine giderek yardımcı olabilecek, hatta plan değişikliklerini bizzat yapabilecek düzeyde yetkililerin getirilmesi ile büyük yararlar sağlanabilir.

Diğer daha büyük belediyelerde ise bağımsız görev yapabilecek planlama ve uygulama birimlerinin yer alması, büyük bir rahatlatma ve doğru bir uygulamanın gerçekleşmesini sağlayacağı kanısındayım.

3- Teknik eleman kadrosunun tam bir birim olarak gerçekleştirilmesi uygulamanın yerinde doğru bir biçimde

ve kısa sürelerde yapılmasını sağlayabilir. Böylelikle uzun süreler geçmiş olmasına rağmen halen çözüm bekleyen konularda imar uygulamaları sağlanabilir. Ulaşım, konut buna bağlı olarak kaçak yapılaşmalar gibi konularda kısa sürelerde kendi bünyesinde yapılacak planlar ile yörenin sorunlarına uygun çözümler gelebilir. Getirilen çözümler hemen uygulamaya konulabilir.

4- Planların mümkün olduğunca kendi yöresinde yapılmasının çok olumlu olacağı ve şehrin karakteristik özelliklerini yansıtan yerlere daha özel planlamalar ve çözümler aranmasına çalışılmasının olumlu olacağı görüşündeyim.

Ayrıca planlama yapan müelliflerin mevcut durumu fazla dikkate almaksızın yaptıkları planlamalar uygulamada büyük güçlükler çıkartmakta ya da imkansız kılmaktadır.

Halihazır harita yapımcılarının da yeterli özeni göstermemeleri sonucu planlarda büyük aksaklıklar çıkmaktadır. Plan kararlarının yeterli açıklıkta olması ile yönetmelik uygulamasının tamamı ile ortadan kaldırılması sağlanıp çelişkiler giderilebilir.

Yine İller Bankası aracılığı ile, gerek Bölge Müdürlüklerinde görev yapacak olan şehir plancıları ve harita mühendisleri ile gerekse merkezden gönderilecek danışman denetçilerle Belediyelerin imar planlama birimlerine yardımcı olunabilir, hatta plan değişikliği teklifleri onlar aracılığı ile hazırlanarak yetersiz belediye teknik kadroları desteklenmiş olunur.

İmar Yasasının 18. maddesi uygulamaları, diğer resmi parselasyon işlemleri ve hatta islah imar planları, İller Bankası elemanlarınca yapılarak, belediyelerin ellerindeki teknik kadro ve ekipman ile gerçekleşmesi mümkün olmayan bu yasalara büyük ölçülerde işlerlik kazandırılacağı inancındayım.

Şehir plancılarının yalnızca merkezde kalmayıp, tüm yurda eşit biçimde dağılımını sağlamak da önemli olmaktadır.

Belediyelerin imar müdürlüklerinde sürekli işi imar planları ile uğraşmak olan elemanlarının, yönetmelikte yer alan resmi kurumda planlama işi yapmış olmak maddesinden yararlanmaları konusunun yeniden düşünülmesi gerektiği kanısındayım.