

KARŐIYAKA KENTSEL GIDA STRATEJİ BELGESİ

AÇIKLAMA RAPORU

Bu açıklama raporu, ek belgeler içerisinde sunulmuş olan Karşıyaka Kentsel Gıda Strateji Belgesi'nin içeriğine dair bir özet sunmaktadır. Proje ile bir belge üretilmiştir. Dolayısıyla projenin kapsamına ve içeriğine dair bütünlüklü bir anlayışa olanak sağlamak için Karşıyaka Kentsel Gıda Strateji Belgesi "yarışma ek belgeler" dosyası içerisinde sunulmuştur.

1. Proje Hazırlanmadan Önceki Durum

Bu proje Karşıyaka ilçesi sınırlarını kapsayacak biçimde hazırlanmıştır. Karşıyaka, yüzyılın başında tarım-gıda sisteminde bütünüyle kendine yeten bir yerleşim iken 1980 sonrası bağımlı bir yerleşime dönüşmüştür. Kırılgan grupların beslenmeye bağılı olarak maruz kaldıkları hastalıklar artmaktadır. Tarımsal üretim, balıkçılık ve kırsal nüfus neredeyse yok olmuştur. Birleşmiş Milletler "Açlık Haritasına" göre, Karşıyaka'da açlık oranı %20-30 aralığındadır. Karşıyaka'da gıdaya ekonomik ve fiziksel olarak erişiminin sorunlu olduğu gıda çölleri bulunmaktadır. Bunun yanında tükettiği gıdanın niteliğini sorgulayan Karşıyakalılar, tarımsal üreticilerin bekasına dair kaygılıdır ve sürdürülmekte olan çarşı kültürü kitlesel tüketime dönük gıda sistemine karşı duruş göstermektedir.

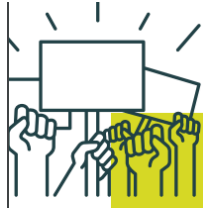
2. Projenin Hedefleri ve Öncelikleri

Bir yerleşmenin tarımsal üretimle ilişkisi olsun ya da olmasın gıda krizi, su krizi, enerji krizi ve iklim krizi sorunlarının çözümüne katkı vermesi günümüzde kapıya dayanmış olan ve geleceğı tehdit eden bilimsel gerçekler ışığında mecburidir. Bu nedenle Karşıyaka özgün yanlarını koruyarak, onararak ve geliştirerek yere özgü ihtiyaçları doğrultusunda mevcut gıda sistemini sürdürülebilir yönde dönüştürecek olan bir strateji belgesine ihtiyaç duymaktadır.

Bu proje ile, bütüncül bir kentsel gıda planlamasına olanak sağlayacak olan; mekânsal planlama, stratejik planlama ve gıda planlaması alanlarını bir araya getiren; adil, katılımcı, demokratik ve güvenilir bir kentsel gıda sistemi için ilke, strateji ve eylemleri tanımlayan bir belge üretilmesi hedeflenmiştir.

3. Projenin Yöntemi: Projenin Takip Ettiğı Stratejilerin Belirlenmesi

Projede birbirini besleyen ve destekleyen ikili bir yöntem esas alınmıştır; mekânsal veri analizleri ve vatandaş bilimi. Bu belgede sunulmuş olan ilkeler, stratejiler ve eylemler burada aktarıldığı sıra ile; adım adım ve aşamalı olarak gerçekleşmiş, her bir toplantıya aynı katılımcı ve paydaşlar davet edilmiş ve böylece sürdürülebilir bir paydaş yapısı kurularak sistematik biçimde geliştirilmiştir.



KATILIMCI ARAÇLARIN TASARIMI VE UYGULANMASI: VATANDAŞ BİLİMİ



Katılımcı araçların uygulandığı çalıştay, atölye, forum vb. toplantılarda bir önceki aşamada belirlenmiş ve tanımlanmış olan ilke ve stratejiler yeniden tartışmaya açılmıştır. Yanı sıra, ilke, strateji ve eylemlerin tasarlanmasında kaynak oluşturacak olan bilimsel veri eş zamanlı olarak toplanmış, analiz ve sentez çalışmaları tamamlanmıştır. Böylece;

- Kapsayıcı ve sürecin başından sonuna dek, süreçten kopmadan katkı veren bir paydaş yapısı oluşturulmuş,
- Belgenin oluşum süreci tüm bileşenlerin müdahale edebileceği yaşayan bir süreç olarak tasarlanmış,
- Bilimsel bilgi, analiz, sentez ve araştırma altyapısı üretilerek bu altyapı katılımcı araçlarla sürdürülmüş olan sürecin doğal bir parçası olarak ele alınmış,
- Yenilikçi mekânsal veri tabanları ve mekânsal analizler üretilerek Kent-Bölge Gıda Sistemi araştırması ve analizlerine özgün mekânsal katkılar yapılmıştır.

3.1.Mekansal Veri Analizleri

Proje kapsamında tarım-gıda sistemine dönük bir veri tabanı oluşturulmuş ve buna dayanarak özgün mekânsal sentezler üretilmiştir. Mekansal sentezler; gıda çöllerini tespit etmiş, Karşıyaka'da gıda tedarik mekanizmalarını çözümlenmiş ve Karşıyaka'nın Gıda Havzasını ve Gıdanın Kent Bölgesini üç farklı ölçekte tanımlamıştır. Mekansal analizlerden üretilen sentezler aşağıda görülmektedir.

MEKANSAL ANALİZLER

GIDA ÇÖLLERİ SENTEZİ

MAKRO BÖLGELER

1. Bölge: Derin Yoksunluk Bölgesi

Yamanlar, Sancaklı, Zübeyde Hanım, Latife Hanım,

2. Bölge : Yoksunluk Bölgesi

Cumhuriyet (Kuzey Batı Kesimi), İnönü (Kuzey Batı Kesimi),
İmbatlı (Güney Doğu Kesimi)

3. Bölge : Varsıl Yoksunluk Bölgesi

Mavişehir ve Mustafa Kemal

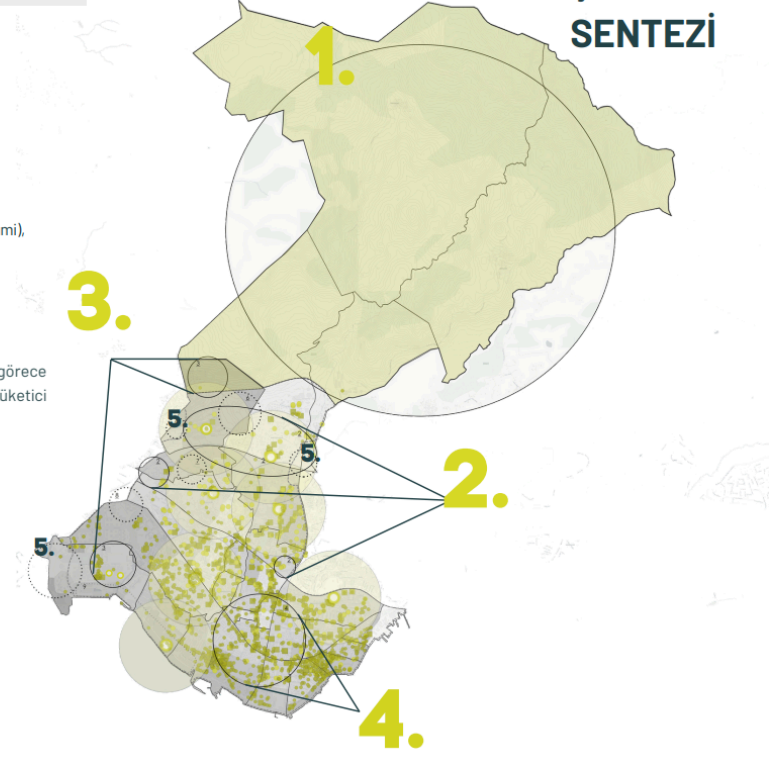
4. Bölge : Pazar Yeri Fakiri Bölge (çarşı ve çevresinde görece yaşlı nüfus yoğunluğu ve taze sebze meyve için tüketici alışkanlıklarının pazar yeri ihtiyacını ortaya çıkarması)

Dedebaşı, Goncalar, Nergiz, Bostanlı, Alaybey, Bahriye
Üçok, Aksoy, Donanmacı, Tuna

MİKRO BÖLGELER

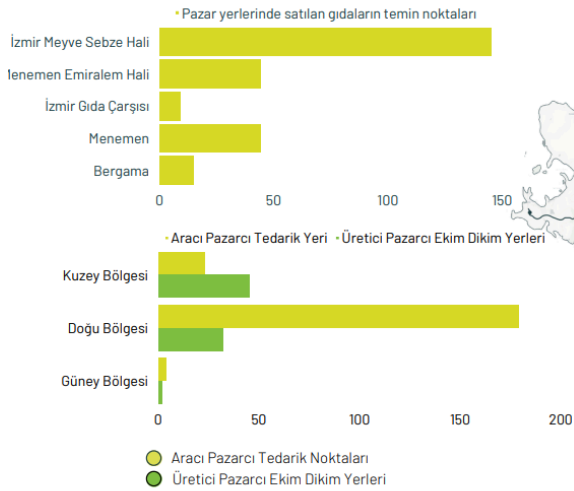
5. Bölge : Süpermarket Fakiri Bölge

Mustafa Kemal (Batı Kısım),
Latife Hanım (Güneydoğu
Bölgesi), Örnekköy (Kuzey Doğu
Kesimi), Mavişehir (Batı Kesimi),
Yalı (Batı Kesimi)

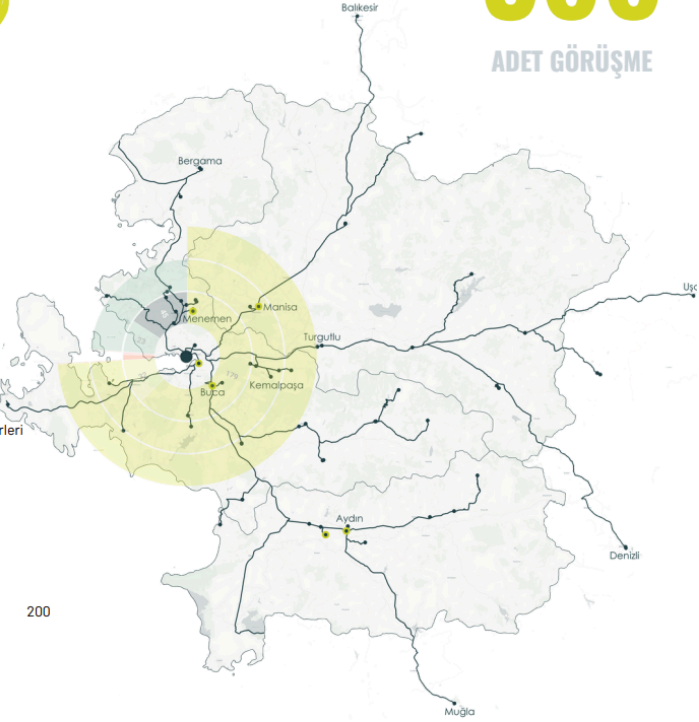


KARŞIYAKA'NIN GIDA TEDARİK ZİNCİRİNİN ÇÖZÜMLENMESİ

Karşıyaka Pazar Yerlerinde Faaliyet Göstermekte Olan Pazarcı ve Aracıların büyük ölçüde aracı pazarcı oldukları, aracıların büyük bir kısmının başka araçlardan ya da halden ürün temin ettikleri, üretici olup pazar yerinde faaliyet gösteren satıcılarınsa Menemen, Bergama ve Bayındır'da yoğunlaştıkları görülmüştür.



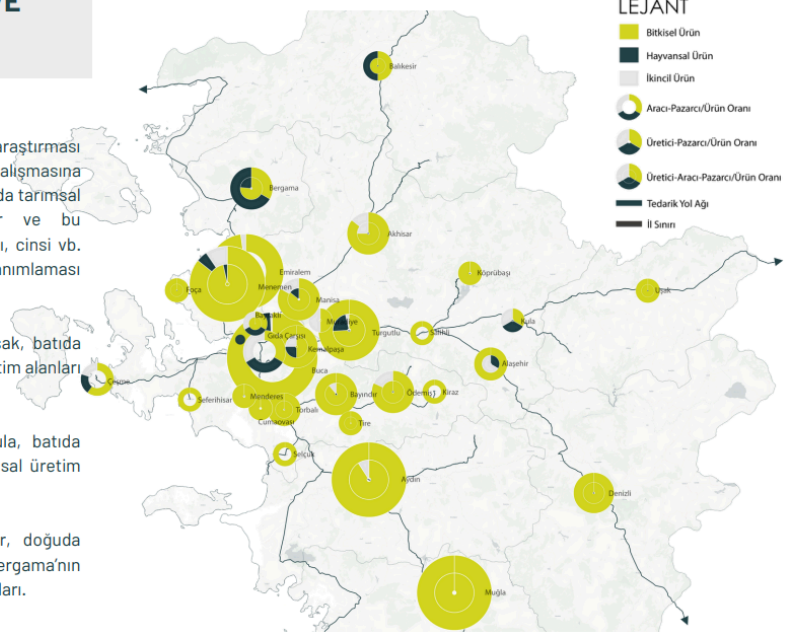
366
ADET GÖRÜŞME



KARŞIYAKA'NIN GIDA HAVZASI VE GIDANIN KENT-BÖLGESİ

3. Karşıyaka'nın gıda tedarik zincirinin çözümlenmesi araştırması aynı zamanda gıdanın kent-bölgesinin tanımlanması çalışmasına da kaynaklık etmiştir. Karşıyaka'nın yakın coğrafyasında tarımsal ürünlerin temin edilmekte olduğu yerleşmeler ve bu yerleşmelerden Karşıyaka'ya ulaşan ürünlerin miktarı, cinsi vb. veriler analiz edilerek üç farklı kent-bölge tanımlaması yapılmıştır;

- 1.) Dağınık Kent-Bölge:** güneyde Muğla, doğuda Uşak, batıda Çeşme ve kuzeyde Balıkesir ile sınırlanan tarımsal üretim alanları ve yerleşim alanları.
- 2.) Geniş Kent-Bölge:** güneyde Aydın, doğuda Kula, batıda Seferihisar ve kuzeyde Bergama ile sınırlanan tarımsal üretim alanları ve yerleşim alanları.
- 3.) Dar Kent-Bölge:** güneyde Ödemiş ve Bayındır, doğuda Turgutlu, batıda Menemen ve kuzeyde Bergama'nın sınırladığı tarımsal üretim alanları ve yerleşim alanları.



3.2. Vatandaş Bilimi: İlke, Strateji ve Eylemlerin Belirlenmesi

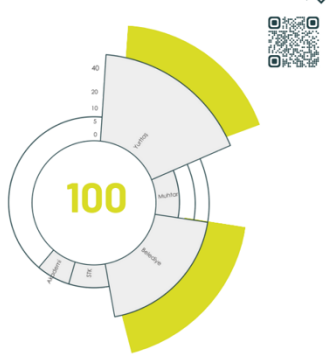
Vatandaş bilimi yaklaşımında halk bilim insanları ve kurumları ile iş birliği içerisinde ve/veya onların yönlendirmesiyle bilimsel çalışma yahut karar üretebilir.

Bu yöntemi uygulamak üzere sempozyum, çalıştay, atölye ve forum biçiminde katılımcı toplantılar tasarlanarak düzenlenmiştir. Toplantılara katılanların profilleri ve katılımcı sayıları aşağıda görülmektedir.

TAMAMLANAN KATILIM TOPLANTILARI

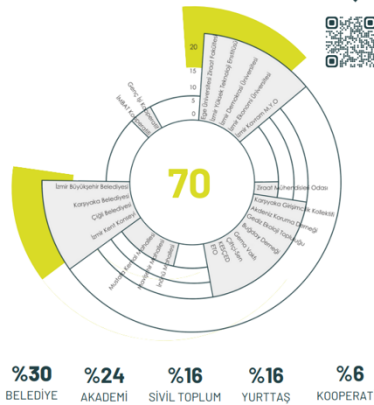
SEMPZYUM

7 TEMMUZ 2022-
KARŞIYAKA TARLADAN ÇATALA GIDA-
KENTLER VE YEREL YÖNETİMLER SEMPOZYUMU



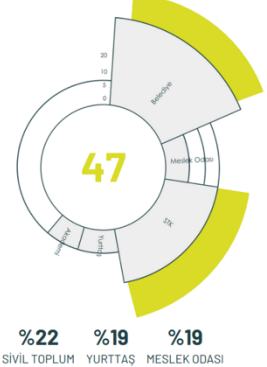
ÇALIŞTAY

24 AĞUSTOS 2022-
KARŞIYAKA GIDA STRATEJİSİ VE GIDA MERKEZİ
ÇALIŞTAYI



FORUM VE ATÖLYE

31 MART 2023-
KARŞIYAKA KENTSEL GIDA STRATEJİSİ- STRATEJİLER
FORUMU
KARŞIYAKA KENTSEL GIDA STRATEJİSİ- EYLEMLER
ATÖLYESİ



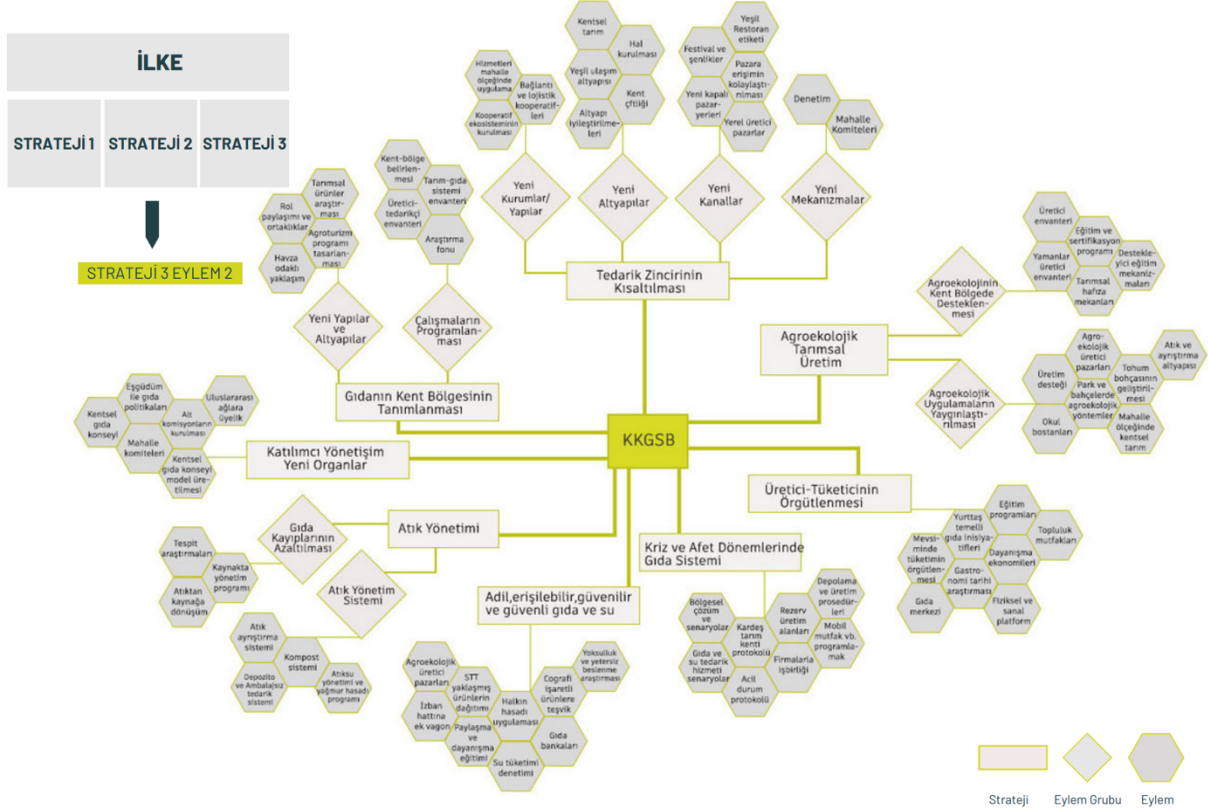
KKGSB’de bu yöntem ile 4 ilke, 8 strateji ve 75 adet eylem vatandaşlar tarafından tanımlanmıştır. Mekansal sentezler vatandaşlara kılavuzluk etmiştir. İlkeler; agroekolojik, katılımcı, adil ve yerelcil olarak belirlenmiştir.

Stratejiler vatandaş bilimi ile sürdürülen katılımcı süreç içerisinde yenilenecek genişletilmiş ve aşağıdaki başlıklarla son halini almıştır:

- Gıda Tedarik Zincirinin Kısaltılması
- Karşıyaka’da Gıdanın Kent Bölgesi’nin Kentsel ve Kırsal Koruma Odaklı Tanımlanması
- Agroekolojik Tarımsal Üretimin Desteklenmesi
- Katılımcı Yönetişim Modelinin ve Yeni Organların Kurulması
- Üreticilerin ve Tüketicilerin Örgütlenmesi
- Kayıp ve İsrafın Azaltılarak Atık Yönetiminin Sağlanması
- Herkes için Adil, Erişilebilir, Güvenilir ve Güvenli Gıda ve Su Sağlanması
- Kriz ve Afet Dönemlerinde Gıda Sistemi’nin Yönetilmesi

Stratejiler altında tanımlanan eylemler ve strateji-eylem ilişkisi aşağıdaki eylem ağacında sunulmuştur.

EYLEMLER



4. Uygulama Süreci

Temmuz 2022 tarihinde gerçekleştirilmiş olan “Karşıyaka Tarladan-Çatala Gıda, Kentler ve Yerel Yönetimler Sempozyumu”nun forum kısmında ortaya koyulan tartışmalar ve öneriler ile Ağustos 2022’de gerçekleşen “Karşıyaka Gıda Stratejisi ve Gıda Merkezi Çalıştayı”nda tanımlanan öneriler dikkate alındığında iki temel eylemin paydaşlar tarafından öncelikli

görüldüğü tespit edilmiştir. Bu eylemler; bir tohum merkezinin-ambarının kurulması ve kent bostanlarının kurularak halkın kullanımına tahsis edilmesidir.

4.1.Pilot Uygulamalar ve Uygulamalar için Kullanılan Kaynaklar

KARŞIYAKA TOHUM BOHÇASI

Önceliklendirilmiş olan bu eylemlerin belgenin hazırlanması sürecinde hayata geçirilmesine karar verilmiştir. Böylece Ağustos 2022 tarihinde Şehit Muhittin ve Ayşe Dudu Sağıroğlu Tohum Merkezi- Karşıyaka Tohum Bohçası'nın kurulması için çalışmalara başlanmıştır. Öncelikle Nilüfer Belediyesinden ve Can Yücel Tohum Merkezinden uzmanlarla görüşmeler yapılmıştır. Ardından, İzmir sınırları içerisinde yerel tohum biriktiren yurttaşlardan ve üreticilerden tohum toplamak üzere saha çalışması gerçekleştirilmiştir. Eş zamanlı olarak tohum merkezi olarak kullanılacak olan ve konumu aşağıda görülen mekân düzenlenmiş, belediyenin mevcut ekipmanından soğutma cihazları sağlanmış, tohum saklama şişeleri ve tohum poşetleri satın alınmıştır.

Farklı türlere ait tohumların temin edilmesini tohum ayırıştırma ve çoğaltma için gerekli altyapının hazırlanması izlemiştir. Merkez, Karşıyaka Bostanlı Güzel Sanatlar Parkı'nın içerisinde, Bostanlı İskelesinin kuzeyinde yer almaktadır.



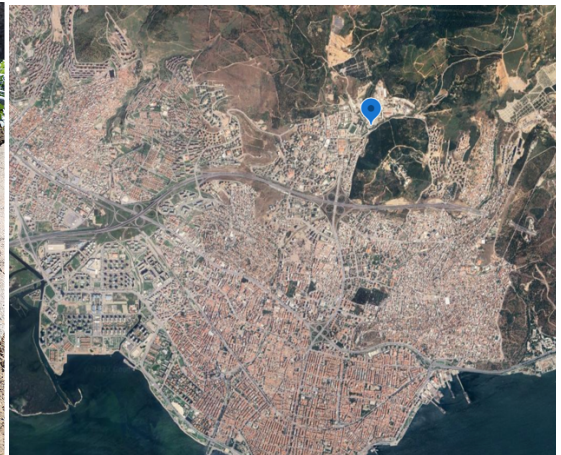
Şehit Muhittin ve Ayşe Dudu Sağıroğlu Tohum Merkezi- Tohum Bohçası 28 Ekim 2022 tarihinde açılmıştır. O tarihten bu yana kentlilere tohum ve fide, Türkiye'nin farklı yerlerindeki üreticilere ve vatandaşlara tohum ulaştırmaktadır. Nisan 2023 itibari ile yaklaşık 1500 farklı çeşit tohum biriktirilmiş ve 200.000 tohum paketlenerek talep edenlerle paylaşılmıştır. Ayrıca, tohum talep eden vatandaşlara doğru ekim, çimlendirme, hasat ve tohum biriktirme pratikleri için bilgi desteği verilmektedir. Karşıyaka Kentsel Gıda Strateji Belgesi lansmanında (Ağustos 2023) tohum paketleri katılımcılara dağıtılmıştır.

Uygulamanın toplam maliyeti 23.000 TL tutarındadır. Belediye personeli, ekipmanı ve malzemesi kullanılarak yapılan işlemler (raf yapımı, soğutucu temini, tadilat vb.) için mali harcama yapılmamıştır. Yapılan mali harcamalara ait kalemler şöyledir; 18.000 TL- Tohum saklama şişeleri, 2.000 TL- Tohum poşetleri, 3.000 TL – Tabela.



KARŞIYAKA KENT BOSTANI

Katılım toplantılarında ortaya koyulan ve talep edilen diğer pilot uygulama ise kent bostanlarının kurulmasıdır. Bu talebe cevap vermek üzere Karşıyaka Belediyesi Şantiye Tesisleri içerisinde Zübeyde Hanım Kent Bostanı kurulmuştur. Yer seçiminde Karşıyaka'nın gıdaya erişiminde yoksunluk sorununun görüldüğü Örnekköy ve Zübeyde Hanım mahallelerine yakınlık, arazi uygunluğu ve öz kaynaklarla hayata geçirilebilirlik kriterleri esas alınmıştır.





Karşıyaka Kent Bostanı'nın kurulması için Ocak 2023'te çalışmalara başlanmıştır. Ekim yapılacak alanların belirlenmesi, toprağın iyileştirilmesi, parke taşlar ve tel çitlerin döşenmesi, sulama sisteminin kurulması vb. işlemler Karşıyaka Belediyesinin imkanları, ekipmanı, teçhizatı ve belediye personelinin emeği ile hayata geçirilmiştir. Kent bostanının Ocak 2023'ten bu yana ekim, dikim ve ürün hasadı işleri belediye emekçileri tarafından yapılmış ve Karşıyaka Kentsel Gıda Strateji Belgesi lansmanında yetiştirilen ürünlerden hazırlanan yiyecekler katılımcılara ikram edilmiştir. Ekim 2023 itibari ile kent bostanının vatandaşların kullanımına tahsis edilmesi planlanmaktadır. Bostanda ekimi yapan tohumlar Karşıyaka Tohum Bohçası tarafından sağlanmaktadır.

5. Projenin Uyarlanabilirliği

Karşıyaka Kentsel Gıda Strateji Belgesi ile;

- Bir yerleşmenin gıda planlaması,
- Gıda planlamasının mekânsal planlama ve bölgeleme kararları ile ilişkilendirilmesi,
- Mekânsal planlama ve kentleşmenin gıdaya erişim ve gıda adaleti sorunları karşısında nasıl yönlendirilmesi,
- Gıdanın kent bölgesinin tanımlanması için mekânsal araştırma,
- Gıda çöllerinin tespiti için mekânsal veri tabanı oluşturma ve çözümleme,
- Bir yerleşmenin gıda tedarik zincirini çözümleme ve
- Yerel gıda sistemi kurmak üzere coğrafi tanımlamalar yapma

gibi araçlar üretilmiştir. Bu araçlar gıda planlaması ve sürdürülebilir kentsel gıda sistemlerinin yönetimi sorunlarının nasıl operasyonel hale getirilebileceğine dönük bir çerçeve sunmaktadır. Ayrıca, vatandaş bilimi yaklaşımı ile vatandaşlara ve tarım-gıda sisteminin tüm paydaşlarına

karar verme ve ilke, strateji, eylem üretme olanağının tanınması yapılan çalışmanın kentliler, sivil toplum, akademi, meslek örgütleri vb. çeşitlenen paydaşlar tarafından sahiplenilmesinin ve dolayısıyla izlenebilirliğinin olanaklarını sunmuştur. Bu yönleriyle Karşiyaka Kentsel Gıda Strateji Belgesi uyarlanabilir bir model üretmiştir. Ancak bu modelin mekânsal veri analizi ve mekânsal veri tabanı ayağının muhakkak yerelin özgünlükleri, yerel ihtiyaçlar ve öncelikler dikkate alınarak kurgulanması gereklidir. Örneğin, Karşiyaka tarım ve kırsal üretim ile bağıni büyük ölçüde kaybetmiş bir yerleşimdir. Ancak her coğrafyanın özgün nitelikleri vardır ve bu özgün niteliklere uygun, tekilleşmeyen, ihtiyaca göre esneyebilen bir yapının kurularak mekânsal araştırmanın bu kapsamında yerel ihtiyaçlara uygun biçimde tasarlanması elzemdir.

Karşiyaka Kentsel Gıda Strateji Belgesi yerin bilgisini, bilimsel bilgiyi ve mekânsal araştırmayı katılımcı araçlarla birleştirmiştir. Doğrudan katılımı olanaklı kılan vatandaş bilimi yaklaşımı ile üretilen ilkelerin, stratejilerin ve eylemlerin tasarımcısı Karşiyaka halkı ve Karşiyaka'da tarım-gıda sisteminin tüm bileşenleridir. Bu yönüyle de belge uyarlanabilir bir yöntem sunmaktadır. Ayrıca, yapılan çalışma içerik itibari ile bütüncül kentsel gıda planlaması ve mekânsal planlama kararları ile kırsal alan yönetimi, gıda planlaması, hassas tarımsal ekosistemlerin korunması vb. çerçevelere uygun esneyebilir bir yapıda olduğunda siyasaların ihtiyaçlara, önceliklere ve sorunlara göre özgülleştirilmesi için uygun bir zemin hazırlamıştır.