

NASIL BİR

YEREL

YÖNETİM?



İklim krizi, erişilebilirlik, kentsel adalet, afetlere dirençlilik, koruma ve yaşam kalitesi gibi birçok kavramın biricik anahtarı olan doğru ve bilimsel analizlere dayandırılarak yapılan **kapsamlı planlama çalışmaları tüm kentlerimizde hayata geçirilmelidir.** Bu şekilde hazırlanan uzun erimli planlarda kamu yararı açısından bilimsel bir gerekçe olmaksızın değişiklik yapılması engellenmelidir. Etkin bir planlama anlayışının hayata geçirilmesi için, tüm yerel yönetimlerde nüfus oranında kadrolu, güvenceli çalışma koşullarına sahip şehir plancısı istihdamı sağlanarak meclise sunulan planlama çalışmalarının ya da üretilen hizmetlerin kamu yararı açısından denetimi sağlanmalıdır.





Temel bir insan hakkı olarak barınmayı odağa alan **sağlıklı ve adil bir konut politikası; yoksullar, mülksüzler, kiracılar ve öğrenciler dahil toplumun tüm kesimlerini gözetecek şekilde** hayata geçirilmelidir. Afet bölgeleri ve bu bölge dışındaki risk altındaki kentlerde göreve gelen yerel yönetimler, barınma hakkını koruyup afetlere karşı dayanıklılığı artıracak şekilde, kapsamlı konut sunumu ve önceden hazırlıklı önlemler geliştirmelidir. Yerel yönetimler **kiralık sosyal konut** üretimini önceliklendirmeli; herkesin güvenli ve sağlıklı bir konutta barınma hakkına erişimi tesis edilmelidir. Kısa dönemli barınma ihtiyacına özellikle öğrencilerimize yönelik olarak **nitelikli ve erişilebilir yurt** imkanları sağlanmalıdır.





Güvenli, sağlıklı ve yaşanabilir kentler için uygun altyapı hizmetleri sağlanmalıdır. Kentsel dönüşüm süreçlerinde halkın katılımı sağlanmalı ve kiracılar da dahil olmak üzere tüm kullanıcıların hakları korunmalı; kentsel dönüşüm için finansal ve idari teşvikler ile koruyucu tedbirler hayata geçirilmelidir. Tüm yerleşimlerde **bütünleşik risk analiz raporları üretilmeli ve bu riskleri gözeten, en aza indiren kararlarla kentlerdeki yapı stoku ve altyapı hizmetleri güvenli hale getirilmelidir.**





Yerel yönetimler sadece koruma amacıyla yapılan çalışmalarda değil, atacakları her adımda koruma ilkesiyle hareket etmeli; **tüm çalışmalarını doğal çevreyi, yerel kimliği, kültürel ve tarihi miras unsurlarını koruyup geliştirecek şekilde belirlemelidir.** Bilimsel çalışmalar ışığında planlama süreçlerinde ve toplumsal yaşamda yer edinebilmelerini sağlayacak şekilde koruma, tanıtım, işlevlendirme gibi çalışmaları önceliklendirmelidir.





Yerel ekonomilerin güçlendirilmesi ve gelir dağılımındaki adaletsizliklerin giderilmesi hedeflenmelidir. Belirli ilkeler çerçevesinde, **üretim ve tüketimi örgütleme adına kooperatifleşme teşvik edilmeli; yerel üreticiden doğrudan temin edilen sağlıklı ve güvenli gıdanın yurttaşlara ulaşması için kurumsal çözümler üretilmeli** ve sürdürülebilir ekonomik sektörler teşvik edilmelidir. Tarım alanlarının ve tarımsal faaliyetlerin korunarak geliştirilmesi ve erişilebilir sağlıklı yerel gıda temininde aktif rol almalıdır.





Demokratik ve katılımcı bütçe esaslarına göre yerel yönetimlerin bütçeleri hazırlanmalı ve topluma açık olmalıdır. **Halkın ihtiyaçları ve öncelikleri, bütçe kaynaklarının yönetiminde en önemli unsur olmalı, belirlenen bütçeler bu ihtiyaç ve önceliklere göre şekillenmelidir.** Bütçe kısa vadeli, gününbirlik çözümler ya da prestij projeleri için değil, uzun erimli ve kapsamlı planlarla belirlenecek kentsel hizmet ve servisler için ayrılmalıdır.

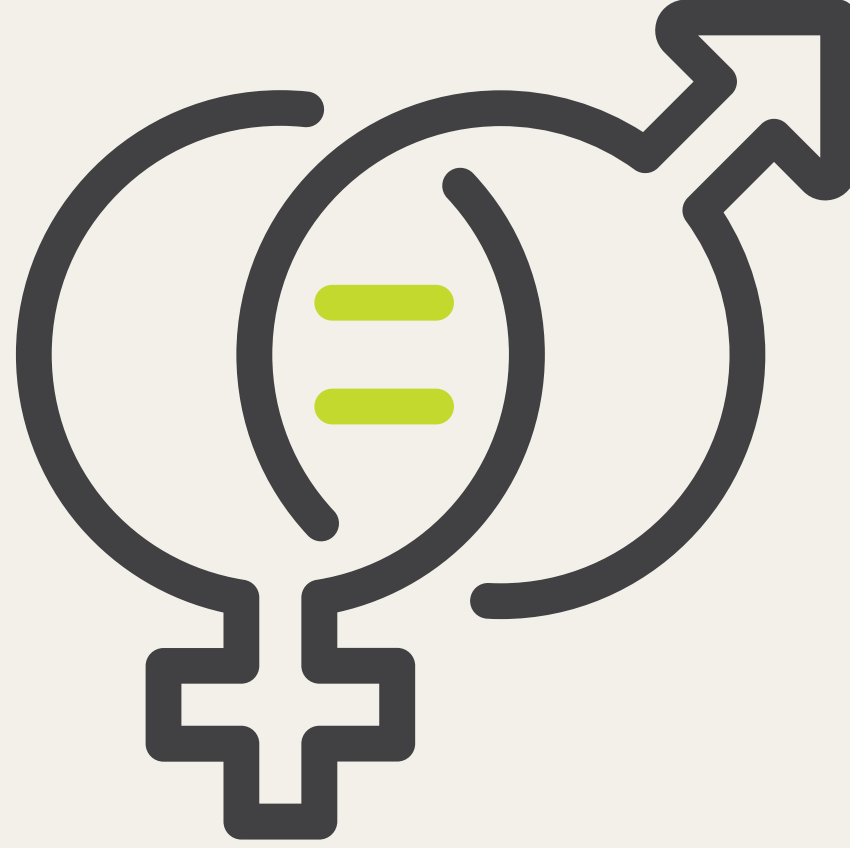


Karar alma süreçlerinde halkın ve tüm ilgili paydaşların katılımı kapsayıcı bir biçimde sağlanmalı ve teknik bilgi ile halkın görüşleri kamu yararı çerçevesinde birleştirilmelidir. **Planlama süreçleri her adımda toplumun gözetimine ve katılımına açık, şeffaf izleme ve değerlendirme mekanizmalarıyla yönetilmelidir.** Karar alma süreçleri ve kamusal hizmetlerin sunumuyla ilgili kararlar kamuoyuna açık ve erişilebilir olmalıdır.



Tüm yurttaşların ve ekosistemin tüm bileşenlerinin kentin bir paydaşı olduğu bilinciyle yerel yönetimler çevreye zarar verecek olan uygulamalardan kaçınmalı, tüm ekosistem bileşenlerinin kolektif yararını önceleyen bir tavır geliştirmelidir. **Çevresel değerlerin korunması, geliştirilmesi, izlenmesi için etkin denetim mekanizmaları oluşturmalıdır.** Yurttaşların ihtiyacı olan kamusal ve açık yeşil alanlarla birlikte kent içinde ve çeperinde yer alan orman alanları, tarım alanları korunmalı, yapılaşmaya açılmaması hususunda engelleyici politikalar tanımlanmalıdır.





Yerel yönetimlerin tüm kademelerinde cinsiyet eşitliği bir yönetim ilkesi olarak benimsenmeli ve **karar alma süreçlerinde toplumsal cinsiyet eşitliği ilkesinin gözetilmesi konusunda ısrarcı olunmalıdır.** Yerel yönetimlerde kadınların, gençlerin ve kırılgan grupların temsiliyeti artırılmalı ve karar mekanizmalarında etkin katılımları sağlanmalıdır.