

**tmmob**  
**şehir planlama**  
**mimar ve mühendisleri**  
**odası**

# **HABER BÜLTENİ**

**29**

**30.11.1979**

BU SAYIDA :

Sayfa

- \* *Başyazı : Bültenimiz Gelişirken ... .. 3*
- \* *30. Dünya Şehircilik Günü Kutlamaları  
Ardından ... .. 5*
- \* *ODTÜ - ŞBP Bölümünde Yüksek Lisans  
Eğitimine Giriş Sorunu Üzerine ŞPMMO  
Görüşü ... .. 6*
- \* *Türkiye'de Şehir Planlama Eğitimi II  
ODTÜ'de Stüdyo Çalışmalarının 10 Yıllık  
Gelişimi ... .. 8*
- \* *Kısa Haberler, Duyurular ... .. 14*
- \* *Çeviriler : Atina 1979 : Artan Kent Sorun-  
ları ve Bazı Önlemler, Çev. Ali VARDAR 16*
- \* *Kent Planlamasında Öncü Yaklaşımlar :  
Diyarbakır Kent Planlaması İçin Bir Mo-  
del Önerisi, Kürşat ARIGÜMÜŞ, Kemal  
SARP ... .. 19*
- \* *Tez Özeti : Organize Sanayi Bölgeleri  
Yerleşimi ve Yerleşimi Üzerine Bir Çalı-  
şma, Ilgar KIRZIOĞLU ... .. 28*

## ● BÜLTENİMİZ GELİŞİRKEN.

Bilindiği gibi, Odamız 1976 yılı sonlarından bu yana haber bülteni niteliğindeki bu yayını, kısıtlı olanaklarına karşın, olabildiğince düzenli bir biçimde çıkarma çabalarını sürdürmektedir. Sürekli artan maliyetler karşısında bu çabanın giderek güçleştiği açıktır. Ancak tüm kısıtlamalar, üyelerimize güncel gelişmeleri aktarma aracı olarak değerlendirilen Bülten'in çıkarılması gereği karşısında zayıf kalmaktadır.

Diğer yandan, yine bir süredir, üyelerimizin birikimlerini aktarabilmek amacıyla bültenin son kısmına 'planlama deneyimleri' ve 'tez özeti' başlıkları altında iki bölüm eklendi. Kuşkusuz maliyetlerden kaynaklanan ve sayfa sınırlaması biçiminde somut şeklini alan kısıtlama, anılan bölümlerin içeriklerini önemli ölçüde daraltmakta ve giderek biçimsel bir 'form'a dönüşmektedir. Bu noktada yayının 'haber bülteni' niteliğini aşmadığı açıktır. Ancak haber bülteninin yanısıra, planlama konusundaki güncel tartışmaları, teorik ve pratik gelişmeleri, çeşitli deneyimleri aktaran ve üyeler arasında bilgi/deneyim iletişimini sağlayan bir planlama dergisine olan gereksinim de kendini hissettirmeye başlamıştır.

Gerek Odamızın kısıtlı/sınırlı akçalı kaynakları, gerek hergün artış gösteren maliyetler ve gerekse bir dergi çıkartılması için gerekli örgütlenme ve birikimin eksikliği, planlama dergisi tasarısının ertelenmesini zorunlu kılan etkenlerdir. Buna karşın, böyle bir dergi çıkarılması yolunda gerekli birikimin ve giderek örgütlenme biçiminin sağlanmasında Bülten olumlu bir araç olarak kullanılabilir.

Örgütlenme sorununa ilk yaklaşım olarak, Odamız bünyesinde oluşturulan Yayın Kurulu gösterilebilir. Bugüne değin birçok kez oluşturulan bu kurul, hemen hiç bir dönemde işlevlerini yerine getirememiştir. Bunun temel nedeni kuşkusuz, Yayın Kurulu'nu işlerliği kavuşturacak nesnel koşulların sağlanamamış olmasında yatmaktadır.

Yayın Kurulu'nun işlerliğe kavuşmasının yanısıra, gerekli deneyim ve birikimin de sağlanabilmesi amacıyla, Bülten'i içerik açısından niteliksel bir değişime götürecektir. Bu yönde en önemli katkı üyelerimizden beklenmektedir. İlgili alanımızı içeren, güncel ve önemli olduğuna inandığınız konularda yazı, makale, çeviri ve çalışmalarınızı bekliyoruz. Gönderilecek yazılar Yayın Kurulu'nca değerlendirilerek, adınıza Bülten'de yayınlanacaktır.

Bu amaca yönelik olarak bu sayımızda bir üyemizin gönderdiği ve Atina'da kentsel sorunların tartışıldığı makalenin çevirisini yayınlıyoruz.

Odamız ancak sizlerin desteği ile Demokratik Meslek Örgütü işlevlerini yerine getirebilecektir.

10/2/74

## ● 30. DÜNYA ŞEHİRCİLİK GÜNÜ KUTLAMALARI ARDINDAN.

1950 yılından bu yana 8 Kasım gününü şehircilik sorunları üzerinde kamu oyu oluşturma ve bilimsel toplantılar düzenleme için bir araç olarak kullanan 55 ülkenin yanı sıra pasif üyesi tercih eden Türkiye Şehircilik Günü Kutlama Komitesi, 1977 yılında İDGSA Şehircilik Araştırma Enstitüsü'nün Kutlama Sekreteryasını yükümlenmesi ile aktif kutlamalar düzenlemeye başladı.

Burada İDGSA Şehircilik Araştırma Enstitüsüne teşekkür borçlu olduğumuzu belirtmek isteriz. Şöyle ki, dünyada bir «Şehircilik Günü Kutlaması» olduğunu, konu ile ilgili meslek odası bile bu nedenle öğrenmiş oldu.

1977 yılında dar bir çevrede «Eski Türk Kentleri» konusunda düzenlenen toplantı ile kutlanan Şehircilik Günü, 1978 yılında ŞPMMO'nun konuya sahip çıkmasıyla renk kazandı kanısındayız. Gerçekte ŞPMMO, Şehircilik Günü kutlamaları içinde organik bir parça olmadığından ötürü kutlamaların içinde olmak ve kendi yönünde etkilemek için savaşımlar verdi. Bu arada ŞPMMO gibi diğer Şehircilik Günü kutlamalarının düzenleyicisi İDGSA-ŞAE de akçalı kaynaklar açısından hayli büyük çıkmazlar içinde olduğu için, bir takım Bakanlıkların desteğine gereksinme duyuldu.

Tüm bunlardan ötürü ŞPMMO olarak istenilen anlamda etkin olunamadığını 29. ve 30. Dünya Şehircilik Günü kutlamaları ile ancak ikincil bazı amaçlara yönelindiğini söylemek isteriz. Bu ikincil amaçlar şöyle özetlenebilir : İlgili meslek örgütü olarak Şehircilik Günü kutlamalarının dışında kalmamak; bugünün, meslek çevresinde yaygınlaşmasını sağlamak; İstanbul'da kent planlama konusunda çalışan mimarlarla daha sıkı ilişkiler yaratmak.

### ŞEHİRCİLİK GÜNÜNÜN GERÇEK AMACI NE OLMALI

Gerçekte sıralanan ikincil amaçların tümüne ŞPMMO olarak ulaştığımızı belirtmek isteriz. Ancak sıra bugünün kutlanmasındaki gerçek amaca yönelik çalışmalar yapmaya gelmiştir. Şehircilik Günü kutlamalarının gerçek amacı halkın yaşadığı çevre ile ilgili olgular ve etmenler hakkında bilinçlenmesi ve bu çevrenin oluşumunda kendi kararlarının ağırlık kazanması için adımlar atmasıdır. Daha doğrusu Şehircilik Günü bu genel amaç için kullanılan araçlardan biri olmalıdır.

### NASIL BİR ŞEHİRCİLİK GÜNÜ KUTLAMASI

İki yıldır Şehircilik Günü kutlamalarının en önemli etkinliği «meslektaş söyleşi» anlamında yabancı bir kelime olan «kolokyum» adlı üç günlük toplantılar idi. Böylesi bir günde şimdiye kadarki içerik doğrultusunda top-

lantılar düzenlemek yararlı olsa da yetersizdir. Gerçekte, Şehircilik Günü kutlamaları meslektaş söyleşilerinin yanı sıra afiş, radyo ve televizyon konuşmaları ve basın açıklamaları gibi farklı araçlarla da desteklenmeye çalışıldı. Örneğin, bu yıl, 8 Kasım günü ŞPMMO Yönetim Kurulu II. Başkanı Alim ÇOPUROĞLU TRT I Sabah Yayınında bugünün ne olduğunu ve Odamızın bugünden ne anladığını belirten bir konuşma yaptı. Bunun yanı sıra 8 Kasım izleyen günlerde yine Oda Yönetim Kurulundan Rifat TÜRKKAN TRT I yayınında Odamızın Dünya Şehircilik Gününe bakış açısı, Kır-Kent ilişkisi ve kentsel arsa, ulaşım ve konut sorunları üzerine ve ŞPMMO İstanbul Temsilcisi Murat DİREN TRT II de kırdan kente göç ile ilgili konuşmalar yapıldı. Ancak bunlar geniş kitlelerle diyaloga girmek için yeterli olmadı fakat bir deneme anlamında oldu.

Önümüzdeki yıl kutlamaların üç büyük kentte ve «Planlama Eğitimi» genel konusu çevresinde olması İDGSA - ŞAE tarafından benimsenmiştir. ŞPMMO'nun ise görüşü daha geniş kitlelere yönelecek konuların seçilmesi ve özellikle salonlarla yetinmeyip halka da yönelmesidir. Odamız Şehircilik Günü Kutlamaları Türkiye Daimi Komitesini yadsımadan, ama konunun gerçek sahibi olduğunu unutmaksızın kutlamaları yönlendirmeye ve anlam kazandırmaya çalışacaktır.

#### ŞEHİRCİLİK GÜNÜNÜ İSTANBUL'DA KUTLAYAN DİĞER ODALAR

Tüm bu yetersiz fakat kendi kısıtları içinde olumluya yönelik uğraşların yanı sıra, Dünya Şehircilik Günü iki yıldır 9 Odanın İstanbul Şubelerince (bu yıl merkezler adına) ayrı bir programla kutlanıyor. Başarıya ulaştığı söylenemezse de amacı halka yönelmek olarak doğru saptanmış olan bu kutlamaların bir seçenek gibi ortaya çıkması çok üzücüdür. ŞPMMO bir noktaya kadar karşılıklı ilişkiler içinde iken anılan bu düzenlemenin dışında bırakılmıştır. Odalar arası disipline aykırı düşen bu deneyim için bir tartışma ortamı açarak, suçlu aramak durumunda olunmaması gerekir kanısındayız. Ancak bundan sonraki yıllar için ŞPMMO'yu TMMOB düzeyinde diğer Odalarla eşgüdümü sağlayıcı ve konuyla ilgilenen meslek kuruluşlarının eylemlerini bir araya getirecek bir görevin beklediği de açıktır.

- **ODTÜ ŞEHİR VE BÖLGE PLANLAMA BÖLÜMÜNDE YÜKSEK LİSANS EĞİTİMİNDE GİRİŞ SORUNU ÜZERİNE ŞPMMO YÖNETİM KURULU'NCA BÖLÜM BAŞKANLIĞINA 28.11.1979 TARİHİNDE BİR MEKTUP GÖNDERİLDİ. METNİ OLDUĞU GİBİ AŞAĞIDA YAYINLIYORUZ.**

Uzun yıllar ODTÜ Şehir ve Bölge Planlama Bölümünde lisans sonrası programına kaydolacaklar için mezuniyet itibarıyla 2.50 not barajı aranır-

ken, geçtiğimiz yıl Bölüm Kurulu, daha önce işletilmeyen bir yönetmelik maddesine dayanarak, bu baraja ek bir de mülakat uygulaması kararı almıştır. Mülakat uygulaması lisans eğitime 1974 yılından sonra kaydolana için uygulanacaktır.

Bu yazıda konunun yasal yönü tartışılmayacaktır. Çünkü yönetmelikte bulunan bu hükmü Bölüm Kurullarının uygulayıp uygulamama yetkisi vardır. Ancak üzerinde durulması gereken konu alınan karar ve uygulamaların kazanılmış haklar açısından irdelenmesi ve sorunun «demokratiklik» boyutudur.

Yüksek eğitim çeşitli kesimler için değişik anlamlar taşımaktadır. (Örneğin; devlet, iktidarlar, halk, öğrenciler ve eğitim kurumu yöneticileri) Öğrenciler için belirleyici anlam (Mühendislik ve Mimarlık hakkındaki yasada da ifade bulunduğu gibi) ekonomik bir araç olan mesleğin elde edilmesidir. Bu aracın elde edilme süreci mesleğin öğrenilmesidir.

En genel hatlarıyla, bu süreç içinde öğrencilere tanınan olanakların kısıtlanması onların meslek elde etmedeki olanaklarını kısıtlama anlamı taşımaktadır.

İster öğrencilerin, ister başka bir kesimin (fiili durum ya da yasalarla) kazanılmış hakların başkaları tarafından alınmaya çalışılması durumunda karşı tepki göstermesi doğaldır.

Demokratik mücadelede kazanılmış hakların savunulması temel görevlerdendir. Akademik nitelik bu ilke dışında kalmaz. Bir demokratik meslek örgütü olarak, Odamız üyelerinin (veya gelecekteki üyelerin) kazanılmış haklarının geri alınması niteliğindeki bu mülakat kararını yanlış buluyoruz.

Mülakat sınavı, eğitimde değerlendirme sistemi dışında, kabul için bir baraj uygulamasıdır. Ayrıca türü nedeniyle Öznele değerlendirmeye olanak tanıyan mülakat sınavı, yozlaşmaya, gerilemeye ve kasıtlı amaçlara araç olmaya da açıktır.

Lisans üstü eğitim sadece akademik kariyer yapma aracı olarak algılanmamalı, meslek içi eğitim niteliği de göz önüne alınmalıdır. Nitekim üyelerimizin bir bölümü ekonomik nedenlerle bir yandan çalışırken bir yandan da lisans üstü eğitim programına devam etmektedirler. Lisans üstü çalışma sadece akademik kariyer yapacaklara ve çalışmadan yaşamını sürdürebilecek ekonomik güce sahip kişilere verilen bir hak olmamalıdır.

Ayrıca, lisans üstü eğitim için getirilen her müdahale, planlama lisansı olan ve olmayan kişilere göre ayrı ayrı irdelenmeden geçirilmek zorundadır. Ki, böylesi bir irdelene de diğere tüm konularda olduđu gibi kapsamlı bir eğitim sistemi önerisini izlemek zorundadır.

ODTÜ Şehir ve Bölge Planlama Bölümünde Yüksek Lisans eğitiminin iyileştirilmesi öğrenci sayısı gibi niceliksel boyutta tartışılmamalıdır. Bölüm öğrenci sayıları ve öğretim üyesi başına öğrenci sayısı bakımından ülke standartlarının çok üzerindedir. Eğer bu düzey de yeterli görülüyorsa ek öğretim üyesi istihdamı yoluna gidilmelidir. ODTÜ'nün yönetim sorunlarından gelen zorluklar, zaten halen uygulanmakta olan yarı zamanlı öğretim üyesi alınması yoluyla çözülmektedir.

Gerçekte şehircilik alanında istihdam edilebilecek öğretim üyesi kadrosu da çok sınırlıdır. Bu, şehirciliğın yeni gelişmekte olan bir eğitim dalı ve meslek olmasından kaynaklanmaktadır. Kısa, hatta orta erimde bu boşluğın dolmasını beklemek yanlıştır. Ayrıca İstanbul'daki 3 yüksek lisans eğitimi ve İzmir'de bu yıl başlayan lisans eğitimi Türkiye'deki şehircilik alanındaki eğitim kadrolarını bu kurumlara dağıtacaktır.

ODTÜ Şehir ve Bölge Planlama Bölümünde eğitim sorunları yönetmelik değişiklikleri ve mülakat uygulamalarından önce, demokratik ortamlarda ve taraflarca tartışılarak çözülmeye çalışılmalıdır.

Bu yüzden mülakat uygulamasının en azından şimdilik durdurulması ve bu tartışmalar süresince dondurulması yerinde bir karar olacaktır kanısındayız.

## ● TÜRKİYE'DE ŞEHİR PLANLAMA EĞİTİMİ - II.

## ● ODTÜ'DE STÜDYO ÇALIŞMALARININ 10 YILLIK GELİŞİMİ.

Bültenin 'geçen sayısında başlayan bu dizi ile Türkiye'de Şehir Planlama konusunda eğitim veren kurumlar tanıtılmaya çalışılmaktadır. Dizinin gerçek amacı değişik eğitim kurumlarınca planlama alanında doğrudan ya da dolaylı olarak yer almak üzere yetiştirilen elemanlar arasında oluşan «uzmanlık ayrımı» sorununa açıklık getirmek ve anılan kişilerin ŞPMMO'na üyelik sorunları üzerine karar geliştirilecek olan kurulların bilgi birikimini oluşturmaktadır.

Dizinin bu bölümünde ODTÜ Şehir ve Bölge Planlama Bölümü lisans stüdyolarında son 10 yılda ele alınan konular sergileniyor. Bu bilgiler anılan stüdyolara devam eden üyelerimiz ve bu stüdyolarda öğretim görevlisi olmuş üyelerimizle yapılan söyleşilere dayanmakta olup mutlak doğru-



luk düzeyinde olmayabilir. Aşağıdaki dizin, stüdyoyu yöneten öğretim görevlileri, ele alınan konular ve çalışmanın ölçeği sırasına göre düzenlenmiştir.

**1969 - 1970 Öğretim Yılı :**

**I. SINIF**

(1. ve 2. dönem) S. GÜREL, D. ELBRUZ Temel Tasarım/Ölçeksiz

**II. SINIF**

(1. dönem) Y. İNKAYA, D. PAMİR/Ankara'nın çeşitli mahallelerinde gözlem, araştırma ve değerlendirme. Demetevler'de komşuluk birimi planlaması/ö. 1 : 5000, 1 : 2000

(2. dönem) Y. İNKAYA, S. ÖZKOL/Ankara - Bahçelievler'de sosyo - ekonomik yapı araştırması için anket uygulama, değerlendirme, sentez

**III. SINIF**

S. AKTÜRE, Ö. ESMER

(1. dönem) Ankara'nın çeşitli mahallelerinde araştırma ve planlama/ö. 1 : 1000

2. dönem) Balıkesir kentinde araştırma ve planlama/ö. 1 : 5000

**IV. SINIF**

(1. dönem) H. BENSON, A. EVYAPAN/Kırıkkale analitik etüdüleri/ölçeksiz

(2. dönem) R. BEYRU, A. EVYAPAN/Kırıkkale Nazım İmar Planı ve mevzi uygulama planı/ö. 1 : 5000, 1 : 1000

**1970 - 1971 Öğretim Yılı :**

**I. SINIF**

(1. dönem) S. GÜREL/Temel tasarım/ölçeksiz

(2. dönem) İ. ACAROĞLU/Cumhuriyet döneminde planlamanın gelişimi/dizi konferanslar

**II. SINIF**

Y. İNKAYA, S. ÖZKOL

(1. dönem) Ankara'da mahalle ölçeğinde bilgi toplama

(2. dönem) Zonguldak Metropolitan Alanı gelişim planlaması için matematik modeller

**III. SINIF**

(1. dönem) G. TANKUT, S. AKTÜRE, Ö. ESMER/Van kenti analitik etüdüleri

(2. dönem) Ö. ESMER, G. GEZİM/Van Nazım İmar Planı ve mevzi uygulama planları/ö. 1 : 5000, 1 : 1000

#### IV. SINIF

(1. dönem) T. AKÇURA, S. GÜREL/Ankara kentinin sosyo - ekonomik ve mekansal yapısının incelenmesi

(2. dönem) T. AKÇURA, S. AKTÜRE/Ankara'da farklı kentsel kullanımlar için çözüm önerileri

#### 1971 - 1972 Öğrenim Yılı :

##### I. SINIF

###### İ. ACAROĞLU

(1. dönem) Mekan organizasyonun özellikleri/konferanslar

(2. dönem) Mekanın fiziksel biçimlenmiş özellikleri/Konferanslar

##### II. SINIF

###### S. ÖZKOL, S. AKTÜRE, T. ŞENYAPILI

(1. dönem) Kent planlamasında araştırma yöntemleri/Konferanslar

(2. dönem) Ankara'da sosyo - ekonomik ve mekansal yapı araştırması

##### III. SINIF

###### S. ÖZKOL, Y. İNKAYA

(1. ve 2. dönem) Zonguldak Metropolitan Alan Planlaması için matematik model ve sezgisel yöntemlerle gelişme makroformu elde etme yaklaşımları/ö. 1 : 25000

##### IV. SINIF

###### T. AKÇURA, Ö. ESMER

(1. dönem) İzmit kentinde sosyo - ekonomik ve mekansal yapı araştırması

(2. dönem) İzmit'te metropolitan ilişki araştırması ve nazım imar planı/ö. 1 : 25000, 1 : 5000

#### 1972 - 1973 Öğrenim Yılı :

##### I. SINIF

###### İ. ACAROĞLU, A. BULCA

(1. ve 2. dönem) Planlamanın ilkeleri üzerine konferanslar ve grafik uygulamalar/ölçeksiz

## II. SINIF

S. ÖZKOL

(1. dönem) Bilgi toplama ve araştırma yöntemleri

(2. dönem) Polatlı'da sosyo - ekonomik ve mekansal yapı araştırması

## III. SINIF

S. AKTÜRE, T. ŞENYAPILI

(1. ve 2. dönem) Ankara'da matematik modellerle nüfus dağıtımı

## IV. SINIF

T. AKÇURA, H. B. MAY

(1. dönem) Antalya analitik etüdü ve makroform çalışmaları/  
ö. 1 : 20000

(2. dönem) Çeşitli yöntem ve uygulamalarla Antalya nazım ve uygulama planları/ö. 1 : 20000, 1 : 5000, 1 : 1000

## 1973 - 1974 Öğretim Yılı :

### I. SINIF

A. GERMEN, A. EVYAPAN

(1. dönem) Planlama kavramları üzerine yayın tarama

(2. dönem) Harita tanıma ve çizim/çeşitli ölçekler

### II. SINIF

T. AKÇURA, T. GÖK

(1. dönem) Beypazarı analitik etüdü ve nazım planı/1 : 5000

(2. dönem) Beypazarı seçilen mahalleleri üzerinde uygulama planı ve maket/1 : 1000

### III. SINIF

S. AKTÜRE, T. ŞENYAPILI

(1. dönem) Niğde kenti analitik etüdü

(2. dönem) Niğde nazım planı/1 : 5000

### IV. SINIF

Ö. ESMER

(1. dönem) Ankara makroform gelişme seçenekleri/ö. 1 : 25000

(2. dönem) Ankara - Eskişehir yolu üzerinde konut alanı planlaması/  
ö. 1 : 5000

## 1974 - 1975 Öğretim Yılı :

### I. SINIF

A. EVYAPAN

(1. dönem) Grafik yöntemlerinin tanıtımı/çeşitli ölçekler

(2. dönem) ODTÜ kampus gelişme planı/ö. 1 : 500

## II. SINIF

- (1. dönem) T. AKÇURA, T. GÖK/Sungurlu analitik etüdüleri
- (2. dönem) E. DERYA, T. GÖK/Ankara'da bir konut alanı planlaması/ö. 1 : 1000

## III. SINIF

S. AKTÜRE, T. ŞENYAPILI

- (1. dönem) Afyon kenti analitik etüdüleri
- (2. dönem) Safranbolu'da korumaya yönelik araştırma

## IV. SINIF

- (1. dönem) Ö. ESMER, L. ERDER/Bursa analitik etüdüleri
- (2. dönem) T. AKÇURA, G. TANKUT, L. ERDER/Bursa nazım planı/ö. 1 : 25000, 1 : 5000

1975 - 1976 Öğrenim Yılı :

## I. SINIF

A. EVYAPAN, D. TARAKLI, M. ERSOY

- (1. dönem) Grafik yöntemlerin tanıtımı/çeşitli ölçekler
- (2. dönem) Hasanoğlan, Elmadağ, Haymana imar planı çalışmaları/ö. 1 : 1000

## II. SINIF

T. GÖK, E. DERYA

- (1. dönem) Mersin - Silifke kıyı bandı analitik etüdüleri
- (2. dönem) Mersin - Silifke kıyı bandında çeşitli sektörlerde planlama/ö. 1 : 5000, 1 : 1000

## III. SINIF

(1. dönem) S. AKTÜRE, A. GERMEN, T. ŞENYAPILI/Kapadokya yapı çözümlemesi ve bilgi toplama

(2. dönem) A. AKTÜRE, T. ŞENYAPILI/Ankara'da pazar yerlerinin yeniden dağılımı/ö. 1 : 50000, 1 : 1000

## IV. SINIF

G. TANKUT, M. BALAMİR

- (1. ve 2. dönem) Ankara'da ulaşım sorunu ve özellikle metro önerisi/ölçeksiz

1976 - 1977 Öğrenim Yılı :

## I. SINIF

A. GERMEN, A. EVYAPAN, Ö. ESMER, M. ERSOY  
(1. ve 2. dönem) Temel planlama kavramlarının tanıtımı

## II. SINIF

S. AKTÜRE, T. ŞENYAPILI  
(1. dönem) Ankara - Tuzlucağır, Akdere, Yıldız Mahallelerinde araştırma  
(2. dönem) Aynı alanlarda nazım planı/ö. 1 : 5000

## III. SINIF

(1. dönem) T. GÖK, E. DERYA/Mersin - Silifke kıyı bandında çeşitli sektörlerde planlama/ö. 1 : 5000, 1 : 1000  
(2. dönem) E. TURAK, E. DERYA/Ankara - Akyurt İmar Planı/ö. 1 : 2000, 1 : 1000

## IV. SINIF

T. OKYAY, G. TANKUT, M. BALAMİR  
Değişik politik sistemlerde Gaziantep planlaması/ö. 1 : 25000 (1. dönem), 1 : 5000 (2. dönem)

## 1977 - 1978 Öğretim Yılı :

## I. SINIF

(1. dönem) Ö. ESMER, M. ERSOY/Muğla - Dalaman, Datça kent algılanmasında önemli öğelerin tanıtımı, gelişme planları/ö. 1 : 5000  
2. dönem) A. BULCA, M. ERSOY/Temel tasarım, Aliağa (İzmir) İmar planı/ö. 1 : 5000, 1 : 1000

## II. SINIF

T. GÖK, M. BALAMİR, D. TARAKLI  
(1. dönem) Kuşadası imar planı/ö. 1 : 5000, 1 : 1000  
(2. dönem) Köy - Kentler araştırması, Bolu - Taşkesti imar planı/ö. 1 : 1000

## III. SINIF

T. AKÇURA, S. AKTÜRE, T. ŞENYAPILI  
(1. dönem) Bursa analitik etüdüleri, nazım planı/ö. 1 : 25000, 1 : 5000  
(2. dönem) Bursa'da seçilmiş alanlarda uygulama imar planı/ö. 1 : 1000

#### IV. SINIF

E. TURAK, T. OKYAY

(1. dönem) Zonguldak - Bartın analitik etüdüleri

(2. dönem) Bartın imar planı/ö. 1 : 5000, 1 : 1000

1978 - 1979 Öğrenim Yılı :

Bu dizinin 1. bölümünde, 28 sayılı Bülten'de verilmiş bulunmaktadır.

#### ● KISA HABERLER, DUYURULAR.

#### ● ŞPMMO 22 ARALIK 1979 GÜNÜ UZMANLIK AYRIMI KONUSUNDA DA NIŞMA KURULU TOPLUYOR.

Uzun bir süredir diplomalarında 'şehir plancısı' ya da 'bölge plancısı' ünvanı olmayan kişilerin ŞPMMO'na üye olup olmayacağı üzerinde gelişen tartışmalar son günlerde yoğunlaşarak çözüm arar hale gelmiştir. Bir süredir konu üzerine eğilen Yönetim Kurulu kesin çözümün bir Genel Kurul kararına bağlı olduğunu görerek konunun bu yılki ŞPMMO Genel Kurulu'na götürülmesini kararlaştırmıştır. Bu arada Bülten'de başlatılan bir yazı dizisi ile «Türkiye'de Planlama Eğitimi»nin meslek kamuoyunda değerlendirilmesi ve üyelerin Genel Kurula gerekli bilgi birikimi ile gelmeleri amaçlanmaktadır. Ayrıca Dr. Raci BADEMLİ, Dr. Tamer GÖK ve Nimet KALKAY'dan oluşan bir «Uzmanlık Ayrımı Yarkurulu» oluşturulmuş ve konu ile ilgili araştırmalar yapılması istenmiştir.

Bir ileri aşama olarak da 22.12.1979 günü ODTÜ, İTÜ, İDGSA, İDMMA (Yıldız) ve Ege Üniversitesi yetkililerinin çağrılacağı bir Danışma Kurulu toplantısı düzenlenecektir. Bu toplantıya ayrıca ŞPMMO İstanbul ve İzmir temsilcileri, Uzmanlık Ayrımı Yarkurulu üyeleri, TMMOB ve MO yöneticileri de katılacaktır.

#### ● 1980 YILI BİLİRKİŞİLERİ SAPTANIYOR.

1980 yılında da mahkemelerde bilirkişilik yapmak üzere üyelerimiz arasından bilirkişiler önerilecektir. Özellikle imar planlarının yorumlanması ve arazi bedellerinin saptanması konularındaki görevler için Valiliklerin Odamızdan istedikleri listeler Ocak 1980'de gönderilecektir. Bilirkişi olmak isteyen üyelerimizin başvurularını 21.12.1979 günü iş saati sonuna dek Odaya iletmeleri gerekiyor. Başvurularda üyelerin hangi illerde görev istediklerinin belirtilmesi gerekmektedir.

26 sayılı Bültende yayınlanmış olan «ŞPMMO Bilirkişilik Yönetmeliği» hükümleri bu yılki listelerin düzenlenmesinde işletilecektir. Bu hükümlerin arasında bilirkişi adaylarının Odaya ödenti ya da başka bir borcunun olması da bulunmaktadır.

## ● ÜYE ÖDENTİLERİ HAKKINDA.

Oda üyelerimizin 1979 yılı ödentilerini mali yıl sonu olan 31 Aralık 1979 günü iş saati bitimine kadar ödemeleri gerekmektedir. Bu tarihten sonra 1979 ödentileri % 50 cezalı olarak alınacaktır. Üye ödentileri Oda gelirlerinin temelini oluşturduğundan üyelerimizin bu konuda duyarlı olmasını beklemekteyiz.

Banka hesap No. : Emlak Kredi Bankası, Kızılay Şubesi No. 115  
Posta Çeki No. : 107581

## ● ŞPMMO ODTÜ ŞEHİR VE BÖLGE PLANLAMA BÖLÜMÜ STÜDYO JÜRİLERİNE KATILIYOR.

ODTÜ Şehir ve Bölge Planlama Bölümü ile daha sıkı ilişkiler içine girmeyi amaçlayan Odamız bu konuda olumlu bir işbirliğini başlattı. Şehir Planlama Bölümü 4. sınıf «Ayvalık Planlaması» stüdyosunun 13, 14 Kasım 1979'da yapılan dönem sonu jürisine çeşitli kurum temsilcilerinin yanı sıra Odamız adına üyemiz Yusuf DEVELİOĞLU'da katıldı. Bir deneme anlamında olan bu katılım önümüzdeki dönemlerde de devam edecek ve her sınıfın yarı dönem ve dönem sonu jürilerine üyelerimiz izleyici ve jüri üyesi olarak katılacaklar.

## ● TMMOB MAKİNA MÜHENDİSLERİ ODASININ DÜZENLEDİĞİ «SANAYİ VE ÇEVRE KİRLENMESİ» KONULU 2. BİLİMSEL TEKNİK KONGRE 28-30 KASIM TARİHLERİNDE ANKARA'DA YAPILIYOR.

Kongrede çeşitli kamu kurumları, üniversiteler ile meslek odaları temsilcilerince sunulan bildirimlerle ülkedeki önemli sanayi kuruluşlarının yarattığı çevre sorunları tartışılıyor. Ayrıca ulusal örnekler yanında yabancı deneyimler de Kongrede aktarılıyor.

## ● ANKARA BELEDİYESİ - EGO GENEL MÜDÜRLÜĞÜ'NÜN DÜZENLEDİĞİ 2. TOPLU TAŞIM KONGRESİ»NİN PROGRAMI BELİRLENDİ.

Daha önce Aralık ayı içinde gerçekleştirileceğini duyurduğumuz 2. Toplu Taşıma Kongresi 3-6 Aralık tarihleri arasında Devlet İstatistik Enstitüsü (Ankara) toplantı salonunda yapılacaktır. Bu yıl 4 gün sürecek olan Kongreye çeşitli kamu kurumları ile üniversite üyeleri ve TMMOB Mimarlar Odası, İnşaat Mühendisleri Odası ve Şehir Planlama Mimar ve Mühendisleri Odası katılmakta olup toplam 25 bildiri tartışmaya sunulacaktır,

Toplulařım sistemlerinde izlenecek politikaların yanısıra, söz konusu sistemlerin ekonomik, fiziki, toplumsal ve politik özelliklerinin de dile getirileceđi Kongrede ayrıca Ankara, İstanbul ve Mersin deneyimleri ile Stockholm ve Paris örnekleri de tanıtılacak ve tartışmaya açılacaktır.

## ● ÇEVİRİLER.

### ● ATİNA 1979 : ARTAN KENT SORUNLARI VE BAZI ÖNLEMLER. \*

Çeviren : Ali VARDAR

Cunta döneminin İçişleri Bakanı, tankçı General Pattakos «iki koca buldozerle» Başkent'i, doğru dürüst bir kent haline getireceđine inanıyordu.

Pattakos'un 10 yıl önce kaçırdığı fırsatı, bugünkü demokratlar planlarla ve yasalarla, hiç bir şekilde geciktirmeksizin, gerçekleştirmek istiyorlar. Başbakan Karamanlis'e göre Başkent Atina'yı kurtaracak kararları vermenin tam zamanı, yoksa bu kargaşa devam ettiği takdirde, güzelim kent yaşanmaz hale gelecek.

Atina'yı kurtarma ve yaşanılabilir bir kent olarak koruma görevini Karamanlis, yeni kurulan İmar ve İskân Bakanlığının başına getirdiđi, şimdiki kamu çalışmaları Bakanlığı Müsteşarı Stefanos Manos'a verdi.

Atina 19. yy başlarında çok küçük bir nüfus için yeniden düzenlenmişti. Kent 1834'te, yeni Yunanistan'ın Başkenti olduğunda, planını Alman mimar Schaubert ve arkadaşı, Berlin'de okumuş, mimar Kleanthis tarafından 40.000 nüfus için düşünölmüştü. Bundan 100 yıl sonra Atina metropoliten alanında 1,5 milyon, bugün ise 3,6 milyon kişi yaşamaktadır. Tüm bu süre içinde metropoliten merkez tüm Yunanistan için bir çekim merkezi olarak gelişti. Sanayileşme, kırdan kaçış ve göçler (özellikle Anadolu'dan) klasik devrin simgesi olan bu kentin dengeden çıkmasına neden oldu.

Bugün her beş Yunanlı'dan ikisi Atina . Pire metropoliten alanında yaşamaktadır. Başka bir deyişle, Yunanistan'ın toplam nüfusu olan 9,5 milyonun, 3,6 milyonu bu bölge içindedir. Metropoliten alanda ortalama yoğunluk 119 kişi/hektar olmakla beraber, kentın bazı kesimlerinde yoğunluk 450 kişi/hektara kadar yükselmektedir.

Sadece bu sayılar bile Atina'nın diđer Avrupa kentlerine göre nasıl bir dengesizlik içinde olduğunu göstermeye yeterlidir. Tüm ülke nüfusuna göre, İtalyanların % 5,1'i Roma'da, İngiliz'lerin % 15'i Londra'da, Fransızların % 20'si Paris'te yaşarken, Yunanlıların % 38'i Atina'lıdır.

(\*) Bu yazı Almanya'da yayınlanan «Der Spiegel» dergisinde (No. 29/1979) çıkan (s. 110 -111) «Athen, Stadt ohne Gesicht» adlı makaleden çevrilmiştir.



Ancak gelecek daha da karamsar görünmektedir. Müsteşar Manos «eğer hiçbirşey yapmazsak, Atina Yunanistan'ı yutacak» demektedir. Uzmanlara göre Atina'nın nüfusu 2000 yılında 6,5 milyona ulaşacak, böylece, ülke nüfusunun yarısından çoğu Atina - Pire metropoliten alanında yaşayacaktır. Daha şimdiden, dış ticaretin % 60'ı, özel yatırımların % 50'si, sanayi işgücünün % 47'si bu alandadır.

Yapısal kent planlaması ve alt yapı yatırımlarıyla artan talepler karşılanamamaktadır. Başkentlilerin üçte ikisinin konutları kanalizasyon şebekesine bağlı değildir. Kentsel alanın sadece % 2,5'ünü yeşil alanlar oluşturmaktadır.

1961 de her 62 Atina'lıya bir araba düşerken, 1978 sonlarında her 9 kişiden birinin arabası vardır. Böylece bu dönem içinde toplam özel otomobil sayısı 400.000'e yükselmiştir. Bunun sonucunda ortaya çıkan günlük trafik kargaşası içinde antik devrin başkentini arayan binlerce turist eziyet çekmektedirler. Ulaşım uzmanlarına göre trafik kargaşasında hergün 50.000 iş saati kaybolmakta, bu da ekonomiye yılda yaklaşık 650 milyon TL. lık bir yük getirmektedir.

Her geçen gün daha fazla Atinalı üretici olmayan işlere girmekte, arazi spekülasyonu sonucu arsa fiyatları baş döndürücü hızla yükselmektedir. Belediye Başkanı Dimitrios Beis, Atina'nın «yüzsüz bir kente» dönüştüğünden yakınmakta, bugün betonlaşmış olan kentte yaşamın özelliklerini stres, yalnızlık, yabancılaşma, güvensizlik duygularının oluşturduğunu ileri sürmektedir.

Atina'yı kurtarma planlarının eksik olmamasına karşın, bazı karamsarlar, örneğin Belediye Başkanı Beis, Atina'nın öldüğünü (yavaş bir ölüm) ileri sürüyorlar. Hatta bazıları, daha ileri giderek, Atina'nın kendi haline bırakılmasını, onun yerine orta Yunanistan'da yeni bir Başkent kurulmasını öneriyorlar. Bu düşüncelere karşılık, Teknik Oda Başkanı Konloupis, «Başkenti Atina olmayan bir Yunanistan'ın sakat bir Yunanistan olacağını» ileri sürmektedir.

Gene bazı uzmanlara göre, örneğin Manos'un halefi Profösör Biris'e göre kenti kurtarmak için hiçbirşey yapmamak, bazı girişimlerde bulunmaktan daha iyidir. Böylece artan sorunlar sonucu, Atinalıların bir kısmı Başkenti terke zorlanacaklardır.

Fakat Atina kurtarıcısı Manos başka düşünmektedir. O, önce üç düzine bakanlık ve onbinlerce büro, işyeri içinde boğulan kent merkezinin yeni-

lenmesi ile işe başlamak niyetindedir. Yenileme için devlet iyi örnek olmalıdır. Bu bakımdan şimdiden 11 bakanlık kent dışına taşınma hazırlıkları içindedir.

Manos planında alt yerleşme merkezleri düşünülmektedir. Buna göre ortalama nüfusu 500.000 olan 9 kent parçasının kendi merkezleri oluşturulacaktır. Böylece çalışma ve alışveriş amacıyla ortaya çıkan yükün metropoliten merkezden hafifletilmesi öngörülmektedir. Daha da ileri giderek, eğer hükümetin planı gerçekleşirse, banliyö ve çevre yerleşmeler hariç tutularak, 2000 yılında şimdiki Atina'nın nüfusu yarısına düşecek, liman kenti Pire'de de % 24 bir nüfus azalması sağlanacaktır.

Mayıs ayı ortalarında, Hükümet aldığı bir kararla Başkent çevresinde hayati önem taşıyan fırın gibi işletmelerin dışında kalan diğer sanayilerin kurulmalarını yasakladı.

İnşa yapmaya elverişli alanlara radikal sınırlamalar getirildi. Henüz boş duran yerleşmeye elverişli alanlar «kentsel alan temizlemesine tabi tutuldu. Haziran ayında Parlemantoda çıkan yasaya göre, arazi sahipleri arsaların % 30 - 50 arası olan kısmını, (problem alanlarda % 80) yeşil alan, yol, meydan gibi kamu kullanımlarına terketmek zorunda kaldılar.

Diğer taraftan kentin büyüme hızını yavaşlatmak amacıyla, Devlet Atina'da yaşamı pahalılaştırmak istemektedir. Başkent'te altyapı, metro vs. yatırımları için gerekli yaklaşık 875 milyar TL. arttırılan vergilerle bundan böyle hemşehrilerce karşılanacak.

Ayrıca, Başkent'le yarışmaya girecek, Makedonya'dan Girit'e kadar 9 taşra kenti, rakip olarak, daha iyi iş ve yaşama şartları, altyapı olanaklarıyla geliştirilecek. Daha şimdiden, Atina'dan Trakya'ya yerleşmek isteyen sanayi işçileri, taşınma masrafları yanında ayrıca kira yardımı da almaktadırlar.

Şimdiye kadar sanayiciler, aydınlar, bürokratlar Atina dışında yaşamaya kesinlikle karşı çıktılar. Ülkenin en büyük 100 sanayi kuruluşundan hiç biri Atina'dan uzakta değildir. Hatta kırsal alanlara daha bağımlı bulunan, ancak şimdiye kadar Başkent'ten ayrılmayan Tütün - Pamuk Kurumu, Tarım Sigorta Kurumu, Bitki Patoloji Enstitüsü gibi kurumlar yavaş yavaş yeni rakip kentsel merkezlere kaydırılacaklardır.

Ancak Manos da memurların Atina'yı bırakıp taşra kentlerine gönderilmeleri konusunda güçlüklerle karşılaşacağını hesaplamaktadır. Bu yüzden henüz gizli tuttuğu planına göre, yaklaşık 60 kurum ve enstitüde çalışan birkaç bin memur diğer kentlere sürgüne gideceklerdir. Diğer taraftan, kendi kentlerinin yeni Atina'lar olacağından çekinen taşralılar da bazı güçlükler çıkartmaktadırlar.

- **KENT PLANLAMASINDA ÖNCÜ YAKLAŞIMLAR :**
- **DİYARBAKIR KENT PLANLAMASI İÇİN BİR MODEL ÖNERİSİ \***

**Kürşat ARIGÜMÜŞ**  
**Kemal SARP**

## **I. GİRİŞ.**

Kent plancılarının, öğrenim yıllarında adeta bir dua gibi yineleyerek bugünlere geldikleri ve hala yinelenen bir deyiş vardır; «... 1950'lerde Marshall yardımlarının da neden olduğu, kırsal itmesi - kent çekmesiyle hızla kentleşmeye başladık. Kentlerde yaşayan insanlarımızın sayısı kırsal yerleşmelere oranla hızla arttı, kırsal alanlardan kentlere büyük göçler oldu. Bunun sonucu kentlerde gecekondular...» v.b.

Ancak, son yıllarda ülkemizdeki genel değişimlere paralel olarak kentlerimizde ortaya çıkan olguları hala sayısal bazı artışlarla açıklama çabası artık yetersiz kalmaktadır. Niceliksel artışlar çok önemli niteliksel değişimlere yol açtı, bugün üzerinde durulması ve analiz edilmesi gereken şey budur.

1968 den bu yana, kırsal nüfusun ülkenin politik yaşamını saptamadaki ağırlığı kentsel alanlara (özellikle büyük kentlere) kaydı.

Kent ekonomileri artan nüfusla orantılı olarak büyüdü. Pazar mekanizması içinde kentlerin önemi arttı. Denilebilir ki artık iktidarın yolu kentlerden geçmektedir. Belediyeler ise bu yolda en önemli kentsel örgütlerdir.

Büyük kentlerimizde merkezi - yerel yönetim kutuplaşması olarak adlandırabileceğimiz bir sosyo - politik olgu gözlemlenmektedir. Farklı politik görüşleri savunan siyasal partilerden kaynaklanan bu sürtüşme içinde geleneksel belediyecilik anlayışı değişim göstermiştir. Üretici belediye, kaynak yaratıcı belediye, birlikçi - bütünlükcü belediye v.b. savlar hep gide-rek yaygınlık ve saygınlık kazanan bir belediyecilik anlayışının doğmasına neden olmuş, hatta ortak sorunlara sahip coğrafik yakınlığı olan belediyeler arasında birlikler oluşturulmuştur.

İlk başlarda politik bir amaç için araç olarak kullanıldığından da şüphe edilebilecek bu yeni belediyecilik hareketi bugün önüne çıkkanı, onu başlatanlar bile olsa, ezebilecek güce ulaşmıştır.

Kentsel kademelenmede metropoliten işlevli kent belediyelerinin öncelikle başlattıkları ilerici belediyecilik atılımlarına bugün 200 binin üzerinde nüfusa sahip kent belediyeleri tarafından da özenilmekte ve benzeri girişimlerde bulunmaktadır.

(\*) ŞPMMO'nun ilgili yarkurulunda geliştirilen görüşlerden derlenmiştir.

Bu gelişme henüz kemikleşmiş, dışı kapalı bir yapıda değildir. Tüm demokratik örgütlerin eleştirisi ve katkılarına açıktır. Yapılacak katkılarla belediyelerin bu tür atılımları halk yararına sağlıklı bir biçimde yönlendirilebilir. Bu tür eğilimlerin zamanında gereğince önemsenmemesi durumunda yanlış uygulamalar sonucu fiziksel planlama konusunda etkin bir halk desteği yitirilecek, ya da kent plancıları olarak ilerici planlama anlayışının hayata geçirilmesinde çok önemli bir olanaktan yararlanılmamış olunacaktır.

Bütün bunlar plancıların sosyo-politik gelişmelerin gerisinde kaldığını ve bu gelişmelere yeterince hızlı teknik cevaplar veremediğini gösterecektir. Oysa mekan plancıları olarak bu tür gelişimleri izleyip birikimlerimizle zamanında tavır koymak zorundayız.

Artık 200 binin üzerinde nüfusa sahip yerleşmeler kendi planlarını kendileri üretmek isterlerken, bizler de bu gelişmeye teknik deneyim ve birikimlerimizle katkıda bulunmanın yollarını aramalıyız. Diyarbakır belediyesinin girişimi bu açıdan kent plancıları için büyük önem taşımaktadır.

## II. ÖNERİLEN PLANLAMA MODELİ.

TMMOB'ye bağlı odaların şube ve temsilcilikleri ile, Diyarbakır Belediyesi'nin 3-4 Kasım 1978 günlerinde ortaklaşa düzenledikleri «Diyarbakır Kentleşme Sorunları» panelinde varılan görüşlerden biri de şuydu :

«Diyarbakır kenti imar planı bir an önce, tümüyle yeniden ve yerinde planın sahibi ve uygulayıcısı olan Belediye'ce yapılmalıdır. Plan, ilgili disiplinlerden gelen bir ekip çalışması ile elde edilmelidir.»

Paneli takip eden günlerde Diyarbakır Belediyesinin planlanmasını istediği yeni alanlara ilişkin olarak merkezi planlama örgütlerine yaptığı başvuru Kasım 1978 de İmar - İskân Bakanlığı ve İller Bankası elemanlarınca yerinde incelendi. Her iki kuruluşun elemanlarınca hazırlanan ortak raporda; «ek imar planları ile kentin sorunlarına geçici çözümler aramanın, geçmişte yapılan yanlışların devamından başka bir şey olamayacağı ileri sürülerek, ek imar planının hazırlanması istenen alanların mutlaka kent bütününe kapsıyan bir planlama anlayışı ile ele alınması ve Belediye bünyesinde kurulacak bir planlama bürosu aracılığıyla imar planının tümüyle yerinden yapılması gereği» savunuldu.

Daha sonra ŞPMMO'na aktarılan konu üzerine 3.5.1979 günü sınırlı katılımı bir toplantı düzenlendi. Bu toplantının amacı, oluşturulacak görüşler doğrultusunda hazırlanacak çalışmanın daha geniş katılımı bir toplantıya sunulmasının sağlanmasıydı.

Bu ilk tartışma aşağıda açıklanacak planlama modeli önerisi üzerine yapıldı. Hazırlanan çalışmanın amacı ilerde oluşturulacak planlama modellerine bir yaklaşım zemini hazırlamaktır ve bu öneri her türden tartışmaya, eleştiri ve katkıya açıktır.

#### **A. Modelin temel özellikleri :**

1 — **Yerinde planlama** : Uzun süredir kent plancıları arasında tartışma konusu olan ve planlamanın yerinden mi yoksa merkezden mi yapılması gerektiği sorusuna kesin bir yanıt vermek oldukça güçtür. Ancak bugüne dek yapılan imar planlarının hemen hemen tümünün merkezden üretildiği düşünüldüğü ve sonuçlar incelendiğinde artık imar planlarının yerinde elde edilmesinin yaygın bir biçimde denenmesi gerektiği açıkça ortaya çıkar. Merkezden yapılan planlarda kristalize olmuş sosyal grupların baskıları bilinirken, kentteki tüm sosyal grupların etki ve denetimine açık çalışmaların denenmesi gerekir. Kaldı ki, son yıllarda çok sözü edilen «planlamaya halkın katılımı» ilkesinin de büyük ölçüde planın yerinde yapılması ile ilgili olduğu açıktır.

Ayrıca planın yerinde yapılması durumunda, kentteki değişimler sürekli gözlenip planlama çalışmalarına sürekli girdi elde edilebildiği için sorunlara zamanında ve daha sağlıklı yanıtlar bulma olanağı doğacaktır.

2 — **Yerel yönetim yürütücülüğünde planlama** : İmar planının üretilmesinde gerekli parasal harcamalarda belediye kaynakları kullanıldığı ve planın uygulanmasından da doğrudan doğruya belediye sorumlu olduğuna göre plan çalışmalarının başından sonuna kadar belediye söz sahibi olmalıdır. Böylece ülkemizde planlama ile uygulama arasındaki mevcut kopukluk da giderilecek, planın uygulanması sağlanacaktır. Bu amaçla belediye bünyesinde kurulacak bir «Planlama Birimi» planlama çalışmaları için gerekli ön araştırmalardan üretilen plan kararlarının uygulanmasına kadar sürecin tüm aşamalarında yürütücü olacaktır.

3 — **Planlama çalışmalarının sürekliliği** : Çalışma ana hatlarıyla iki grupta incelenebilir.

a) Kısa dönemde kentin ivedi sorunlarına yanıt verme : Bugünkü plan çalışmalarının dolayısıyla sorunlara yanıt verememesidir. Yerinde yapılan planların halka benimsetilebilmesi ve biçim olarak kalan günümüzün planları, toplumda planlamanın tipi kbir bürokratik anlayış ürünü olduğu izle-

nimini uyandırmaktadır. Halk planı yaşadığı çevrede somut uygulamalarla görmek ister. Kitlelere mal edilememiş bir çalışmanın ciddiyeti de tartışma götürür.

b) Uzun dönemde imar planı elde etmeyi amaçlıyan çalışmalar : Yasal bir zorunluluk olan imar planı, planlama biriminin stratejik önemi olan mekansal kararları bir araya getirdiği, bir anlamda tüm parçacı ve pragmatik yanıtlarını derleyen bir yasal ürün olacaktır. Elde edilişi, bugünkü imar planlarının elde edilışinden daha da uzun bir süreyi kapsayabilir. Ancak belirli yasal kağıt parçalarını elde etmek için tüm planlama çalışmaları bu katı ve tamamlandığında belki de anlamını yitirecek bugünkü benzerlerine döndürülmemelidir.

Uzun ve kısa erimli çalışmalar karşılıklı etkileşerek planlamanın esas amacı olan uygulamaya dönüklük sağlanacak, durağan planlama yerine sistemin deęişimlerine yeni yaklaşımlara gerçekten açık aktif bir çalışma süreci oluşturulacaktır. Bu yaklaşım kent plancılarının deneyimlerini de zenginleştirecektir.

4 — **Halkın katılımına açık planlama** : İmar planlarının gerçek sahibi o kentte yaşayan halktır. Ülkemizde planlama çalışmalarının halkın bilgisi dışında yürütüldüğü bilinmekte ve bu yapının kırılarak planlamaya halkın katkı ve katılımının sağlanması gerektiği görüşü hemen bütün plancılar tarafından benimsenmektedir. Ancak bu katılımın nasıl, ne düzeyde ve planlama sürecinin hangi evresinde olacağı konusunda farklı savlar ileri sürülmektedir. Plancı mümkün olan en büyük uzaklık ile halktan ayrılmıştır, ona yükseklik duygusu veren bir eğitim görür ve hizmet etmesi gereken halk tarafından deęil, en üst güçlerce görevlendirilmiştir. Halk, istemlerini planlama yoluyla formüle etmeye alışık deęildir ve plancının sunacağı seçenekler üzerine deneyimi yoktur. Plancılar halk adına karar üretirken ne kadar onlar gibi düşünüyor? Onları ne kadar tanıyor? Aldıkları mekansal kararlar uygulamada ne kadar gerçekçi? gibi sorulara sağduyu sahibi plancıların vereceği yanıtlar olumsuz olacaktır. Olumlu yanıtlar alabilmek için ne halk için, ne de halk üzerinde, planlama, yalnızca halkla birlikte planlama ilkesi benimsenmelidir. Önemli olan sürecin herhangi bir evresinde halkın görüşünü almak deęil, halkla birlikte planlamaktır. Bu amacı gerçekleştirmek üzere planlama sürecinde, işçi sendikaları, demokratik kitle örgütleri, meslek örgütleri, mahalle örgütleri, kooperatifler yoluyla örgütlü halkın katılımı planlamanın her evresinde temel ilke olmalıdır. Halk, plancının yönlendirmesi ve bilgisi ışığında yaşadığı yerle ilgili mekansal kararları kendisi üretmelidir. Bu tür bir deneyim başlangıçta ortaya çıkabilecek pek çok pratik güçlüklerle karşın planın benimsenmesini sağlayacak ve uygulamada sayısız kolaylıklar getirecektir. Bu şekilde plan kararlarının salt kentin ege-

men güçlerinin çıkarları doğrultusunda oluşması da engellenecek, halk kendi çıkarlarını kollayabilecek ve kenfin, yaşadığı çevrenin geleceği hakkında denetim ve söz sahibi olacaktır.

### III. PLANLAMA ÖRGÜTÜNÜN YAPISI.

#### A. Konumu :

İmar planı çalışmalarını başından sonuna kadar yürütecek örgüt Belediye bünyesinde kurulacak bir «Planlama Birimi» olacaktır. Çalışmaların hızlı bir biçimde yürütülebilmesi için sözkonusu birim doğrudan Belediye Başkanına bağlı olacaktır. Diğer bir seçenek olan, Planlama Birimi'nin Belediye Meclisine karşı sorumlu olması ise yetki kargaşası içinde işleyişi yavaşlatacağından benimsenmemiştir.

Burada, Belediye Meclisi veya Başkanın çalışmaları kendi amaçları doğrultusunda etkilemeleri olasılığı bir sakınca olarak görülebilir ancak halkın planlama sürecine yeterince etkin katılımının sağlanması bu sakıncayı giderici bir denge unsuru olacaktır.

#### B. Karar verme :

Planlama çalışmalarında yasal karar organı Belediye Meclisidir. Planlama Biriminin halkla birlikte hazırladığı karar alternatifleri Mecliste tartışılarak kesinleştirilecek ve onanmak üzere İmar ve İskân Bakanlığı'na sunulacaktır. Ancak daha ayrıntıdaki ve önemsiz kararları verme yetkisinin Belediye Meclisinin içinde oluşturulacak daha dar bir gruba (İmar heyeti, komisyonu, v.b.) devredilmesi işleyişi hızlandırmak amacıyla benimsenebilecek bir yoldur.

#### C. Çalışma grubu :

Planlama çalışmaları deneyimli bir başuzmanın yönetiminde çalışacak bir ekip tarafından yürütülecektir. Planlama eğitimine sahip başuzman, çalışmaları bütünüyle örgütleyip yönlendirebilecek yetenek ve deneyim sahibi olmalıdır. Başuzman öncülüğünde çalışacak ekipte işin yoğunluğuna göre yeteri kadar plancı görev alacaktır.

Bunun yanında planlama çalışmalarına sosyolog, ekonomist, ulaşımcı, kent tasarımcısı, mimar, peyzaj mimarı gibi uzmanlık elemanlarının en etkin biçimde katılımlarının sağlanması gereklidir. Bunun için adı geçen elemanların tam ya da yarı zamanlı olarak istihdam edilmeleri konusu planlamanın hedefleri ve belediyelerin akçalı olanakları ışığında ayrıntılı olarak düşünülmelidir. Teknik ressam, anketör, v.b. yardımcı teknik elemanlara da işin durumuna göre sürekli ya da zaman zaman gereksinim duyulacaktır.

Planlama ekibinin toplam eleman sayısı çalışmaların kapsam ve yoğun-

luđuna gre deđiřecektir.

#### **D. alıřma biimi :**

İlke olarak tm planlama alıřmalarının oluřturulacak birim tarafından yrtlmesi dođru olacaktır. Ancak rgtn yapısı ve iřin sıklığı gz-nne alındıđında bazı konuların paket projeler halinde ihale edilmesi belli zamanlarda tıkanmayı giderebilmek iin bařvurulabilecek bir yoldur. zel-likle toplumsal yapı, ekonominin sektrleri ve ulařım gibi kendi iinde btnlđ olan konular iin dřnlebilecek bu yntemde analiz-sentez -alternatif geliřtirme ařamaları ihale edilirken, alternatifler arasında seim yaparak karar verme yetkisinin planlama biriminde tutulmasına zen gs-terilmelidir.

#### **(E. Danıřmanlık kurumu :**

Planlama alıřmaları yrtecek birimin kendi dar sınırları iine hapsol-ması tehlikesini ařmak iin belli ařamalarda grř alıřveriřinde bulunabi-leceđi ve teknik bilgi yardımı alabileceđi bir danıřma kurumu gerekli g-rnmektedir. Konuyla ilgili akademik kurumlar yanında ilgili meslek oda-ları ve ŐPMMO'nun nclđnde kurulan Belediyeler Planlama Hizmetleri Vakfı'ndan ađrılacak temsilcilerin oluřturacađı bir danıřma kurulu bu ama-ca en iyi bir biimde hizmet edecektir.

Danıřma kurulunun periyodik ya da gerektiđinde toplantıya ađrılma-sı planlama alıřmalarının gidıřine gre belirlenecek bir konudur. Ancak planlamada karar verme srecinde, karar taslađının oluřturulması ařama-sında devreye sokulması gerekmektedir.

Teknik danıřmanlık diyebileceđimiz bu kuruma ek olarak szkonusu planlama kararının halkın ıkarlarına uyumunu sađlıyacak siyasal danıřman-lık gibi bir mekanizma daha olacaktır. Planlama kararlarına kitle desteđi sađ-layacak bu mekanizma ařađıda planlama kararının geireceđi ařamalardan irdelene blmnde ayrıntılı olarak aıklanmıřtır.

### **IV. PLANLAMA SRECİ.**

Modelde fiziksel planlamanın, kenfin devingen yapısına ayak uydura-bilecek ve srekli deđiřen kořullarına ve gereksinmelerine yanıt verebilecek bir **planlama sreci** olarak ele alınacađı yukarda belirtilmiřti.

Bylesi bir sre iinde Arařtırma - Planlama - Uygulama eylemleri -ls bir btn halinde ve bir-diđerini etkileyerek kesintisiz srmek zorun-dadır.

Alıřılagelmiř planlama yaklařımlarındaki planlama bařlamadan arařtır-



manın, uygulamaya geçmeden de planlamanın tümüyle bitirilmesi gerekliliğinden burada vazgeçilmektedir. Kentte kısa süreli bir gözlem, temaslar ve inceleme sonunda önemli (stratejik) makro kararlar nazım plan ölçeğinde hemen alınacak ve onandıktan sonra uygulamaya geçirilecektir, (örneğin; mücavir saha kararı, toplu kamulaştırmalar v.b.). Uygulamanın sonuçlarının değerlendirilmesi ile nazım plan yeniden gözden geçirilirken ivediliği olan araştırma - inceleme konuları saptanarak çalışmalar başlatılabilecektir. Araştırma çalışmaları sürdürülürken kentte ivedi sorunlara yanıt verecek uygulama planları (örneğin; yeni yerleşim alanları, kent içi ulaşımı geliştirici projeler v.b.) hazırlanarak, onandıktan sonra uygulamaya geçilebilecektir. Daha sonra bu uygulamaların sonuçları değerlendirilerek planlama ve araştırma çalışmaları gerekli biçimde revize edilecektir.

Bu süreç içinde yapılacak çalışmalar mevcut durağan imar planı anlayışı içinde, kent imar planına ekler ve plan revizyonu olarak değerlendirilmek durumundadır. Kentin onanlı ve yürürlükte olan imar planı temel alınarak sürekli yapılacak ekleme ve değişiklikler bu süreci oluşturacaktır.

Modelin bir diğer önemli özelliği plan kararlarının elde edilmesinde geçireceği aşamalarıdır. Bu aşamalar şu şekilde tanımlanabilirler.

#### **A. Hazırlanma :**

Belediyenin planlama birimi sürecin o anda bulunulan aşamasındaki kararı üretmeden önce sorunun tanımını yapacak ve gerekli verileri toplayacaktır. Bu aşamada ilgili kamu ve özel kuruluşlar ile ilişkinin sağlanması ve merkezi planlama örgütlerinden aktarılacak verilere uyma zorunluluğunun saptanması gereklidir.

#### **B. Danışma :**

Toplanan verilerle sözkonusu kararın ilk taslağı oluşturulacaktır. Ancak bu aşamada özellikle makro ölçekli kararlarda planlama biriminin teknik bilgi yardımına gereksinmesi olacaktır. Yukarıda yapısı ve işlevi açıklanan danışma kurulu bu aşamada devreye girmektedir. Ancak bu karardan önce danışma kuruluna gidilip gidilmeyeceği, ya da bu danışmanın zamanlamasının nasıl ayarlanacağı uygulama içinde geliştirilmesi gereken bir olgudur.

#### **C. İrdeleme :**

Karar taslağı oluşturulduktan sonra, ancak kesinleşmeden önce kente yapacağı etkilerin irdelenmesi önerilen planlama modelinin önemli bir yeniliğidir. Diğer bir deyişle karar kesinleşmeden önce kitle desteğinin alınması diyebileceğimiz bu aşama halkın planlama çalışmalarına katılımının en yoğun ve etkin olarak sağlanacağı noktadır. Planlamaya katılımın kentte yaşayan halkın tüm sınıf ve tabakalarını kapsayacak biçimde gerçekleşmesi arzulanan hedeftir. Diğer taraftan bu katılımın bireysel ve gelişigüzel değil örgütlü olması gerekmektedir. Modelde önerilen, kentte örgütlü işçi sendi-

kalari, demokratik kitle örgütleri, meslek örgütleri, mahalle örgütleri ve kooperatiflerin bu amaçla devreye sokulmalarıdır. Bir önceki aşamada oluşturulan karar taslağının anılan örgütlerden çağrılacak temsilciler önünde tartışmaya açılması planlama kararlarının, çıkarlarını Belediye Meclisinde savunabilen gruplar doğrultusunda oluşmasını önleyecektir.

Bu amacı gerçekleştirecek görüş alışverişinin toplantı, sergi, anket v.b. yöntemler kapsamında olması ya da periyodik veya gerektiğinde gerçekleştirilmesi gibi konular yine planlama çalışmalarının gidişi ile belirlenecektir. Yine tartışmanın tüm örgütlere ya da yalnızca bir kısma açılması konusu alınacak kararın niteliğine göre belirlenecektir. Örneğin; tüm ilgilendiren makro ölçekli bir karar için tüm örgütlerle ilişki kurulurken, belli bir mahalle ya da grubu ilgilendiren daha küçük ölçekli bir karar için sadece ilgili olanlarla ilişki kurulacaktır.

Diğer taraftan kentsel çevreye sahip çıkabilecek mahalle örgütleri ülkemizde henüz gelişmemişlerdir. Ancak güzelleştirme dernekleri, halk odaları v.b. mevcut örgütlemelerin bu amaçla kullanılabileceği kanısındayız.

#### **D. Karar verme :**

Daha önceki aşamalarda oluşturulan ve irdelenen karar taslağının kesinleştirilmesinde yasal yetki Belediye Meclisindedir. Meclis bu yetkisini kullanırken planlama birimi tarafından bilgilendirilecek, gerekirse ortak çalışmalar yapacaktır.

#### **E. Onama :**

Ülkemizde planlama kararlarının onama yetkisi İmar ve İskân Bakanlığında bulunmaktadır. Modelde de bu aşama değiştirilememektedir.

Ancak ilgili Bakanlığın bu görevini en hızlı bir biçimde yerine getirebilmesi için gerekli ortak çalışma, izleme ve baskı yapma olanakları aranmalıdır.

#### **F. Uygulama :**

Üretilen plan kararının uygulanması yine planlama birimi tarafından gerçekleştirilecektir. Ancak bu aşamada Belediye bünyesindeki ilgili birimlerle (imar md., fen işleri, yatırımlar, bütçe, v.b.) eşgüdümün sağlanması zorunludur.

#### **G. Değerlendirme :**

Uygulama aşamasında veya daha sonra ortaya çıkan sonuçların değerlendirilerek yeniden planlama çalışmalarına sokulması, gerekirse araştırma-planlama çalışmalarının revize edilmesi gerekecektir.

Bu aşamalardan geçen planlama kararları birbirini izleyerek bir bütün

oluşturduğunda alışlagelen fiziksel planlama çalışmalarında ortaya çıkan darboğazların önemli bir bölümü aşılmış olacaktır.

## V. MODELİN ELEŞTİRİLEN YANLARI.

Önerilen planlama modeli 3.5.1979 günü ŞPMMO'nda yapılan bir toplantıda sınırlı katılımcının tartışmasına açılmış ve aşağıdaki eleştiriler alınmıştır.

A. Yerel yönetimlerin 4 yıl gibi kısa bir süre işbaşında olmaları ve seçime olan yüksek düzeydeki bağımlılıkları nedeniyle uzun dönemli ve kapsamlı çalışmalara itibar etmeyip, kısa sürede somut sonuçlar verecek çalışmalara ağırlık tanıma eğilimlerinin planlamayı olumsuz yönde etkileyebileceği belirtilmiştir. Kentsel sorunlara köklü ve kalıcı çözümler yerine her zaman yüzeysel ve geçici rahatlamalar aranmasının planlama çalışmalarını yanlış hedeflere yönelteceği doğrudur. Ancak modelde önerilen teknik danışma kurulu ile demokratik örgütlerin oluşturduğu irdeleme mekanizmalarının bu tehlikeyi önleyeceği düşünülmüştür.

B. Önerilen modelin mevcut yaklaşımlarını içerdiği birçok zaaflardan arınmış olduğu, ancak bir konuda hala yetersiz olduğu belirtilmiştir. O da önerilen modelde de planlamanın hala edilgen ve birçok dış girdiye bağımlı olup, bu verileri etkileyip değiştirebilecek bir yatırımın gerçekleşmesi yine kamu ya da özel sektör yatırımlarına bağımlı olacaktır. Oysa ne Belediyenin ne de Planlama Biriminin bu açıdan herhangi bir yaptırım gücü yoktur.

C. Aynı şekilde fiziksel planlama çalışmalarının tek başına kentsel gelişimi yönlendirmede yetersiz kaldığı, bu çabalara ek veyahut paralel olarak toplumsal yapıyı da gerekli biçimde etkileme gerektiği vurgulanmıştır. Örneğin önemli bir yeni yerleşim alanı hayata geçirilirken planlılığın alışılmış çerçevesi dışına çıkılması, kooperatif v.b. örgütlenmelere önyak olunması, mevcutların yönlendirilmesinin gerekliliği bugün kuvvetle duyulmaktadır. Bu tür etkilameler yerine getirilmedikçe yürütülen planlama çalışmalarının arzulanan hedeflere ulaşmadığı çok sık görülmektedir. Mevcut yasal ve örgütsel çerçeveler içinde bu soruna köklü bir çözüm getirmek bugün olanak dışıdır. Ancak modelde önerilen halkın katılımı kavramının bu yönde de kullanılabilme olasılığı denemeye değer görülmektedir.

D. Planlama çalışmalarını yürütmek üzere kurulması önerilen Belediye Planlama Biriminin tek başına düşünülmemesi gerektiği, ek olarak önemli projeleri gerçekleştirecek yan birimlerin de Belediye bünyesinde kurulmalarına gerek olduğu belirtilmiştir.

E. Önerilen model planlama çalışmalarında en önemli payı yerel yönetimlere tanımayı amaçladığından merkezi yönetim birimleri yasal zorunluluk olan onama aşaması dışında devre dışı bırakılmış bulunmaktadır. Ancak Planlama Birimince üretilecek kararların merkezde sonuçlanmasını ko-

laylařtırmak üzere Danıřma Kurulunda ilgili merkezi ynetim birimleri (İmar - İřkn Bakanlıęı, İller Bankası v.b.) temsilcilerinin de bulunmalarının yararlı olacaęı belirtilmiřtir.

F. Planlama Biriminin gcn ařan iřler olduęunda bazı arařtırma iřlerinin ihale edilebileceęi grřne karřı ıkılmıř ve ihale kurumuna hi dn verilmemesi ya da zorunlu ise yalnızca teknik arařtırmaların ihale edilebileceęi kaydının konulması gerektięi savunulmuřtur. Sz konusu neri getirilirken gznnde tutulan nokta planlama alıřmalarında tıkanmayı nlemek, herřeyi bizzat yapmak isterken fazla iř arasında boęulup kalmak gibi bir sonucu ortadan kaldırmak olmuřtur.

## VI. SONU.

řu nokta kesinlikle aıktır ki, bugnk planlama yaklařımımız pek ok yanlıřlıklarla doludur. Hızla deęiřen toplumumuza hala geen on yılların tekniklerini kullanarak bakıyoruz. Bu hızlı deęiřim iinde hem bilgi toplamamız yavař kalıyor hem de yeni atılımlarda bulunarak toplumdaki deęiřimlerle beraberlik kuramıyoruz. Bir de, yabancı kltrn rettięi bilgilerle bir sisteme baktıęımızı oęu kez unutuyoruz.

Kendi z yaklařımlarımızı onca yıllık deneyimlere karřın hala retemiyoruz. Ama doęru, ama yanlıř, řu veya bu Őekilde lkemize zg planlama yaklařımlarını bulmak ancak deneyerek saęlanabilir.

Doęruyu bulabilmek iin de, doęruluęuna inandıęımız bir takı milke ve amaları yaptıęımız planlama alıřmalarında uygulamaya dnk giriřimlerle denemeliyiz.

## ● TEZ ZETİ.

Konu : Organize Sanayi Blgeleri Yerseimi ve Yerleřimi zerine Bir alıřma ve İzmir Byk Kent Btn İin Bir Uygulama

Ege niversitesi Gzel Sanatlar Fakltesi, İzmir, Őehir Mimarlıęı Yksek Lisansı, Yksek Lisans Tezi, 176 Őh, Ekim 1977, Ilgar KIRZIOęLU, Tez Yneticisi : Prof. Dr. Rauf BEYRU.

Konu ile ilgili olarak ncelikle teorik bir atı kurularak bu sahada geliřtirilmiř; teoriler, modeller incelenerek akıř Őemaları, formller, programlamalar saptanmıř, yapılmıř olan organize sanayi blgeleri alıřmalarının deęerlendirmesi ortaya konulmaktadır.

Teorik bir çalışmadan sonra konunun belirli bir alana uygulama safhasında İzmir Nazım Plan Bürosunun çalışmalarına paralel olarak Büyük Çiğli yakınında saptanan ve gerçekleştirilecek olan İzmir Organize Sanayi Bölgesi lekelerinden biri üzerinde bir tasarım yapılarak, bu safhada ortaya konmuş olan yerleşim standart ve prensipleri de göz önüne alınarak şehir mimarlığı ölçüğünde bir tasarım da oluşturulmaktadır.

Tez 5 Bölümden ibarettir :

Giriş kısmında ülke kalkınmasında sanayileşmenin önemi, sanayileşmenin organize edilmesi ve işletilmelerinden, ayrıca ürünlerin en kolay, en ekonomik ve en kusursuz bir şekilde ve mümkün olan en kısa zaman içinde üretilmelerinden, tüketim yerlerine dağıtılmalarından bahsedilmektedir. Bu amaçla insan ve makina güçlerini, malzeme ve hizmetleri eldeki sermaye ve araziye göre en etkin bir şekilde organize etmek, bu nedenle sınıai işletmelerde toplu ve organize bir planlamanın zorunlu olduğu belirtilmektedir.

I. Bölümde, 19. yüzyılda başlayan sanayileşme hareketleri, dünya üzerinde ve Türkiye’de sanayileşmenin, sanayi bölgeleri oluşumunun kısa bir anlatımı, organize sanayi bölgesinin tanımının yapılması, oluşumlarının ortaya konulması bulunmaktadır.

Organize sanayi bölgelerinin yer seçiminde önemli olan sosyo-ekonomik, fizikî unsurların belirtilmesi, zaman programlamasında optimum organize sanayi bölgesi büyüklüğünün belirtilmesi ve bununla birlikte oluşan optimum sanayi kompozisyonu ortaya konulmaktadır.

Çeşitli ekonomik sistemlerde ve ülkelerde organize sanayi bölgeleri tanıtılmakta; kapitalist düzende yer alan organize sanayi bölgeleri ile sosyalist düzende yer alan endüstriyel komplekslerin detaylı olarak karşılaştırmaları yapılmaktadır.

Endüstriyel programlama ile ilgili mekânsal organizasyon sorunları olarak; ilk sorun, endüstrinin bütün mekânı içinde nasıl dağılıcağı, bunun bir bölgeler arası dağılım problemi olarak belirlenmesi. İkinci sorun; verilen bir bölge varsa bunun içinde hangi endüstrilerin yer alacağı, bu da bir bölge içi planlama sorunudur, üçüncü sorun olarak, bir yerleşme içinde yer alacak sanayilerin nasıl bir düzen içinde yerleşeceği ki bu daha çok kentsel planlama sorunu olarak tanıtılmaktadır.

II. Bölümde organize sanayi bölgeleri üzerine yönelik teorik yaklaşımlar, endüstriyel yer seçim teorileri ve Türkiye’deki organize sanayi bölgelerinden bahsedilmektedir. Schaffle’nin gravite modeli, Achille Loria’nın Endüstri - Pazar, Roscher’in İş gücü - Endüstri yaklaşımları, Beckmann - Marschak Modeli ile Endüstri - Yerleşim - Zaman Matriksinin geliştirilmesi

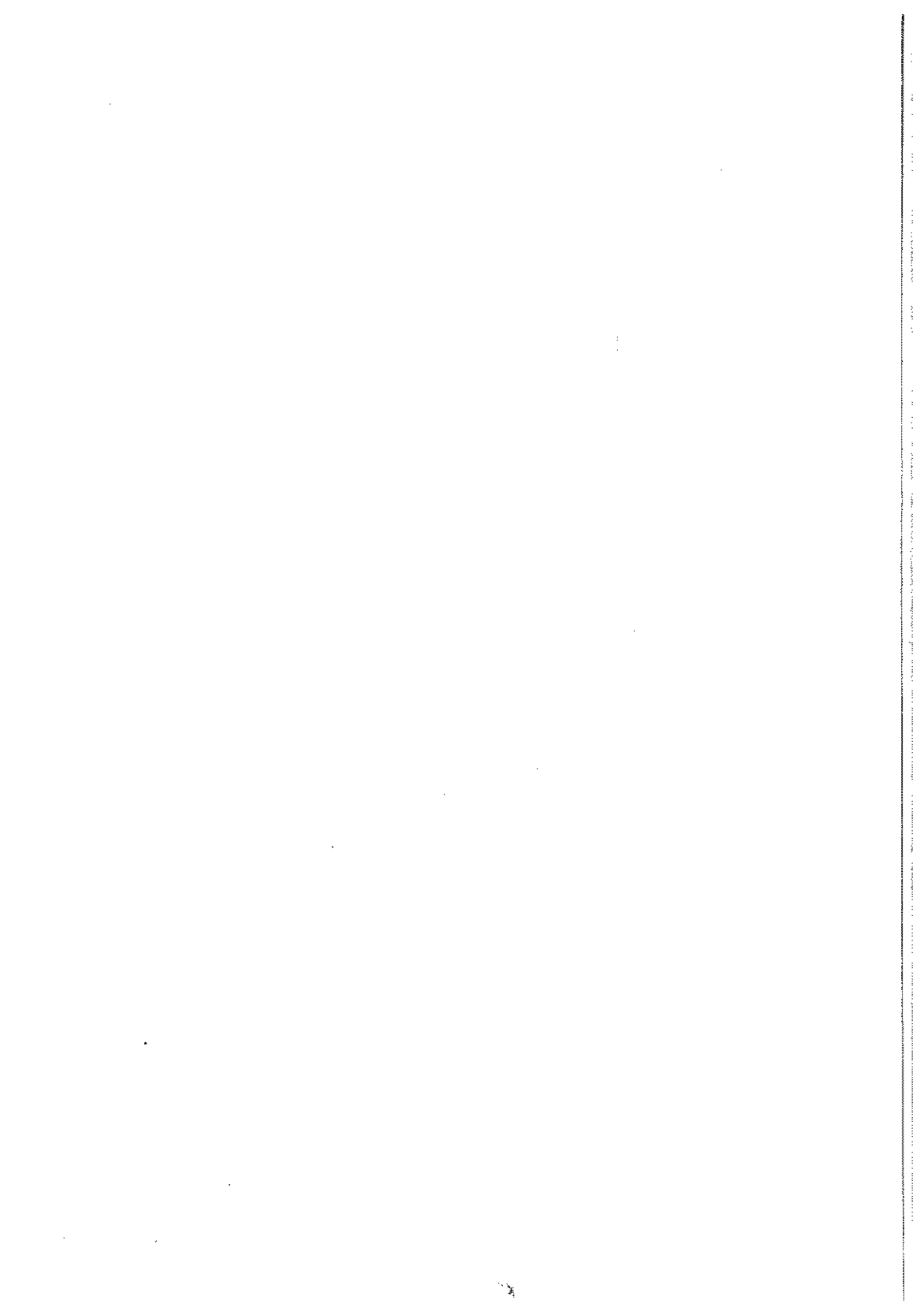
ortaya konulmaktadır. Ayrıca Türkiye'deki organize sanayi bölgelerinin yasal gelişmeleri, ekonomik gelişmeleri, mevcut projeler ve planlanması düşünülen organize sanayi bölgelerinden bahsedilmektedir.

III. Bölümde genel lokasyon ve mekân ekonomisi teorileri olarak Anglo - sakson Görüşü, A. Weber Lokasyon Teorisi, Predöhl'ün Görüşü, Weigmann'ın Görüşü esasları belirtilerek ekonomik açıdan yer seçimi ortaya konulmaktadır. Bu esaslardan hareketle organize sanayi bölgelerinin kent bütünü içinde yer seçimleri açıklanmaktadır. Kuruluş yeri seçiminde

göz önüne alınacak hususların belirtilmesinin yanısıra optimal kuruluş yeri faktörleri, güçlükleri ortaya konulmaya çalışılmıştır. Walter Isard, David M. Smith'in Görüşleri ve «Weberian Location Game» yaklaşımları ile kuruluş yeri seçimi sorununun ulusal, bölge ve şehir planlama esaslarına geçişinin anlatımı ortaya konulmaktadır. Ayrıca şehircilik ölçeğindeki planlamada organize sanayi bölgeleri planlamasının fizikî unsurları detaylı olarak anlatılmaktadır.

IV. Bölümde İzmir Büyük Kent Bütünü içinde organize sanayi bölgelerinin yer seçim işlemleri ve İzmir kenti civarındaki organize sanayi bölgesi lekelerinden Büyük Çiğli yakınındaki biri üzerinde 1/10.000, 1/5.000, 1/1.000 ölçeklerinde yerleşim projesi olarak bölge üzerinde yer alacak tesislerin yerleşim projeleri, birbirleri ile etkileşimleri, alan kullanımları detaylı bir çalışma ile bölgenin projelendirilmesi, şehir mimarlığı tasarımı, çevre ilişkilerinin ortaya konulması anlatımı yapılmaktadır.

V. Bölüm Sonuç bölümü olup organize sanayi bölgelerinin planlamaları ve uygulamalarında ortaya koydukları ulusal, bölgesel, kentsel sosyo-ekonomik yararları, önemi belirtilmektedir. Ayrıca Appendiks olarak Organize Sanayi Bölgeleri Kurma Fonu Yönetmeliği yer almaktadır.



MATBUA

GÖNDEREN :  
TMMOB ŞEHİR PLANLAMA  
MİMAR VE MÜHENDİSLERİ ODASI

KONUR SOK. NO. 4/2 YENİŞEHİR - ANKARA  
SAHİBİ VE SORUMLUSU : YUSUF OKÇUOĞLU  
TELEFON : 25 52 83/5

GİDECEĞİ YER :