

**tmmob  
şehir planlama  
mimar ve mühendisleri  
odası**

# **HABER BÜLTENİ**

**26**

29.8.1979

AYDIN MATBAASI - 1979/17 77 00 — ANKARA

- **TMMOB'NİN KISA DÖNEMLİ EYLEM PROGRAMI UYGULAMALARI SÜRÜYOR, BİR BÖLÜMÜ GERÇEKLEŞTİRİLEN İL TOPLANTILARININ BÖLGESEL FORUMLAR HALİNDE GELİŞTİRİLEREK YIL SONUNDA ANKARA'DA YAPILACAK ÇALIŞANLAR KURULTAYINA TEMEL OLUŞTURMASI ÖNGÖRÜLÜYOR.**

TMMOB yayın organı Birlik Haberleri'nde duyurulduğu üzere, TMMOB çalışmaları hakkında bilgi aktarılan, işyeri temsilciliklerinin yaygınlaştırılması ve daha iyi bir işyeri kavuşturulmasının gereği vurgulanan ve başlıca faşist saldırı ve baskıları ile yan ödeme ve tazminatlar, grevli toplu sözleşmeli sendikal haklar konularının işlendiği İl toplantıları 15 Ağustos Çarşamba günü Antalya, Mersin, Kütahya ve Denizli'de; 16 Ağustos Perşembe günü Trabzon ve Isparta'da; 18 Ağustos Cumartesi Kocaeli, Adapazarı ve Bursa'da 19 Ağustos Pazar günü ise Van, Urfa, Kayseri, Sivas, Konya ve Eskişehir'de gerçekleştirildi.

Adı geçen toplantıların devamı 1 Eylül 1979 Cumartesi günü saat 10.00 da Isdemir, Karabük, Seydişehir ve Garp Linyitleri İşletmesinde ve 2 Eylül 1979 Pazar günü saat 10.00 da, Zonguldak TKİ, Divriği Demir - Çelik, Ankara'da DSİ ve Karayolları işyeri temsilciliklerinde yapılacaktır.

Faşist baskı ve saldırılar ile Grevli - toplu sözleşmeli sendikal haklar konularının işlenip, çalışanlar kurultayı konusunun olgunlaştırılacağı Bölgesel forumlar'ın uygulama yerleri ve zamanları TMMOB tarafından şöyle saptanmış bulunuyor:

15 Eylül 1979 Cumartesi/saat 10.00/Kars yada Erzincan

22 Eylül 1979 Cumartesi/saat 10.00/ İstanbul

23 Eylül 1979 Pazar/saat 10.00/İzmir

29 Eylül 1979 Cumartesi/saat 10.00/Zonguldak

30 Eylül 1979 Pazar/saat 14.00/samsun

6 Ekim 1979 Cumartesi/saat 10.00/Adana

7 Ekim 1979 Pazar/saat 10.00/Diyarbakır

Diğer örgütlerle birlikte yapılması planlanan çalışanlar Kurultayının ise Kasım ayı sonunda ya da Aralık ayı ortasında Ankara, Atatürk Kapalı Spor Salonunda gerçekleştirilmesi planlanıyor. Sendikal haklar konusunda uygulamaya dönük kararların alınması ile çok kısa bir sürede etkili eylemlerin gerçekleştirilmesinin esas alınacağı Kurultay'da DİSK ve diğer demokratik kuruluşlarla TMMOB arasında yapılan ön görüşmeler de olumlu yanıtlar alındığı bildiriliyor.

## ● MESLEK ALANIMIZDA ÜRETİLEN HİZMETLERİN DÜZENLENMESİ VE DENETLENMESİ KONUSUNDAKİ ÇALIŞMALAR GELİŞİYOR

Meslek alanımızda üretilen hizmetlerin düzenlenmesi ve denetlenmesi ile üyeler arası mesleki dayanışmanın geliştirilmesi amacıyla mesleki denetim uygulamasına geçileceği ve bunun ilke ve amaçları ŞPMMO Bülteni 25. sayısında yayınlanmış idi.

Yönetim kurulu bu amaçla hazırlanan iki yönetmeliği Bültenin 26. sayısının yayınlanması ile yürürlüğe koymaktadır. Bu yönetmelikler ŞPMMO Genel Kurulunda gerekli düzeltmeler yapıldıktan sonra kesin şekliyle yürürlüğe girecektir.

Bu bakımdan, genel kurul tarihine kadar üyelerimizin uyarı ve eleştirileri gözönüne alınarak yönetmeliklerin yetkinleştirilmesine çalışılacaktır.

Mesleki denetim sisteminin ilk parçası olan «Serbest Şehircilik Bürolarının Tescili ve İş Dağıtım Düzeni Yönetmeliği» 1978 yılında yapılan XIII. Genel Kurulda kabul edildikten sonra yürürlüğe konmuş idi. Şimdi yürürlüğe konan «ŞPMMO Mesleki Denetim Yönetmeliği» ile odamız asgari mesleki denetim çerçevesini elde etmiş olmaktadır.

Yürürlüğe konan bu yönetmeliklerin uygulanabilmesinde İmar ve İskan Bakanlığı ve Belediyelerin istek ve çabası yanında, gerek serbest ve gerekse kamu kesiminde çalışan üyelerimizin katkı ve desteğine de gereksinim duyulmaktadır.

Bu yönetmeliklerin uygulanması, planlıların emeklerinin korunması, mesleki dayanışmanın artırılması yanında ülkemizdeki planlama hizmetlerinin imar mevzuatında belirlenmiş ehliyetli elemanlar tarafından yapılması ve teknik açıdan güvenilir planlar elde edilmesi sonucunu da doğuracaktır.

(Adı geçen yönetmelikler Bülten'in Ekler bölümünde verilmektedir)

● **ODA YÖNETİM KURULU İÇİNDE DEĞİŞMELER OLDU.**

Yönetim kurulunda Sayman üye Levent ÜNEN'in Askerlik görevi nedeniyle görevinden ayrılması ile boşalan sayman üyeliğe Yönetim Kurulu üyesi Ali ULUBAŞ atandı. ŞPMMO Genel Kurulu'nda 1. yedek üye seçilen Turgut KARAGÖZ ise Yönetim Kurulu üyeliğine getirildi.

● **1979 YILI İLK ALTI AYINDA 37 ŞEHİR PLANCISI ODAYA KAYIT OLDU.**

ŞPMMO'ya yeni üye olan şehir plancıları :

Esen ALPARMAN (263), Ayşe APAK (264), Nuriye KEÇE (265), Adnan DURUER (266), H. Çağatay KESKİNOK (267), Arda DENKEL (268), Bülent ARTAMLI (269), Mehmet KUNTASAL (270), Turgut YALKI (271), Uğur OKMAN (272), Deniz ATAY (273), Nilgün NİDAI (274), H. Gökşal CÜLCÜLOĞLU (275), Abdulkadir ERGİNEL (276), Nuran TALU (277), M. Nezih ÇİFT (278), Gülay ÇEVİK (279), A. Cevdet ÇEVİK (280), M. Turgut KARAGÖZ (281), Hasan GENÇAĞA (282), Serhat TİGREL (283), S. Aydeniz ALTINOK (284), Salih AKŞİT (285), Cüneyt K. ERGİNKAYA (286), Saadet GÜVEN (287), Barış İLHAN (288), Ata ATALAY (289), M. Derya BAYINDIRLI (290), R. Hüsnü ÜNSAL (291), Belma BABACAN (292), R. Emre TEKİNBAŞ (293), Aydın H. KIRIM (294), Ersin HACIOĞLU (295), Lale TAYLA (296), Nilgün ATEŞ (297), Güralp SERHAT (298), Selman BOYACIOĞLU (299).

● **BELEDİYELER PLANLAMA HİZMETLERİ VAKFI GENEL KURULU 8. EYLÜL, 1979 GÜNÜ ANKARA'DA TOPLANİYOR.**

Vakıf Tüzüğü'nün 26.6.1979 günlü Resmi Gazete'de yayınlanmasıyla kuruluş işlemleri sonuçlanan Belediyeler Planlama Hizmetleri Vakfı'nın Genel Kurul Toplantısının 8.9.1979 Cumartesi günü saat 14.00 de ŞPMMO'da yapılması kararlaştırıldı.

Vakıf Kurucu üyeleri olan 34 kişinin katılacağı Genel Kurul'da Vakıf Yönetim Kurulunda görev alacak 3 üye belirlenecek. Vakıf Tüzüğüne göre Yönetim Kurulu'nun diğer 3 üyesi de ŞPMMO Yönetim Kurulu tarafından seçilecektir. Vakıf Yönetim Kurulunun doğal üyesi olacak Vakıf Sekreteri ise kurucu üye-

ler tarafından seçilen 3 üye ile Oda Yönetimince belirlenen 3 üyenin oluşturduğu 6 kişilik kurul tarafından atanacaktır.

Diğer taraftan çalışma organlarının oluşumu dışında tümüyle kurumsallaşmış olan Vakıf ilk iş teklifini aldı. Yatırımcı kamu kuruluşlarından birinin Doğu Anadolu'da gerçekleştirilmeyi planladığı bir yerleşim projesinin fiziksel planlamaya veri olacak ön araştırmalarının yapımını Vakfın yükümlenmesi düşünülüyor. İlgili kamu kuruluşu ile sürdürülen görüşmelerin önümüzdeki günlerde sonuçlanması bekleniyor.

● **ANTİK SİDE KENTİ ÜZERİNDE BULUNAN SELİMİYE KÖYÜ KORUMA AMACI İLE TAŞINIYOR.**

**Yıldız MAMIKOĞLU**

Antalya ili, Manavgat ilçesi Selimiye köyü (Antik side) 1710 sayılı Eski Eserler Yasasının 1. maddesine göre Arkeolojik sit tanımı içine alınmış, Gayrimenkul Eski Eserler ve Anıtlar Yüksek Kurulunca bu konuda çeşitli kararlar alınmış ve 1976 yılında sit bütününde yeni yapılanma yasaklanmış, «Side» için koruma amaçlı imar planı hazırlanması istenilmiştir. Ancak bu arada ivedi gereksinimlerin karşılanması amacıyla 1977 yılında Anıtlar Yüksek Kurulunca çatı, duvar onarımı, Fosebtik yapma gibi konularda yerel Müze yetkili kılınmıştır.

Bu arada Turizm Tanıtma Bakanlığınca açılan uluslararası yarışmada EPA grubunun hazırladığı Nazım Plan 1972 yılında İmar İskân Bakanlığınca ve 1975 de Anıtlar Yüksek Kurulunca onaylanarak yürürlüğe girmiştir.

Plan, Antik Side kentinin korunması ve açığa çıkartılmasını sağlamak amacıyla, Selimiye köyünün başka bir yere taşınmasını öngörmekte ve büyük oranda kamulaştırma gereği yaratılmaktadır. Antik Side kenti sınırları içinde, 100'e yakın eski eser niteliğinde bulunan köy evi'de koruma kapsamına alınmıştır.

Koruma ve yeniden yerleşim amacı ile yapılan kamulaştırma çalışmalarına 1970 yıllarında Turizm ve Tanıtma Bakanlığınca başlanılmış, ancak 1978'de Kültür Bakanlığı, Köyişleri ve Kooperatifler Bakanlığı da devreye girerek koordineli bir çalışmaya geçilmek amacıyla üç bakanlık arasında bir protokol imzalanmıştır.

Yapılan protokole göre, Selimiye köyü başka yere taşınıp, Antik Side'nin boşaltılması konusunda yeni yerleşme alanlarındaki kamulaştırma Turizm ve Tanıtma Bakanlığı ile Köyişleri ve Kooperatifler Bakanlığına verilmiş, ayrıca yeni yerleşmedeki üst yapı projelendirme ve uygulamalarında Turizm ve Tanıtma Bakanlığı, altyapı proje ve uygulama işlemlerini Köyişleri ve Kooperatifler Bakanlığı sorumlu kılınmıştır. Antik Side yerleşmesindeki tarihi ve arkeolojik anıtların ve mimari dokunun korunması, gerekli kazı işlemlerinin yapılması ve bu gibi yerlerin kamulaştırılması, Kültür Bakanlığınca gerçekleştirilecektir.

Bütün bu çabaların yanında, 1900 yıllarında göçmenlerin yerleştirildiği Antik Side bugün yalnızca bir köy değil, turistik amaçlı yoğun yapılaşmaya sahne olan önemli bir turizm yerleşmesidir.

Anıtlar Yüksek Kurulunun, çok kârlı olan turizm faaliyetiyle çelişen yapı yasağı kararı büyük ölçüde denetlenemeyen kaçak yapılanmayı oluşturmuş ve tarihsel değerler büyük ölçüde yok edilmiş ve plansız bir gelişme ortaya çıkarılmıştır.

1972 yılında İmar İskan Bakanlığınca onaylanan plan, ancak 1978 yılında uygulamaya konulma amacıyla Bakanlıklar arası koordinasyon yapılmıştır. Ancak yerel yöneticisi olmayan plan uygulaması halen sahipsiz olmaktadır. Köy niteliğinde olan yerleşme kısa zamana değin Manavgat Belediyesine bağlı olan Selimiye köyü bugün ise Antalya İmar Müdürlüğüne bağlı durumdadır.

İmar Planı uygulaması için büyük ölçüde (yaklaşık 100 milyon) kamulaştırma gereği duyulmakta, gün geçtikçe bu bedel, kentsel arazinin hızla değer kazanması sonucu artmaktadır. Planın uygulamasının gecikmesinde kamulaştırma bedelini büyük ölçüde artırmıştır.

Açıkça görülmektedirki, fiziksel planlar yüksek bir teknik bilgi düzeyinde olumlu bir biçimde elde edilse bile, mevcut örgütlenme biçiminde plan uygulamasına çok büyük gecikmeler ile ulaşılmakta, bu gecikme ülkenin enflasyonist ekonomik yapısı içinde karşılanması güç mali bedele neden olmakta, ayrıca bu aradaki plansız yapılanma var olan tarihi doğal, yöresel değerlerin yitirilmesine neden olmakta, uygulamada sorumlu

yerel örgütün bulunmaması bu olumsuzlukları artırarak sonuçta büyük paralar harcamasına karşın hiç bir yarar kazanılmamaktadır. Side Antikkenti bugün o derece büyük ölçüde yapılaşmıştır ki, öngörülen kamulaştırma bedelleri bu yatırımın çok gerisinde kalmaktadır ve kamulaştırma ölü bir yatırım olarak kalacaktır.

### ● İLLER BANKASI 25 YERLEŞMENİN İMAR PLANI YAPIMINI İHALEYE ÇIKARDI.

A grubundan hiç yerleşmenin bulunmadığı ihalede B ve C gruplarından 1'er, D grubundan 4, E grubundan ise 6 yerleşme bulunuyordu. Üyelerimizin çoğunluğunun bulunduğu F grubundan ise 13 yerleşme ihaleye çıkarılmıştı. Kapalı zarf usulü ile yapılan ihaleye katılabilmek amacıyla 26 üyemiz Odamdan Büro Tescil Belgesi aldı.

16.8.1979 günü saat 10.00 da Satınalma Komisyonuna zarfların açılmasından sonra ihalede üstünde iş kalmayan yüklenicilerin en ucuz teklifi verenden aynı işi % 15 daha ucuza yapabilecekleri yolunda itiraz dilekçeleri vermeleri üzerine konu önümüzdeki günlerde İller Bankası yetkilileri huzurunda yapılacak açık eksiltme ile kesinliğe kavuşacaktır.

### ● HER YENİ İHALE İMAR PLANI YÜKLENİCİLİĞİ YAPAN ÜYELERİMİZ ARASINDA HUZORSUZLUĞU ARTIRIYOR.

İhaleye çıkarılan işlerin sayısı ile ihaleyi almak isteyen plancıların sayısı arasındaki önemli açık ihale bedellerinin büyük oranda kırılmasına yol açıyor. İller Bankasının planları düzensiz aralıklarla ihaleye çıkarması, ihaleye çıkan işlerin sayı ve gruplara dağılımının sürekli değişmesi ile giderek daha az işin daha uzun aralıklarla ihaleye çıkması yükleniciler arasındaki fiyat kırma mücadelesini kızıştırıyor. Bu çekişme zaman zaman % 60'a varan fiyat kırma gibi inanılmaz boyutlara ulaşıyor.

Geçtiğimiz yıllarda Bankanın çok sayıda küçük yerleşmenin imar planını sık aralıklarla ihaleye çıkarması plancıların özel sektörde kalmayı yeğlemelerine neden olmuştu. Ancak daha sonra Bankanın bu tutumunu değiştirmesi bir yandan plancılar arasındaki fiyat kırma mücadelesini körüklerken diğer yandan meslekdaşlar arasındaki dostluğu ve dayanışmayı zedeliyor ve huzursuzluklar yaratıyor. İş piyasasındaki bu durumun doğal bir uzantısı olarak Odamız üyelerinden çok sayıda



plan yüklenicisinin geçtiğimiz aylarda kamu kesiminde işe girmek istedikleri saptandı.

2490 sayılı İhale Yasasına tabi olmayan İller Bankasının son ihalede uyguladığı değişik bir yöntem ile yüklenicilerin hareket serbestliğini önemli ölçüde kısıtlamış bulunuyor. Daha önce kendi grubu ile daha alt gruplardaki istedikleri tüm işlere teklif atma şansına sahip olan plancılar yeni durumda sadece Banka'nın kendileri için saptadığı iki işe teklif atabiliyorlar.

İller Bankasının İhale bedellerinin yüklenicilerce gerektiği kadar kırılmadığı (!) gerekçesiyle benimsediği öne sürülen yeni yöntem; plancılar arasında 'torpilleme' adı verilen, fiatın son anda beklenmedik bir başkası tarafından marjinal bir farkla kırılması tehlikesini azaltması açısından ilk bakışta yararlı gibi görünüyor Oysa, aynı yöntem plancıları, kendi özgül koşullarına göre iş seçme olanağından yoksun bırakırken onları küçük kümeler içinde kıyasıya rekabet içine sokuyor. Bankanın yükleniciler arasında oluşturduğu kümeleri hangi temellere dayandırdığı ise henüz bilinmiyor.

İller Bankasında yaygınlaşmaya başlayan çok küçük yerleşmelerin imar planlarının yapılmaması yolundaki genel eğilimin bu soruna önümüzdeki günlerde yepyeni boyutlar getirmesi bekleniyor.

● **ANKARA BELEDİYESİ EGO GENEL MÜDÜRLÜĞÜN'NCE DÜZENLENEN 2. TOPLUTAŞIN KONGRESİ ARALIK AYI İÇİNDE ANKARA'DA YAPILIYOR.**

Ankara Belediyesi EGO Genel Müdürlüğünce düzenlenen ve ilki 11 - 14 Aralık 1978'de gerçekleştirilen Toplutaşın Kongresi'nin ikincisi de bu yıl yine Aralık ayı içinde Ankara'da düzenlenecektir. Amacı ulaşım sorununun tüm boyutları ile gözlenerek, bilimsel olarak incelenmesi, toplutaşın sistemlerinin yararları ile bu konudaki gelişmelerin vurgulanması, kamuoyunun toplutaşın konusunda bilincinin geliştirilmesi, toplutaşınla ilgili kuruluşların yönetici ve uzmanları arasında iletişimi sağlamak ve artırmak olarak belirlenen kongrede şu konulara ağırlık verilecektir:

- Toplutaşın sistemlerinin tarihsel gelişimi,
- Toplutaşın sistemlerinin ülke ekonomisine katkıları,
- Toplutaşın sistemlerinde işletme sorunları ve önlemler

— Yöneylem araştırma tekniklerinin toplutaşın planlamasına ayarlanması,

— Raylı toplutaşın sistemleri.

Sözkonusu kongreye Odamız da toplutaşın sistemlerinin kentsel planlama ve gelişme açısından etkinliğini tartışan bir bildiri ile katılacaktır.

● **MİMARLAR ODASININ DÜZENLEDİĞİ PANELLERDEN İKİSİNE ODAMIZ BİRER BİLDİRİ İLE KATILYOR.**

Mimarlar Odasının düzenlediği ve Ekim ayı içinde gerçekleştireceği Adana ve Antalya'daki panellere Odamız birer bildiri sunacaktır.

Ekim ayı ilk haftası içinde Adana'da yapılacak «Çevre Sorunları - Türkiye - Çukurova» başlıklı panelde genelde az gelişmiş ülkelerde çevre sorunlarına yaklaşım, sanayileşme ve enerji politikalarının yarattıkları çevre sorunları, sağlık politikalarının çevre sorunları ile ilişkiler gibi önemli konular Çukurova özelinde irdelenecektir. Odamız panel'de sunulmak üzere «Kentleşme politikaları - Çevre sorunları» ilişkisini inceleyen bir bildiri hazırlıyor.

Ekim ayı ortalarında Antalya'da yapılacak «Antalya Yöresinde Turizm Planlama - Uygulamaları, Uygulamaların Yöre Halkının yaşamına Etkileri» başlıklı panelde ise bugüne kadar uygulanan Turizm Politikalarının eleştirisi ile Turizm uygulamalarının kıyı bölgelerindeki yaşama etkileri sergilenirken Güney Antalya Turizm Gelişim Projesi ve Kemer Planı da örnek olaylar olarak ele alınacaktır.

Odamız adı geçen panelde «Uygulanan Turizm Politikasının Antalya kentine/yöresine olumsuz Etkileri» konulu bir bildiri sunacaktır.

● **ODTÜ MİMARLIK FAKÜLTESİ ŞEHİR VE BÖLGE PLANLAMA BÖLÜMÜ IV. SINIF ÖĞRENCİLERİ VE ÖĞRENCİ TEMSİLCİLİĞİ 1977 - 1978 DÖNEM MEZUNLARININ BAŞLATTIĞI YÜKSEK LİSANS EĞİTİMİNE KABUL SINAVLARINA GİRMEME EYLEMİNİ YENİ DÖNEMDE DE SÜRDÜRÜYOR.**

Öğrencilerce yapılan açıklamada, 19 Aralık 1978 tarihinde yapılan bölüm kurulu toplantısında, 9 Eylül 1974 tarihli res-

mi gazetede yayınlanan ODTÜ giriş, öğretim ve sınav yönetmeliğinin, yüksek lisans öğrenimi ile ilgili 43. ve 44. maddelerine dayanılarak alınan ve «Bölümümüzde yüksek lisans yapmak için başvuran öğrencilerin, bölüm kurulunca saptanan bir kabul komitesi tarafından açılacak mülakatla seçmeye tabi tutulacağı» biçiminde sonuçlanan kararın tanınmıyacağı belirtilmektedir.

Açıklamada, yüksek lisans başvurularını inceleyip değerlendireceği bildirilen kabul komitesinin, bölümün hangi öğretim üyelerinden oluşturulursa oluşturulsun, subjektif niyetlerinin değerlendirmeyi büyük ölçüde etkileyeceği mülakat sırasında her adaya eşit biçimde davranılmıyacağı ve başvuruların büyük bir kesiminin yüksek lisans haklarının ellerinden alınacağı yolundaki endişeler dile getirilmektedir.

Ayrıca bölümde lisans eğitimi süresince değerlendirmelerin öğrencilerin başarılarına göre değilde sınıflarındaki öğrenci sayılarına göre yapıldığı, bölümde sınıfta kalma oranının yapay bir biçimde yükseltildiği belirtilirken, bölümün kalabalık sınıflara ilişkin politikası kınanmaktadır.

Öğrenciler bu tür örnekler nedeni iledirki bölümün eğitim, öğretim politikasına güvenlerinin kalmadığını belirtmekte ve sınıflar değiştikçe, değişik öğrencilerle karşılaştıkça dengesiz bir biçimde tavır değiştirmenin, bilimsel bir düşüncenin, bir bilim dalını geliştirmeyi amaçlıyan kurumların politikası olamayacağını vurgulamaktadır.

Yüksek lisans kabul sınavlarını bu türden politikaların uzantısı olarak gören öğrenciler, bu tür politikaların yaşatılmasına ve yasallaşmasına izin verilmemesi gerektiğini açıklamakta ve geçen yıl başlatılan yüksek lisansa kabul sınavlarına girmeme eylemini sürdüreceklerini bildirmektedirler.

### ● ODA ÜYELERİNE ÇAĞRI

Aylık olarak yayınlanan «SPMMO Haber Bülteni» Oda dan üyelere bilgi akışını sağlayan bir yayın organı olmak işlevini sürdürüyor. Ancak Bültenin tek yönlü işleyişten kurtarılması ve üyeler arasında bilgi ve deneyim aktarımını da sağlayabilmesi önümüzdeki hedefdir.

Yayın kurulu Bülten'in daha kapsamlı ve zengin içerikte yayınlanabilmesi için üyelerimizden meslek alanına ilişkin haber, yorum, belge ve makaleler beklemektedir.

## EKLER

### ● TMMOB - ŞPMMO

#### BİLİRKİŞİLİK YÖNETMELİĞİ

1. 6830 sayılı İstimlak Kanununun 122 sayılı kanunla değiştirilen 15. maddesinin (a) fıkrası gereğince ŞPMMO tarafından Valiliklere gönderilmesi gereken 5-15 kişilik bilirkişi listelerinin düzenlenmesinde, ve mahkemeler, özel ve tüzel kişiler tarafından çeşitli nedenlerle ŞPMMO'dan istenen bilirkişilerin seçiminde bu yönetmelik uygulanır.

2. Bilirkişilerin seçimi, bu yönetmelik hükümleri çerçevesinde ve üyelerin yazılı müracaatları esas alınarak ŞPMMO Yönetim Kurulunca yapılır.

3. Temsilcilikler, buldukları ile ve çevre illere ait bilirkişi öneri listelerini en geç Kasım ayının sonunda oda merkezinde bulunacak şekilde gönderirler.

4. 6830 sayılı İstimlak Kanununun 122 sayılı kanunla değiştirilen 15. maddesinin (a) fıkrası gereğince illere gönderilecek bilirkişi listeleri, Oda tarafından her yıl Aralık ayında hazırlanarak en geç Ocak ayının ilk haftasında Valiliklerde bulunacak şekilde postalanır.

5. Oda yönetim kurulu özel ve tüzel kişilerin isteyeceği belirli nitelik ve sayıdaki bilirkişileri istenen süre içinde (bu süre 15 günden az olamaz) ilgili kişi veya kuruluşa bildirir.

6. Bilirkişi listelerinin düzenlenmesinde Oda Yönetim Kurulu aşağıdaki ölçütleri temel alır :

- a) Odaya üye olmak,
- b) Oda Onur Kurulu tarafından herhangi bir ceza almış olmak,
- c) Oda tarafından bilinen veya bilinmesi gereken yüz kırtarıcı bir suçtan tecil veya infaz edilmiş bir hükümlülüğü bulunmamak,
- d) Odaya ödenti veya başka bir borcu bulunmamak,
- e) En az bir yıl şehir ve/veya bölge plancısı olarak çalışmış bulunmak (askerlikte geçen süre dikkate alınmaz),

7. Bir il için 5 den az bilirkişi talebi olması halinde maddede 6 (e) koşulu aranmaz.

8. Üye sayısının olanak verdiği illerde, o ilde bilirkişilik yapabilecek tüm şehir ve bölge plancılarına sıra gelmeden, daha önce bilirkişilik yapmış olanlar listeye alınmazlar.

9. (6235) 7303 sayılı TMMOB Kanununun 32. maddesi ve ŞPMMO Tüzüğü'nün 56. maddesi gereğince bilirkişilikten alınan ücretten % 10 Oda payı, bilirkişilik ücretinin gerçekleştiği yıl içinde ödenmek zorundadır. Oda payını ödemeyenler gelecek yıllar bilirkişilik listesine alınmazlar ve Oda payı icra yoluyla ve % 50 zamlı olarak tahsil edilir.

10. Bu yönetmeliği ŞPMMO Yönetim Kurulu yürütür.

11. Bu yönetmelik ŞPMMO Genel Kurulunda kabul edildiğinde yürürlüğe girer.

GEÇİCİ MADDE 1. Bu yönetmelik, ŞPMMO'nun ilk genel kurul toplantısına kadar, Yönetim Kurulu kararıyla 20.6.1979 tarihinde yürürlüğe konmuştur.

## ● TMMOB ŞPMMO

### ŞEHİRCİLİK HİZMETLERİ EN AZ ÜCRET YÖNETMELİĞİ

#### AMAÇ VE KAPSAM

1. Bu yönetmelik, şehircilik Hizmetleri En az Ücretlerini, ödeme şekli ve şartlarını tayin ve tespit eder.
2. Bu yönetmelikteki şehircilik hizmetlerine ait ücretler o iş için en az değerdir. Taraflar arasında sözleşme yapılarak bu yönetmelik ücretlerinin üzerinde ücret tayin ve tespit edilebilir.

Bu yönetmelikteki ücretlerin altında bir ücret anlaşması yapılamaz.

3. Bu yönetmeliğin içermediği hizmetlere ilişkin ücretler plancı ile işveren arasında yapılacak özel anlaşmalarla belirlenir.
4. Bu yönetmelikteki belirlenen şehircilik hizmetlerini kabul, ifa, tespit ve imzaya yalnız ŞPMMO'nca tescilli büroda çalışan ŞPMMO'ya kayıtlı, üyelik sıfatını koruyan şehir ve bölge plancıları yetkilidir.

ŞPMMO'ya kayıtlı yabancı plancı ve bürolar da Türkiye'de yapacakları şehircilik hizmetleri için bu yönetmelik hükümlerine uymak zorundadır.

5. Bu yönetmelikte geçen :

- a) İşveren : Hizmeti gördürecek olan özel veya kamu tüzel kişileri ile gerçek kişileri,
- b) Plancı : Şehircilik hizmetleri yapacak olan şehir ve bölge plancısı, mesleki kuruluş veya firmaları,
- c) Şehircilik Hizmetleri : ŞPMMO üyeleri tarafından yapılacak olan ve bu yönetmelikte tanımlanmış hizmetleri ifade eder.

### ŞEHİRCİLİK HİZMETLERİ TANIMI

6. Bu yönetmelik kapsamına giren şehircilik hizmetleri şunlardır :

- a) Araştırma : «İmar ve Yol İstikamet Planlarının Tanzim Tarzları ile Teknik Şartları ve Bu İşleri Yapacaklarda Aranacak Ehliyet Dair Yönetmelik» (Ehliyet Yönetmeliği) nin 3.04. maddesinde belirtilen ve planlanan yerin bugünkü durumunu, imkanlarını tespit ve ilerdeki gelişmesini gerçeğe en yakın bir şekilde tahmin etmek için yapılan çalışmadır. Araştırma hizmeti, yerleşmenin (alanın) fiziki, tarihi, sosyal ve ekonomik verileri ile ulaşım ilişkilerini planlamaya yönelik olarak incelemeyi içerir.
- b) Nazım Plan : İmar Tüzüğü'nün 21. ve «... Ehliyet Yönetmeliği»nin 3.09, 3.10, 3.11, maddelerinde tanımlanan, durum haritalarına çizilen ve ticaret, sanayi, konut ve yeşil alan gibi bölgelerle iskan bakımından yoğun veya az yoğun bölgeleri veya iskana uygun, iskana uygun olmayan veya iskana izin verilmeyen bölgeleri, ulaşım sistemlerini ve bu gibi ana kararları göstererek arazi parçalarının kullanımlarını tespit eden, bir rapora dayanan ve bu raporla bir bütün teşkil eden planlardır. Nazım planlar 1/5000 ve 1/2000 ölçekte çizilir.
- c) Uygulama Planı : İmar Tüzüğü'nün 22. ve «... Ehliyet Yönetmeliği» nin 3.12, 3.13, 3.14, maddelerinde tanımlanan, varsa kadastro durumu da işlenmiş durum haritalarına, nazım plan temellerine göre çizilen ve yol, yapı adası ve inşaat nizamlarını, kullanım emsallerini ve uygulama için gerekli tüm bilgileri gösteren plandır. Uygulama planları 1/1000 veya 1/500 ölçeğinde çizilir.

d) Parselasyon Planı: «Şehir ve Kasabaların Harita ve İmar Planı Uygulamalarına İlişkin Yönetmelik»in 5. maddesinde tanımlanan ve «Uygulama planı üzerinde belirlenen yapı adalarının parselasyon şekillerini, cephe hatlarını, yapı nizamlarını şematik olarak gösteren, parselasyon haritalarının düzenlenmesine esas olan ve uygulama planı ile aynı ölçekte çizilen plandır.

### ● HİZMETİN GERÇEKLEŞTİRİLMESİNDE UYULACAK ESASLAR

7. İşveren ve plancı bu yönetmelikte tanımlanan hizmetlerden bir veya birkaçının yapılması için serbestçe ve karşılıklı anlaşarak sözlü veya yazılı anlaşma yapabilirler.
8. Plancı, işveren ile yapmış olduğu sözleşmede her iki tarafın bu yönetmelik hükümlerini kabul ettiklerini ŞPMMO'nca istendiğinde ispat etmek zorundadır.
9. Sözleşmede özel bir madde bulunmuyorsa; gerek işveren ve gerekse plancı, sözleşme konusunu oluşturan hizmetleri, karşı tarafın oluru bulunmaksızın üçüncü şahıslara devreder.
10. Plancı kendisine işveren tarafından verilen belgelerin gizliliğine uyar. İşveren, sözleşme konusu iş için plancının hazırladığı plan ve dökümanları istediği zaman, plancı bu isteğe uymak zorundadır.
11. İşveren aynı hizmet için birden fazla plancı ile sözleşme yapabilir. Ancak sözleşmede buna ait hükümler bulunmazdır.  
Bir sözleşme ile işveren tarafından plancıya verilmiş hizmetin bazı bölümleri başka plancı veya plancılara verilirse, ilk sözleşme yapan plancının hakkı saklıdır.
12. İşveren sözleşmedeki hizmetler için, plancı tarafından hazırlanan rapor, plan vb. dökümanları sözleşmede gösterilen amaçlar dışında kullanamaz ve bunların ticaretini yapamaz. (Özel hükümler sözleşmeye konabilir.)
13. Plancı, ücreti ve sözleşmede belirtilen yapmış olduğu sair giderleri kendisine tamamen ödenmedikçe işverenden aldığı ve hizmet için yaptığı plan, eskiz, rapor, evrak vb. dökümanları vermek zorunda değildir.

14. Plancı aşağıdaki durumlardan birini tespit ettiği takdirde işverenin hizmet önerisini red zorundadır :
- Kendisine yapılması önerilen hizmetin usule aykırı, yolsuz, bilimle bağdaşmaz olduğunu görür veya bu kaniya varırsa,
  - Hizmet, mesleki dayanışma ve gereklerine aykırı ise,
15. Plancı, aşağıdaki hallerde işverenin hizmet önerisini reddedebilir :
- Önerilen hizmetlere evvelce katkıda bulunan çalışmalar yapmış ise ve bundan dolayı bir sakınca görüyorsa,
  - İşveren, mesleğini uygulayan plancıya karşı suç işlemiş veya mahkemeye gitmiş bir anlaşmazlığa düşmüş ise,
  - İşveren ile yakın akrabalıktan dolayı bir sakınca görüyor ise.
16. Hizmet süresi sözleşmede belirtilmiş süredir. Sürenin sözleşmeden sonra işveren tarafından kısaltılması istendiğinde, anlaşmak koşuluyla belirli bir ücret ödenir. İşveren tarafından sözleşmedeki süre uzatılırsa plancı o işe ait belgeleyebileceği giderleri esas tutarak belirli bir ücret isteyebilir.

#### ● HAK VE SORUMLULUKLAR

17. Sözleşmenin tamamlanmasından sonra işveren tarafından zorunlu nedene dayanmaksızın işine son verilen plancıya, sözleşmede belirtilen ücretin tamamı ödenir. Zorunlu nedenle işe son verme durumunda, ücret hizmetle orantılı olarak ödenir.
18. İki veya daha fazla plancının katılımı ile kurulan şehircilik bürolarında, görülecek hizmetlere ait ücret ve bu yönetmelik ile ileri sürülen enaz ücret, kuruluştaki kaç plancı çalışırsa çalışsın, tek plancıya ödenecek ücret gibi işlem görür.
19. Belirli bir hizmetin yapılmasıyla ilgili olarak sözleşmede özel bir madde yoksa, plancı istediği zaman işi bırakabilir. Kendi isteği ile işi bırakan plancıya hiçbir ücret ödenmez. Zorunlu nedenle işi bırakma durumunda gerçekleştirilmiş hizmetle orantılı ücret ödenir.



20. Plancının kendi eş ve çocukları ile birinci dereceden hısımları (bunlar resmi belge ile ispatlanmalıdır) ve yardım kuruluşları dışında hiçbir şehircilik hizmeti ücretsiz veya bu yönetmelikteki enaz ücretin altında bir ücretle yapılmaz.
21. Bu yönetmelik, kanunlar, tüzükler, yönetmelikler, kararnamele ve kamu şartnamelerine ve mevzuatın emrettiği konulara uymamaktan dolayı gerek plancı ve gerekse işvereni sorumluluktan kurtarmaz.
22. Bu yönetmeliğin uygulanmasından doğabilecek bütün anlaşmazlıklarda ŞPMMO'nun hakemliğine başvurulur ve vereceği kararlara uyulur.
23. Hizmetin tamamından veya bir kısmından vazgeçilmesi veya belirsiz bir tarihe ertelenmesi ve sözleşmedeki konulara aykırı işler ve işlemler yapılması halinde; karşı taraf bu davranışlarda bulunan tarafa belirli süreli ve noter aracılığıyla bir ihtarname gönderir. Bu süre (işin yapılmasına yeterli olmalıdır) içinde ihtarnamede ileri sürülen konular düzeltilmez ve yerine getirilmezse sözleşmenin fesih hakkı doğar.
24. Herhangi bir şekilde, şehircilik hizmetini yürüten plancının ayrılması ile, onun yerini alan plancı, o güne değin yapılmış hizmetleri tespit ederek tüm sorumluluğu devralır. Hizmeti devir alanın tüm hizmet sorumluluğunu devraldığı sözleşmede belirtilir.

#### ● CEZA VE YAPTIRIMLAR

25. Üyelerden bu yönetmelik esas ve hükümlerine uymadıkları belirlenenler hakkında, yönetim kurulunca durumları incelenerek sıra ile;
  - a) Yazılı uyarda bulunulur,
  - b) Yazılı ihtarda bulunulur,
  - c) Plancının Büro Tescil işlemleri 6 aya kadar durdurulur,
  - d) Söz konusu durumun tekrarlanmasında 26. maddeye göre Onur Kurulu'na verilir.
26. 21. maddenin dışında kalan durumlarda ücretsiz veya yönetmelikle öngörülen enaz ücretin altında iş yapan ve bu

yönetmelik esaslarına uymayan plançılar hakkında meslek ve meslektaş haklarını açıkça çiğnemek, meslek onuruna aykırı hareket ve meslek birliğini bozucu fillerden dolayı 7303 sayılı TMMOB Kanunu ve ŞPMMO Tüzüğü gereğince ceza yaptırımları uygulanır.

27. Madde 25, c, 25. d ve 26 daki cezalar oda yayın organları yoluyla duyurulur.

### ● ŞEHİRCİLİK HİZMETLERİ ÜCRETLERİ

28. Şehircilik hizmetlerine ait ücret planlanacak yerleşmenin (alanın) gelecek 20 yıl içinde ulaşacağı nüfus ve bu nüfus için planlanacak alan esasına göre belirlenir.

Planlamaya esas olacak nüfus İmar ve İskan Bakanlığınca belirlenir.

29. İmar ve İskan Bakanlığınca planlanacak alana ilişkin bir yoğunluk kararı verilmemiş ise, ücrete esas olacak plan alanı, brüt yoğunluk : 100 kişi/ha kabulü ile hesaplanır. (Planlanacak olan (ha) = Planlamaya esas nüfus (Kişi)/100)

Planlanacak alan miktarı belirli ise bu madde uygulanmaz.

30. a) Birim Alan-Enaz Ücret Tablosu (TL/ha)

Hizmetler		(I)	(II)	(III)	(IV)
		15 ve	30	50	100
Araştırma		daha az 2 500	30 2 380	50 2 220	ve fazla 1 820
Nazım Plan	1/5000	—	—	400	350
	1/2000	—	1 100	1 000	—
Uygulama Planı	1/1000	3 000	2 850	2 650	2 150
	1/500	5 000	4 700	4 300	3 500
Parselasyon Planı	1/1000	900	855	795	645
	1/500	1 800	1 680	1 520	1 120

b) 15 ha'dan küçük olanlar için (I). kolondaki, 100 ha'dan büyük alanlar için (IV). kolondaki değerler kullanılır.

c) Tabloda gösterilmemiş ara birim ücret değerleri için aşağıda hizmetlere göre ayrı ayrı gösterilmiş formüller kullanılır. Bu formüller 15 ha'dan fazla alanlar için kullanılmaz.

Hizmet		Formül
Araştırma		$y = 2620 - 8x$
Nazım Plan	. 1/5000	$y = 450 - x$
	. 1/2000	$y = 1250 - 5x$
Uygulama Planı	. 1/1000	$y = 3150 - 10x$
	. 1/500	$y = 5300 - 20x$
Parselasyon Planı	. 1/1000	$y = 945 - 3x$
	. 1/500	$y = 1920 - 8x$

Formüllerde : y : birim ücret (TL/ha)

x : planlanacak alan (ha)

31. Madde 30. a) da belirtilen hizmetlerden sadece aşağıda belirtilenlerin yaptırılması halinde; ücretler aşağıdaki oranlarda artar.

Araştırma	% 30
Nazım Plan	% 30
Araştırma Nazım Plan	% 20
Uygulama + parselasyon	% 5
Parselasyon	% 20

32. Madde 30 ve 31'e göre hesaplanan birim ücretler A katsayısı ile çarpılarak sonuç birim ücret bulunur.

33. Toplam hizmet bedeli  $Ax14850$ .— TL'den az olamaz.

34. A katsayısı her yıl Yönetim Kurulunca tespit edilir.

### ● YÜRÜTME VE YÜRÜRLÜK

35. Bu yönetmelik ŞPMMO Yönetim Kurulunca yürütülür.

36. Bu yönetmelik ŞPMMO Genel Kurulunda kabul edilmesiyle yürürlüğe girer.

Geçici Madde 1. Bu yönetmelik ŞPMMO'nun ilk Genel Kuruluna kadar ve Yönetim Kurulunun 8.9.1979 tarih ve 17/1 sayılı kararıyla yürürlüğe konmuştur.

Geçici Madde 2. Madde 32 daki A katsayısı 1979 yılı için 1.00'dür.

Geçici Madde 3. Bu yönetmelik, Oda bülteninde yayınlanmasından bir ay sonrasına kadar yapılmış hizmet sözleşmelerine uygulanmaz.

## ● TMMOB - ŞPMMO

### MESLEKİ DENETİM YÖNETMELİĞİ

#### AMAÇ VE KAPSAM

1. Bu yönetmelik, (6235) 7303 sayılı TMMOB Kanununun 2. (b) maddesi ve 6785 sayılı İmar Kanununun 14 maddesi ve bu madde uyarınca çıkarılmış «Fen Adamlarının Selahiyetleri ve Belediyelere Karşı Deruhte edebilecekleri Fenni Mesuliyet Hudutları Hakkında Talimatname»nin 2. maddesi ile «İmar ve Yol İstikamet Planlarının Tanzim Tarzları ve Teknik Şartları ile bunları yapacaklarda aranacak Ehliyet Dair Yönetmelik»in 4. maddesine dayanılarak hazırlanmıştır.
2. Yönetmeliğin amacı, kamu yararı açısından mesleğin gelişmesi, hizmetin disiplin altına alınması, Şehir ve Bölge planlarının hak ve yetkilerinin korunması ve ekonomik, güvenilir, imar mevzuatına uygun planlar elde edilmesidir.
3. Bu yönetmelikte geçen;

ODA : TMMOB Şehir Planlama Mimar ve Mühendisleri Odası

PLAN : İmar ve Yol İstikamet Planları ile Mevzi İmar Planları

PLANCI : Şehircilik hizmeti yapacak olan Şehir ve Bölge plancısı ve Ehliyet Yönetmeliği» gereğince Ehliyet Belgesi almış kişi

ÜCRET YÖNETMELİĞİ : ŞPMMO Şehircilik Hizmetleri En-az Ücretleri Yönetmeliği yerine kullanılmıştır.

## ● HAK VE SORUMLULUKLAR

4. Planlar, İmar kanununun 14. maddesi ve Ehliyet Yönetmeliği 4. maddesi uyarınca Ehliyet Belgesi almış kişilerce deruhte edilebilir.  
Kanunlar gereğince büro açmadan plan yapabilecek üyelerin hakları saklıdır.
5. Plancı işverenle Ücret Yönetmeliği'ne ve Odanın Tip Sözleşmesine uygun olarak bir hizmet sözleşmesi yapacaktır.

6. Plancının bir yıl içinde düzenleyebileceği plan sayısı, Yönetim Kurulunun belirlediği bölgeler itibariyle kabul ettiği kontenjan tavanını aşamaz. Bir planın bittiği belgelendirildiğinde, o plan plancının kontenjanından düşülür.
7. Planlar İmar Mevzuatına Türk Standartlarına ve Odanın «Enaz ölçütlerine» uygun olarak hazırlanacaktır.
8. Bu yönetmelik kanunlar, tüzükler, yönetmelikler ve karar-namelere uymamaktan dolayı, plancıyı sorumluluktan kurtarmaz.

### ● VİZE İŞLEMİ

9. İmar mevzuatına uyularak düzenlenen kesin planlar belediyelere veya İmar ve İskân Bakanlığı ve ilgili diğer kuruluşlara verilmeden önce, büronun bağlı bulunduğu Oda birimine başvurulur. Bu başvuruda planla birlikte;

a) Hizmet Sözleşmesi

b) Bitirdiği Okul ve bitirme yılı

c) Planlanan alan Belediye sınırları dışında ise İmar ve İskan Bakanlığı'ndan alınmış «Ön İzin» getirilecektir.

Plancı, plan ve belgeleri kendisi getirecektir.

10. Plan paftası (veya paftalarından işaretler bölümünü içeren pafta) nın işaretler bölümüne plancının;

a) İsim Soyadı ve imzası

b) Bitirdiği Okul ve bitirme yılı

c) Diploma numarası

d) İİB Ehliyet Belgesi tarih ve Numarası

e) Oda üye numarası

f) Planın düzenlendiği tarih eklenmek zorundadır.

11. Plan ve belgelerin bu yönetmelik hükümlerine uygunluğu görüldükten veya sağlandıktan sonra vize işlemi yapılır.

12. Vize işlemi tamamlandıktan sonra Oda Yönetim Kurulu tarafından belirlenecek tarifeye göre plancı tarafından vize ücreti ödenir.

13. Oda Yönetim Kurulunca hazırlanacak vize tarifesinde vize ücreti hizmet sözleşmesindeki ücretin % 1'ini aşamaz.
14. Vize işlemi, tasarım ilkeleri ve normları ile alan -nüfus- yoğunluk hesapların irdelenmesi niteliğinde bir işlem olmadığından, onay niteliği taşımaz. Vize, Odaca istenen koşulların sağlandığını ve bu açıdan onay makamına sunulabilecek düzeyde olduğunu belirler.

#### ● CEZA VE YAPTIRIMLAR

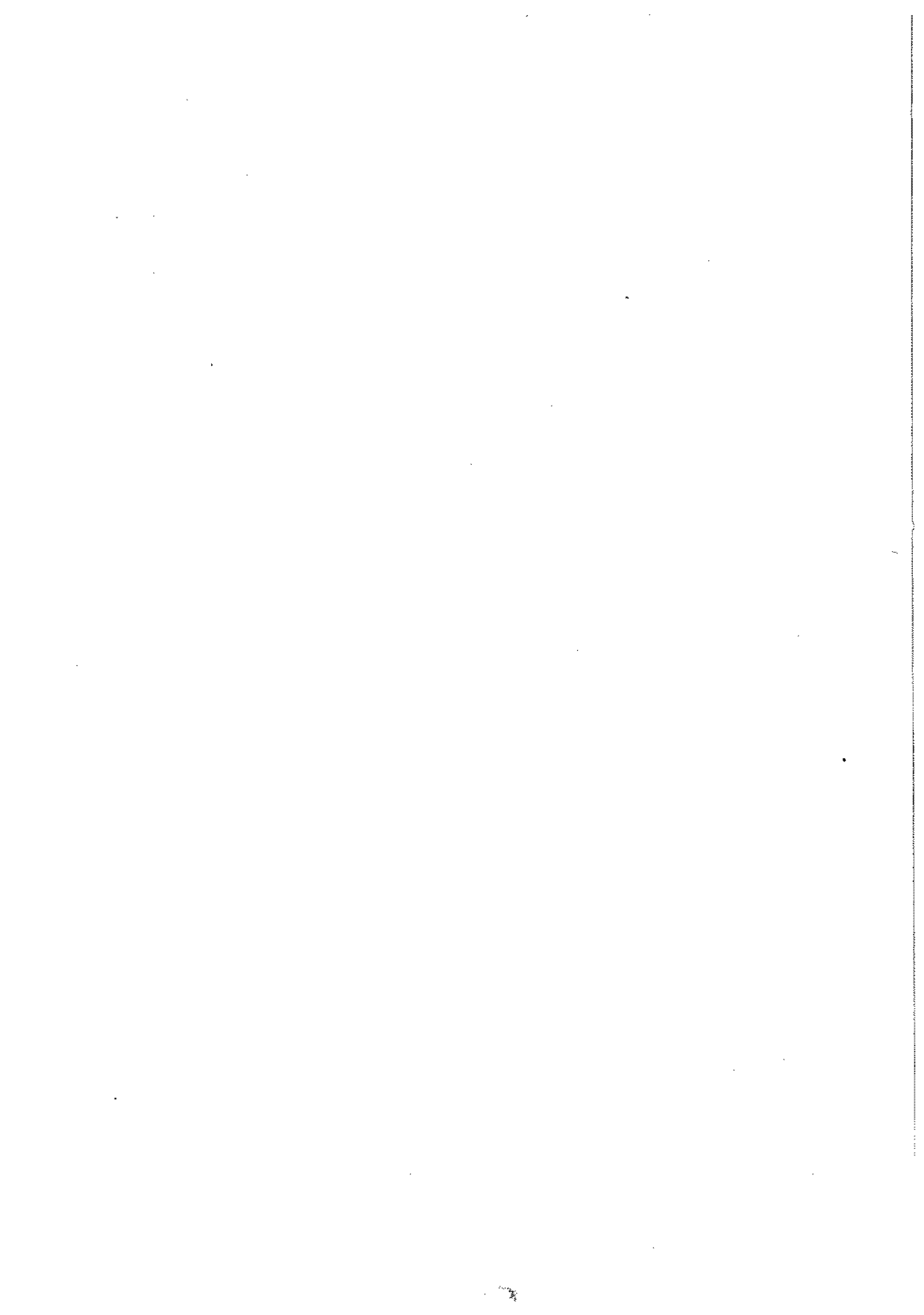
15. Bu yönetmelik hükümlerine aykırı davranan plancılar hakkında, durumları, Yönetim Kurulunda incelenerek sıra ile;
  - a) Yazılı uyarmada bulunulur
  - b) Yazılı ihtarda bulunulur
  - c) Plancının Büro Tescil İşlemleri 6 aya kadar durdurulur
  - d) Söz konusu durumun tekrarlanmasında 16. maddeye göre Oda Onur Kurulu'na verilir.
16. 8. maddenin dışında kalan durumlarda, Odadan vize almadan onay makamlarına plan sunan ve bu yönetmelik esaslarına uymayan plancılar hakkında meslek ve meslektaş haklarını açıkça çiğnemek, meslek onuruna aykırı hareket ve meslek birliğini bozucu davranıştan ŞPMMO tüzüğü gereğince ceza yaptırımları uygulanır.
17. Madde 15. c., 15. d., ve 16. maddedeki cezalar oda yayın organları yoluyla duyurulur.

#### ● YÜRÜTME VE YÜRÜRLÜK

18. Bu yönetmelik Oda Yönetim Kurulu'nca yürütülür.
19. Bu yönetmelik Oda Genel Kurulu'nca kabul edilmesiyle yürürlüğe girer.

GEÇİCİ MADDE 1. Bu yönetmelik Oda İlk Genel Kuruluna kadar ve Yönetim Kurulunun 9.8.1979 tarih ve 17/2 sayılı kararıyla yürürlüğe konmuştur;

GEÇİCİ MADDE 2. Bu yönetmelik, Oda bülteninde yayınlanmasından bir ay sonrasına kadar yapılmış hizmet sözleşmelerine uygulanmaz.



**GÖNDEREN :**

**TMMOB ŞEHİR PLANLAMA  
MİMAR VE MÜHENDİSLERİ ODASI**

**KONUR SOK. NO: 4/2 YENİŞEHİR -ANKARA  
SAHİBİ ve SORUMLUSU: YUSUF OKÇUOĞLU  
TELEFON: 25 52 83/5**

**GİDECEĞİ YER :**

**MATBUA**