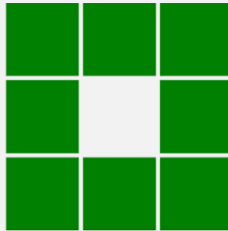


ARTVİN İLİ MERKEZ İLÇESİ

**ARTVİN SAĞLIK TESİSİ
(HASTANE) YER SEÇİMİ**

TEKNİK GÖRÜŞ VE İNCELEME RAPORU



TMMOB

Şehir Plancıları Odası

Trabzon Şubesi

1. GİRİŞ

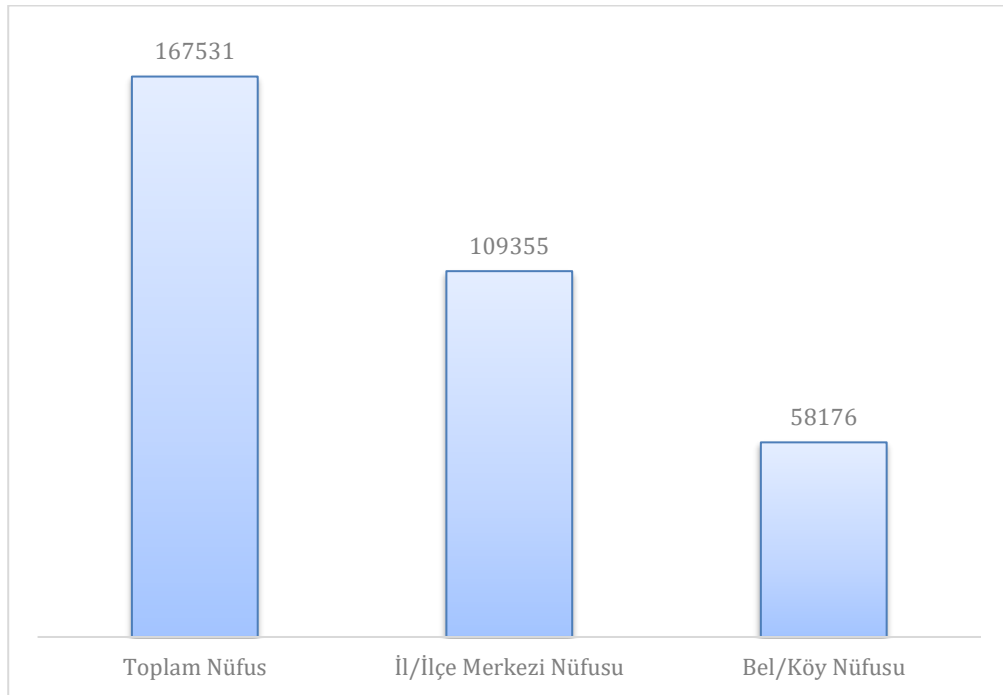
Bu çalışma, Artvin il merkezinde planlanan 400 yataklı devlet hastanesi yatırımının yer seçimini; planlama ilkeleri, şehircilik esasları, erişim ve hizmet kapasitesi boyutları ile birlikte incelemeyi ve değerlendirmeyi amaçlamaktadır. Çalışma, analiz paftası, kamuya açık plan raporları, Sağlık Bakanlığı açıklamaları, Artvin İl Sağlık Müdürlüğü WEB sayfaları, TÜİK verileri ve yer seçimine konu öneri alan kapsamında Artvin ili kent merkezine yapılan teknik gezideki tespitlere dayanılarak oluşturulmuştur. Teknik rapor hazırlanırken temel araştırma sorular şunlardır:

- Artvin ilinin bütününe hizmet edecek yeni bir sağlık yatırımı olarak devlet hastanesine ihtiyaç var mı?
- Öngörülen devlet hastanesinin hizmet çapı Artvin ilinin tamamını kapsar mı?
- Belirlenen yer seçimi ile il merkezi ve ilçelere ilişkin ulaşım kararlarındaki çözümler ne şekilde olacak ve alınan ulaşım kararları nelerdir?
- Devlet hastanesi için alternatif alanlar var mıdır?

Yapılan bu değerlendirmeler ile söz konusu sağlık yatırımının yer seçiminin ve ulaşım kararlarının uygunluğunun değerlendirilmesi ile Artvin ilinde büyük bir mekansal kullanım kararı olan devlet hastanesinin gerekliliğinin ve alternatif çözümlerin ortaya konulması hedeflenmektedir.

1.1. Hastane Yer Seçiminde Etkili Olan Artvin İli Nüfus Dinamikler

TÜİK nüfus verileri hastane yer seçimi bakımından en az dört nedenle önemlidir. Birincisi, toplam nüfus büyüklüğü ve bunun zaman içindeki değişimi; ikincisi, nüfusun merkez ile kırsal arasında nasıl dağıldığı; üçüncüsü, yaşlı nüfus oranı; dördüncüsü ise hane büyüklüğü ve hizmet erişim alışkanlıklarıdır. 2025 ADNKS sonuçlarına göre Artvin'in toplam nüfusu 167.531 kişidir; bunun 109.355'i il/ilçe merkezlerinde, 58.176'sı ise belde ve köylerde yaşamaktadır. Dolayısıyla nüfusun anlamlı bir bölümü dağınık ve kırsal yerleşmelerde yaşamaktadır.



Şekil 3. 2025 Yılına Ait Artvin İli Nüfus Dinamikleri Grafiği (TÜİK, 2025)

TÜİK 2025 yılı istatistiklerine göre Artvin ilinin yaşlı nüfus oranı %17,1 düzeyindedir. Bu durum Artvin ilini yaşlı nüfus oranı yüksek iller arasında olduğunu göstermektedir. Yaşlı nüfus oranının yüksek olduğu illerde sağlık tesisi yer seçimi daha hassas hale gelmektedir.

Hareket kabiliyeti kısıtlı olan yaşlı nüfus için hastanenin toplu taşıma hatlarına yakınlığı, düz veya düze yakın nitelikteki bir arazide konumlanması ve geniş bir ambulans/acil servis erişimine sahip olması hayati önem taşır. Yer seçiminde merkeze uzak, dağlık veya ulaşımı zor bölgeler dışarıda bırakılmalıdır.

Yaşlı nüfusun yüksek olması, hastanenin uzun dönemli bakım ve evde sağlık hizmetleri entegrasyonu için de bir merkez olmasını gerektirir. Bu durum, hastane kampüsünün gelecekte genişleyebilecek, ek bakım üniteleri veya huzurevi entegrasyonlarına izin verecek büyüklükte bir araziye kurulmasını zorunlu kılar.

1.2. Artvin İli Yeni Devlet Hastanesi İhtiyaç Gerekliliği

Artvin ilinde yeni bir sağlık yatırımına (hastaneye) ihtiyaç olduğu, yalnızca yerel taleplerden ibaret değildir. TÜİK 2025 verilerine göre il genelinde toplam hastane sayısı 8, toplam yatak sayısı 416, 1.000 kişi başına düşen hekim sayısı 2,0 ve 100.000 kişi başına düşen yatak sayısı 248'dir.

Kamuoyunda ve basın açıklamalarında Artvin ilinden Trabzon iline yılda yaklaşık 20.000 hastanın sevk edilmek zorunda kaldığı, doktor eksikliği ve hastanelerdeki bazı sağlık birimlerinin (bölümlerin) bulunmaması neden olarak gösterilmektedir. Bu sevk sayısı ikincil kaynaklı bir veri olmakla birlikte, kapasite yetersizliği tartışmasının sahada güçlü biçimde var olduğuna işaret etmektedir.

Bu verilerin şehircilik ilke ve esasları doğrultusunda anlamı şudur: Artvin ilinde sağlık kapasitesinin artırılması yönündeki ihtiyaç gerçektir; ancak kapasitenin arttırılması ihtiyacı tek başına yeni bir hastane yatırımı için belirleyici kriter olmamalıdır. Bu doğrultuda alınan hızlı ve alternatif bulunmayan yer seçimi kararı her ne kadar kamu yararı düşünülerek yapılsa da inşa sürecinden sonra ortaya çıkabilecek kamu zararları da düşünülmelidir. Artvin ili devlet hastanesine yönelik yapılan sağlık yatırımı için, "yatırıma ihtiyaç var" önermesi ile "önerilen alan doğrudur" önermesi aynı şey değildir. İlk önerme sağlık planlaması ile ikincisi ise yer seçimi analizi ile doğrulanmalıdır.

Sağlık Bakanlığı'nın Ağustos 2025 tarihli açıklaması da bu ihtiyacı dolaylı biçimde teyit etmektedir. Açıklamada Artvin merkeze en az 400 yataklı hastane projesi üzerinde çalışıldığı, Arhavi'de mevcut hastanenin daha etkin kullanılmasına yönelik adımlar atılacağı ve Hopa'ya da yeni bir sağlık tesisi kazandırılmasının planlandığı belirtilmiştir. Bu çerçevede, sorunun yalnızca il merkeziyle sınırlı olmadığını; merkez ile ilçeler arasında kademelendirilmiş bir çözüm arandığını göstermektedir. Ancak merkezde yapılması planlanan 400 yataklı hastane yatırımının ilçelerin ihtiyacını karşılayıp karşılayamayacağı kent merkezi ile ilçelerin ulaşım potansiyeli ile doğrudan bağlantılıdır.

1.3. Artvin İli Bütünündeki Sağlık Kapasitesinin Değerlendirilmesi/Analiz Edilmesi

Artvin İl Sağlık Müdürlüğü listesinde kent merkezi dışında Ardanuç, Arhavi, Borçka, Hopa, Murgul, Şavşat ve Yusufeli ilçelerinde hastane birimleri bulunmaktadır (Bkz. Tablo 1). Bu durum, ilçe taleplerinin sağlık sistemi içinde zaten önemli olduğunu göstermektedir. Ancak Artvin ilinde yapımı planlanan 400 yataklı devlet hastanesi kent merkez odaklı tekil model algısı yaratmaktadır.



Tablo 1. Artvin İli ve İlçelerinin Sağlık Kapasitesi

İlçeler	Sağlık Tesis Durumu	Yatak Kapasitesi (Mevcut)	OECD Standardına Göre Olması Gereken (Kişi/Yatak)	Hekim Sayısı (En Az)	Nüfus	Artvin Merkez Arası Mesafe	Artvin Merkez Arası Süre (Araç)
Arhavi	1 Adet Devlet Hastanesi	50	92	24	22.025	68.8 Km	1 Saat 19 Dk
Hopa	1 Adet Devlet Hastanesi	56	113	24	27.844	59.1 Km	1 Saat 10 Dk
Ardanuç	1 Adet Devlet Hastanesi	15	42	13	10.889	41.3 Km	57 Dakika
Yusufeli	1 Adet Devlet Hastanesi	25	71	8	17.564	75.8 Km	1 Saat 23 Dk
Şavşat	1 Adet Devlet Hastanesi	50	67	24	16.151	71 Km	1 Saat 32 Dk
Murgul	1 Adet Devlet Hastanesi	10	25	3	6.457	49.3 Km	1 Saat 3 Dk
Kemalpaşa	-	-	38	-	9.263	75.3 Km	1 Saat 32 Dk
Borçka	1 Adet Devlet Hastanesi	40	88	18	21.628	34.2 Km	47 Dk
Merkez	1 Adet Devlet Hastanesi	170	147	Bulunamadı	35.710	-	-

OECD verilerine göre hastane yatak kapasitesi bakımından ortalama 1.000 kişiye 4,2 yatak, Türkiye’de ise 1.000 kişiye 3,1 yatak bulunmaktadır. Yatak kapasitesinde ortalamanın altında olan Türkiye hekim yoğunluğunda da, OECD verileri incelendiğinde ortalamanın altında kalmaktadır.

Sağlık yatırımları açısından kapasite değerlendirmesinde yalnızca toplam yatak sayısına değil, hizmetin mekânsal erişilebilirliğine, coğrafi koşullara ve nüfusun yerleşim desenine de bakılması gerekir. Bununla birlikte Artvin ili açısından durum yalnızca il merkezine yeni yatak kapasitesi eklemek değil, dağınık yerleşim yapısı ve zor ulaşım koşulları nedeniyle ilçe ölçeğinde hizmete erişiminin güçlendirmenin gerekliliğidir. Artvin’in genel olarak dağlık bir topoğrafyaya sahip olduğu, il genelinde düz alanların son derece sınırlı bulunduğu ve ulaşım imkânlarının topografik yapı nedeniyle kısıtlı olduğu bilinmektedir. Bu nedenle sağlık hizmetinin planlanmasında merkezdeki kapasite artışından çok, hizmete zamanında erişim belirleyici ölçütlerden biri olmalıdır.

Artvin ilinde sağlık yatırımlarının planlanmasında, yalnızca yatak kapasitesinin/sayısının artırılması değil; hizmetin hangi nüfusa, hangi erişim koşulları altında ve nasıl bir mekânsal organizasyon çerçevesinde sunulacağına birlikte değerlendirilmesi gerekmektedir. Sağlık yatırımlarının ölçeği belirlenirken nüfus büyüklüğü, nüfus eğilimleri, mevcut sağlık altyapısı, ilçe hastanelerinin durumu ve yerleşmeler arası ulaşım ilişkileri birlikte ele alınmalıdır.

Bu kapsamda, özellikle kıyı aksında yer alan Hopa, Kemalpaşa ve Arhavi ilçelerinin ulaşım sistemi dikkate alındığında, Artvin merkezde yapılacak büyük ölçekli bir hastanenin bu ilçeler bakımından birincil tercih noktası hâline gelmeyeceği değerlendirilmektedir. Hopa ve Arhavi'nin 'nın il merkezine mesafesi sırasıyla yaklaşık 60 km ve 70 km mesafede bulunması; Kemalpaşa'nın da Sarp Sınır Kapısı aksında yer alması nedeniyle, kıyı ilçelerinden merkeze yönelimin kentin iç kesimlerinde kalan ilçelere kıyasla aynı düzeyde gerçekleşmeyeceği açıktır. Bu nedenle, merkezde yapılması öngörülen devlet hastanesinin hizmet alanı ve kapasitesi değerlendirilirken, ilin tamamının merkeze eşit ölçüde yöneleceği varsayımına dayalı bir yaklaşımın ihtiyatlı bir şekilde ele alınması gerekmektedir.

Tablo 1'de yer alan veriler incelendiğinde, Artvin Merkez, Ardanuç, Yusufeli, Şavşat, Murgul ve Borçka ilçelerinin toplam nüfusunun 108.399 olduğu; bu ilçelerde yer alan devlet hastanelerinin toplam yatak kapasitesinin ise 310 olduğu görülmektedir. OECD ortalamasının 1.000 kişiye 4,2 yatak, Türkiye ortalamasının ise 1.000 kişiye 3,1 yatak düzeyinde olduğu dikkate alındığında, söz konusu nüfus için OECD standardına göre yaklaşık 455 yatak, Türkiye ortalamasına göre ise yaklaşık 336 yatak gerekmektedir. Buna göre mevcut durumda 1.000 kişiye düşen yatak sayısı yaklaşık 2,86 olup, bu düzeyin hem OECD hem de Türkiye ortalamasının altında kaldığı anlaşılmaktadır.

Bununla birlikte, mevcut açık doğrudan 400 yataklı yeni bir hastane yapılmasını zorunlu kılmamaktadır. Zira mevcut 310 yatağa ilave 400 yatak eklenmesi hâlinde toplam kapasite 710 yatağa ulaşacak, bu da yaklaşık 1.000 kişiye 6,55 yatak anlamına gelecektir. Bu düzey, hem Türkiye ortalamasının hem de OECD ortalamasının belirgin biçimde üzerine çıkmaktadır. Buna karşılık, azami 200 yataklı yeni bir yatırımın toplam kapasiteyi 510 yatağa çıkaracağı, bunun da yaklaşık 1.000 kişiye 4,70 yatak düzeyine karşılık geleceği görülmektedir. Bu itibarla, 200 yatak düzeyindeki bir yatırım mevcut açığı karşılayabilecek, ancak ihtiyaçtan fazla kapasite üretmeyen daha dengeli bir çözüm seçeneği sunduğu değerlendirilmektedir.

Öte yandan Borçka, Murgul, Şavşat, Ardanuç ve Yusufeli ilçelerinde mevcut devlet hastanelerinin bulunması, Artvin merkezde planlanacak hastanenin ilin tamamını tek başına hizmet eden bir sağlık odağı olarak değil; bu ilçeleri destekleyen, sevk zincirini azaltan, ileri tanı ve tedavi kapasitesini güçlendiren bir üst ölçek sağlık yatırımı olarak ele alınmasını daha uygun kılmaktadır. Bu çerçevede merkezde yapılacak yatırımın, özellikle iç kesimlerdeki/güneydeki ilçelerin sağlık altyapısını tamamlayan ve destekleyen bir referans hastane anlayışıyla planlanması daha isabetli olacaktır.

Diğer taraftan, sağlık yatırımlarının yalnızca merkezde büyük ölçekli yeni bir hastane yapımı seçeneği üzerinden değerlendirilmesi yeterli görülmemelidir. İlçelerde mevcut hastanelerin fiziki kapasitesinin artırılması, yatak sayılarının güçlendirilmesi, yoğun bakım ve acil servis altyapısının geliştirilmesi, uzman hekim ve tıbbi cihaz donanımının desteklenmesi suretiyle çok merkezli bir sağlık hizmeti modelinin de dikkate alınması gerekmektedir. Böyle bir yaklaşım, vatandaşların buldukları yerleşimlerde temel ve orta düzey sağlık hizmetlerine daha hızlı erişmesini sağlayacak, hasta sevk baskısını azaltacak ve il merkezine bağımlılığı sınırlandıracaktır.

Ayrıca nüfus eğilimleri de yatırım ölçeğinin temkinli belirlenmesi gerektiğini göstermektedir. TÜİK ADNKS verilerine göre Artvin'in toplam nüfusu 2023 yılında 172.356, 2024 yılında 169.280, 2025 yılında ise 167.531 olarak gerçekleşmiştir. Buna göre il nüfusu iki yılda 4.825 kişi azalmış, yaklaşık %2,8 oranında bir gerileme yaşanmıştır. Nüfus kaybı yaşayan bir ilde, ihtiyacı aşan büyüklükte merkezi ve

tekel yatırımlar yerine; kademeli, dengeli ve erişilebilirliği önceleyen bir sağlık yatırımı yaklaşımının benimsenmesi daha uygun görünmektedir.

Bu nedenle, Artvin’de planlanan hastane yatırımına ilişkin değerlendirmelerin yalnızca merkezde büyük ölçekli yeni bir hastane kurulması yaklaşımıyla sınırlı tutulmaması; ilçe hastanelerinin kapasite, branş çeşitliliği, personel yeterliliği ve teknik altyapı bakımından güçlendirilmesini de içeren karşılaştırmalı bir ihtiyaç ve erişilebilirlik analizi temelinde ele alınması gerekmektedir.

2. ARTVİN İLİ ŞEHİR HASTANESİNİN YER SEÇİMİNİN MEKÂNSAL OLARAK DEĞERLENDİRİLMESİ

Artvin İli kent merkezindeki fiziksel ve doğal eşikler eşikleri göz önünde bulundurulduğunda kentin iki yerleşim birimini ayıran Çoruh nehrinin en önemli doğal eşik olarak ön çıktığı görülmektedir (Bkz. Şekil 1). Şekil 1’de yapılan çevresel durum ve etki değerlendirmesi analizinde kentsel gelişim eğiliminin 1/1000 ölçekli Uygulama İmar Planı kararlarında Seyitler bölgesi olarak belirlendiği anlaşılmaktadır.



Şekil 1. Artvin İli Devlet Hastanesine Yönelik Yer Seçimi Yapılan Alanın 1/1000 Ölçekli Uygulama İmar Planındaki Planlama Kararlarındaki Yeri

Devlet hastanesi olarak belirlenen alanın planlama kararları açısından değerlendirildiğinden 1/1000 ölçekli uygulama imar planı kararlarında plan onama sınırı dışarısında kaldığı, çevresindeki planlama kararlarına bakıldığında ise kuzeybatısının gelişme konut alanı, güneybatısının Jeolojik Sakıncalı alan olduğundan ağaçlık alan ve park, doğusunun TİCK (Ticaret+konut) alanı planlandığı görülmektedir. Bu kararlar doğrultusunda Seyitler bölgesinin bir komşuluk birimi niteliğinde konut

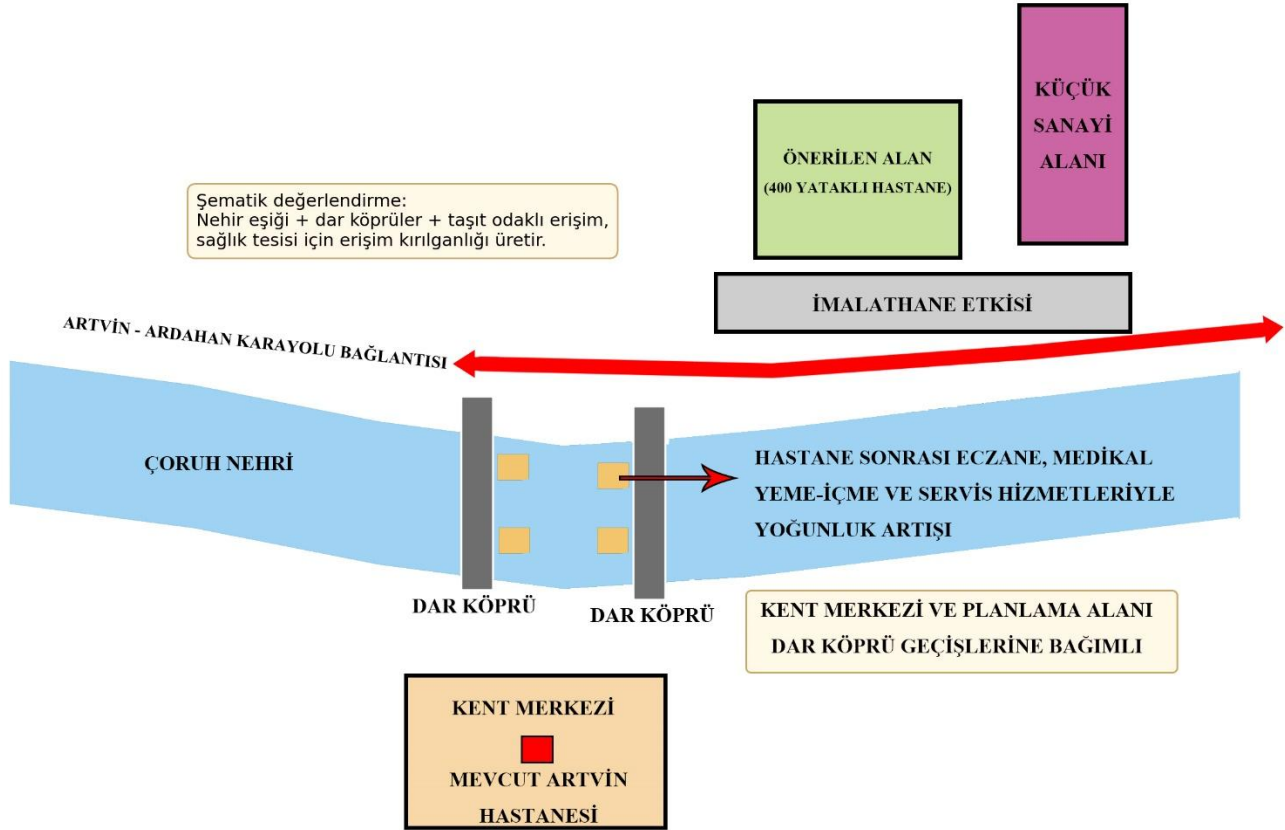
Plan değişikliğinin planların hiyerarşik yapısı göz önünde bulundurulduğundan öncelikli olarak çevre düzeni planında yapılması, sonrasında ise alt ölçekli imar planlarının yapılması gerekmektedir.

ÇDP değişikliği Çevre, Şehircilik ve İklim Değişikliği Bakanlığı tarafından onaylanıp askı süreci tamamlandıktan sonra, Artvin Belediyesi (veya ilgili idare) tarafından **1/5.000 ölçekli Nazım İmar Planı** ve **1/1.000 ölçekli Uygulama İmar Planı** yapılarak alan "Hastane/Sağlık Alanı" olarak planlanması gerekmektedir.

Ancak ülkemiz koşullarında üst ölçekli plan kararları oluşturulmadan alt ölçekli planların yapıldığını veya sağlık tesisi alanının inşa edilebildiği emsal örnekleri mevcuttur. Bu durumda şu göz ardı edilmemelidir ki onaylanmayan veya iptale konu olabilecek her türlü planlama kararı sonrasında göz ardı edilemeyecek kamu zararları oluşturabilmekte ve kamunun omuzlarında oldukça önemli bir ekonomik yüke neden olmaktadır.

3. ARTVİN İLİ ŞEHİR HASTANESİ YER SEÇİMİNİN ULAŞIM SİSTEMİNE ETKİLERİNİN İNCELENMESİ

Kentsel kullanımlarının yer aldığı kent merkezi ile Seyitler mevki arasındaki önemli eşik olan Çoruh nehri iki önemli ulaşım bağlantı noktası barındırmaktadır. Kentin nüfusunun tamamına yakınının kent merkezinde ikamet ediyor olmasından kaynaklı olarak iki mevki arasındaki ulaşımın herhangi bir afet ve acil durum sırasında kesintiye uğramayacağı garanti edilmelidir. İki yönlü trafiğin sınırlı sayıda ve dar köprü geçişleri ile sağlandığı yapılan teknik gezi sırasında tespit edilmiştir (Bkz. Şekil 3).



Şekil 3. Artvin İli Kent Merkezi ve Öner Devlet Hastanesi Yer Seçimi Arasındaki Ulaşım Sistemine Ait Şematik Gösterim

Söz konusu mevkiiler arasındaki trafiğin durması halinde kent içerisinde topografik eşiklerden kaynaklı alternatif bir güzergâhın olmaması büyük mekânsal kullanımların yer seçiminde dikkat edilmesi gereken önemli bir husustur. Kent için önemli bir mekânsal kullanım kararı olan devlet hastanesi; personel, refakatçi, servis ve ticari yan kullanımların oluşturacağı yeni hareketlilik, mevcut köprü geçişlerinde ve ulaşım aksları üzerinde ilave bir trafik yoğunluğu oluşmasına neden olacaktır.

Seyitler ve kent merkezi arasındaki ulaşım bağlantısı yaklaşık 10-12 metre en kesitindeki taşıt yolu ve köprü ile sağlanmaktadır (Bkz. Şekil 3). Köprü bağlantıları ve devamındaki aksların taşıt öncelikli güzergahlar olduğu anlaşılmakta ve bu durum yaya erişiminin bölgeler arası olanaksızlığını/zayıflığını göstermektedir.

Yer seçimi yapılan devlet hastanesi için bahsi geçen yaya ve taşıt ulaşımı sağlık tesislerinin yer seçimini belirleyen en önemli kriterlerden biridir. Devlet hastanesi gibi önemli bir sağlık kuruluşunun kamusal olarak erişilebilir bir lokasyonda ve toplu taşıma ile beslenen, özel araç zorunluluğuna ihtiyaç duyulmayan bir mevkide olması gerekmektedir. Özellikle yaşlılar, düşük gelirli gruplar, özel aracı olmayanlar ve refakatçiler bakımından erişim eşitliği göz önünde bulundurulmalıdır.

Devlet hastane yatırımı sonrasında yer seçimi yapılan bölgede özel sektör tarafından; eczane, medikal, kısa süreli konaklama, yeme-içme, servis ve diğer destek kullanımlarının yer seçmesi kuvvetle muhtemeldir. Bu nedenle tartışılan **yalnızca bir hastane binasının yeri değil; zamanla oluşacak yeni bir sağlık odaklı alt merkezin nerede kurulacağıdır**. Seyitler bölgesinde oluşturulması muhtemel nüfus ve işlevsel yoğunluğun kent merkezi ile erişilebilirlik imkanları Çoruh nehri üzerindeki iki köprü ile sağlanacaksa alternatif çözümlerin ve acil durum anlarındaki ihtimaller zinciri düşünülmelidir. Mevcutta var olan iki köprü bağlantısındaki ulaşım sorunları yeni bir trafik akışına neden olan hastane kullanımıyla trafik, otopark ve erişim vb. sorunlar daha görünür hale gelecektir.

3.1. Taşıt Trafik Hacminin Değerlendirilmesi

Mekânsal erişim kısıtları çerçevesinde, planlanan hastane yatırımının ulaşım sistemi üzerindeki olası etkilerinin nicel olarak değerlendirilmesi önem arz etmektedir. Sağlık tesislerine yönelik trafik üretim katsayıları incelendiğinde, hastanelerin pik saatlerde yaklaşık 0,9-1,7 araç yolculuğu/yatak/saat, günlük ölçekte ise 10-16 araç yolculuğu/yatak/gün aralığında bir trafik üretimi oluşturduğu görülmektedir.

Bu çerçevede, planlanan 400 yataklı hastane için yapılan gösterge nitelikli hesaplama göre; Pik saatlerde yaklaşık 360-680 araç yolculuğu/saat, günlük toplamda ise yaklaşık 4.000-6.400 araç yolculuğu/gün düzeyinde bir ulaşım talebinin oluşabileceği değerlendirilmektedir.

Bu talebin; sağlık personeli, hasta, refakatçi, ziyaretçi, ambulans ve servis araçlarının yanı sıra, zaman içerisinde gelişmesi muhtemel ticari ve hizmet kullanımları (eczane, medikal, yeme-içme, konaklama vb.) ile artış göstereceği öngörülmektedir. Bu durum, hastane kullanımının etkilerinin yalnızca proje alanı ile sınırlı kalmayarak, kent genelinde ulaşım sistemine yansıtılabileceğini göstermektedir.

Önerilen yer seçiminin ulaşım açısından değerlendirilmesinde, erişimin sınırlı sayıda bağlantı noktası ve köprü geçişleri üzerinden sağlanması önemli bir belirleyici olarak ortaya çıkmaktadır. Bu çerçevede, hastane kaynaklı ek trafik yükünün özellikle pik saatlerde köprü geçişleri ve yaklaşım yollarında yoğunluk artışına neden olabileceği; mevcut trafik koşulları ile birlikte değerlendirildiğinde gecikme sürelerinde artış ve kapasite kullanım oranlarında yükselme oluşturabileceği öngörülmektedir.

Bununla birlikte, bölgenin topoğrafik ve iklimsel özellikleri doğrultusunda karayolu ağında dönemsel kapasite kısıtlarının (heyelan, taşkın, bakım-onarım çalışmaları vb.) ortaya çıkabildiği bilinmektedir. Bu tür durumlar, erişimin sürekliliği açısından ilave riskler oluşturmakta olup, hastane gibi kesintisiz erişim gerektiren kullanımlar açısından ulaşım sisteminin farklı senaryolar altında değerlendirilmesini gerekli kılmaktadır.

Ayrıca, önerilen alana erişimin taşıt öncelikli bir aks üzerinden sağlanması ve yaya erişiminin sınırlı olması, özellikle yaşlı ve dezavantajlı kullanıcı grupları açısından erişilebilirlik düzeyinin ayrıca ele alınmasını gerektirmektedir. Bu bağlamda, erişim olanaklarının yalnızca taşıt trafiği üzerinden değil, yaya ve toplu taşıma bileşenleri ile birlikte değerlendirilmesi önemlidir.

Bu çerçevede, planlanan yatırımın ulaşım sistemi üzerindeki etkilerinin sağlıklı biçimde ortaya konulabilmesi için; köprü ve bağlantı noktalarındaki trafik yüklerinin, pik saat koşullarında kavşak performanslarının, acil ulaşım sürelerinin, toplu taşıma hizmet düzeyinin, yaya erişilebilirliğinin ve otopark ihtiyacının birlikte değerlendirildiği kapsamlı bir ulaşım ve trafik etüdünün hazırlanması önerilmektedir.

4. YAPILAN TEKNİK GEZİ ÇALIŞMASINDAN ELDE EDİLEN ÇIKARIMLAR

Artvin ili kent merkezine ve öneri hastane alanına 02.05.2026 tarihinde TMOBB Şehir Plancıları Odası Trabzon Şubesi teknik heyeti olarak bir gezi yapılmıştır. Alanda öncelikli olarak Seyitler mevkiinde öneri hastane alanı ve çevresinde gerekli saha incelemeli yapılmıştır. Saha incelemeleri sırasında yapılan tespitler şu şekildedir;

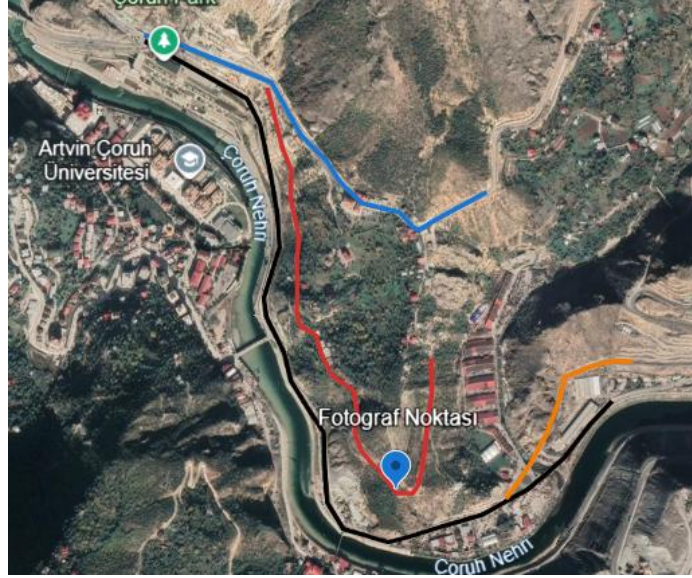
- 1- Yer Seçimi yapılan bölgenin ve çevresinin oldukça eğimli, engebeli ve dağlık bir topografyaya sahip olduğu görülmüştür. Alanın özellikle Çoruh nehrine bakan kesimlerindeki eğimin yerleşilebilirlik kriterleri açısından oldukça yüksek olduğu Şekil 4'te görülmektedir.



Şekil 4. Öneri Hastane Alanı Çoruh Nehrine Bakan Yamaç Görseli ve Çekim Noktası

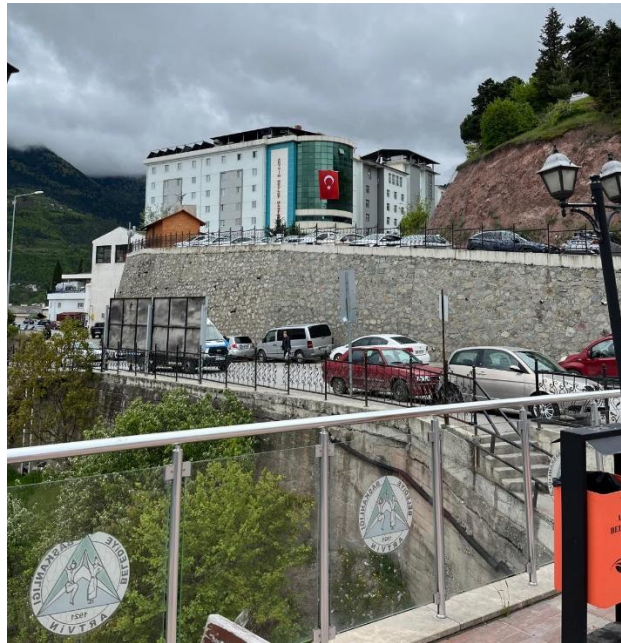
Alan içerisinde mevcut eğimin oldukça yüksek olması ve imar planı kararlarında Şekil 4'te görülen yamaçların jeolojik açıdan sakıncalı olduğu bilgisi oldukça önemli olmakla beraber bu alanların açık bir şekilde yer seçiminde değerlendirme dışı olması gerektiğini göstermektedir.

- 2- Alanın ulaşım bağlantıları için gözlemsel verilerde Şekil 5'te yer alan yol güzergahları üzerinde inceleme yapılmıştır. Mavi renk ile gösterilen güzergah en sık kullanılan kent içi yollardan birisidir. Öneri olarak seçilen sağlık alanının ise en güçlü ulaşım bağlantısının sağlanabileceği yol güzergahıdır. Kırmızı renk ile gösterilen yol ise stabilize nitelikte bir yol olmakla beraber alternatif bir güzergah olabilecek özelliindedir. Ancak bu durum düşünülmesi halinde oldukça kapsamlı bir çalışma gerçekleşmesi gerekmektedir. Mevcut hali ile tek şerit/tek araç izine sahip yetersiz bir güzergah olmakla beraber alternatif bağlantı noktalarına da sahip değildir.



Şekil 5. Öner Sağlık Tesis Alanı ve Çevresine Ait Ulaşım Aksaları

- 3- Kentin mevcut hastane yerleşkesinin mevcut konumunda gelişim göstermesi veya mekansal büyüklüğünü arttırmasının güç olduğu, çevresindeki trafik yoğunluğunun ve otopark sorununun dikkat çektiği görülmüştür.



Şekil 6. Artvin İli Mevcut Hastane Alanı ve Çevresi

Mevcut hastane alanı ve çevresinin büyük ölçüde yapılaşmış alana sahip olması ve merkezi iş alanına çok yakın bir mesafede konumlanmış olması trafik sirkülasyonunda bir geçiş noktası olmasına neden olmaktadır. Bu durumda trafik yoğunluğunda yaşanan artışlara sebep olarak gösterilebilmektedir.

- 4- Ulaşım bağlantıları kapsamında kent merkezi ve Seyitler bölgesi arasında bulunan Çoruh nehri üzerinde geçişi sağlayan iki adet köprü bulunmaktadır. Bu ulaşım bağlantılarına alternatif herhangi alternatif bir bağlantı noktası bulunmamaktadır. Buna karşılık olarak Artvin ilinden geçen şehirlerarası yollar kent merkezinin karşı tarafında yer almakta köprü geçişleri ile bağlantı sağlanabilmektedir. Seyitler bölgesinde ise tek alternatif güzergah üzerinden öneri sağlık tesisi alanına ulaşım sağlanabilmektedir. Mevcut durumdaki hastane alanına kent merkezi içerisindeki tek güzergah üzerinden erişim sağlanabilmekte ve alternatif ara sokakların oldukça dar ve geçişlerin zor olduğu tespit edilmiştir.

Tüm bu durumlar ulaşım çerçevesinde değerlendirildiğinde ilin coğrafi şartlarında oldukça güç sağlanan ulaşım imkanlarının yeni ve büyük bir mekansal kullanım söz konusu olduğunda oldukça detaylı bir analiz ve değerlendirme gerektirmektedir.

4.1. Alternatif Yer Seçimi Önerilerinin Değerlendirilmesi

Yapılan teknik gezi öncesinde Artvin İl Koordinasyon Kurulundan elde edilen alternatif öneri sağlık alanı bölgelerinin incelemeleri de yapılmıştır. Alternatif öneri olarak sunulan alanlar ve teknik incelemeleri şu şekildedir;

1- Mevcut Askeri Alan ve Çevresi

Kent merkezinde bulunan mevcut askeri alan önerilen alternatiflerden birisidir. Bu kapsamda kent merkezinde 51189,01 m² ve 20094,54 m² büyüklüklerinde 2 parselde toplam 72094,54 m² büyüklüğünde askeri alan bulunmaktadır. Bu alanları bir birbirinden kentin ana omurgası olarak kabul edilen bir ulaşım güzergahı ayırmaktadır. Bu bilgiler bağlamında söz konusu askeri alan hem yeterli büyüklüğe sahip olması hem de kentin ana ulaşım omurgası üzerinde yer alması ve kentsel alan içinde ve kent merkezine çok yakın konumda yer almaktadır.

Diğer taraftan mevcut askeri alan içinde çok yoğun yapılaşmanın olmaması ve asker sayısının sınırlı olduğu hususları birlikte değerlendirildiğinde; kent içindeki askeri alanların şehir çeperine veya kent dışına taşınması, modern şehircilik ilkeleri ve sürdürülebilir kentsel gelişim açısından oldukça kritik bir konudur. Çünkü gelişen mühimmat teknolojileri, askeri araç yoğunluğu ve mühimmat depolarının varlığı, yoğun nüfuslu konut alanlarının göbeğinde ciddi bir güvenlik riski oluşturmaktadır.

Sonuç olarak mevcut askeri alan; hastane için yeterli büyüklüğüne sahip olması, ana aks üzerinde yer alması ve kent merkezine yakın bir konumda yer almasından dolayı yaya ve taşıt erişimin güçlü olduğu bir alternatiftir.

2- Mevcut Stadyum Alanı ve Çevresi

Kent merkezinin kuzeybatısına yer alan bu alternatif 21.462 m² yüz ölçümüne sahip olup çevresi yapılaştığından alanın büyütülme imkanı yoktur. Bunun yanında mevcut stadyum fiili olarak kullanılmakta olup yeni bir alana taşınması da rasyonel ve mantıklı değildir. Bu nedenle bu alan alternatif bir yer özelliklerine sahip değildir.



- Sağlık yatırımlarında yalnızca yatak kapasitesi değil, ulaşım süresi de önemli olup ulaşım süresi uzadıkça hizmete erişim kalitesi düşmektedir. Hopa, Arhavi ve Kemalpaşa ilçelerinin merkez ilçeye ulaşım zorluğu görülmektedir.
- İlin tamamının merkeze aynı ölçüde yöneleceği varsayımı teknik olarak güçlü değildir.
- Hastane ile birlikte özel mülke konu; eczane, medikal, konaklama ve benzeri kullanımların bölgede yoğunlaşması beklenmekte olup bu ikincil yoğunluk, köprüler ve bağlantı yolları üzerindeki baskıyı artırabilir.
- Artvin'in dağlık yapısı ve dönemsel yol sorunları, hastane erişimini daha kritik hale getirmektedir.
- İlçe hastanelerinin varlığı, çok merkezli sağlık modeli için kurulu bir altyapı sunmaktadır.

Öneriler;

- Seyitler alanı, kesin yer seçimi kararı verilmeden önce alternatif alanlarla birlikte karşılaştırılmalıdır.
- Merkeze daha yakın, köprü bağımlılığı daha düşük, yaya, toplu taşıma ve ambulans erişimi güçlü alanlara öncelik verilmelidir.
- Yatırım öncesinde ayrıntılı bir ulaşım ve trafik etüdü hazırlanmalıdır. Bu etütte köprü kapasitesi, kavşak performansı, pik saat yükü ve acil ulaşım süreleri birlikte incelenmelidir.
- Otopark ihtiyacı ve toplu taşıma hizmet düzeyi ayrıca ortaya konulmalıdır.
- Hastanenin oluşturacağı ikincil ticari yoğunluk da planlama sürecine dahil edilmelidir.
- Jeolojik uygunluk ve afet riskleri ayrı bir teknik başlık olarak değerlendirilmelidir.
- İlçe hastanelerinin kapasite artırımı seçeneği, merkezde yapılacak sağlık yatırımı ile birlikte ele alınmalıdır. Merkezde kurulacak hastane, ilin tamamını tek başına çeken bir yapıdan çok, ilçeleri destekleyen bir referans hastane olarak ele alınmalıdır.
- Borçka, Murgul, Şavşat, Ardanuç ve Yusufeli hastanelerinin güçlendirilmesi senaryosu ayrıca çalışılmalıdır.
- Yatak sayısı, branş çeşitliliği, yoğun bakım, personel ve cihaz altyapısı birlikte değerlendirilmelidir.

Sonuç olarak Artvin kent merkezinde mevcut hastane yatak kapasitesinin OECD ve Türkiye standartlarının altında olduğu ve mevcut hastane alanında özellikle otopark yetersizliğinin olduğu tespit edilmiştir. Bu bağlamda mevcut hastanenin büyüme olanaklarının mülkiyet durumu ve kamulaştırma maliyetleri çerçevesinde araştırılması gerektiği, başka bir yerde mevcut hastane binasına ek olarak başka yeni bir hastane binasının çözüm olarak da araştırılması gerektiği şayet bu olanaklardan hiçbiri fayda-maliyet analizi sonucunda rasyonel çıkmaz ise öneri Seyitler Bölgesi ile mevcut askeri alanın uygunluğuna yönelik fizibilite raporu hazırlanmasında hem kamu kaynaklarının verimli kullanılması hem de sürdürülebilir kentsel gelişim açısından çok yerinde bir planlama yaklaşımı olacaktır. Bu planlama yaklaşımı dışında verilecek her kararın fırsat maliyetinin olması kaçınılmazdır.