

# Kentsel Değişimin Kent Kimliğine Etkisi

Ali ULU\*, İlnur KARAKOÇ\*\*

\* Yrd. Doç. Dr.,  
Şehir Plancısı,  
Anadolu Üniversitesi  
Mimarlık Bölümü,  
Eskişehir

\*\* Mimar, Büyükşehir  
Belediyesi, Bursa

Ülkemizin yaklaşık olarak son iki yüz yıldır toplumsal, son yüz yıldır ise mekansal olarak bir değişim sürecinde olduğu açıktır. Osmanlıda batılılaşma adı altında başlayan bu değişim Cumhuriyetle birlikte çağdaşlaşma olarak içerik değiştirmiştir. Bu süreç günümüze kadar kültürel değişimle birlikte etkilerini sürdürme gelmiş ve beraberinde kentlerimizi de mekansal olarak değişim sürecine sokmuştur.

Günümüzde dünyada yaşanmakta olan küreselleşme olgusu, gelişmekte olan ülkeleri ve üçüncü dünya ülkelerini etkisi altında tutmakta ve toplumların ekonomik, sosyal, kültürel yaşamlarını gelişmiş ülkelerin ekonomik amaçları doğrultusunda dünyayı biçimlendirmeye çalışmaktadır. Dünya ekonomisini elinde tutmaya yönelik hızla etkisini artıran küreselleşme süreci, sonuçları itibarıyla yaşam mekanlarımızı ve mimarimizi, dolayısıyla da kentlerimizin kimliklerini, kaçınılmaz biçimde etkilemektedir.

İnsanoğlu tarih boyunca tarım, din ve sanayinin egemen olduğu sivil toplumların bir üyesi olmuştur. 21. yüzyılda ise insanoğlu iletişim ve etkileşim süreci içerisinde varlıklarını sürdürmektedir. Tarihin her döneminde, gücünün güçsüze hakim olması şeklinde yaşanmış olan emperyalist süreçler; sayıya, silaha, tekniğe, bilene bağlı iken günümüzde ekonomik güce bağımlı ortaya çıkmaktadır.<sup>1</sup> Toplumlar üzerindeki egemen-

liğini sevimli, sempatik bir sunum içerisinde, karşı tarafın gönüllü istemi ile kurmaktadır (son yıllarda kentlerde toplu taşımada dış sermaye destekli tramvayların kentleri istila etmesi, yabancı markalı alışveriş merkezleri vb). Bu etkileşimin siyasi boyutunu oluşturan dışa - bağımlılık (öz dışı) olgusu, kent mekanlarımızın oluşumunda da doğrudan karşımıza çıkmaktadır. Özellikle 1945 sonrasında gelişim gösteren kentsel mekan dokularının tek düze oluşması beraberinde tek kültürlülüğü getirmektedir. Kentsel mekanda modernist ve hatta post-modernist yaklaşımlarla oluşan benzeşik yapılara karşın, 1970'li yıllarda kentsel kimlik kavramı ile birlikte "yerellik, gelenekselcilik ve korumacılık" gündeme gelmiştir.

Genel olarak kimlik kavramı, canlılar ya da nesnelere için ayırt edici, farklılığı yaratan özellikler olarak tanımlanabilir.<sup>2</sup> Aynı zamanda kimlik kavramı, benzerler arasında kıyaslamayı getirir ve benzerine göre sahip olunan ayırt edici özellikleri ortaya koymaktadır. Kentler ve mimari ürünler açısından kimlik ve kentsel imge olgusu, öncelikle görsel boyutuyla ön plana çıkan, ayrıca doğal, coğrafi, kültürel ürünler ve sosyal yaşam normlarını da kapsayan çok geniş bir tanımlı içermektedir. Kentsel kimlik ve buna dair kentsel imgeler kent mekanı içerisinde uzun bir süreçte ve bazen çok farklı bileşenlerden oluşmaktadır. Kentsel imgeler kentte yaşayanlar açısından

<sup>1</sup> Gündüz, O., Taner, T., (2001), "Küreselleşme sürecinde Türk kentlerinin Kimlik sorunları ve İzmir Örneği".

<sup>2</sup> Robins, K., Morley, D., (1997), "Kimlik Mekanları".



Münih Olimpiyat Stadı 1998

uğruna özveride bulunulabilecek ortak değerlerden oluşturmakta ve kuşaklar arasında söz konusu bu değerler süreklilik göstermektedir.

Aydınlanma dönemini tamamlamış sanayileşmiş ekonomik olarak güçlü batı toplumlarının kentleri ile bu süreci halen sürdürmekte ve gelişmekte olan ülkelerin kentlerinin kimlik oluşumlarını ve özelliklerini karşılaştırırken dikkatli olmak gerekmektedir. Belirli ekonomik, sosyal ve kültürel düzeye ulaşmış, dengeli büyümeye sahip gelişmiş batı toplumu kentlerinin sabitlenmiş nüfusları, kentin sahip olduğu doğal, kültürel ve mimari değerleri kolaylıkla benimseyip, ortak değere dönüştürebilmesine olanak tanımaktadır. Bunun yanısıra oluşan kentsel dokuları yabancı ziyaretçilere pazarlamakta ve bundan da büyük ekonomik girdi sağlamaktadırlar. Bu süreçte,



La Defence/Paris 1998

ekonomik olarak gelişmiş toplumlar söz konusu sosyo-kültürel değerlerini kentlere yansıtmak için “yerellik, gelenekselcilik ve korumacılık” anlayışını ön plana çıkartarak toplum içerisinde en üst düzeyde benimsenmesine yönelik projeler geliştirmektedirler. Örneğin, Venedik’ in kanalları, Paris’ in sarayları, tarihi müze yapıları, katedralleri ve Eiffel kulesi tarihle bağları olan kentlere kimliklerini veren değerler olarak dünya toplumunun sergisine sunulurken, Hong Kong ve New York’ un gökdelenleri buldukları kentlerin ekonomik açıdan önemli öğeleri olmalarının yanısıra ana kimlik öğeleri olarak da ziyaretçilerin çekim odaklarıdır. Zaman içerisinde kentin geçmişe bağlı kimliklerinin yanısıra dünya ekonomi pazarında yer almaya yönelik oluşturulan ekonomik merkezler kentin kimliğinde etken olmakta ve pazara sunulan bir ürün olarak ziyaretçiler için sergilenmektedir. Dünya pazarına hizmet eden ekonomik girdi sağlayan merkezler konumundaki bu alanlar ilgiyi çekmek amacıyla mevcut öğeler için farklı sunumlar yapılabilmekte, diğer yandan ilgiyi arttırmak için yeni ilginç çekim noktaları, yeni kimlik öğeleri yaratılmaktadır. Örneğin dünya pazarının küreselleşmesine bağlı olarak bir spor kompleksi olan Münih Olimpiyat köyü ve Paris’teki ekonomik merkez olan La Defence bölgesi Avrupa’da ekonomik ve sosyal aktivitelerin bir mekansal ürün olarak ziyaretçiler için dünya pazarına sunulmaktadır.

Ülkemizde kentlerimizin kimlik altyapısını, Anadolu yarımadasındaki yaklaşık 5 bin yılı bulan sivil yaşamın oluşturduğu farklı ve zengin kültürlerin karşılıklı etkileşimleri ile birlikte özellikle son sekiz yüz yılı aşan Osmanlı dönemi oluşturmaktadır. Tarih boyunca, ülkemizde kentsel mekan oluşumunda, sosyal yaşam ile bütünleşen, toplum kısıtlı olanaklarına akılcı, yaratıcı çözümler içeren, ancak yaşam biçimleri ve teknolojiden yararlanma açısından, zaman içerisindeki dönüşümleri ağır seyreden, köklü olmayan uygulamalar süregelmiştir. Özellikle dönemin üretim mekanizmalarına ayak uyduramayan Osmanlı İmparatorluğu’nun 20. yüzyılın başlarında çökmesinin yanısıra sanayi devrimini yaşamamış olan Türk toplumu, kültürel aydınlanmayı da gerçekleştirilememiştir. Bu dönemden sonra Atatürk’ ün topluma biçtiği çağdaş kimlik anlayışı 1923- 1945 yılları arasında toplum tarafından bir yaşam biçimi olarak benimsenmiştir.

Ancak ülkemizde İkinci dünya savaşından sonra kentin ve kente dair her objenin talan edildiği dönem başlamasıyla birlikte ulusal kimlik anlayışı ve arayışı sona ermiştir. Günümüzde de kentleri etkisi altına alan bu süreç devam etmektedir.

1923 yılı ile geniş çaplı kentleşme süreci yaşamaya başlayan ülkemiz kentlerin merkezden kontrollü sanayi ile birlikte büyümesini sağlarken kentlerin yeni kimliklerinin ve değerlerinin oluşmasına neden olmuştur. Özellikle bu dönemde ön plana çıkan idari merkez olarak Ankara, sanayi kenti olarak Eskişehir, Bursa, Zonguldak vb. kentler kimliklerini kısa dönemde değiştirmiştir. Ancak 1950 sonrasında kırdan kente göç ile gelen büyük kitlelerin kentlerde yer alması ile oluşan kır kültürü, mevcut kent kimliğini oluşturan yaşam tarzını ve mekan kullanımını değişime uğratmaktadır. Bu aşırı nüfus artışı mevcut kentleri bir anda mekansal olarak hazırlıksız yakalamakta ve oluşan talepleri karşılayamaz duruma düşürmektedir. Bu durum kentlerde ciddi boyutlarda konut sorunu yaşanmasına ve kentsel yenileme işleyişinin hızlanmasına yol açmaktadır. Bu süreç hızlanarak kentleşme sürecindeki kentlerde kültürel yapının değişimine ve bunun mekana yansımaya neden olmaktadır. Bu değişim kentlerin oldukça disiplinsiz gelişim göstermesine ve kentsel değerlerin koruma gereksinimlerinin gözardı edilmesine neden olduğu gibi sağlıksız kent gelişmesi sürecini de beraberinde getirmektedir. Bu süreç günümüzde de hızlanarak tüm kentlerde kültürel yapının değişimine ve bunun mekana yansımaya neden olmaktadır.

Kentleşme sürecinde ekonomik nedenlerle kırdan kente göç eden bireylerin öncelikle mevcut kent yapısı içinde emildiği ve kapasite fazlası göçlerde ise kentin dışına doğru taşarak gecekonduya göçmektedir.<sup>3</sup> Öncelikle mevcut kent yapısı içinde emilen nüfus, kent içinde sosyo-ekonomik yönden farklılıklar göstermektedir. Bu farklılık, kentte öncelikle sosyo-ekonomik yapıda kültürel özelliği doğrultusunda yaşam biçimi oluşturmada, dolayısı ile kırsal nüfus oranı asimile edilemeyecek boyuta ulaştığında ise kentin sosyo-kültürel yapısında ve kentsel mekanda sorunlar

oluşturmaktadır. Bu da beraberinde öncelikle kentsel yaşam alanında bulunduğu mekanın kullanımında kır yaşamı sergilemesini getirmektedir. Diğer bir sorun ise göç eden kişilerin yaşadıkları çevreye yakın ortak kullanım alanlarını amacı dışında kullanmaya yönelmeleridir. Bunların yanı sıra kent kimliğinde ve değerlerin yok edilmesinde en önemli ve etkin olarak kullandıkları yöntem ise kentsel yenileme olgusundaki yapılaşma biçimini değiştirerek yenilemeyi amaçları doğrultusunda rant ekonomisine dönüştürmeleridir. Kent yapısında göç olgusu ile yer alan farklı sosyal tabakaların kentlerin mekansal yapılarını nasıl değiştirdikleri ortaya çıkmaktadır. Kentlerde var olan sosyal yapının değişmesi ile birlikte en üst kademelerde yer alan sosyal gruplar merkezden dışa doğru yer alması gerekirken, ekonomik eylemlerdeki farklılaşma ile kentte yer alan her sosyal grup iç içe oluşmaktadır.<sup>4</sup> Bu da beraberinde kent kültürünün ve kimliğinin farklılaşmasına bağlı olarak değişmesine neden olmaktadır. Böylelikle kentte aynı mekanda yer alan bireylerin ortak kimlik ve değer arayışlarına neden olmaktadır.

Kentlerdeki bu hızlı dönüşüm toplumsal alt yapının yetersizliği, gerekli koşulların tam olarak oluşmaması ve kentlere göç olgusunun bu eksiklikleri tetiklemesi ile birlikte günümüzün sosyal ve politik yaşamındaki karmaşanın temeldeki kaynağıdır. Bu durum yaygın biçimde günümüz kentlerinde fiziki imkanlarındaki çelişkiyi, yozlaşmayı ve kişisizliği oluşturmaktadır. Kentlerimizdeki bu kültür yozlaşması kimliksizleşmenin temel kaynağı halinde ortada durmaktadır. Günümüzde, ülkelerin kimliklerine ilişkin yargılar, küresel düzeyde iletişim sistemine hakim olan gelişmiş batı ülkelerinin ve batının normları ile oluşmaktadır. Batının Türkiye ve diğer gelişmekte olan ülkeler için biçmiş olduğu kimlik değerlerinin, geçmişteki ilişkilerin ve deneyimlerin tek yönlü algılanmasının sonucunda ortaya çıkmaktadır.

Özellikle gelişmiş kapitalizmin kentleşme sürecinde, kent mekanını oluşturan fiziksel çevrenin önemi azalırken, küreselleşme ile birlikte belirli

**Günümüzde, ülkelerin kimliklerine ilişkin yargılar, küresel düzeyde iletişim sistemine hakim olan gelişmiş batı ülkelerinin ve batının normları ile oluşmaktadır.**

<sup>3</sup> Baransu, B., (1987), "Türkiye'de Şehirselenen alanların planlanmasında uygulanabilecek bir yöntem araştırması"

<sup>4</sup> Ergen, Y.B., (1998), "Kentleşme sürecinde kültürel yapının kentsel mekana yansıtışı ve Yozgat kentsel yerleşiminde oluşturduğu sorunlar".

Kentler son 20 yıl içerisinde birbirleri ile yarışan bir işletme gibi örgütlenmekte, kent işlevi bir işletme olarak verimlilik ve kar sağlamaya dönüşmektedir.



Eskişehir Porsuk Çayı 1985



Eskişehir Porsuk Çayı 1985



Eskişehir Porsuk Çayı 2004



Paris-Seine Nehri 1998

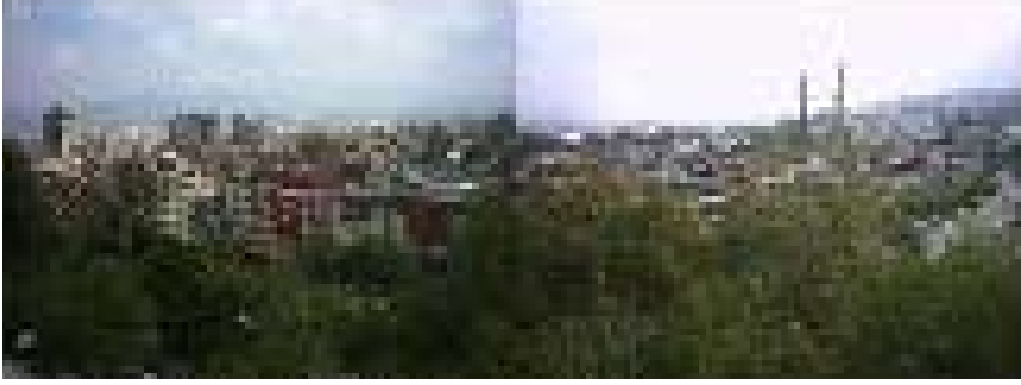


Venedik 1999

bir teknolojik-ekonomik gelişmeye bağlı olarak kentsel mekanın sosyal karakterini öneminin artmaktadır.<sup>5</sup> Haberleşmenin gelişmesiyle birlikte daha hızlı değişen küreselleşme çok farklı kültürel yapıları yok etmekte ve tek bir kültürel yapı oluşturmada önemli gelişmeler sağlamaktadır.

Ancak gelişmiş toplumlar bu değişim sürecine hazırlıklı oldukları için kısmen yerel içerikte karakterlerini koruyabilmiş ve gelecek kuşaklara taşıyabilmek için hazırlıklarını tamamlamışlardır. Ancak yerele ait kültürel faktörlere karşın, piyasa kavramı içinde küreselleşmeyle birlikte giderek ağırlık kazanan ekonomik güç ve işlevsellik kentsel mekandaki kimlik anlayışında karmaşık ilişkilerin oluşmasını beraberinde getirmektedir. Geçmişten günümüze kentin üretmiş olduğu kültürel değerlerin modern ile birlikte geleneksel çerçevede değerlendirirken oldukça hassas olunması gerekmektedir. Öyle ki Eskişehir kentindeki örnekte olduğu gibi kenti ikiye bölen Porsuk Çayı 1300'lü yıllardan itibaren kullanım açısından çevresi ve yerleşimde yaşayanlarla bütünleşirken 2000 yıllara gelindiğinde modernleşme adına ıslah edilmektedir. Bu çalışmalar esnasında yine modernleşme adına yeşilden ve doğal yapısından arındırılan Porsuk çayı, motorize bir yapıya dönüştürülerek kamunun kullanımına sunulmaktadır. Ancak ülkemizde Eskişehir örnekteki gibi geleneksel doku yok sayılarak kente ait imgesel değerler yok edilerek modernite aranır-

<sup>5</sup> Castells, M., (1997), "Kent, Sınıf, İktidar".



Bursa Fomara Meydanı ve Ulu Cami Görünüşü 2004

ken, geleneksel değerlerin turizm girdisi olarak ekonomik değerlere dönüştürülmesi esnasında kültürel değerlerin korunarak yerel kimliklerin ön plana çıkartıldığı Venedik ve Paris gibi örneklerde küreselleşen dünyada yerlerini almaktadırlar.

Kentlerin işlevsel özellikleriyle birlikte oluşan gelişim süreçlerinin gelişen ekonomik dinamiklere ve güçlü aktörlere bağlı olması ve bu mantığa göre gelişim göstermesi, 'kentsel imgeleri' de büyük ölçüde farklılaştırmakta ve değiştirmektedir. Örneğin Bursa Ulu Cami silueti ile Bursa kentini uzun yıllar etkilemesine rağmen günümüzde değişen kentsel değerler ile Bursa Fomara Meydanı'nda yükselen ofis yapıları Ulu Cami ile aynı perspektif içerisinde yarışmakta ve ekonominin kent üzerindeki gücünü simgeler hale gelmektedir.

Diğer yandan geleneksel doku içerisindeki Türk Sokağı günümüzde etkileşim ve değişim sürecinde gelişmiş dünyanın her hangi bir noktasında bulunabilecek sıradan bir caddeye dönüşmektedir. Bu dönüşüm kent kimliğinin fiziki, sosyo-ekonomik ve demografik yapıya bağlı olarak değişmesine neden olmaktadır. Öyle ki sokaklar günümüz teknolojisini de kullanarak modernleşmekte ancak insana yabancılaşmaktadır.

Küreselleşen dünya ekonomisinde özellikle ayrıcalıklı işletmecilik araçları haline gelen kent yönetimleri ve onların etki alanları olan kentler bir güç ve rant aracı olarak görülmektedir. Kentler son 20 yıl içerisinde birbirleri ile yarışan bir işletme gibi örgütlenmekte, kent işlevi bir işletme olarak verimlilik ve kar sağlamaya dönüşmektedir. Kentlerin bir işletme olarak algılanması ve işletmecilik



Eskişehir Odunpazarı Beyler Sokak



Eskişehir Odunpazarı İki Eylül Caddesi



Doğal taş- Safranbolu



Kesme Taş- Bursa/Muradiye



Asfalt baskı döşeme- İstiklal Cd.

ilkeleri ile planlanması, kentsel kimliklerin ve onları oluşturan kentsel imgelerin giderek hızla tahrip edilmesine, içeriklerinin farklılaşmasına, yada içeriksizleşmesine neden olmaktadır. Türk kent sokağından bulvarlara dönüşen sokaklar, tarihi dokular içerisinde yıkılarak oluşturulmaya çalışılan Rönesans meydanları, kültürümüzle hiç bağdaşmayan kent mobilyaları, vb. bu değişim sürecinde kentlerimizde sıkça görmekte olduğumuz örnekler olarak karşımıza çıkmaktadır. Diğer yandan geleneksel doku içerisinde yer kaplaması olarak kullanılan Arnavut kaldırımı olan doğal taş döşeme yerini günümüzde yapay kesme taşlara ve baskı beton/asfalt uygulamalarına bırakmaktadır. Sokak kaplamasındaki öze ait kimlik değişime uğramakta, günümüzde bölgesel ve kültürel olarak değişim göstermeyen tek düze ve her yerde kullanılabilir bir kaplama çeşidine dönüşmektedir.

Diğer yandan günümüzde kentin geçmişiyle bağlantılı olarak var olan kullanım değerleri göz ardı edilerek değişim değerleri bir ticari ürün olarak ön plana çıkmaktadır. Kentin ve kentlinin ürettiği geçmişle ilintili kent dokularının zaman içerisinde ranta dönüştürülmesi kent içerisinde tecritli mekanların oluşmasına ve değerlerin para ile ölçülür hale dönüşmesine neden olmaktadır. Öyle ki kentlerimizde bölünmüş, tahsis edilmiş, kiralanmış, doğrudan yada dolaylı olarak girişleri yasaklanmış veya kontrollü girişlerin olabildiği kentsel dokular karşımıza çıkmaktadır. Bunların en güzel örnekleri olarak sokaklarda oluşmuş alışveriş merkezleri, kaldırım üzeri kafeler, kamusal alandan dönüştürülmüş eğlence merkezleri, güvenli ve korunmalı konut yerleşimleri ve

benzerdir. Kentte yaşayanların kent kimliklerini oluşturan değerler bu mekanların kentli tarafından kullanılması değil, alanın ne amaçla kullanıldığına yönelik oluşturduğu isim imajıdır (Laila, Hayal Kahvesi gibi eğlence mekanları veya Migros, vb alışveriş mekanları). Bu türden tanımlamalar uzun dönemde mekanın toplumsal değerinden uzaklaşmasına ve kişiselleşmesine neden olması açısından oldukça sakıncalıdır. Kentlinin büyük bir bölümüne ait olmayan bu türden tanımlamalar yerelde kent kimliğinin oluşmasında ne denli etkili olduğu başka bir tartışma konusudur.

Küresel kültür ile kentlerimizi etki altına alan diğer bir fiziksel değişim ise ulaşım ilişkileridir. Kentlerimizde sokak ve ulaşım ilişkisinin mekanda değişim göstermekte olduğu oldukça açıktır. Sanayi devrimini yaşamamış toplumumuz dolayısı ile kentlerimiz mevcut kent dokuları üzerine araç ölçeğini giydirmek için elinden gelen çabayı sarf etmektedirler. Türk kentinin en önemli özelliği olan ve dönemi içerisinde etkin olan yaya ulaşımı ve sirkülasyonu 1950'lere kadar komşuluk birimi ve mahalle oluşumunda oldukça etkin olarak süregelenmiştir. Bu tarihlerden itibaren mevcut dokuların içlerine kadar sokulan bulvarlar günümüzde motorlu taşıt için önemlerini yitirmekte tekrar yaya mekanı olarak dönüştürülmektedir. Ancak bu değişim kültürel bağlamda ele alındığında her konuda olduğu gibi kentlerimize dışarıdan getirilen bir anlayış olarak ortaya çıkmaktadır. Diğer taraftan küreselleşmenin, haberleşmenin ve diğer değerlerin etkisi altındaki kentlerdeki sokaklara bakıldığında en tipik örnekler otomobil yolu ile harekete bağlı kılınan mekanların yayalaştırılmaya dönüştürülmesi ve her büyüklükteki

kentin mevcut dokusu içerisinde hafif raylı veya tramvay taşımacılığının yer almaya çalışması değişen kent imajında önemli yer tutmaktadır. Özellikle 20. yüzyılın başlarında kent dokuları ile uyumlu olarak planlanmış Tramvay, günümüzde modern ulaşım aracı olarak bize ve kentlerimizin birçoğuna yapay bir ortamda uluslararası sermaye tarafından sunulmaktadır. Tramvay fonksiyonel olarak insanlara hizmet etmektedir. Ancak raylı taşımacılık insan ölçeğinin dışında hızı kontrollü veya tecritli yol güzergahı ile mevcut kent dokularındaki yol kesitlerine uyum göstermediği gibi kent sokaklarına da kentsel imge açısından yeni değerler getirmektedir.

Ayrıca, kent sokaklarının kullanıcılar için güvenli ve tanımsız hale gelmesi, kaldırım üstlerine park edilmiş, sıkışmış bir trafik ve bozuk yollarda son model ve çok pahalı otomobillerin varlığı, ülkemizdeki denetim dışı kentleşmenin sokaklara yansıyan görüntüsü olarak ortaya çıkmaktadır.<sup>6</sup> Ayrıca günümüzde aynı kentsel doku içerisinde son teknolojilerle yapılmış lüks binalar ile birlikte gecekonduların yan yana yer alması yeni kent kimliklerinin ve imajlarının oluşmasında etkili olduğu görülmektedir.

Kent kimliklerinin ve değerlerinin güç kaybetmesi ile birlikte ortaya çıkan diğer bir sorun, kişilerin kimliklerinin ön plana çıkması ve önem kazanmasıdır. Bir yanda insanların kent içindeki kişisel değerlerine (işyerlerine, konut, araba) gösterdikleri özen ve harcamalar artarken, diğer bir yanda sömürdükleri kentsel değerler çökmekte ve kentsel mekanlar tanımsız, kimliksiz kentsel çöküntü mekanlarına dönüşmektedir.

## Sonuç

Küreselleşme olgusunun gelecekte kente yönelik dönüşümlerinin ve seçeneklerinin neler olduğunu tam kestirmemiz mümkün değildir. Ancak küreselleşmenin giderek yaygınlaştırdığı tek tip yaşam düzeni oluşturmaya yönelik siyasi etkileri hem ekonomik, hem de sosyal yaşantımızı olduğu kadar tüm yerleşim birimlerimizi, kentlerimizin kimliklerini ve onları oluşturan kentsel imgeleri de hızla tüketmektedir. Kentte var olan, geçmişle

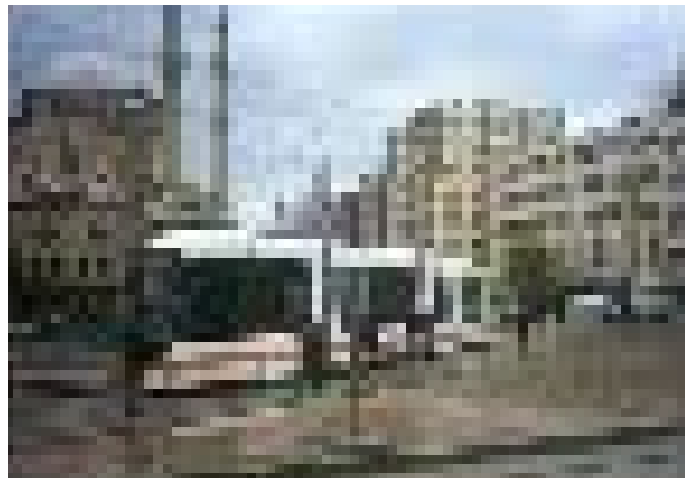


İstanbul İstiklal Caddesi 1930



İstanbul  
İstiklal  
Caddesi  
2003

Günümüzde Kentiçi Ulaşımında Tramvay



<sup>6</sup> Bilgin,İ., Boysan,B., (1996), "Meydanların varoluşu ve yok oluş nedenleri".

Asıl önemli olan tüm dünyayı içine alan bu süreçleri doğru tanımlayıp, ulusal çıkarlarımızı ve kentsel kimliklerimizi yok etmesine tutsak olmayıp ürettiğimiz yapıtlara doğru içerik ve anlamlar kazandırarak kentlerimizin kimliklerinin ön plana çıkartılmasını sağlamaktır.

bağlarımızı kuran kentsel dokularımız ve mimari örneklerimiz bu süreç içerisinde hızla elden çıkmakta yerellik ve yerel değerler adı altında uluslararası sermayenin de desteklediği mimari kitschler tüm kentlerimizi sarmaktadır. Ancak söz konusu bu üslup 1950'lerden bu yana yoğun biçimde yeni alışveriş merkezleri, gökdelenleri, yeni teknolojileri ve malzemeleri ile her kesimin genel kabulüyle süregelmektedir. Asıl önemli olan tüm dünyayı içine alan bu süreçleri doğru tanımlayıp, ulusal çıkarlarımızı ve kentsel kimliklerimizi yok etmesine tutsak olmayıp ürettiğimiz yapıtlara doğru içerik ve anlamlar kazandırarak kentlerimizin kimliklerinin ön plana çıkartılmasını sağlamaktır. Kentlerimizin kimliklerini ve kentsel imgelerini yaşam çevrelerimizin geçmişten günümüze ulaşan tüm doğal ve kültürel değerlerini dikkate alarak geliştirmek önemlidir.

Ülkemizin etkisi altında olduğu hızlı kültürel ve mekansal değişim, kent mekanın en etkin ögesi olan sokaklar ve onların oluşturduğu kent imgeleri üzerinde son yıllarda etkisini arttırmıştır. Kent dinamiklerinin değişmesi ile oluşan bu dönüşüm sokak imgelerinin ve değerlerinin hızla değişmesine neden olmaktadır. Eski ve yeni oluşan mekanlar arasındaki ilişkiler irdelenerek sokak, ulaşım ve insan ilişkilerinin kent yaşamında yeniden değerlendirilmesi ve bu çerçevede sürdürülebilir bir yaşam çevresi oluşturulması kaçınılmazdır. Bununla beraber hızla kimliksizleşen (modernleşen ancak insana yabancılaşan) sokakların ve çevresindeki kentsel mekan öğelerinin yeniden ele alınarak değişen kültürel yaşamla

birlikte "yeni kimlikler ve imgeler" kazandırmaya yönelik uygulamalara geçilmelidir. Ancak, kent kimliklerinin ve imgelerinin tekrar oluşturulmasında getirilecek önerilerde modacı ve taklitçi olmayan, akılcı rasyonel çözümlere yer verilmesi gerekmektedir. Son yıllarda ulusal düzeyde küçük ölçekli de olsa kentlerin tarihi, kültürel ve doğal yapısını iyileştirmeye yönelik çabaların olması umut verici gelişmelerdir.

## KAYNAKLAR

Baransu, B., (1987), "Türkiye'de Şehirsel yenileme planlamasında uygulanabilecek bir yöntem araştırması" İTÜ. Mimarlık Fakültesi Baskı Atölyesi, Doktora Tezi, İstanbul, s:13.

Bilgin,İ., Boysan,B., (1996), "Meydanların varoluşu ve yok oluş nedenleri", İnsan-Çevre-Kent, ed. F.Yıldırım, İstanbul.

Castells,M., (1997), "Kent, sınıf, iktidar", çev. A.Erendil, Bilim ve Sanat, 1997.

Ergen, Y.B., (1998), "Kentleşme sürecinde kültürel yapının kentsel mekana yansıtışı ve Yozgat kentsel yerleşiminde oluşturduğu sorunlar", 4. Şehircilik Kongresi, TMMOB Plancılar Odası Yayını, İstanbul, s:178.

Gündüz, O., Taner, T., (2001), "Küreselleşme sürecinde Türk kentlerinin Kimlik sorunları ve İzmir Örneği", 1. Uluslararası Kentsel Tasarım Buluşması, MSÜ MF Şehir ve Bölge Planlama Bölümü yayını, İstanbul, s:552.

Robins,K.,Morley,D., (1997), "Kimlik Mekanları", Ayrıntı Yayınları, İstanbul,ss:35-37.